



Meerwegen scholengroep  
voor die ene leerling

# Jaarverslag 2020

19 mei 2021

De Meerwegen scholengroep bestaat uit sterke scholen met een eigen profiel. Wij verzorgen onderwijs op basis van een protestants-christelijke grondslag in Amersfoort, Nijkerk en Bunschoten.



ter identificatie

VAN REE ACCOUNTANTS



### Distributie/versiebeheer

Versie	Overlegvorm	Soort raadpleging	Datum van goedkeuring/bespreking
0.2	CMO	informatie/advies	10 maart 2021
0.3	Raad van toezicht	goedkeuring	18 mei 2021
0.3	GMR	advies	18 mei 2021
1.0	College van bestuur	vaststelling	19 mei 2021





---

## INHOUDSOPGAVE

---

<b>1 Voorwoord</b>	<b>5</b>
<b>2 Hoofdstuk 2: Visie en besturing</b>	<b>6</b>
2.1 Onze scholen	6
2.2 Missie en visie	6
2.3 Manifest 'Voor die ene leerling'	6
2.4 Organogram	7
2.5 Besturingsfilosofie	7
2.6 College van bestuur	8
2.7 Raad van toezicht stichting PCVOE	8
2.8 Directies van de scholen	8
2.9 Stafbureau	9
2.10 Medezeggenschap	9
2.11 Code goed onderwijsbestuur	10
2.12 Horizontale dialoog	11
2.13 Samenwerking met andere besturen	11
2.14 Samenwerking met andere organisaties	12
2.15 Basisgegevens scholen	13
2.16 Leerlingenaantal	13
<b>3 Hoofdstuk 3: Totaalbeeld</b>	<b>14</b>
3.1 Terugblik op 2020	14
3.2 Belangrijkste risico's en onzekerheden	16
3.3 Vooruitblik	17
3.4 Conclusie	18
<b>4 Hoofdstuk 4: Verantwoording raad van toezicht</b>	<b>19</b>
4.1 Rollen van de raad van toezicht	19
4.2 Toezicht op strategie en beleid	19
4.3 Rol van werkgever	21
4.4 Contacten	22
4.5 Functioneren raad van toezicht	22





<b>5 Hoofdstuk 5 - Voor die ene leerling</b>	<b>25</b>
5.1 Belangrijke ontwikkelingen in het afgelopen jaar	25
5.2 Onderwijsresultaten	27
5.3 Toelatingsbeleid	36
5.4 Onderzoek en ontwikkeling	37
5.5 Prestatiebox	37
5.6 Subsidie inhaal- en ondersteuningsprogramma's	39
5.7 Toekomstige ontwikkelingen onderwijs, kwaliteitszorg en duurzaamheid	39
<b>6 Hoofdstuk 6 - Voor die ene medewerker</b>	<b>40</b>
<b>7 Hoofdstuk 7 - Ondersteunende processen</b>	<b>43</b>
<b>8 Hoofdstuk 8 - Financiële situatie</b>	<b>46</b>
<b>9 Hoofdstuk 9 Risicomanagement</b>	<b>51</b>
<b>10 Hoofdstuk 10 - Toekomstparagraaf</b>	<b>53</b>
10.1 Interne ontwikkelingen	53
<b>11 Hoofdstuk 11 – Ondertekening</b>	<b>63</b>
<b>12 Bijlage 1 - Nevenfuncties van bestuur en toezicht</b>	<b>64</b>
12.1 Nevenfuncties raad van toezicht	64
12.2 Nevenfuncties college van bestuur	66
<b>13 Bijlage 2: Jaarrekening 2020</b>	<b>67</b>





## 1 Voorwoord

In dit jaarverslag verantwoorden wij ons aan de raad van toezicht van de Stichting voor Protestants Christelijk Voortgezet Onderwijs Eemland (PCVOE) en aan andere belanghebbenden. Dit verslag is een integraal verantwoordingsdocument over het gevoerde beleid in het kalenderjaar 2020.

Integraal betekent dat wij ons in samenhang verantwoorden over alle beleidsterreinen van de Meerwegen scholengroep. Daarbij volgen wij de Richtlijn Jaarverslaggeving Onderwijs, zoals deze door het ministerie van OC&W is opgesteld.

Het kalenderjaar 2020 zal de geschiedenisboeken en de jaarverslagen ingaan als het jaar van Covid-19. Een crisis van een ongekende omvang die ook onze stichting als geheel en onze scholen in het bijzonder heeft geraakt. Eens te meer is duidelijk geworden dat goed onderwijs onlosmakelijk verbonden is met de relatie. De relatie tussen de leraar en de leerling, tussen de leerlingen onderling en tussen de medewerkers onderling. Goed onderwijs is mensenwerk.

In vrijwel het hele jaar stonden de continuïteit en de kwaliteit van het onderwijs centraal. Deze crisis heeft veel van leerlingen, medewerkers en de schoolorganisaties gevraagd en doet dat nog steeds. Ook vanaf deze plek verdienen alle betrokkenen een groot compliment voor de getoonde inzet en betrokkenheid.

Hierover en over de vele andere activiteiten gaat het in dit jaarverslag.

Ik nodig u, mede namens mijn collega's en leerlingen van de Meerwegen scholengroep, uit ons verslag te lezen. Mocht u daarop willen reageren, neem dan gerust contact met ons op. Immers, goed onderwijs maak je samen!

Amersfoort, 19 mei 2021

Joost Kentson  
*college van bestuur*





## 2 Hoofdstuk 2: Visie en besturing

In dit hoofdstuk wordt een korte schets gegeven van de missie en visie van de scholengroep en de wijze waarop de scholengroep is georganiseerd.

### 2.1 Onze scholen

De Meerwegen scholengroep bestaat uit sterke, apart gepositioneerde scholen, elk met een eigen profiel. Zeven scholen die op basis van een protestants-christelijke grondslag, kwaliteitsonderwijs verzorgen in Amersfoort, Bunschoten en Nijkerk. Dit zijn:

- Accent Praktijkonderwijs, Nijkerk;
- Corlaer College, Nijkerk;
- Corderius College, Amersfoort;
- Farel College, Amersfoort;
- Het Element, Amersfoort (voorheen: Prisma College);
- Oostwende College, Bunschoten-Spakenburg;
- PR033college, Amersfoort (voorheen: Accent Amersfoort).

### 2.2 Missie en visie

#### Missie

Wij willen iets betekenen voor een betere, duurzame en inclusieve wereld. Een wereld waarin mensen gelijkwaardig zijn, met respect en vanuit vertrouwen met elkaar omgaan, omzien naar elkaar, elkaar willen ontmoeten en elkaars talenten willen benutten. Hiervoor putten wij uit de christelijke bron. Onze scholen geven vanuit deze bron ieder invulling aan hun eigen identiteit.

#### Visie

Wij vormen een leef-, leer- en werkgemeenschap waarbinnen die ene leerling maximaal wordt uitgedaagd en nieuwsgierig blijft om zich permanent en overal te ontwikkelen. Dit gebeurt vanuit de persoon die hij of zij is, in relatie met de wereld en de mensen om zich heen.

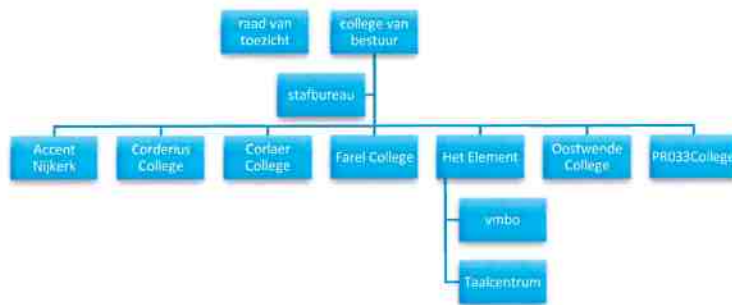
### 2.3 Manifest 'Voor die ene leerling'

Na een interactief proces waarin leerlingen, ouders en medewerkers van Meerwegen en stakeholders zijn betrokken, is in maart 2018 het manifest 'Voor die ene leerling' vastgesteld. Dit manifest is voor Meerwegen en de scholen de toetssteen voor alles wat wordt gedaan. Het vormt de basis om met elkaar over in gesprek te gaan en te blijven. Het Manifest is te vinden op [onze website](#).





## 2.4 Organogram



Opmerkingen bij het organogram:

- PR033college is een samenwerking tussen Accent Amersfoort van de Meerwegen scholengroep en het Trivium College van Onderwijsgroep Amersfoort.
- Het Element is een samenwerking tussen Het Element Kaliumweg (voorheen: Prisma College) van de Meerwegen scholengroep en Het Element Hooglandseweg (voorheen: Vakcollege) van het Meridiaan College.

## 2.5 Besturingsfilosofie

R4 - richting, ruimte, ruggensteun en rekenschap - geldt als de basis voor de realisatie van gezamenlijke Meerwegen-doelstellingen en schooldoelstellingen. Deze basis vormt tevens de kern van de besturingsfilosofie en het daarop gebaseerde besturingsmodel. Een heldere en breed gedragen visie die ruimte geeft aan schoolontwikkeling. In de praktijk betekent dit dat het accent op schoolniveau komt te liggen, waarbij het college van bestuur de wettelijke plicht heeft en houdt verantwoording af te leggen over de domeinen onderwijskwaliteit, goed werkgeverschap, een financieel gezonde bedrijfsvoering en kwaliteitszorg. De inspiratie voor hoe wij hiermee om gaan vinden wij in onze grondslag. We vatten de Meerwegen scholengroep samen als een onderwijsorganisatie die efficiënt en effectief is ingericht en werkt op basis van vertrouwen en transparantie. Het stafbureau is hierin ondersteunend, vraaggestuurd, dienstverlenend en gaat effectief en efficiënt om met middelen vanuit de scholen.

De middelen die centraal binnenkomen bij het bestuur worden volgens de volgende uitgangspunten verdeeld over de scholen:

- geld volgt de leerling;
- eenvoud en transparantie;
- efficiënt en effectief;
- risico's daar beleggen waar deze beïnvloedbaar zijn.





Dit is vastgelegd in het financieel beleid. De uitvoering van het financieel beleid vindt plaats binnen vastgestelde kaders. Recente ontwikkelingen zijn hierbij:

- De afdracht aan centraal gebeurt volgens een jaarlijks aan de scholen voorgestelde en daarna vastgestelde begroting
- Elke school heeft een risicoprofiel opgesteld en dit vertaald in een aan te houden reserve voor risico's die op kunnen treden. Dit is in 2018 voor het eerst gebeurd en in 2020 geactualiseerd.
- Er wordt begroot, rekening houdend met de nieuwe bekostigingssystematiek van OC&W.
- Naast een (meerjaren)begroting in november wordt er ook een voorjaarsbegroting opgesteld in april op basis van de laatste inzichten t.a.v. leerlingaantallen en rijksbijdragen.

## 2.6 College van bestuur

De Meerwegen scholengroep gaat uit van de Stichting voor Protestants Christelijk Voortgezet Onderwijs Eemland (PCVOE), statutair gevestigd in de gemeente Amersfoort. Het college van bestuur van de stichting is eindverantwoordelijk voor de scholengroep. Het bestuur bestaat uit:

- de heer L.J. Kentson, voorzitter

## 2.7 Raad van toezicht stichting PCVOE

De raad van toezicht houdt toezicht op het gevoerde beleid van het college van bestuur. De raad bestaat uit:

- mevr. M.A. Vermeer-Hordijk, voorzitter;
- de heer H. Geerts, vice-voorzitter;
- mevr. S.H. Koning – Klapwijk;
- de heer R. Zondervan;
- de heer J. Jonker.

## 2.8 Directies van de scholen

Elke school wordt aangestuurd door een schoolleider die integraal eindverantwoordelijk is voor zijn school. De scholen worden geleid door een rector of directeur, in sommige gevallen samen met de plaatsvervangend rector.

- Accent Praktijkonderwijs Nijkerk:  
mevrouw M. Haanschoten, directeur;
- Corderius College, Amersfoort:  
de heer E. Boerma, rector en de heer C. van den Brink, plaatsvervangend rector;
- Corlaer College, Nijkerk:  
mevrouw L. Hosmar, rector en mevrouw H. van de Gronden, rector, en de heer R. Schaefer, plaatsvervangend rector;







- Farel College, Amersfoort:  
de heer T.J. van der Leij, rector en de heer E.A. Ruiter, plaatsvervangend rector;
- Oostwende College, Bunschoten:  
de heer T.J. van der Leij, rector, de heer E.A. Ruiter, plaatsvervangend rector en de heer G. van den Heuvel, interim locatie-directeur;
- PR033College Amersfoort:  
mevrouw L. van den Berg, directeur.
- Het Element (inclusief het Taalcentrum), Amersfoort:  
de heer K. Janssen, directeur.

## 2.9 Stafbureau

In het stafbureau zijn alle ondersteunende diensten ondergebracht. De afdelingen secretariaat, personeel & organisatie, financiële zaken en beheer (inkoop, onderhoud en ICT) zorgen samen voor ondersteuning van, en advisering aan de scholen en het college van bestuur. Het stafbureau wordt aangestuurd door:

- de heer H. van Slooten, directeur stafbureau.

Het bestuursbureau wordt gevormd door de controller, de bestuurssecretaris en de managementassistent. Zij worden door het college van bestuur aangestuurd.

## 2.10 Medezeggenschap

De gemeenschappelijke medezeggenschapsraad (GMR) houdt zich bezig met onderwerpen die voor de Meerwegen scholengroep als geheel geregeld moeten worden of die voor alle scholen en het stafbureau van belang zijn. In de GMR zijn naast medewerkers ook ouders en leerlingen vertegenwoordigd. Onderwerpen die slechts één school aangaan, worden in de eigen deelraad (DMR) besproken. In 2020 bestond de GMR uit:

- de heer J. Buter, Corderius College, voorzitter (medewerker) ;
- de heer M. Vos, Farel en Oostwende College, vice-voorzitter (ouder);
- de heer J. Toebes, PR033/Accent Nijkerk (medewerker);
- de heer A. Koster, PR033/Accent Nijkerk (medewerker, aangetreden);
- mevr. G. Souman, PR033/Accent Nijkerk (medewerker);
- de heer J.P. Ouwens, Corderius College (medewerker, afgetreden);
- de heer G. Kilian, Corderius College (medewerker, aangetreden) ;
- de heer B. Bijker, Corderius College (ouder);
- de heer N. van Delden, Corderius College (leerling, afgetreden);
- mevrouw E. den Ouden, Corderius College (leerling, aangetreden);
- mevr. M. Bos, Corlaer College (medewerker, afgetreden);
- de heer L. Verduijn, Corlaer College (medewerker, aangetreden);
- de heer S. Oegema, Corlaer College (medewerker);
- mevr. M. van den Nieuwendijk, Corlaer College (ouder, afgetreden);
- de heer R. Hakstege, Corlaer College (ouder, aangetreden);
- de heer V. Kok, Corlaer College (leerling);





- mevr. S. van Leeuwen, Farel en Oostwende College (medewerker, afgetreden);
- de heer B. van Triest, Farel en Oostwende College (medewerker, aangetreden);
- de heer Y. Lemallam, Farel en Oostwende College (leerling);
- mevr. M. Gorter, Farel en Oostwende College (medewerker);
- mevr. T. van Barreveld, Het Element (medewerker);
- mevr. J. Hofman, Het Element (medewerker);
- de heer J. Wind, Het Element (medewerker, aangetreden);
- de heer M. Adelaar, Het Element (leerling);
- mevr. E. Groenhout, Het Element (leerling, afgetreden);
- mevr. A. Hilhorst, stafbureau (medewerker).

In 2020 heeft de GMR 5x keer vergaderd, te weten op: 12 mei, 9 juli, 22 september, 5 november en 9 december 2020. Er is instemming dan wel een positief advies gegeven dan wel kennis genomen van:

- alle maatregelen die zijn genomen als gevolg van corona;
- kaderbrief 2020;
- examenreglement 2020/2021;
- **jaarpian GMR 2020/2021;**
- jaarverslag GMR 2019/2020;
- rooster van aftreden GMR 2020;
- vakantieregeling 2021/2022;
- voorjaarsbegroting 2020;
- meerjarenbegroting 2021-2025;
- jaarverslag 2019 (incl. jaarrekening);
- arbojaarverslag 2018/2019;
- jaarplan Meerwegen 2020/2021;
- samenwerkingsovereenkomst Het Element;
- verruiming van de ketenregeling;
- leerlingenstatuut 2020;
- nieuwe werkwijze GMR;
- onderzoek naar ventilatiemogelijkheden gebouwen;
- de gezamenlijke bijeenkomst met de raad van toezicht stond gepland op 6 oktober 2020, maar heeft helaas door corona niet door kunnen gaan.

## 2.11 Code goed onderwijsbestuur

De Meerwegen scholengroep onderschrijft de 'Code Goed onderwijsbestuur' van de VO-raad en geeft hier uitvoering aan. Periodiek monitoren wij of we voldoen aan de elementen die in de code worden genoemd. De code bevat pas-toe bepalingen. Dit zijn:

1. Het bestuur publiceert het jaarverslag, conform de Regeling Jaarverslaggeving Onderwijs, de statuten, het bestuursreglement, de samenstelling, nevenfuncties (zowel bezoldigd als onbezoldigd) en honorering van bestuur en toezichthouder, het rooster





- van af- en aantreden van de toezichthouder cf. de maximale termijn van acht jaar, de klachtenregeling, de klokkenluidersregeling en de integriteitscode.
2. Het bestuur rapporteert in het jaarverslag over de wijze waarop de evaluatie van het bestuur door het intern toezicht heeft plaatsgevonden.
  3. Een bestuurder in het voortgezet onderwijs kan niet tegelijkertijd de functie van intern toezichthouder vervullen bij een onderwijsorganisatie binnen de onderwijssector VO, niet zijnde een samenwerkingsverband voor passend onderwijs.
  4. Een (oud-)toezichthouder in het voortgezet onderwijs kan niet binnen vier jaar na aftreden benoemd worden tot (dagelijks) bestuurder bij dezelfde onderwijsorganisatie als waar hij toezichthouder is of is geweest.

De documenten die gepubliceerd dienen te worden, zijn te vinden op [www.meerwegen.nl/#beleid-en-reglementen](http://www.meerwegen.nl/#beleid-en-reglementen) en op [www.meerwegen.nl/klacht](http://www.meerwegen.nl/klacht) dan wel in het jaarverslag. Ook wordt in het jaarverslag in het hoofdstuk van de Raad van toezicht gerapporteerd over de beoordeling van de bestuurder door de remuneratiecommissie. Punt 3 en 4 zijn niet van toepassing op Meerwegen. Meerwegen voldoet hiermee dus aan alle 'pas toe' bepalingen. De overige bepalingen uit de code zijn 'good practices' waar Meerwegen gebruik van maakt waar mogelijk. Deze zijn cyclisch en systematisch onderwerp van gesprek tussen bestuur, GMR en raad van toezicht.

## 2.12 Horizontale dialoog

Er is veel tijd geïnvesteerd in het opstellen van het strategisch plan voor Meerwegen. Dit hebben wij gedaan aan de hand van de inbreng van interne en externe stakeholders. Zo is er een onderwijswerkconferentie georganiseerd waaraan medewerkers, leerlingen, ouders en externe betrokkenen hebben deelgenomen. Uiteindelijk is daar het Meerwegen Manifest uit voortgekomen. In 2020 is een tweede onderwijsconferentie georganiseerd op 12 maart 2020. In lijn daarmee is een nieuwe opzet voor het publieke jaarverslag ontwikkeld met als doel dat zowel de inhoud als de vorm stakeholders uitnodigt om in gesprek te gaan. Dit als een volgende stap in het verder vormgeven van ons stakeholderbeleid. Het jaarverslag is te lezen op: [jaarverslag.meerwegen.nl](http://jaarverslag.meerwegen.nl)

De volgende stap is om ook de scholen aan te laten sluiten op de ingezette lijn en een kort en bondig jaarverslag te maken wat gebruikt kan worden om het gesprek te ondersteunen.

## 2.13 Samenwerking met andere besturen

De Meerwegen scholengroep werkt samen met de twee andere grote VO-besturen in Amersfoort. De ene samenwerking is die met het Meridiaan College in Het Element. Het Prisma College en het Vakcollege werken hierin al geruime tijd samen en doen dit sinds 2017 onder dezelfde naam en met een gezamenlijke directeur. Het doel is te komen tot bundeling van krachten in het belang van het beste VMBO-onderwijs. Bestuurlijk gezien zijn het twee aparte scholen. In 2023 komen beide scholen in één nieuw schoolgebouw. De bijbehorende bestuurlijke constructie is onderwerp van onderzoek en gesprek.





De andere samenwerking betreft die met de Onderwijsgroep Amersfoort in het PR033college. Sinds 1 augustus 2018 werken Accent Amersfoort en het Trivium College onder één naam, in één gebouw, aangestuurd door één directeur. Ook hier is sprake van een bundeling van krachten in het belang van het beste praktijkonderwijs. Bestuurlijk gezien valt de school onder twee besturen. Deze samenwerkingsvorm voldoet aan wet- en regelgeving en is ontwikkeld in nauw overleg met de inspectie.

## 2.14 Samenwerking met andere organisaties

Op het niveau van de scholengroep vindt samenwerking plaats in diverse verbanden en projecten, waaronder:

- deelname in de samenwerkingsverbanden Eemland en Noordwest Veluwe in het kader van passend onderwijs;
- Huisvestingscoöperatie Samenfoort-VO: alle VO-besturen in Amersfoort zijn lid van deze coöperatie met het doel om de doorgedecentraliseerde middelen voor onderwijshuisvesting in de stad zo effectief en efficiënt mogelijk in te zetten.
- VO-kamer waarin alle besturen voor voortgezet onderwijs in de regio Eemland – Soest/Baarn deelnemen en samenwerken aan goed, gevarieerd en gespreid onderwijs in deze regio;
- Meerwegen Opleidingsschool (MOS) waarbij alle scholen van Meerwegen samenwerken met de Hogeschool Utrecht, Windesheim Zwolle en de Universiteit Utrecht inzake het in de praktijk samen opleiden van aankomende leraren;
- Onderwijspact Regio Utrecht – *Utrecht Leert*: deze bestuurlijke alliantie beoogt samenwerking, enerzijds gericht op het vergroten van de aantrekkelijkheid van de regio als leef- en werkplek, anderzijds gericht op verbetering en innovatie van de onderwijsorganisatie en het onderwijs;
- Economic Board Utrecht (EBU) - Cluster Human Capital Agenda: om de ambities van de EBU op het gebied van de groene economie, gezond leven en diensteninnovatie te realiseren is vakbekwaam personeel essentieel. De benodigde aansluiting tussen onderwijs en arbeidsmarkt wordt vanuit meerdere actoren opgepakt;
- In samenwerking met een aantal andere besturen in de regio Amersfoort is het project “Sterk techniekonderwijs” opgezet. Binnen dit project is een aantal speerpunten geformuleerd die in 2020 e.v. worden uitgewerkt.





## 2.15 Basisgegevens scholen

School	Schoolcode	Ouderbouw					Jouwbouw				
		vmbo	vmbo-kl	vmbo-k	vmbo-tilt	vmbo-tilt/havo	havo	havo-tilt	vmbo-tilt	vmbo-tilt	vmbo-tilt
Het Element Kaliumweg	14RC-006	✓	✓	✓				✓	✓		
Corlaer College vbo	02DC-008	✓	✓	✓				✓	✓	✓	
Oostwende College	14RC-003	✓	✓	✓		✓		✓	✓	✓	
Farel College	14RC-005				✓	✓	✓		✓	✓	✓
Cordenus College	14RC-002				✓	✓	✓	✓		✓	✓
Corlaer College atheneum/havo	02DC-003						✓	✓		✓	✓
Accent Nijkerk	16RC-009										✓
PRO33college (Accent Amersfo...	16CA-000										✓

## 2.16 Leerlingenaantal

Op 1 oktober 2020 volgden 6329 leerlingen onderwijs bij de Meerwegen scholengroep. Dit is een daling van 2,5% ten opzichte van vorig jaar en een daling van 5,8% t.o.v. 2016. Onderstaande leerlingaantallen zijn afkomstig uit de administratie van DUO/Cfi. Dit zijn de definitieve leerlingaantallen na accordering van de 1 oktober stand door de accountant. De cijfers van 2020/2021 zijn voorlopig. De VAVO leerlingen zijn buiten beschouwing gelaten.



Grafiek 1 Leerlingaantal afgelopen 5 jaar (peildatum: 1 okt. 2020)

Het feit dat het leerlingenaantal daalt, is een landelijke trend die het gevolg is van demografische ontwikkelingen. In Amersfoort en omgeving is die daling ook merkbaar, hoewel nog niet in de mate zoals in de krimpregio's. Leerlingprognoses voor de lange termijn laten een daling van 10% zien tot 2030. Het is belangrijk ons daar tijdig op voor te bereiden. Dat doen wij door samenwerking te zoeken met andere besturen en organisaties.





### 3 Hoofdstuk 3: Totaalbeeld

#### 3.1 Terugblik op 2020

##### Corona

Het afgelopen jaar is een bijzonder en uitzonderlijk jaar geweest. Vanaf 16 maart 2020 zijn onze scholen voor een periode van twee maanden gesloten geweest vanwege de lockdown die op dat moment in ging. En vanaf 16 december was er sprake van een tweede lockdown. Niet fysiek les kunnen geven aan onze leerlingen heeft en had grote gevolgen. In dit hele jaarverslag zal op allerlei plaatsen terug te lezen zijn dat corona een enorm effect heeft.

##### Transitie

De afgelopen jaren heeft de scholengroep een transitie doorgemaakt. Onder leiding van het bestuur en de directeur op het stafbureau heeft er op centraal niveau een rationalisatie- en kwaliteitsslag plaatsgevonden en is de verantwoordelijkheid dieper in de organisatie belegd, zo ook voor de bedrijfsvoering op de scholen. In overleg en afstemming met de scholen en de schoolleiders zijn er heldere kaders en daarmee een duidelijk speelveld gecreëerd voor de scholen. Daarnaast is de basis gelegd voor een open, waardengedreven en resultaatgerichte aanspreekcultuur. In maart 2020 is een tweede onderwijsconferentie georganiseerd als vorm voor een 'mid term review': hoe staan we er na 2 jaar voor t.o.v. ons strategisch beleidsplan uit 2019?

##### De governance

Het college van bestuur van Meerwegen is eenhoofdig. Om de mogelijke kwetsbaarheid daarvan te compenseren is een aantal noodzakelijke randvoorwaarden gedefinieerd: een rolvaste toezichthouder, een goed functionerend cmo, expertisegroepen, een goed functionerend stafbureau en een gezonde bedrijfsvoering. Die randvoorwaarden zijn in de afgelopen jaren in voortdurende ontwikkeling geweest. We blijven streven naar verdere verbetering hiervan.

De raad van toezicht werkt met een toezichtkader. Elke vergadering wordt over één of meerdere uitspraken uit het beleidskader verantwoord. Deze werkwijze is inmiddels gemeengoed geworden.

De raad onderhoudt contacten met de gmr en het cmo. Normaalgesproken worden er één of twee gezamenlijke bijeenkomsten georganiseerd. Dit jaar was dat niet goed mogelijk vanwege corona. Ook zou de raad dit schooljaar twee schoolbezoeken doen. Het bezoek aan het Farel College heeft uiteindelijk online plaatsgevonden op 30 oktober 2020 en is ingekort tot een gesprek met de rector.

Een belangrijk onderdeel binnen de governancestructuur zijn de expertisegroepen die zijn ingericht om het gedeeld leiderschap bij het cmo te bevorderen. Afgelopen jaar zijn daar weer verbeteringen in aangebracht. Er is periodiek overleg tussen het college van bestuur en de voorzitters van de expertisegroepen.

De samenstelling van het cmo is afgelopen jaar gewijzigd. De heer Van den Heuvel vervult de rol van interim directeur van het Oostwende College als opvolger van de heer Koelewijn.





Hij heeft de school verlaten na een verschil van inzicht over de uitvoering van het beleid en over de gewenste koers van de school.

### De beleidscyclus

In de beleidscyclus van Meerwegen nemen de halfjaargesprekken een belangrijke plek in. Deze zijn in oktober en november 2020 voor de tweede keer gehouden. Deze gesprekken duren een halve dag en er wordt gesproken met een brede samenstelling van gesprekspartners, o.a. leerlingen, leraren, onderwijsondersteuners en directie. Dit geeft een goed beeld van wat er speelt op een school. Het instrument 'halfjaargesprekken' is weer geëvalueerd en ook deze ronde waren de resultaten positief. De volgende ronde vindt plaats in mei en juni 2021.

### Mid term review

Meerwegen heeft het belang 'van die ene leerling' voorop staan. Dat is de titel van ons strategisch beleidsplan dat in januari 2018 is vastgesteld en goedgekeurd.

Op 12 maart 2020 is een tweede onderwijsconferentie georganiseerd in de vorm van een 'mid term review'. Hoe staan we er voor na twee jaar t.o.v. de plannen die we hadden? Wat is daarvan gerealiseerd en hoe ziet dit er dan in de praktijk uit? De titel van de conferentie was 'Voor die ene leerling, # Hoe dan? Alle informatie over de conferentie is terug te vinden op [www.voordieeneleerling.nl](http://www.voordieeneleerling.nl)

Het is jammer dat 12 maart letterlijk de laatste dag was dat het mogelijk was om een dergelijke conferentie te organiseren met 175 deelnemers. We zijn blij dat het nog net mogelijk was en alle inspanningen van het organisatie team niet voor niets waren, maar tegelijkertijd is het erg jammer dat de opvolging van de conferentie hierdoor nauwelijks van de grond is gekomen. Alle aandacht is sinds half maart gericht geweest op de continuïteit en kwaliteit van het (online) onderwijs.

### Primaire en ondersteunende processen

- Nieuwbouw Het Element: het Prisma College en het Vakcollege bouwen samen aan een nieuwe school die gehuisvest zal worden in één nieuw gebouw. Dit is een mooi proces waarbij ook leerlingen worden betrokken en nadrukkelijk een school voor de toekomst wordt gebouwd. Inmiddels is het definitief ontwerp klaar net als het technisch ontwerp. Het oude gebouw is gesloopt. De leerlingen zijn overgeplaatst naar de Hooglandseweg en de tijdelijke locatie aan de Euroweg. Het is een groot en belangrijk project, waarbij het vooruitzicht van een nieuw gebouw veel onderwijsontwikkeling op gang heeft gebracht. Qua planning ligt het project op schema. In het voorjaar van 2023 staat de opening van dit nieuwe toekomstbestendige schoolgebouw gepland.
- Het financieel beleid en de bedrijfsvoering zijn in het afgelopen jaar verder verstevigd. Door de werkwijze met een meerjarenbegroting in november en een voorjaarsbegroting in april, is het begrotingsproces beter gestructureerd en is betere sturing mogelijk op de baten en de lasten. Ook voor de langere termijn is er nu beter inzicht en hebben de scholen inzicht in wat hun bestedingsruimte is. Het risicoprofiel is geactualiseerd. Het nieuw financieel normenkader is toegepast in de begroting. Dit kader geeft scholen de ruimte om een eigen financieel beleid te voeren, binnen de gestelde kaders. Het beleid van conservatief begroten is hiermee afgebouwd.





### De resultaten

- De onderwijskwaliteit op alle locaties voldoet (ruim) aan de normen die de inspectie heeft gesteld. 10 afdelingen hebben het oordeel 'goed' of 'excellent' gekregen. Er waren zorgen over de kwaliteit van de tl-afdeling van het Oostwende. Dit is tijdig opgepakt en heeft ervoor gezorgd dat de school niet zwak is geworden. De ontwikkeling die is ingezet om de kwaliteit te verbeteren is voortgezet door de nieuwe interim directeur.
- In financieel opzicht is de Meerwegen scholengroep gezond. De financiële ratio's voldoen op alle fronten (ruim) aan de signaleringswaarden van de inspectie.
- Leerlingen en ouders zijn tevreden over het onderwijs op onze scholen (tevredenheidscijfers zijn in te zien op [www.scholenopdekaart.nl](http://www.scholenopdekaart.nl) en opgenomen in hoofdstuk 5).
- Medewerkers zijn in hoge mate tevreden over hun werk.

### 3.2 Belangrijkste risico's en onzekerheden

Meerwegen heeft eind 2020 een risicoprofiel per school en een voor centraal vastgesteld. Dat traject is uitgevoerd onder begeleiding van een extern bureau. De belangrijkste risico's zijn bepaald. Bij risico's gaat het om gebeurtenissen die (voor een belangrijk deel) niet voorzien of voorspeld kunnen worden en niet beheersbaar zijn. De volgende risico's zijn als de belangrijkste beoordeeld:

- Onvoorzienbare en onbeheersbare leerlingfluctuaties;
- Financiële gevolgen van beëindiging van een arbeidsrelatie ter voorkoming van een geschil of om een bestaand geschil op te lossen (o.a. arbeidsconflicten);
- Instabiliteit in de bekostiging;
- Onvolledige indexatie van de bekostiging;
- Hoger dan begrote kosten voor ziektevervangings;
- Arbeidsmarkt schaarste, hoger dan begrote lasten door het moeilijk kunnen vervullen van de vacatureruimte;
- Uitvoeringsrisico in de bedrijfsvoering (vaste voet).

Voor elke van deze risico's is een inschatting gemaakt van de kans dat het risico zich voordoet en het financiële gevolg ervan. Ook is voor het totaal van de risico's onderzocht wat de kans is dat meerdere risico's zich tegelijkertijd voor zullen doen. Deze informatie wordt gebruikt voor het bepalen van het vermogen dat Meerwegen aan zou moeten houden om voldoende middelen beschikbaar te hebben wanneer een risico zich in de praktijk voordoet.

De conclusies zijn:

- Zowel het eigen vermogen als het aanwezig netto werkkapitaal laten een (duidelijk) surplus zien tussen wat benodigd is om het financiële risicoprofiel af te kunnen dekken en wat aanwezig is per ultimo 2019 (bron: jaarrekening 2019). Het surplus in het eigen vermogen is daarbij overigens ruimer dan het surplus in de liquiditeit;







- Het aanwezig publiek eigen vermogen per ultimo 2019 ligt lager dan het normatief publiek eigen vermogen (nieuwe maatstaf van de Inspectie van het Onderwijs voor de beoordeling van mogelijk bovenmatig aanwezig eigen vermogen).

### De coronacrisis

We benoemen hier de coronacrisis apart onder de risico's. Een crisis die de hele samenleving en alle sectoren daarbinnen raakt, ook het onderwijs en dus ook de Meerwegen scholengroep. Wij worden geconfronteerd met hele nieuwe vraagstukken en dilemma's waar we op zeer korte termijn gepaste antwoorden op moesten geven. In het kader van risicobeheersing denken we hierbij aan:

- De gezondheid van leerlingen en medewerkers: middels centraal afgestemd beleid in het Meerwegen crisisteam zijn hierover duidelijke afspraken gemaakt, gebaseerd op kabinetsmaatregelen en de richtlijnen van het RIVM en de GGD.
- De onderwijskwaliteit: de eerste aandacht is uitgegaan naar de afronding van de schoolexamens voor examenkandidaten. Dit is voortvarend en conform de aangepaste wet- en regelgeving aangepakt. Daarnaast wordt gewerkt aan de continuïteit en kwaliteit van ons onderwijs in alle andere leerjaren.
- De instroom, doorstroom en uitstroom van leerlingen: in alle gevallen geldt dat bestaande procedures niet (goed) passen bij de huidige situatie. Daarom wordt er gewerkt aan maatwerk. Welke kwantitatieve en kwalitatieve gevolgen de coronacrisis heeft op ons totale leerlingenaantal wordt hierin nadrukkelijk meegenomen.
- De (tijdelijke) aanpassing van onze schoolgebouwen: we werken aan aanpassingen in onze schoolgebouwen die het mogelijk moeten maken op enig moment weer onderwijs te kunnen verzorgen conform de richtlijnen. We houden er hierbij rekening mee dat de aanpassingen ook komend schooljaar zouden kunnen gelden.

### 3.3 Vooruitblik

Een vooruitblik naar de komende jaren:

- Nu we ons nog midden in de coronacrisis bevinden, zijn nog niet alle gevolgen in volle omvang zichtbaar. Natuurlijk kunnen we al wel voorspellingen doen, maar dat hangt mede af van de duur van deze crisis en de bijbehorende periode dat scholen online lessen moeten geven. Zeker is wel dat we de gevolgen nog vele jaren zullen merken. Hele cohorten van leerlingen hebben anders onderwijs gekregen dan gebruikelijk en daar moeten we rekening mee houden in ons onderwijs. Ook hebben we in een hoog tempo nieuwe inzichten en toepassingen in onze pedagogiek en didactiek ontwikkeld. Een nader te bepalen deel daarvan willen we graag blijvend inzetten en verder ontwikkelen.
- Het leerlingaantal zal de komende jaren nog licht dalen, met zo'n 150 leerlingen. Deze lichte daling wordt zoveel mogelijk opgevangen binnen de bestaande formatie en door tijdelijke contracten niet te verlengen.
- In 2019 is gewerkt aan de strategische personeelsplanning. Deze is eind 2020 geactualiseerd en geeft inzicht in de overschotten en tekorten voor de komende 5 jaar. Er zal de komende jaren met name sprake zijn van tekorten in bepaalde vakken. Er





wordt nagedacht welke maatregelen getroffen kunnen worden om met deze kwalitatieve en kwantitatieve fluctuaties om te gaan en hoe we goede medewerkers weten te behouden.

- De ingezette lijn van maatwerk in het onderwijs wordt de komende jaren voortgezet. Op onze scholen werken we voortdurend aan vergroting en versterking van zelfverantwoordelijkheid en eigenaarschap van leerlingen voor hun eigen leerproces en leerresultaten. Daarbij zoeken we de balans tussen maatwerk en standaardisatie.
- De opdracht aan het onderwijs wordt complexer in een snel veranderende omgeving. Om hierop het juiste antwoord te blijven geven zal er meer samenwerking gezocht gaan worden met andere besturen. Dit vraagt om een open, betrouwbare en constructieve houding van alle betrokkenen met daarin de bereidheid eigen grenzen te verkennen op basis van een duidelijke visie op de toekomst van het onderwijs. Waar mogelijk en nodig moet geprobeerd worden om die grenzen te verleggen. Onderwijskundige thema's die hierbij een stimulerende rol kunnen spelen, zijn techniek, internationaal onderwijs, kansengelijkheid, maatwerk en het vernieuwde curriculum.

### 3.4 Conclusie

Terugkijkend op het afgelopen jaar, de stand van zaken op dit moment en vooruitkijkend naar de toekomst, is de conclusie gerechtvaardigd dat de Meerwegen scholengroep op de goede weg is. Er is een breed gedeelde, gezamenlijke richting vastgesteld met gezamenlijke waarden op basis waarvan de scholen de ruimte hebben hun eigen keuzes te maken. Dit levert een gezonde en diverse scholengroep op met tevreden leerlingen, ouders en medewerkers. We zijn ons er van bewust dat wij binnen de mogelijkheden de kwaliteit van onderwijs op een zo hoog mogelijk peil hebben gehouden. Veel aandacht ging echter noodgedwongen uit naar de continuïteit van onderwijs en dat belemmerde enigszins de onderwijsontwikkeling. We staan aan het eind van dit kalenderjaar niet op het punt dat we vooraf hadden gehoopt.

We zullen ons blijvend inzetten om onze leerlingen het beste onderwijs te bieden. Na deze crisis zullen we de balans op moeten maken en moeten inzetten op de gebieden die onvoldoende aandacht hebben gekregen. In het belang van die ene leerling!





## 4 Hoofdstuk 4: Verantwoording raad van toezicht

In dit hoofdstuk verantwoordt de raad van toezicht zich over het toezicht en de algemene gang van zaken binnen de scholengroep.

### 4.1 Rollen van de raad van toezicht

De raad van toezicht van de Stichting PCVOE vervult de rol van toezichthouder op het bestuurlijk handelen en tevens die van werkgever en klankbord van het college van bestuur. De raad verklaart dat de werkzaamheden in onafhankelijkheid zijn uitgevoerd.

#### **Toezichthouder**

De eerste rol is het houden van toezicht op het bestuurlijk handelen van het college van bestuur en op de algemene gang van zaken binnen de scholengroep. De raad van toezicht houdt integraal toezicht. Dit betekent dat de raad zich bij de vervulling van zijn taak richt naar het belang van de stichting en naar het belang van de met de stichting verbonden scholen, alsmede naar het belang van de samenleving. De raad van toezicht houdt rekening met het feit dat de scholengroep een organisatie is met een bijzondere maatschappelijke verantwoordelijkheid.

#### **Werkgever van de leden van het college van bestuur**

In de rol van werkgever voorziet de raad in een goed samengesteld en functionerend college van bestuur, beoordeelt de raad het college van bestuur en vervult de raad andere taken die horen bij de rol van werkgever.

#### **Klankbord/adviseur**

De raad van toezicht fungeert als klankbord voor het college van bestuur en geeft gevraagd en ongevraagd advies aan het college van bestuur.

### 4.2 Toezicht op strategie en beleid

In 2020 is de raad van toezicht zes keer bijeen gekomen, op 5 en 17 februari, 11 mei, 6 juli, 1 september en 5 oktober 2020. Op 29 juni is de raad bijeengekomen om het eigen functioneren te evalueren. In deze vergaderingen is goedkeuring gegeven aan/gesproken over:

- een vertrouwelijke kwestie (05-02-2020);
- kaderbrief 2021 (17-02-2020);
- situatie Oostwende College (17-02-2020);
- afstemming met belanghebbenden door de rvt (17-02-2020);
- bijeenkomst rvt met cmo en gmr (17-02-2020);
- jaarverslag 2019 incl. jaarrekening (11-05-2020);
- accountantsverslag in aanwezigheid van de accountant (11-05-2020);
- voorjaarsbegroting 2020 (11-05-2020);





- rooster van aftreden rvt (11-05-2020);
- opzet van de rvt zelfevaluatie (11-05-2020);
- remuneratierapport 2019 (11-05-2020);
- presentatie de heer Janssen over Het Element (06-07-2020);
- examenresultaten 2020 (06-07-2020);
- startbijeenkomst samen met cvb (01-09-2020);
- evaluatie van de accountant (05-10-2020);
- onderwijs in corona tijd (05-10-2020);
- jaarplan Meerwegen 2020/2021 (05-10-2020);
- herbenoeming de heer Geerts (05-10-2020);
- diverse verantwoordingsrapportages op basis van het toezichtkader (alle vergaderingen);

De raad heeft in 2020 gesproken over landelijke en regionale ontwikkelingen, de positie en strategie alsmede het beleid van de scholengroep. De belangrijkste aandacht ging uit naar de corona crisis en de gevolgen die dit heeft op het onderwijs. Daarnaast is de kwaliteit van het onderwijs en het financieel beleid aan de orde geweest. Voor deze laatste twee onderwerpen zijn aparte commissies gevormd (de auditcommissie en de commissie onderwijskwaliteit), die dieper op de inhoud in kunnen gaan en de besluitvorming in de voltallige raad voorbereiden.

### Strategie en beleid

De raad van toezicht besprak het jaarverslag 2019 en keurde het goed. Aan de hand van de verantwoordingsrapportages van het college van bestuur vormt de raad zich gedurende het jaar een oordeel over het beoogd resultaat van de scholengroep. Daarbij zijn zowel 'hard controls' als 'soft controls' aan de orde gekomen. De raad constateert met tevredenheid dat voldaan wordt aan de beleidsuitspraken van het toezichtkader. Die beleidsuitspraken omvatten ook de naleving van wet- en regelgeving als ook de wijze waarop invulling wordt gegeven aan de Code Goed Bestuur. Daarnaast is uitgebreid gesproken over de plannen van het college van bestuur voor de toekomst van de scholengroep. Belangrijke thema's daarin zijn de strategische visie op de toekomst, de identiteit van de scholengroep en de kansen en uitdagingen van samenwerking binnen Amersfoort en omgeving.

### Kwaliteit van het onderwijs

De commissie is in 2020 vier keer bijeen gekomen: op 11 maart, 2 juni, 23 september en 25 november 2020. Om de kwaliteit van het onderwijs en onderwijsbeleid te kunnen beoordelen heeft de commissie onderwijskwaliteit gesproken over het jaarverslag, inspectierapporten, in-, door en uitstroomcijfers (IDU) en een analyse van de onderwijsresultaten (waaronder de examenresultaten). Andere belangrijke gespreksonderwerpen waren: onderwijs in corona tijd, de schoolbezoeken die de rvt gaat doen, de actielijnen m.b.t. de schoolexamens en de tevredenheidsonderzoeken onder ouders en leerlingen.





### Financiën

Er is een auditcommissie die de besluitvorming in de raad van toezicht voorbereidt. Voor deze commissie is een reglement opgesteld. De commissie is in 2020 vijf keer bij elkaar gekomen: op 5 februari, 16 april, 4 mei, 17 september en 26 november. In die vergaderingen is o.a. gesproken over: de stand van zaken wat betreft de financiën na elk kwartaal, uitkomsten interim controle, kaderbrief 2021, het accountantsverslag, de jaarrekening 2019, de voorjaarsbegroting 2020, het financieel risicoprofiel en de meerjarenbegroting 2021-2025, de doelmatige besteding van middelen en het financieel normenkader.

In het verslagjaar heeft de raad van toezicht in overleg met het college van bestuur de opdracht voor de jaarlijkse controle van de jaarrekening geformuleerd. In 2020 werd de jaarrekening 2019 met de accountant besproken en goedgekeurd. Omdat 2020 het eerste jaar van samenwerking was met de nieuwe accountant Van Ree is in juli 2020 de samenwerking geëvalueerd. Dit heeft geleid tot nieuwe afspraken om het proces van samenwerking verder te verbeteren.

De rechtmatige en doelmatige besteding van middelen is een belangrijk focuspunt van de auditcommissie. Dit is regelmatig onderwerp van gesprek.

### Overige ontwikkelingen

De raad van toezicht is regelmatig geïnformeerd over de volgende ontwikkelingen: de intensieve samenwerking tussen twee vmbo-scholen verenigd in Het Element, te weten het Prisma College en het Vakcollege. Verder over de samenwerking tussen de scholen voor praktijkonderwijs in Amersfoort van de Meerwegen Scholengroep en Onderwijsgroep Amersfoort onder de nieuwe naam Pr033college en tenslotte over de ontwikkelingen in Amersfoort.

### Waardering

De raad van toezicht heeft vastgesteld dat de stichting in 2020 zowel kwalitatief als financieel voortgang heeft weten te boeken, ondanks de crisis waarin wij ons in bevinden. Het is een enorme opgave om onder deze ingewikkelde omstandigheden de leerlingen kennis, vaardigheden en vorming te blijven geven. Binnen de gegeven mogelijkheden is er alles aan gedaan om de leerling het beste onderwijs te geven. De raad van toezicht kijkt dan ook met tevredenheid terug op dit jaar en spreekt veel waardering uit aan het college van bestuur, de rectoren en directeuren en alle medewerkers voor hun grote inzet.

## 4.3 Rol van werkgever

De remuneratiecommissie voert jaarlijks minimaal drie gesprekken met de bestuurder over zijn functioneren en ontwikkeling. Op 17 april 2020 is een voortgangsgesprek gevoerd en op 1 juli 2020 een functioneringsgesprek. Op 9 september 2020 is een startgesprek gevoerd waarin (ontwikkel)afspraken zijn gemaakt voor het komende schooljaar. Het contract van de heer Kentson loopt tot 1 september 2021. Dat is onderwerp van gesprek geweest op de volgende momenten: 14 oktober en 11 november 2020.





Ter beoordeling van de bestuurder is een beoordelingskader opgesteld. Dit bestaat uit de volgende onderdelen:

- voortgang t.a.v. het jaarplan;
- verantwoordingsrapportages;
- 360 feedback;
- zelfevaluatie opgesteld door de bestuurder.

De raad van toezicht heeft het functioneren van de bestuurder in 2020 als 'naar tevredenheid' beoordeeld. Naar aanleiding van de beoordeling is een aantal vervolgspraken gemaakt.

De rvt heeft een remuneratierapport opgesteld over het jaar 2020. Dit is in de vergadering van 15 februari 2021 vastgesteld.

#### 4.4 Contacten

Op 6 oktober stond een gezamenlijke bijeenkomst gepland met de voltallige raad van toezicht en de GMR. Het onderwerp van die bijeenkomst was de code goed bestuur. Helaas was het door corona niet mogelijk om die afspraak door te laten gaan. De afspraak is gemaakt dat het lid van de raad van toezicht dat op voordracht van de GMR in de raad zit, mevrouw S. Koning, periodiek aanwezig zal zijn bij de GMR vergaderingen. Zij is in 2020 bij vier vergaderingen aanwezig geweest.

Overige contacten:

- De raad is geïnformeerd door een presentatie van één van de rectoren of directeuren over de betreffende school.
- De rvt heeft met het cmo gesproken op 11 maart 2020 over de schoolbezoeken en de halfjaargesprekken.
- De voorzitter van de rvt heeft verschillende schoolleiders gesproken.
- De rvt heeft op 30 oktober het Farel College bezocht. Vanwege corona is dat geen fysiek bezoek geweest, maar een online gesprek met de rector van de school.
- Een lid van de rvt heeft een ouderplatform in oktober bijgewoond.
- Per besluit van 17 februari jl. is afgelopen juli de landingspagina van de raad van toezicht live gegaan binnen het domein van de Meerwegen scholengroep. Hier worden belanghebbenden uitgenodigd zich uit te spreken over het thema identiteit en met de raad in gesprek gegaan.

#### 4.5 Functioneren raad van toezicht

##### Samenstelling raad van toezicht

Het afgelopen jaar zijn er geen wijzigingen geweest in de samenstelling van de raad. De heer Geerts is voor een periode van 4 jaar herbenoemd.





### Evaluatie eigen functioneren

Op 29 juni 2020 is de raad bijeen gekomen voor de jaarlijkse zelfevaluatie. Voorafgaand aan de bijeenkomst heeft elk lid en het college van bestuur een vragenlijst ingevuld. Ook zijn interviews afgenomen met de controller, de directeur stafbureau, de voorzitter van de GMR en de bestuurssecretaris. Daarbij is ingezoomd op de adviesrol, toezichtrol en werkgeversrol. Als onderlegger is het boekje Waarderend toezicht gebruikt. Op basis van de zelfevaluatie zijn de volgende constatering gedaan:

- De rvt is over het algemeen behoorlijk goed gepositioneerd.
- Er is veel waardering voor de heer Kentson als bestuurder.
- Het formuleren van een strategische visie voor de komende 5 jaar formuleren is een actiepunt. Daartoe wil de rvt ook informatie ophalen bij diverse stakeholders.
- De rvt wil meer inhoud geven aan het gesprek en de dialoog met de bestuurder en ongevraagd advies geven.
- Er is verbetering gebracht in de relatie met de GMR.

### Professionalisering

De raad van toezicht is lid van de beroepsvereniging VTOI, voor verdere professionalisering van het toezicht, het uitwisselen van informatie en het verder ontwikkelen van visie op bestuur en toezicht. Verschillende bijeenkomsten van de VTOI, zoals de kwaliteitstafels en het Jaarcongres, zijn bezocht. Verschillende leden hebben cursussen op het gebied van innovatie in het onderwijs en toezicht op onderwijskwaliteit gevolgd.

### Rooster van aftreden

De zittingstermijn van een lid van de raad van toezicht is vier jaar. Een lid kan eenmaal herkozen worden.

Naam lid rvt	Rol	Datum van aantreden	Einde termijn
M.A. Vermeer-Hordijk	voorzitter en lid remuneratiecommissie	01-10-2017	01-10-2021
H. Geerts	lid auditcommissie	01-11-2016	01-11-2024
S.H. Koning - Klapwijk	lid op voordracht van de gmr en lid commissie onderwijs	18-04-2016	18-04-2024
R. Zondervan	lid van de auditcommissie en remuneratiecommissie	01-10-2017	01-10-2021
J. Jonker	lid commissie onderwijs	01-08-2019	01-08-2023

Tabel 3 Rooster van aftreden raad van toezicht





### Bezoldiging

De leden van de rvt hebben over het jaar 2020 de volgende bedragen ontvangen:

Naam lid rvt	Bedrag (bruto, incl. btw)
M.A. Vermeer – Hordijk (voorzitter)	€ 16.575
S.H. Koning - Klapwijk	€ 7.472
H. Geerts	€ 9.041
R. Zondervan	€ 7.472
J. Jonker	€ 9.041
Totaal	€ 49.601

Tabel 4 Bezoldiging in 2020 leden raad van toezicht

### Nevenfuncties

In bijlage 1 is per lid van de raad van toezicht een overzicht opgenomen van de nevenfuncties die zij vervullen.







## 5 Hoofdstuk 5 - Voor die ene leerling

### 5.1 Belangrijke ontwikkelingen in het afgelopen jaar

In onze missie staat dat wij iets willen betekenen voor een betere, duurzame en inclusieve wereld. Een wereld waarin mensen gelijkwaardig zijn, met respect en vanuit vertrouwen met elkaar omgaan, omzien naar elkaar, elkaar willen ontmoeten en elkaars talenten willen benutten.

Dat willen wij bereiken door met elkaar een leef-, leer- en werkgemeenschap te vormen waarbinnen die ene leerling maximaal wordt uitgedaagd en nieuwsgierig blijft om zich permanent en overal te ontwikkelen vanuit de persoon die hij of zij is, in relatie met de wereld en de mensen om zich heen. Belangrijke waarden daarin zijn: gelijkwaardigheid, respect, vertrouwen en relatie.

Ons onderwijsaanbod richt zich op de drie aspecten van onderwijs nl. kwalificatie, socialisatie en persoonsvorming. Wat wij goed onderwijs vinden, is moeilijk te vatten in harde indicatoren. Soms gaat het ook om zaken die niet of moeilijk meetbaar zijn. Waar het om gaat, is dat we binnen de scholengroep de dialoog voeren over onderwijs en over wat wij daarbij onder “goed onderwijs” verstaan. Dit is een dialoog die blijvend gevoerd moet worden en ook verschilt op het niveau waarop je deze voert.

#### Het Element

In aanloop naar de nieuwbouw die in 2023 klaar zal zijn, hebben de beide locaties van Het Element het afgelopen jaar weer belangrijke stappen gezet. Op het gebied van de bouw is het oude gebouw gesloopt en zijn het definitief ontwerp en het technisch ontwerp vastgesteld. De leerlingen van de Kaliumweg zijn overgeplaatst naar de Hooglandseweg en een gedeelte naar een gebouw van het mbo aan de Euroweg. Dit gebouw is in de zomervakantie verbouwd en aangepast aan het onderwijsconcept van Het Element. Onderwijskundig zijn er het afgelopen jaren veel nieuwe zaken ontwikkeld. Zo wordt er gewerkt aan een vernieuwd curriculum, aan een doorlopende leerlijn met het mbo en is er een werkgroep die werkt aan het pedagogisch en didactisch klimaat. Het is een uitdagend en complex traject, waarin mooie eerste gezamenlijke resultaten worden geboekt.

#### Passend onderwijs

De scholen die in Amersfoort staan, vallen onder het samenwerkingsverband Eemland. Het Corlaer en Accent Nijkerk vallen onder het samenwerkingsverband Noordwest Veluwe. Het college van bestuur maakt deel uit van het bestuur van Eemland. Voor het samenwerkingsverband Noordwest Veluwe is dit gedelegeerd aan mevrouw M. Haanschoten, locatiedirecteur van Accent Nijkerk en mevrouw Van de Gronden van het Corlaer College.

#### Toetsing en examinering

Naar aanleiding van twee situaties van misstanden elders in Nederland is er binnen het onderwijsveld een sterke focus komen te liggen op de schoolexamens en het onderliggende





proces. Dit heeft o.a. geleid tot het opstellen van 9 actielijnen door de VO-raad waar elke school aan dient te werken. Binnen Meerwegen is hier meerdere keren over gesproken in het centraal management overleg. Er is centraal beleid geformuleerd t.a.v. de examencommissie en het examenreglement. Daarnaast is ingezet op de actielijn van collegiale consultatie. De examensecretarissen komen 3x per jaar bij elkaar om af te stemmen. Dit is gebeurd op 15 oktober 2020 en 19 januari 2021. Onderwerpen die besproken worden zijn bijvoorbeeld de centrale examens, de inrichting van de examencommissie, het examenreglement en er wordt kennis met elkaar gedeeld.

### VMBO Sterk techniek

Sterk Techniek onderwijs (STO), is een landelijk programma om voor nu en in de toekomst, voldoende goede mensen te hebben voor de technische sector. Aanleiding is de dalende interesse voor technische opleidingen onder jongeren en vanuit met name het bedrijfsleven de roep om goede mensen. Dit programma is regionaal georganiseerd. Twee van onze scholen, Corlaer en Het Element, nemen deel in een regio samen met het Van Lodenstein College, Vakcollege Maarsbergen en Beukenrode. De 'harde' techniek scholen zijn in de lead en de hele vmbo sluit aan. In 2020 is het regionale programma van start gegaan. Het idee is *optimaal gebruik te maken van bestaande faciliteiten door bij elkaar lessen te volgen, onderwijs binnen bedrijven te volgen, samen te ontwikkelen, te zorgen voor voldoende goede docenten, kinderen in het PO enthousiast te maken en in gezamenlijkheid te werken aan een centrale locatie waar dure investeringen in faciliteiten gebundeld kunnen worden.* De uitdaging is om de regio als school te gaan zien. In gezamenlijkheid wordt gewerkt op inhoud en op besef van het belang om technische opleidingen breed aan te bieden en als professional over je eigen grenzen heen te kijken en uit te stappen.

Ondanks alle vertragingen door Corona en een wat latere start, is de regio op stoom en wordt onze regio beschouwd als voorbeeld van hoe een samenwerking tot stand komt en op gang is. In het schooljaar 2021-2022, wordt gestart om op grotere schaal onderwijs bij elkaar te volgen. Hiertoe gaan verschillende schema's op elkaar afgestemd worden. Dit is spannend en noodzakelijk om 'de regio als een school' concreet te maken.

### Internationalisering

Op Meerwegen niveau is in het manifest "*Voor die ene leerling*" het onderwijsvenster nadrukkelijk ook naar de wereld open gezet. Globalisering is nadrukkelijk opgenomen in onze gezamenlijke visie op onderwijs. De vertaling van dit strategisch uitgangspunt vindt op schoolniveau plaats. Zo zijn er internationale onderwijsprojecten, uitwisselingen, reizen en excursies en worden er expedities georganiseerd naar diverse landen waarbij de leerlingen een jaar lang geld inzamelen om een bepaald doel te bereiken in een ander land. Dit alles kan dichtbij zijn, maar ook buiten Europa. Ook in ons praktijkonderwijs is internationalisering een speerpunt om leerlingen kennis te laten maken met andere culturen. Er worden door onze scholen subsidies aangevraagd voor Europese projecten gerelateerd aan onderwijs. Samengevat geldt dat onze scholen actief zijn in het ontwerpen en uitvoeren van onderwijsplannen die letterlijk grensoverschrijdend zijn. Afgelopen jaar hebben er vanaf de lockdown op 16 maart 2020 geen uitwisselingen of excursies meer plaatsgevonden vanwege corona. Scholen zullen dit weer oppakken zodra dit op een veilige manier kan.





### Amersfoort Onderwijsstad 2020

In 2019 hebben de PO- en VO-besturen in Amersfoort in samenwerking met de gemeente en andere organisaties in de onderwijsketen een bidbook ingediend bij de Stichting Nationale Onderwijsweek om verkozen te worden tot Nationale Onderwijsstad. Dat is gelukt.

Dit houdt in dat de Nationale Onderwijsweek in Amersfoort wordt georganiseerd. Ook komen hier diverse initiatieven uit voort waar de onderwijsinstellingen hun voordeel mee kunnen doen. Door de Corona crisis is de onderwijsweek verzet naar september 2021.

## 5.2 Onderwijsresultaten

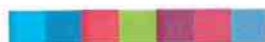
### Inspectie oordelen

	Pro	Vmbo basis	Vmbo kader	Vmbo-g/d	havo	vwo
Pr033College	voldoende					
Accent Nijkerk	voldoende					
Corderius				goed	goed	goed
Corlaer		excellent	excellent	excellent	excellent	excellent
Farel				voldoende	excellent	excellent
Oostwende		voldoende	voldoende	voldoende	voldoende	
Het Element		voldoende	voldoende	voldoende		

Tabel 5 Inspectie oordelen per afdeling

De inspectie heeft de volgende onderzoeken uitgevoerd in 2020:

- Er zijn geen onderzoeken uitgevoerd op onze scholen.





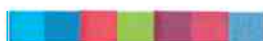
### Slagingspercentages per onderwijssoort, afgelopen 5 jaar

	Slagingspercentage afgelopen 5 jaar	Landelijk gemiddelde	Periode	Aantal	15-16	16-17	17-18	18-19	19-20
<b>vmbo-b</b>	<b>98,6%</b>	<b>99,4%</b>	16	73	98%	97%	100%	91%	99%
Corlaer College vmbo	100,0%	99,4%	100	41	100%	96%	100%	97%	100%
Oostwende College	87,5%	99,4%	1	8	88%	100%	100%	82%	88%
Het Element Kaliumweg	100,0%	99,4%	100	24	98%	98%	100%	97%	100%
<b>vmbo-k</b>	<b>99,1%</b>	<b>99,5%</b>	16	229	98%	95%	95%	93%	99%
Corlaer College vmbo	99,0%	99,5%	19	105	98%	97%	96%	92%	99%
Oostwende College	95,2%	99,5%	3	126	100%	100%	99%	93%	96%
Het Element Kaliumweg	100,0%	99,5%	100	98	99%	92%	93%	100%	100%
<b>vmbo-gjt</b>	<b>99,7%</b>	<b>99,2%</b>	11	360	94%	91%	90%	94%	100%
Corlaer College vmbo	99,3%	99,2%	17	143	91%	91%	89%	96%	99%
Farel College	100,0%	99,2%	100	89	93%	93%	94%	85%	100%
Oostwende College	100,0%	99,2%	100	16	94%	74%	83%	86%	100%
Corderius College	100,0%	99,2%	100	103	100%	99%	98%	98%	100%
<b>havo</b>	<b>99,0%</b>	<b>97,5%</b>	77	403	95%	84%	88%	87%	99%
Corlaer College atheneum/havo	100,0%	97,5%	100	116	99%	97%	99%	94%	100%
Farel College	97,4%	97,5%	33	102	96%	81%	94%	88%	97%
Oostwende College	100,0%	97,5%	100	16	92%	89%	92%	100%	100%
Corderius College	99,4%	97,5%	76	159	94%	90%	79%	88%	99%
<b>vwo</b>	<b>97,9%</b>	<b>98,9%</b>	15	234	91%	92%	91%	95%	98%
Corlaer College atheneum/havo	100,0%	98,9%	100	44	100%	97%	97%	100%	100%
Farel College	95,5%	98,9%	4	67	90%	98%	85%	94%	98%
Corderius College	98,4%	98,9%	16	123	88%	88%	93%	93%	98%

**Legenda percentielscore**

- Percentielscore 75 of hoger (25% best presterende scholen)
- Percentielscore tussen 25 en 75
- Percentielscore 25 of lager (25% slechtst presterende scholen)
- Percentielscore (nog) niet bepaald

Tabel 6 Slagpercentages per afdeling, afgelopen 5 jaar





### Uitstroom praktijkonderwijs

	2019-2020		2018-2019		2017-2018	
	AN	L	AN	L	AN	L
<b>Aantal (absoluut)</b>	<b>38</b>	-	<b>47</b>	<b>6500</b>	<b>51</b>	<b>6462</b>
<b>Soort uitstroom (percentages)</b>						
Arbeid	18		36	28	32	31
Beschut werk				3		4
Arbeid en leren (BBL)	18		15	11	18	11
Leren (BOL)	32		26	37	27	34
Andere Pro	5		4	6	3	5
VMBO assistent						
VMBO				2		2
VSO			2	3		3
Andere opleiding regio						
Verhuizing						
Verhuizing buitenland	3			2	2	2
Dagbesteding	24		11	3	8	3
Geen werk of school	3		6	4	5	4
Onbekend				1	5	1

Tabel 7 Uitstroom Accent Nijkerk





## Meerwegen scholengroep voor die ene leerling

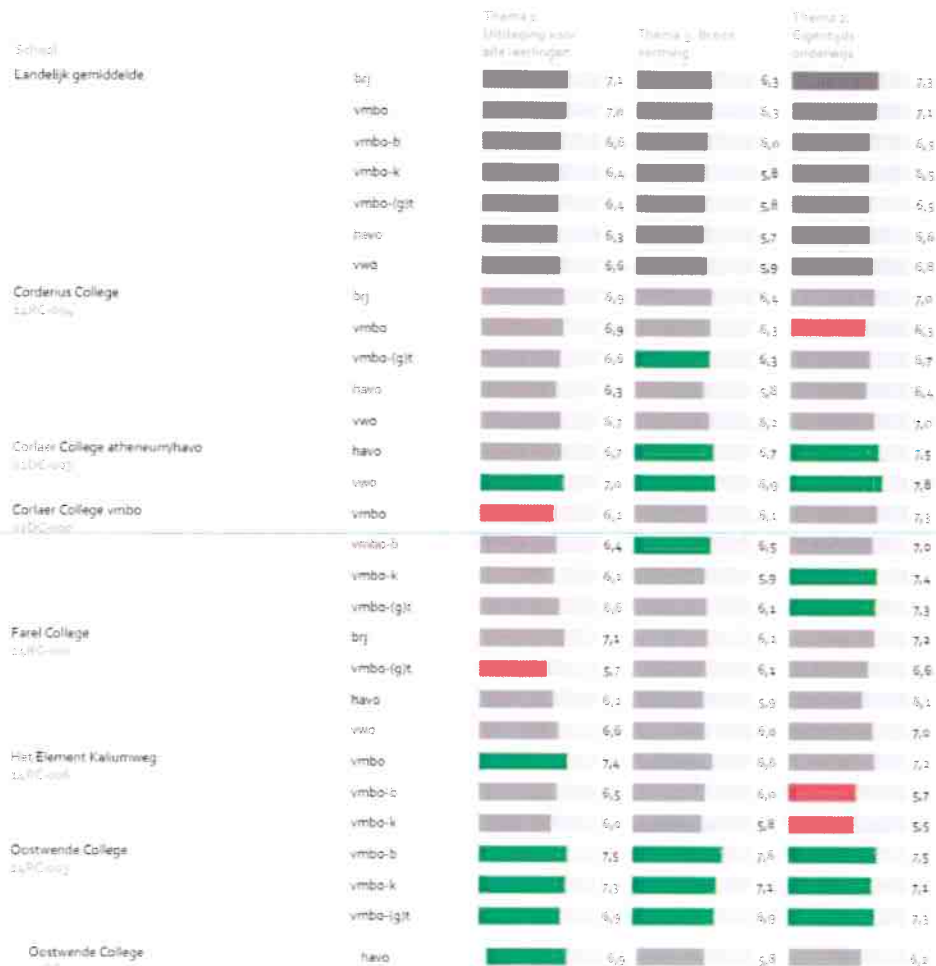
	2019-2020		2018-2019		2017-2018	
	PRO33	L	PRO33	L	PRO33	L
<b>Aantal (absoluut)</b>	<b>38</b>	<b>-</b>	<b>38</b>	<b>6500</b>	<b>6462</b>	
<b>Soort uitstroom (percentages)</b>						
Arbeid	21		21		19	
Beschut werk			3		3	
Arbeid en leren (BBL)	21		18		6	
Leren (BOL)	50		37		48	
Andere Pro			5		13	
VMBO assistent						
VMBO						
VSO			3			
Andere opleiding regio						
Verhuizing						
Verhuizing buitenland	3					
Dagbesteding	5		5		3	
Geen werk of school			8		3	
Onbekend					3	

Tabel 8 Uitstroom PRO33College





### Tevredenheid van leerlingen



Tabel 9a Tevredenheid leerlingen per afdeling





Nr.	Thema	Pro33 college	Landelijk
1	Passend aanbod	7,4	7,7
2	Zelfstandigheid	6,2	6,5
3	Motivatie	6,8	7,1
4	Begeleiding	6,6	6,9
6	Stage	7,0	7,3
7	OOP/ IOP en Portfolio	6,7	7,2
8	Leerervaring	5,5	6,4
9	Veiligheidsgevoel	7,2	7,5
10	Veiligheid	9,4	9,6
11	Welbevinden	6,7	7,2
12	Leraren betrokkenheid	6,5	7,2
Gemiddelde score		6,9	7,3

Nr.	Thema	Accent Nijkerk	Landelijk
1	Passend aanbod	7,7	7,7
2	Zelfstandigheid	6,7	6,5
3	Motivatie	7,3	7,1
4	Begeleiding	7,2	6,9
6	Stage	8,1	7,3
7	OOP/ IOP en Portfolio	7,1	7,2
8	Leerervaring	6,5	6,4
9	Veiligheidsgevoel	7,8	7,5
10	Veiligheid	9,6	9,6
11	Welbevinden	7,3	7,2
12	Leraren betrokkenheid	7,4	7,2
Gemiddelde score		7,5	7,3

Tabel 9b Teverdenheid leerlingen PRO33College en Accent Nijkerk (via ProZoI onderzoek)

## Sociale veiligheid

Jaarlijks wordt de beleving van sociale veiligheid gemeten onder onze leerlingen. Hieronder de resultaten van 2020 per school en afdeling.







# Meerwegen scholengroep voor die ene leerling



school en onderwijssoort.



#### Legenda percentielscore

- Percentielscore 75 of hoger (25% best presterende scholen)
- Percentielscore tussen 25 en 75
- Percentielscore 25 of lager (25% slechtst presterende scholen)
- Percentielscore (nog) niet bepaald
- Landelijk gemiddelde

Tabel 9a Sociale veiligheid per afdeling





Nr.	Vraag	Thema	Accent Nijkerk	Landelijk
1	Voel je je veilig op school?	Beleving fysieke en sociale veiligheid	7,8	7,5
2	Is het veilig op school?	Aantasting fysieke en sociale veiligheid	9,6	9,6
3	Vind je het fijn op school?	Welbevinden	7,3	7,2
4	Wat doen de leraren voor mij?	Veiligheidsbeleid	7,4	7,2
	Gemiddelde score		8,0	7,8

Nr.	Vraag	Thema	Pro33 college	Landelijk
1	Voel je je veilig op school?	Beleving fysieke en sociale veiligheid	7,2	7,5
2	Is het veilig op school?	Aantasting fysieke en sociale veiligheid	9,4	9,6
3	Vind je het fijn op school?	Welbevinden	6,7	7,2
4	Wat doen de leraren voor mij?	Veiligheidsbeleid	6,5	7,2
	Gemiddelde score		7,4	7,8

Tabel 9b Sociale veiligheid leerlingen Accent Nijkerk en PR033College

### Tevredenheid ouders

Jaarlijks wordt de tevredenheid onder ouders gemeten. Hieronder de cijfers per school en onderwijssoort.





Hoe tevreden zijn de ouders over de scholen binnen uw bestuur in 2019-2020?



Tabel 10a Teverdenheid ouders per afdeling





Nr.	Thema	Accent Nijkerk	Landelijk
1	Passend aanbod	8,0	8,2
2	Stimulerende omgeving	7,8	8,0
3	Begeleiding	7,6	7,7
4	Stages en werken	7,6	7,8
5	OOP/ IOP en Portfolio	7,2	7,7
6	Veiligheid	7,8	7,9
7	De school	7,8	8,0
8	Communicatie met ouders	7,6	7,6
Gemiddelde score		7,7	7,9

Tabel 10b Tevredenheid ouders Accent Nijkerk en PR033College

Nr.	Thema	Pro33 college	Landelijk
1	Passend aanbod	8,5	8,2
2	Stimulerende omgeving	8,3	8,0
3	Begeleiding	7,9	7,7
4	Stages en werken	8,2	7,8
5	OOP/ IOP en Portfolio	7,9	7,7
6	Veiligheid	7,9	7,9
7	De school	7,8	8,0
8	Communicatie met ouders	7,6	7,6
Gemiddelde score		8,0	7,9

### 5.3 Toelatingsbeleid

Leerlingen die kiezen voor één van onze scholen worden geplaatst in een brugklas. Hierbij houden we rekening met drie gegevens: het advies van de basisschool, het onderwijskundig rapport en de wens van de leerling en de ouders.

Leidend voor de plaatsing van een leerling is het advies van de basisschool. In voorkomende gevallen wordt afgestemd met de basisschool en met de ouders. Uiteindelijk neemt de toelatingscommissie van de school dan de beslissing. In bijzondere gevallen kan er eerst een nader onderzoek worden gevraagd. Voor toelating in hogere leerjaren gelden de wettelijke eisen, zoals een overgangsbewijs. Indien een leerling niet tot de gewenste klas wordt toegelaten, krijgt hij/zij ook te horen waarom dat besluit is genomen.

De toelating tot onze scholen is op geen enkele manier afhankelijk van het wel of niet betalen van de vrijwillige ouderbijdrage.

Binnen Amersfoort zijn sinds het schooljaar 2018/2019 afspraken gemaakt over de regulering van leerlingstromen. Dit betekent dat elke school ruim van tevoren aangeeft voor hoeveel brugklassen er plek zal zijn. Het kan gebeuren dat een school zoveel aanmeldingen krijgt dat het gebouw niet groot genoeg is om iedereen te plaatsen. De scholen voor voortgezet onderwijs in de regio Amersfoort hebben afgesproken gezamenlijk voor een oplossing te zorgen wanneer er sprake is van over-aanmelding op één of meer scholen. De scholen maken 1 februari via hun eigen website bekend met hoeveel brugklassen zij in het komende schooljaar van start gaan. Het komt niet vaak voor, maar mocht een school meer aanmeldingen krijgen dan dat er leerlingen geplaatst kunnen worden, dan wordt er geloot. De criteria voor de loting kunnen per school verschillen. De scholen publiceren deze criteria voor de kerstvakantie op hun website, ook als zij verwachten dat loting niet nodig zal zijn. Ouders kunnen alle informatie over de procedure vinden op de website: [www.vanbasisnaarbrug.nl](http://www.vanbasisnaarbrug.nl). De aanmeldingen hebben in 2020 niet geleid tot lotingen op de Meerwegen scholen.

Naast toelating is toegankelijkheid van onze scholen ook een thema. We willen dat leerlingen zo min mogelijk drempels ervaren, in figuurlijke en letterlijke zin. Dit is





bijvoorbeeld zichtbaar in ons beleid t.a.v. de ouderbijdrage. De bijdragen zijn vrijwillig (conform de eisen van de inspectie) en ouders die dit niet kunnen betalen, kunnen een beroep doen op een hulpfonds of de Stichting Leergeld. Naast figuurlijke drempels, zijn onze scholen toegankelijk voor alle leerlingen, ook leerlingen met een fysieke beperking.

## 5.4 Onderzoek en ontwikkeling

Meerwegen heeft een partnerschap met de Hogeschool Utrecht, Hogeschool Windesheim en Universiteit Utrecht onder de naam Meerwegen Opleidingsschool (MOS). De gezamenlijke ambitie is om een rijke leeromgeving te creëren waarin studenten, leraren, scholen, opleiders en de lerarenopleidingen samen werken aan goed onderwijs. Binnen de MOS neemt het doen van onderzoek een speciale plaats in. Doordat studenten stagelopen in een bepaalde fase van hun studie en onderzoek daar deel vanuit maakt, worden er in de school dus vele onderzoeken uitgevoerd. Per school is er een onderzoekscoördinator aangesteld die jaarlijks een plan maakt voor onderzoeken die zinvol zouden kunnen zijn voor de school. De student voert binnen die kaders een onderzoek uit, zodat ook de school baat heeft bij het uitgevoerde onderzoek. De MOS is eind 2019 opgegaan voor accreditatie door de NVAO. Dat is helaas niet gelukt. Vervolgens is subsidie aangevraagd voor aspirant-scholen. Die is in december 2020 toegekend. Dit betekent dat de MOS de komende 4 jaar 500.000 euro aan subsidie zal ontvangen en de ingezette lijn voortgezet kan worden.

## 5.5 Prestatiebox

Scholen in het voortgezet onderwijs hebben in 2020 € 341 euro per leerling gekregen vanuit de Prestatiebox. Het geld uit de Prestatiebox is bedoeld om de ambities uit het sectorakkoord vo te realiseren. De zeven ambities uit het sectorakkoord worden hieronder opgesomd met daarbij de activiteiten die onze scholen ondernemen die bijdragen aan de ambitie:

1. Uitdagend onderwijs voor elke leerling
  - Ons Manifest heet 'Voor die ene leerling'. We willen elke leerling uitdagend onderwijs op maat bieden. In onze kaderbrief 2020 was het speerpunt: maatwerk.
  - Een aantal van onze scholen bieden lente- of zomerscholen.
  - We zetten nadrukkelijk in op de 3 aspecten van onderwijs: te weten kwalificatie, socialisatie en persoonsvorming.
  - Alle scholen bieden mogelijkheid voor vervroegd examen doen of examen op een hoger niveau.
2. Eigentijdse voorzieningen
  - Onze scholen vervullen een actieve rol t.a.v. de curriculumherziening in het kader van Curriculum.nu.
  - Onze scholen maken gebruik van ICT waar dat het onderwijsproces ondersteunt. Er worden bewuste keuzes gemaakt wanneer ICT in te zetten en wanneer niet. Op





scholengroep niveau is er een expertisegroep ICT ingericht waar scholen best practices met elkaar uitwisselen.

3. Brede vorming voor alle leerlingen
  - De drieslag van onderwijs komt nadrukkelijk terug in ons strategisch plan het 'Manifest'.
  - Burgerschap maakt bij alle scholen onderdeel uit van het onderwijsprogramma. Een voorbeeld hiervan is dat onze scholen de maatschappelijke stage blijven aanbieden, ondanks dat dit door de overheid niet meer verplicht is gesteld.
4. Partnerschap in de regio
  - Meerwegen vervult een actieve rol in de regio door deel te nemen in diverse projecten en samenwerkingen. Voorbeelden hiervan zijn: de VO-kamer, het project Utrecht Leert, de Human Capital Agenda vanuit de Economic Board Utrecht en Amersfoort Onderwijsstad. Daarnaast zijn er intensieve samenwerkingen met twee andere besturen in respectievelijk Het Element (Meridiaan College) en PR033College (Onderwijsgroep Amersfoort), omdat het vmbo en praktijkonderwijs in stand te houden.
5. Scholen als lerende organisaties
  - Meerwegen leidt jaarlijks 140 studenten op samen met de Hogeschool Utrecht, Windesheim en Universiteit Utrecht. Dit gebeurt in de MOS, Meerwegen opleidingsschool. De MOS heeft de aspirant status behouden en ontvangt de komende 4 jaar subsidie om zich te ontwikkelen tot geaccrediteerde opleidingsschool.
6. Koppeling van onderwijs- en personeelsontwikkeling
  - In 2020 is een belangrijke stap gezet door de verdere verfijning van de strategische personeelsplanning. Er is nu duidelijkheid in de kwaliteit en kwantiteit per vakgebied. Dit vormt de basis voor verdere professionele ontwikkeling.
  - Ook is er een expertisegroep HR waarin de rectoren van de scholen samen met HR het personeelsbeleid ontwikkelen.
7. Nieuwe verhoudingen in verantwoording en toezicht
  - De governance binnen Meerwegen is regelmatig onderwerp van gesprek met de raad van toezicht en de medezeggenschapsraad. De Code goed bestuur wordt hierin gevolgd en nageleefd. De raad van toezicht hanteert een nieuw opgesteld toezichtkader en spreekt regelmatig met de gmr en het cmo.
  - Onze scholen bieden minimaal de basiskwaliteit, maar hanteren daar bovenop eigen aspecten van kwaliteit. Binnen onze scholen hebben 3 afdelingen het oordeel 'goed' gekregen en zijn 7 afdelingen 'excellent'.

De gelden die wij krijgen uit de Prestatiebox zetten wij dus in om bij te dragen aan de zeven ambities. De scholen krijgen het geld op basis van het aantal leerlingen dat zij hebben en bepalen zelf op welke van de ambities zij het geld inzetten. Over het totaal genomen zijn de zeven ambities verweven in ons eigen beleid.





## 5.6 Subsidie inhaal- en ondersteuningsprogramma's

In 2020 heeft de overheid subsidie ter beschikking gesteld voor Inhaal- en ondersteuningsprogramma's. Dit geld is bedoeld om de achterstanden die leerlingen oplopen als gevolg van de corona crisis in te lopen.

Het geld kon worden aangevraagd in twee tranches. Al onze scholen hebben een aanvraag ingediend, of wel in de eerste of tweede tranche en een aantal in beide tranches. Het geld dat is aangevraagd is ook in alle gevallen toegekend. Momenteel worden de projecten uitgevoerd. De overheid heeft de termijn voor de besteding verlengd tot het einde van het schooljaar 2020/2021. Dit betekent dat de verantwoording daarover plaatsvindt in het volgende jaarverslag.

## 5.7 Toekomstige ontwikkelingen onderwijs, kwaliteitszorg en duurzaamheid

Ook in de toekomst zullen wij blijven inzetten op maatwerk en eigentijds onderwijs. Deze ontwikkeling is reeds in gang gezet en wordt voortgezet. Ook worden voorbereidingen getroffen op het nieuwe curriculum door een actieve bijdrage van leraren en door input te leveren. Het zal nog enige tijd duren voordat er meer duidelijkheid is of de inhoud en de invoering van het nieuwe curriculum doorgang vinden.

Elke school heeft een systeem van kwaliteitszorg ingericht passend bij de eigen situatie. We willen het komende jaar meer inzetten op onderlinge uitwisseling bijvoorbeeld tussen de beleidsmedewerkers kwaliteit en tussen de directeuren/ rectoren. Ook op de onderlinge uitwisseling tussen docenten. We werken aan de verdere ontwikkeling van de onderlinge contacten en het delen en uitwisselen van goede voorbeelden binnen de scholengroep.

In onze visie staat dat wij willen bijdragen aan een duurzame wereld. Centraal wordt dit als eis meegenomen in ons inkoopbeleid en bij nieuw- en verbouwprojecten. Daarnaast vertaalt elke school dit in eigen beleid en in de investeringen die een school doet, afhankelijk van de eigen vermogenspositie. Afgelopen jaar is er in cmo verband gesproken over duurzaamheid en de manier waarop elke school daar invulling aan geeft. Dit heeft geleid tot onderlinge uitwisseling en het benutten van best practices.





## 6 Hoofdstuk 6 - Voor die ene medewerker

In dit hoofdstuk wordt nader ingegaan op het personeelsbeleid binnen de scholengroep. De doelen van de school zijn het uitgangspunt voor strategisch personeelsbeleid. Voortvloeiend hieruit zijn gezamenlijke Meerwegen thema's bepaald. Deze thema's worden periodiek besproken in de expertisegroep HR waarin alle scholen en het stafbureau vertegenwoordigd zijn. Hieronder zullen de belangrijkste strategische thema's van 2020 worden toegelicht.

### Strategische personeelsplanning

Strategische personeelsplanning is een hulpmiddel om te sturen op een optimale bezetting. Het project strategische personeelsplanning is gestart in 2019 en heeft in 2020 een vervolg gekregen. Het resultaat is een kwantitatieve analyse per school en Meerwegen totaal. We hebben hiermee inzicht in de ontwikkeling van ons medewerkersbestand in de aankomende vijf jaren. De gegevens laten zien wanneer en in welke vakgebieden er overschotten en tekorten zijn. Deze te verwachten overschotten en tekorten vragen om aandacht voor (interne) mobiliteit en duurzame inzetbaarheid. De inzichten vanuit strategische personeelsplanning dienen als basis bij het opstellen van de voorjaarsbegroting en de meerjarenbegrotingen. Het up-to-date houden van strategische personeelsplanning is opgenomen in de planning- en control cyclus.

### Regionale aanpak personeelstekort

In het samenwerkingsverband tussen Stichting Meridiaan College, Onderwijsgroep Amersfoort, ROC Midden Nederland, MBO Amersfoort en Meerwegen scholengroep wordt actief samengewerkt aan de aanpak van actuele lerarentekorten in de regio onder de noemer van 'OnderwijsPact - Utrecht leert'.

Als Meerwegen scholengroep hebben we ingezet op de actielijn "inductie en gepersonaliseerd werkgeverschap". De inductiefase van startende leraren zal worden uitgebreid van 3 naar 5 jaar. Dit om uitval van leraren na de inductiefase te doen afnemen. Daarnaast hebben wij meegedaan aan het ontwikkel- en innovatiefonds. Met dit fonds wilden de deelnemende schoolbesturen in Amersfoort scholen en leraren stimuleren om te innoveren binnen hun eigen vakgebied of te investeren in ontwikkeling. Leraren en/of schoolleiding konden een onderzoeksvoorstel indienen.

### Werkdruk / convenantsgelden

Het ministerie van OCW heeft eind 2019 de 'Regeling bijzondere en aanvullende bekostiging PO en VO 2019' gepubliceerd. De regeling is een uitvloeisel van het convenant dat een aantal partijen - waaronder de VO-raad - begin november met de minister sloot. Vanuit deze regeling heeft elke vo-school per leerling 154,96 euro ontvangen. Scholen kunnen deze extra middelen uitgeven aan bijvoorbeeld meer ontwikkeltijd, werkdrukverlichting, begeleiding van startende leraren, begeleiding van zij-instromers, onderwijsinnovatie of maatregelen arbeidsmarkt vraagstukken. De wijze van besteding vindt met actieve betrokkenheid van het onderwijzend personeel plaats. Binnen de Meerwegen scholengroep is het geld als volgt ingezet:







- *Accent Nijkerk*: het geld is ingezet voor extra inzet van personeel. Door dit geld in te zetten, kon het personeelsbestand in stand gehouden worden waardoor de klassen niet groter hoefden. Dit leidt direct tot werkdrukverlichting van de docenten.
- *Corderius College*: Het budget is naar de vakgroepen gegaan. Elke vakgroep bepaalt zelf hoe het geld wordt ingezet en aan welk onderwijskundig thema. De volgende voorwaarden gelden daarbij: het onderwijskundig thema waaraan het geld wordt besteed moet passen binnen het schoolplan c.q. de schoolontwikkeling en de inzet in het komende schooljaar moet tijdwinst opleveren in de schooljaren daarna.
- *Corlaer College*: de middelen zijn ingezet om nog 2 jaar de uren voor ontwikkeltijd te bekostigen.
- *Het Element*: de deskundigheidsbevordering is teruggebracht met 78 klokuren per fte. Gebaseerd op de nieuwe formatie gaat dit om 23 fte exclusief detachering.
- *Taalcentrum*: formatief is de keuze gemaakt om te starten met kleinere klassen en de instroom daardoor geleidelijk te laten verlopen. Dit resulteert in 1 klas extra bij de start van het schooljaar. Daarnaast is het budget van de bibliotheek opgehoogd met 5.000 euro.
- *Farel en Oostwende College*: de hoofdlijn wordt gevormd door de noodzaak om het onderwijs op het gewenste niveau te behouden dan wel te verkrijgen. Collegae krijgen naast de werkzaamheden van het lesgeven, tijd voor adequate toetsing op basis van de toets matrijs. Per vakgroep en sectie komt hier eenmalig tijd voor beschikbaar. Daarnaast is geïnvesteerd in stiltewerkplekken. Ook is binnen de formatie ruimte vrijgemaakt voor intervisie en begeleiding. Dit kan per team verschillend worden ingevuld.
- *PRO33College*: er is een enquête onder het personeel uitgevoerd; aan een jongerenwerker is de grootste behoefte. Er is 5 dagen per week voor een gedeelte

Voor alle scholen geldt dat medewerkers inbreng hadden in de besteding van de middelen. De uiteindelijke besteding is voorgelegd aan de DMR.

### **Meerwegen Leergang Onderwijskundig leiderschap**

Voorgaande schooljaren heeft de Meerwegen scholengroep een ontwikkelprogramma voor onderwijskundig leiderschap voor leraren aangeboden. Het is bedoeld voor de leraar die een voortrekkersrol heeft binnen het team of een onderdeel van de school. Het is een leergang voor de leraar die wil doorgroeien naar een rol waarin hij/zij leiding kan geven aan leren en leerprocessen.

De competenties die in deze leergang centraal staan, passen bij het beroepsprofiel van de leraar. Het ontwikkelprogramma bestaat uit drie leerlijnen: persoonlijk leiderschap, veranderprocessen en bedrijfsmatig handelen. De leidinggevende van de deelnemende leraar heeft de rol van coach en facilitator. Afgelopen schooljaar is besloten om het programma aan te passen en te laten begeleiden door een andere externe partij. Ook is de opzet aangepast om beter te aansluiten op de ontwikkeling in de school. Door corona kon het programma helaas niet worden uitgevoerd. Er zullen dit jaar een aantal kennissessies worden georganiseerd Meerwegen breed over het thema 'het beroepsbeeld van de leraar'. Zodra het weer kan wordt het ontwikkelprogramma weer opgestart.





### **Meerwegen opleidingsschool**

Meerwegen heeft een partnerschap met de Hogeschool Utrecht, Hogeschool Windesheim en Universiteit Utrecht onder de naam Meerwegen Opleidingschool (MOS). De gezamenlijke ambitie is om een rijke leeromgeving te creëren waarin studenten, leraren, scholen, opleiders en de lerarenopleidingen samen werken aan goed onderwijs. Jaarlijks worden er zo'n 140 studenten in de praktijk opgeleid binnen onze scholen.

### **Overstap naar andere arbodienst**

Per 1 januari 2021 is Meerwegen overgestapt naar een andere arbodienst. Dit is gebeurd na een aanbesteding. Perspectief is onze nieuwe arbodienst. In samenwerking met Perspectief zal Meerwegen de komende jaren nog meer inzetten op de duurzame inzetbaarheid van de medewerkers. De overstap naar de nieuwe arbodienst is soepel verlopen.

### **Beleid inzake beheersing van uitkering na ontslag**

Het beleid om een uitkering na beëindiging van de benoeming te voorkomen is ook tijdens 2020 gecontinueerd. Het streven is om vroegtijdig medewerkers te begeleiden naar ander werk. Per casus wordt bekeken of het inzetten van een externe partij zinvol is. In 2020 zijn twee oud-medewerkers begeleid door een externe partij (Activasz).





## 7 Hoofdstuk 7 - Ondersteunende processen

In dit hoofdstuk wordt een aantal ondersteunende processen besproken die niet vallen onder Onderwijs, Medewerkers of Financiën.

### Huisvesting

Binnen de scholen van Meerwegen wordt steeds de beoordeling gemaakt of een investering in stenen zinvol is. Deze vraag heeft aan belang gewonnen door het doordecentraliseren van de huisvestingsmiddelen, waarmee duidelijkheid is gekomen over het moment van (ver)nieuwbouw. De volgende projecten liepen in 2020 of zijn in 2020 gestart:

- Nieuwbouw Het Element: de planning is dat in het voorjaar van 2023 het nieuwe gebouw wordt opgeleverd. Er is een stuurgroep geformeerd die dit project aanstuurt. Er wordt samengewerkt met HEVO (een bureau voor bouwmanagement). Er is een architect geselecteerd, de Zwarte Hond. Aan het einde van vorig schooljaar is het gebouw aan de Kaliumweg leeggeruimd en is tijdelijke huisvesting betrokken aan de Euroweg. Het gebouw is gesloopt, zodat op diezelfde plek het nieuwe gebouw gebouwd kan worden. De realisatie van project verloopt op schema.
- Verbouwing Farel College: er is te weinig ruimte om uitvoering te kunnen geven aan het onderwijsconcept van de school. Daarom wordt een tweede verdieping op het huidige gebouw geplaatst. Deze verbouwing wordt in 2021 afgerond.
- Verbouwing Oostwende College: er zijn contacten met de gemeente over een verbouwing van het gebouw in het kader van het concept ondernemend leren. Dit heeft afgelopen jaar geen prioriteit gekregen o.a. door de val van het college van B&W.

### Kwaliteitszorg

Het bevoegd gezag is eindverantwoordelijk en aanspreekbaar op de onderwijskwaliteit van de scholen. Hoewel binnen Meerwegen een besturingsfilosofie wordt gehanteerd waarbij verantwoordelijkheden zo diep mogelijk worden gelegd en de scholen integrale verantwoordelijkheid dragen, zijn er duidelijke afspraken gemaakt over de onderwijskwaliteit. Het college van bestuur moet zicht hebben op hoe het ervoor staat en kunnen bijsturen indien nodig. Ten aanzien van de onderwijskwaliteit is een aantal belangrijke aspecten benoemd die periodiek gevolgd en besproken worden. Dit geldt ten eerste voor de examenresultaten. Gedurende het jaar wordt minimaal 2x besproken hoe de prognoses zijn t.a.v. overgangs- en examenresultaten en welke gevolgen dat heeft. Examenresultaten komen daardoor niet als een verrassing en tijdig ingrijpen is mogelijk. Ten tweede wordt al zodra dat mogelijk is, een prognose opgesteld voor het onderwijsresultatenmodel. Op die manier is al vroegtijdig bekend hoe een school ervoor staat op de 4 indicatoren en kan ingegrepen worden als dat nodig is. Ten derde worden in-, door- en uitstroomcijfers jaarlijks in kaart gebracht en besproken. Dit wordt voor elke school afzonderlijk gedaan, waarbij ook nadrukkelijk vergelijkingen worden gemaakt tussen de scholen en afdelingen, zodat men zich ook een beeld kan vormen hoe goed het gaat. Afgelopen schooljaar is de hierboven beschreven werkwijze geëvalueerd met





de kwaliteitsmedewerkers en zal deze verder worden aangescherpt in 2021. Het doel is uiteindelijk niet het opleveren van de cijfers, maar het voeren van het goede gesprek over de kwaliteit.

Wat in ons strategisch beleidsplan, het Manifest, staat beschreven, moet tot leven komen in de praktijk. Dat is de belangrijkste voorwaarde om het te laten slagen. Een goede cyclus van kwaliteitszorg is daarin onmisbaar. In de kwaliteitszorg gaan we uit van de PDCA cyclus. Met het Manifest en de doorvertaling daarvan in de schoolplannen werken we aan de Plan-fase. Door het inrichten van de beleidscyclus gaan we over tot uitvoering van de plannen.

De wijze waarop het college van bestuur stuurt op de onderwijskwaliteit is belegd in de beleidscyclus. Door deze cyclus goed in te richten kan de bestuurder invulling geven aan de begrippen 'richting', 'ruimte', 'ruggensteun' en 'rekenschap' op alle beleidsterreinen en met name op de onderwijskwaliteit, aangezien dit het primaire proces binnen onze organisatie betreft en de kern is van de bestuurlijke verantwoordelijkheid.

Met de totstandkoming van het Manifest was het tijd en was er de gelegenheid er om onze beleidscyclus bij te stellen. De uitgangspunten op basis waarvan wij onze cyclus inrichten vanaf het schooljaar 2018-2019 zijn de volgende:

- De besturingsfilosofie is leidend voor de manier waarop we onze beleidscyclus inrichten (besturingsmodel).
- Het Manifest (strategisch plan) is onze toetssteen die richting geeft aan de plannen (schoolplannen en jaarplannen).
- De schoolplannen en jaarplannen vormen de basis voor de inhoud van de overlegvormen die wij inrichten.
- De onderleggers voor dit alles zijn het Onderzoekskader van de onderwijsinspectie, het toezichtkader van de raad van toezicht en de Code goed bestuur.

Een belangrijke lijn is die van de planvorming. Die lijn loopt vanaf het Manifest, via het schoolplan naar het jaarplan van de school. Deze plannen bevatten in ieder geval de onderdelen: onze leerling, onze medewerker en ons onderwijs. Het Onderzoekskader van de inspectie biedt zicht op de basiskwaliteit waar onze scholen in ieder geval aan moeten voldoen, maar onze strategie is nadrukkelijk om ook eigen aspecten van kwaliteit te benoemen aansluitend bij 'het sterke merk' en de doelgroep van de school.

Een andere lijn is die van beneden naar boven, de verantwoordingslijn. Scholen verantwoorden zich naar het college van bestuur op basis van hun schoolplan en de indicatoren voor basiskwaliteit uit het Onderzoekskader van de inspectie. Het college van bestuur verantwoordt zich naar de raad van toezicht op basis van het toezichtkader van de rvt.

Zowel van boven naar beneden, als andersom, is er sprake van congruentie: zowel de plannen als de verantwoording vanuit de verschillende niveaus passen in elkaar en sluiten op elkaar aan.

Door te sturen op deze twee lijnen kan het college van bestuur haar verantwoordelijkheid nemen voor de gebieden: onderwijskwaliteit, goed werkgeverschap, een financieel gezonde bedrijfsvoering en de kwaliteitszorg.





Een belangrijk onderdeel in de beleidscyclus zijn de halfjaargesprekken. In deze gesprekken worden aan het begin van het schooljaar de plannen besproken, worden afspraken gemaakt voor het komende schooljaar en wordt halverwege en aan het eind van het jaar geëvalueerd wat er is bereikt. Deze gesprekken worden breed gevoerd. Naast de schooldirectie ook met leerlingen, medewerkers en andere betrokkenen bij de school. Hierdoor ontstaat een breed beeld. Het idee is om op termijn ook andere scholen mee te laten draaien met deze gesprekken, zodat er een vorm van collegiale visitatie ontstaat.

De inspectie heeft in haar vierjaarlijks onderzoek de kwaliteitszorg beoordeeld. Dat heeft geleid tot de volgende beoordeling:

Kwaliteitszorg en ambitie	O	V	G
KA1 Kwaliteitszorg		•	
KA2 Kwaliteitscultuur			•
KA3 Verantwoording en dialoog			•

Een toelichting op deze oordelen is te vinden in het inspectierapport ([Rapport vierjaarlijks onderzoek Meerwegen januari 2019](#)).

### Duurzaamheid

Onze missie luidt 'wij willen iets betekenen voor een betere, duurzame en inclusieve wereld'. Vanuit deze missie geven onze scholen nadere invulling aan duurzaamheid. Centraal is hiervoor geen beleid ontwikkeld. Scholen voeren daarin hun eigen beleid. Bij ver- of nieuwbouwprojecten is duurzaamheid één van de aspecten dat wordt meegenomen in het programma van eisen.

### Klachtenafhandeling

De Meerwegen scholengroep heeft een interne commissie voor de behandeling van klachten. Zowel klachten met betrekking tot arbeidsrechtelijke zaken als leerling-zaken kunnen bij deze commissie worden neergelegd. Daarnaast kunnen medewerkers van de scholengroep melding doen van een misstand binnen de organisatie die het algemeen maatschappelijk belang schaadt (Klokkenluidersregeling). Onze insteek is dat een klacht wordt opgelost op schoolniveau. Als dat niet mogelijk blijkt, vindt een gesprek plaats met het college van bestuur. Pas als dat niet tot tevredenheid leidt, wordt de klacht voorgelegd aan de klachtencommissie.

Afgelopen jaar zijn er 6 klachten binnengekomen bij het college van bestuur. Hiervan is er één opgelost door bemiddeling of door terug te verwijzen naar de directeur/rector. Vijf ervan zijn behandeld door het college van bestuur en is er een gesprek gevoerd met de ouder(s). Het afgelopen jaar is de klachtencommissie niet in een zitting bijeen geweest.





## 8 Hoofdstuk 8 - Financiële situatie

Hieronder is het gerealiseerde resultaat en het effect hiervan op de financiële kengetallen nader toegelicht. De onderstaande bedragen zijn vermeld in € x 1.000.

### Gerealiseerd resultaat 2020

Het gerealiseerde resultaat over 2020 bedraagt € 736 positief (2019: € 3.417) en is daarmee € 2.681 lager ten opzichte van 2019 en € 1.096 hoger dan het begrote resultaat over 2020. Het gerealiseerde resultaat kan als volgt worden weergegeven:

ANALYSE VAN HET RESULTAAT T.O.V. BEGROTING 2020 EN REALISATIE 2019					
	A 2020 x 1.000 EUR	B Begroting 2020 x 1.000 EUR	C 2019 x 1.000 EUR	(A-B) Verschil x 1.000 EUR	(A-C) Verschil x 1.000 EUR
<b>3. Baten</b>					
3.1. Rijksbijdragen	61.716	58.670	62.125	3.046	-409
3.2. Overige overheidsbijdragen	300	483	360	-183	-60
3.5. Overige baten	2.880	2.758	3.241	122	-361
<b>Totaal baten</b>	<b>64.896</b>	<b>61.911</b>	<b>65.726</b>	<b>2.985</b>	<b>-830</b>
<b>4. Lasten</b>					
4.1. Personeelslasten	52.604	49.820	49.792	2.784	2.812
4.2. Afschrijvingen	1.857	2.063	1.763	-206	94
4.3. Huisvestingslasten	3.579	3.386	3.382	193	197
4.4. Overige lasten	6.063	7.002	7.364	-939	-1.301
<b>Totaal lasten</b>	<b>64.103</b>	<b>62.271</b>	<b>62.301</b>	<b>1.832</b>	<b>1.802</b>
<b>Saldo baten en lasten</b>	<b>793</b>	<b>-360</b>	<b>3.425</b>	<b>1.153</b>	<b>-2.632</b>
<b>6. Financiële baten en lasten</b>					
Financieel resultaat	-57	-	-9	-57	-48
<b>Totaal resultaat</b>	<b>736</b>	<b>-360</b>	<b>3.416</b>	<b>1.096</b>	<b>-2.680</b>

Tabel 11 Gerealiseerd resultaat

Met name de hogere dan begrote bijdragen van het SWV Eemland en de besparingen door het niet doorgaan van veel reizen en excursies door corona hebben een positieve invloed gehad op het resultaat over 2020.

Voor een nadere analyse van het gerealiseerde resultaat 2020 ten opzichte van 2019 en de begroting verwijzen wij naar de toelichting op de staat van baten en lasten in de jaarrekening.

### Balans per 31 december 2020

De belangrijkste balansmutaties over 2020 zijn opgenomen in het kasstroomoverzicht. Dit kasstroomoverzicht is als volgt weer te geven:





	31-12-2020	
	EUR	
	x 1.000 EUR	
<b>Kasstroom uit operationele activiteiten</b>		
Saldo Baten en Lasten		793
Aanpassingen voor:		
- afschrijvingen	1.857	
- toename (afname) voorzieningen	794	
Veranderingen in werkkapitaal		
- Voorraad	-	
- vorderingen	491	
- schulden	<u>-238</u>	
Totaal kasstroom uit bedrijfsoperaties		2.904
<b>Totaal kasstroom uit operationele activiteiten</b>		<u>3.697</u>
<b>Kasstroom uit investeringsactiviteiten</b>		
Investeringen materiële vaste activa	<u>-2.450</u>	
<b>Totaal kasstroom uit investeringsactiviteiten</b>		<b>-2.450</b>
<b>Kasstroom uit financieringsactiviteiten</b>		
Betaalde, respectievelijk ontvangen rente	<u>-57</u>	
<b>Totaal kasstroom uit financieringsactiviteiten</b>		<b>-57</b>
<b>Overige balansmutaties</b>		<b>-0</b>
<b>Mutatie liquide middelen</b>		<u><b>1.190</b></u>

Uit bovenstaand overzicht blijkt dat de toename van de liquide middelen voornamelijk is veroorzaakt door enerzijds een positieve kasstroom uit operationele activiteiten hoofdzakelijk door het positieve resultaat en de daarin opgenomen afschrijvingen en anderzijds door de investeringen. De investeringen bestaan voor ca. 40% uit verbouwingen bij Farel college en het Corlaer college.

#### Ontwikkeling financiële positie

Voor de beoordeling van de financiële positie van de stichting worden de hieronder weergegeven ratio's gebruikt. In de kolom "Inspectie" zijn de signaleringswaarden opgenomen die de Inspectie van het Onderwijs (hierna: Inspectie) hanteert voor haar financiële risicoanalyse in het toezicht op de financiële positie van de schoolbesturen. In de kolom Meerwegen zijn de interne normen weergegeven.





	Begrip	2020	2019	2018	2017	2016	Inspectie	Meerwegen
<b>S</b>	Solvabiliteit 2	71,0%	69,0%	67,2%	57,6%	54,2%	S<30 %	S>30%
<b>L</b>	Current ratio	2,2	2,1	1,7	1,2	1,1	L ≤0,75	L>1,0
<b>R</b>	Rentabiliteit	1,1%	5,2%	3,9%	3,1%	0,6%	R<0 (cum laatste drie jaar) R<- 5% (cum laatste twee jaar) R<- 10% (laatste jaar)	R>0 (cum laatste drie jaar) R>- 5% (cum laatste twee jaar) R>- 10% (laatste jaar)
<b>H</b>	Huisvestingsratio	6,7%	6,6%	6,8%	5,2%	6,9%	H>10 %	H<8%
<b>WL</b>	Weerstands- liquiditeit	17,2%	15,5%	9,2%			nvt	WL>5,5%
<b>W</b>	Weerstands- vermogen	24,2%	22,8%	17,9%	14,8%	12,2%	W<5 %	W>5%

Tabel 12a ratio's financiële positie

Begrip	Definitie
Solvabiliteit 2	Eigen vermogen+voorzieningen/balanstotaal
Current ratio	Vlottende activa/kortlopende schulden
Rentabiliteit	Resultaat/totale baten
Huisvestingsratio	Huisvestingslasten+afschrijvingen gebouwen en terreinen/totale lasten
Weerstandsliquiditeit	Buffervermogen/totale baten (norm) Netto werkkapitaal/totale baten (realisatie)
Weerstandsvermogen	Eigen vermogen/totale baten

Tabel 12b definitie per ratio

De solvabiliteit 2 (eigen vermogen + voorzieningen / balanstotaal) is een indicator voor de mate waarin een organisatie op langere termijn aan haar verplichtingen kan voldoen. De Meerwegen hanteert voor dit kengetal dezelfde grens als de Inspectie van hoger dan 30%. Ultimo 2020 bedraagt de solvabiliteit 71% en ligt daarmee ruim boven de norm.

De current ratio is een maatstaf voor de mate waarin een organisatie in staat is om op korte termijn aan haar verplichtingen te voldoen. Een score van 1 geeft aan dat uit de vlottende activa precies de kortlopende verplichtingen betaald kunnen worden. De Inspectie hanteert







voor de current ratio als ondergrens 0,75 Meerwegen een ondergrens van 1,0. Ultimo 2020 bedraagt de current ratio voor de stichting 2,2.

De rentabiliteit geeft aan welk resultaat wordt gehaald met het beschikbare niveau aan baten. Meerwegen volgt voor dit kengetal de normering van de Inspectie en beoordeelt dit kengetal over de afgelopen drie jaar. De rentabiliteit over 2020 bedraagt 1%. Dit kengetal voldoet daarmee aan de norm.

De huisvestingsratio geeft aan welk deel van de totale lasten wordt besteed aan huisvesting. Huisvestingskosten zijn een relatief klein deel van de lasten, maar als ze door te grote investeringen in vastgoed te hoog oplopen, is bezuinigen op personeelslasten vaak de enige uitweg, met alle negatieve gevolgen van dien voor de onderwijskwaliteit. Meerwegen hanteert een bovengrens voor dit kengetal van 8%. In 2020 bedragen de huisvestingslasten 7% van de totale lasten. Dit percentage ligt daarmee onder de gestelde bovengrens.

De weerstandsliquiditeit legt een verband tussen de omvang van het benodigde buffervermogen op basis van het financiële risicoprofiel (norm) en het netto werkkapitaal (realisatie) in relatie tot de baten.

Het netto werkkapitaal is het verschil tussen de vlottende activa enerzijds en de vlottende passiva anderzijds. De uitkomst zegt iets over de mate waarin de organisatie op korte termijn kan beschikken over voldoende liquiditeiten. Op basis van de risico-analyse voor Meerwegen bedraagt de norm over 2020 6%. De werkelijke weerstandsliquiditeit bedraagt ultimo 2020 17%.

Het weerstandsvermogen legt een relatie tussen de omvang van het eigen vermogen en de baten.

Meerwegen hanteert de norm van de Inspectie voor het weerstandsvermogen van 5%. Ultimo 2020 bedraagt het weerstandsvermogen voor de stichting 24% en ligt daarmee boven de norm.

Een andere vraag is of het aanwezige vermogen niet te hoog is. De inspectie heeft een formule ontwikkeld (gepubliceerd in juni 2020) om te berekenen wat een schoolbestuur redelijkerwijs aan eigen vermogen nodig heeft om bezittingen te financieren en risico's op te vangen. Dit bedrag is het normatieve publieke eigen vermogen. De hoogte ervan is de signaleringswaarde. Als het eigen vermogen groter is dan het normatieve eigen vermogen, kan het bovenmatig zijn. De inspectie kijkt alleen naar het publieke deel van het eigen vermogen. Eventueel privaat vermogen valt dus buiten het bestek van de inspectie. Benadrukt wordt dat het normatieve eigen vermogen geen norm is, maar een startpunt voor een gesprek. Een organisatie kan immers goede redenen hebben om tijdelijk meer eigen vermogen aan te houden. De inspectie gaat de signaleringswaarde gebruiken in het toezicht op de doelmatigheid. Het gesprek over het eigen vermogen vindt niet alleen plaats bij besturen die boven de signaleringswaarden uitkomen, maar bij ieder bestuur. De hoogte van het eigen vermogen, en hoe zich dat verhoudt tot de signaleringswaarde, moet terugkomen in het jaarverslag. Dat moet vooral ook thema zijn in de gesprekken tussen het





bestuur en belanghebbenden. Voor schoolbesturen luidt de formule voor de bepaling van de signaleringwaarde voor het normatieve publieke vermogen als volgt:

Normatief Eigen Vermogen =

- $0,5 * (\text{aanschafwaarde gebouw} * 1,27)$
- + boekwaarde resterende materiele vaste activa
- +  $0,05 * \text{alle baten}$  (onder 12 miljoen oplopend naar 0,1 bij 3 miljoen en daaronder 300.000)

Het normatieve publieke vermogen voor de Meerwegen Scholengroep ultimo 2020 bedraagt € 16,3 miljoen. Dit betekent dat het aanwezig publiek eigen vermogen ad € 15,7 miljoen (totaal eigen vermogen) lager is dan het normatieve publieke vermogen.

### Treasurystatuut

Uit dit statuut is o.a. vastgelegd dat beschikbare middelen, ongeacht het feit of deze zijn verkregen vanuit overheidsmiddelen of uit andere bron, risicomijdend worden belegd. Tevens zijn in het statuut afspraken vastgelegd over de beheersing van rentekosten en –risico's en financierings- en beleggingsvraagstukken. In 2020 is geen sprake geweest van het beleggen van beschikbare middelen.





## 9 Hoofdstuk 9 Risicomanagement

In dit hoofdstuk wordt nader ingegaan op de risico's waar de Meerwegen scholengroep en de afzonderlijke scholen mee te maken hebben. Ook wordt het proces rond de inrichting van het risicomanagement nader toegelicht.

### Risicomanagement

De schooldirecties en het bestuur hebben in het laatste kwartaal van 2018 de belangrijkste risico's en beheersingsmaatregelen in kaart gebracht. Dit is in 2020 wederom gedaan. Hierbij zijn de kans, de impact en de werking van de relevante beheersingsmaatregelen voor de verschillende risico's ingeschat.

Het resultaat is een risicoprofiel per school en voor het bestuur als geheel. Hierna zijn de risico's met de hiervoor genoemde inschatting vertaald naar het benodigde weerstandsvermogen en -liquiditeit per school en voor het bestuur als geheel. Dit geheel vormt het startpunt voor het verder integreren van risicomanagement in de beleidscyclus van de scholen.

### Intern risicobeheersingssysteem

Het cvb en de controller zullen in nauwe samenwerking met de schooldirecties, de financieel- en de personeelsadviseur het interne risicobeheersingssysteem verder vormgeven. Hierbij vormt de huidige besturingsfilosofie, waarbij het uitgangspunt voor risicomanagement is: "als risico's zich voordoen op schoolniveau dienen deze ook op schoolniveau te worden beheerst en dient op dat niveau een risicobuffer gevormd te worden", de basis.

Als onderdelen van het interne risicobeheersingssysteem zullen o.a. de volgende onderdelen verder worden uitgewerkt:

- hanteren van het Manifest als toetssteen voor beleidsplannen van de scholen en het bestuursbureau;
- de vertaling van het Manifest naar kernwaarden binnen de scholen en het bestuursbureau;
- het ontwikkelen van financiële kaders die ruimte, richting en ruggensteun geven aan de schooldirecties voor het ontwikkelen en uitvoeren van het beleid;
- het verder ontwikkelen en uitvoeren van de beleidscyclus om vast te stellen of de beleidsplannen worden gerealiseerd;
- het verder ontwikkelen van het besluitvormingsproces waarin gedeeld leiderschap een centraal thema is;
- het vormgeven aan ondersteunende informatiesystemen die inzicht geven in de status van het gerealiseerde beleid (bijvoorbeeld in de vorm van prestatie-indicatoren en dashboards);
- het optimaliseren van ondersteunende processen o.a. met behulp van kennis op het gebied van Lean.





### Risicoprofiel en belangrijkste risico's

Uit het risicoprofiel van de scholengroep als geheel blijkt dat om alle risico's binnen 1 jaar in hun maximale omvang af te kunnen dekken een buffervermogen van € 8.050.000 benodigd is. Omdat niet alle risico's zich op hetzelfde moment in hun maximale omvang openbaren, is via een rekensimulatie bepaald dat met een gewenste zekerheid van 90% een aan te houden vermogen van € 3.648.000 voldoende is om het financiële risicoprofiel af te kunnen dekken. Hierbij dient rekening te worden gehouden met de beschikbaarheid van dit buffervermogen in relatie tot de aanwezige liquiditeitspositie. Op basis van de huidige situatie blijkt dat het sturen op kasstromen een belangrijk aandachtspunt blijft.

De belangrijkste risico's die onderdeel zijn van de risicoprofielen van de scholen zijn:

- onvoorzienbare en onbeheersbare fluctuaties in leerlingaantallen;
- financiële gevolgen van beëindiging van een arbeidsrelatie ter voorkoming van een geschil of om een bestaand geschil op te lossen (o.a. arbeidsconflicten);
- instabiliteit in bekostiging;
- onvolledige indexatie van bekostiging;
- ziekte bij medewerkers;
- arbeidsmarkt schaarste;
- uitvoeringsrisico's in de bedrijfsvoering.

De bovenstaande risico's zijn uitgewerkt in de risicoprofielen per school. Hierbij zijn ook de aanwezige beheersmaatregelen beschreven. Tevens is bij het opvangen van de financiële gevolgen bij het optreden van de risicogebeurtenis een inschatting gemaakt van de flexibiliteit in de kostenstructuur van de scholen. De risicoprofielen zijn een hulpmiddel voor de schoolleiding voor het prioriteren en inzetten van de beschikbare middelen voor het realiseren van de doelstellingen.

Vanaf 2019 zijn de risicoprofielen de basis voor het integreren van risicomanagement in de beleidscyclus van de scholen.





## 10 Hoofdstuk 10 - Toekomstparagraaf

In dit hoofdstuk is de verplichte continuïteitsparagraaf opgenomen op grond van artikel 4 lid 4 van de Regeling jaarverslaggeving onderwijs. In dit hoofdstuk zijn de gevraagde gegevens op basis van de bijlage 3 bij het hiervoor genoemde artikel weergegeven. Het betreft de personele bezetting in FTE, leerlingaantallen, de meerjarenbegroting (balans en exploitatierekening) inclusief een toelichting, de rapportage over de aanwezigheid en werking van het interne risicobeheersingssysteem. Een beschrijving van de belangrijkste risico's en onzekerheden en de rapportage van het toezichthoudende orgaan zijn in dit jaarverslag opgenomen in hoofdstuk 11 en hoofdstuk 4.

### 10.1 Interne ontwikkelingen

#### Begrotingscyclus 2021-2025

Het begrotingsproces is opgebouwd uit de Meerjarenbegroting 2021-2025 voortkomend uit de Voorjaarsbegroting 2020-2021 zoals deze voor de zomer is vastgesteld.

Het werken met een voorjaarsbegroting heeft in de voorgaande begrotingsjaren verschillende voordelen opgeleverd. Zo is er kort-cyclischer een nauwkeuriger beeld ontstaan van de ontwikkeling van de financiële positie. Daarnaast kunnen directies en het bestuur strakker sturen, bijvoorbeeld op de beheersing van de formatie in relatie tot de meest recente ontwikkeling van het aantal leerlingen.

Voor de meerjarenbegroting zijn de kaders gehanteerd uit de kaderbrief voor het opstellen van de meerjarenbegroting 2021-2025 en het nieuwe toetsingskader dat in juli 2019 is vastgesteld door het cvb.

Het nieuwe toetsingskader bestaat uit drie onderdelen:

- 1) Financieel normenkader;
- 2) Kwalitatief toetsingskader uitgaven huisvesting;
- 3) Beleid kostenflexibiliteit;

#### Financieel normenkader

In dit normenkader is de definitie van het begrip Investeringsruimte en het toetsingskader voor de financiële positie uitgewerkt.

De investeringsruimte voor een school bestaat uit het saldo tussen het beschikbare netto werkkapitaal minus de benodigde buffer ter afdekking van de financiële risico's. Het netto werkkapitaal is het verschil tussen de vlottende activa enerzijds en de vlottende passiva anderzijds. De uitkomst zegt iets over de mate waarin de organisatie op korte termijn kan beschikken over voldoende liquiditeiten.

Bij de bepaling van de investeringsruimte gelden o.a. de volgende uitgangspunten:

- de investeringsruimte wordt, in aansluiting op de besturingsfilosofie, in beginsel per school bepaald;





- de toetsing of de begrote investeringen passen binnen de investeringsruimte vindt jaarlijks plaats bij het opstellen van de meerjarenbegroting in het najaar;
- indien er binnen de begrotingsperiode géén investeringsruimte beschikbaar is voor een school en er wel noodzakelijke investeringen gedaan moeten worden, zal het cvb deze situatie met de betreffende directie bespreken en zal hierover door het cvb een besluit worden genomen. Dit besluit komt in het cmo aan de orde volgens het principe "pas toe of leg uit";
- de niet-benutte investeringsruimte van centraal/staf blijft in beginsel in de begrotingscyclus 2021-2025 als buffer bij centraal/staf staan, om eventuele noodzakelijke investeringen die niet kunnen worden gefinancierd uit de investeringsruimte bij een school te kunnen financieren. Bij de begrotingscyclus 2022-2026 in het najaar van 2021 zal worden beoordeeld op grond van de ontwikkeling van de investeringsruimte per school en de Stichting als geheel hoe zal worden omgegaan met dit surplus.

Het toetsingskader voor de financiële positie voorziet in het bepalen van de financiële ruimte voor de school, zodat inzicht bestaat of de in schoolplan uiteengezette onderwijsvisie kan worden gefinancierd ("financiële speelruimte"). Op het niveau van de Stichting is het toetsingskader het middel voor het bewaken van de ontwikkeling van de financiële positie op totaalniveau.

Het toetsingskader voor de financiële positie is gebaseerd op de volgende uitgangspunten:

- de kengetallen die de Onderwijsinspectie hanteert voor de beoordeling van de financiële positie zijn de basis voor het toetsingskader;
- als interne norm binnen Meerwegen dienen in beginsel de gehanteerde signaleringswaarden door de Onderwijsinspectie als uitgangspunt;
- in aanvulling hierop is de current ratio op grond van algemeen gehanteerde beginselen vastgesteld op  $> 1,0$ . De huisvestingsratio is op grond van ervaringen uit het verleden en de ontwikkelingen op het gebied van onderwijshuisvesting in Amersfoort vastgesteld op  $< 8\%$ ;
- het toetsingskader is uitgebreid met het begrip weerstandsliquiditeit. Dit is het netto werkkapitaal dat nodig is om het financieel risicoprofiel met een gewenst zekerheidspercentage van 90% af te dekken. De norm voor de weerstandsliquiditeit verschilt per school en is gebaseerd op de uitkomsten van de uitgevoerde risico-analyse in 2018. De financiële risico's worden eens in de twee jaar geactualiseerd, waarbij de hoogte van de weerstandsliquiditeit waar nodig wordt bijgesteld. De eerste actualisering heeft plaatsgevonden in oktober 2020;
- het toetsingskader is verder uitgebreid met een kengetal voor de bewaking van de kostenflexibiliteit voor personele kosten;
- het toetsingskader zal door het cvb in overeenstemming met de hantering bij de Onderwijsinspectie als een soort van "zeef" worden gebruikt bij de toetsing op de ingediende meerjarenbegrotingen;





Het toetsingskader ziet er als volgt uit:

	Begrip	Meerwegen	Inspectie
<b>S</b>	Solvabiliteit 2 (in %)	>30	>30
<b>L</b>	Current ratio	>1,0	>0,75
<b>R</b>	Rentabiliteit (in %)	>0 (cum laatste drie jaar) >-5 (cum laatste twee jaar) >-10 (laatste jaar)	>0 (cum laatste drie jaar) >- 5 (cum laatste twee jaar) >- 10 (laatste jaar)
<b>P</b>	Kosten-flexibiliteit personeel (in %)	>5,6	
<b>H</b>	Huisvestings-ratio (in %)	<8	<10
<b>W</b>	Weerstands-vermogen (in %)	>5	>5
<b>WL</b>	Weerstands-liquiditeit (in %)	Obv risico-analyse	

Tabel 13 Financieel toetsingskader

De normen van de Onderwijsinspectie zijn zodanig gepresenteerd in bovenstaande tabel dat vergelijking met de interne normen duidelijker zichtbaar is.

Begrip	Definitie
Solvabiliteit 2	Eigen vermogen+voorzieningen/balanstotaal
Current ratio	Flottende activa/kortlopende schulden
Rentabiliteit	Resultaat/totale baten
Kostenflexibiliteit personeel	Vaste personele kosten/Totale personele kosten
Huisvestingsratio	Huisvestingslasten+afschrijvingen gebouwen en terreinen/totale lasten
Weerstandsvermogen	Eigen vermogen/totale baten
Weerstandsliquiditeit	Buffervermogen/totale baten (norm) Netto werkkapitaal/totale baten (realisatie)

Tabel 14 Definitie van de ratio's





De **solvabiliteit 2** (eigen vermogen + voorzieningen / balanstotaal) is een indicator voor de mate waarin een organisatie op langere termijn aan haar verplichtingen kan voldoen.

De **current ratio** is een maatstaf voor de mate waarin een organisatie in staat is om op korte termijn aan haar verplichtingen te voldoen. Een score van 1 geeft aan dat uit de vlottende activa precies de kortlopende verplichtingen betaald kunnen worden.

De **rentabiliteit** geeft aan welk resultaat wordt gehaald met het beschikbare niveau aan baten. De Inspectie beoordeelt dit kengetal over de afgelopen drie jaar.

De **kostenflexibiliteit personeel** geeft aan welk deel van de totale personele kosten als vast kan worden beschouwd. Dit kengetal geeft dus impliciet inzicht in de aanwezige flexibele schil van de schoolorganisatie. In relatie met het weerstandsvermogen (risico-profiel) van de school geven deze kengetallen inzicht in het vermogen van de school om bij fluctuerende leerlingaantallen tijdig maatregelen te kunnen nemen om gezonde financiële positie te behouden. De norm van 5,6% voor geheel Meerwegen is onderbouwd in een aparte notitie "Kostenflexibiliteit".

De **huisvestingsratio** geeft aan welk deel van de totale lasten wordt besteed aan huisvesting. Huisvestingskosten zijn een relatief klein deel van de lasten, maar als ze door te grote investeringen in vastgoed te hoog oplopen, is bezuinigen op personeelslasten vaak de enige uitweg, met alle negatieve gevolgen van dien voor de onderwijskwaliteit.

Het **weerstandsvermogen** legt een relatie tussen de omvang van het eigen vermogen en de baten. De Inspectie hanteert voor het weerstandsvermogen een ondergrens van 5%.

De **weerstandsliquiditeit** legt een verband tussen de omvang van het benodigde buffervermogen op basis van het financiële risicoprofiel (norm) en het netto werkkapitaal (realisatie) in relatie tot de baten.

Het netto werkkapitaal is het verschil tussen de vlottende activa enerzijds en de vlottende passiva anderzijds. De uitkomst zegt iets over de mate waarin de organisatie op korte termijn kan beschikken over voldoende liquiditeiten.

*Kwalitatief toetsingskader uitgaven huisvesting (zie ook verderop bij de meerjaren investeringsbegroting 2021-2025)*

In de mjb 2021-2025 zijn bedragen opgenomen voor geplande uitgaven voor huisvesting in de vorm van verbouwingen en groot onderhoud. Bij het vaststellen en goedkeuren van de mjb 2021-2025 door het cvb, respectievelijk de rvt geldt de kanttekening dat deze uitgaven voor huisvesting nog dienen te worden getoetst aan het kwalitatieve toetsingskader uitgaven huisvesting. Deze toetsing vindt afzonderlijk plaats aan de hand van concrete investeringsplannen, waaruit blijkt dat aan de gestelde voorwaarden uit het kwalitatieve toetsingskader wordt voldaan. Deze voorwaarden, die ontbindend zijn, luiden:

- dat investeringen in gebouwen niet mogen leiden tot de uitbreiding van het aantal m<sup>2</sup> zoals is overeengekomen in de reguleringsafspraken en afspraken omtrent IHP/DDC in gemeente Amersfoort;
- de onderwijskundige visies van de scholen, die zijn beschreven in het schoolplan getoetst aan het Manifest "Voor die ene leerling", zijn leidend. Hierbij is in de plannen aandacht gegeven aan de uitwerking van leren-theorie en leren-praktijk, flexibiliteit binnen de onderwijsruimten en duurzaamheid met betrekking tot energieverbruik.







### Beleid kostenflexibiliteit

De uitgevoerde financiële risico-analyse heeft duidelijk gemaakt dat kostenflexibiliteit een belangrijk thema is voor de organisatie. Immers, hoe flexibeler je bent in je kostenstructuur, hoe eenvoudiger je baten en lasten weer in evenwicht kunt krijgen wanneer een gewijzigde omstandigheid daarom vraagt en dus hoe minder financiële risico's er gelopen worden.

Om de mate van kostenflexibiliteit van een organisatie te kunnen beoordelen, is het noodzakelijk om inzicht te hebben in de kostenstructuur van de organisatie. Uit de kostenstructuur van Meerwegen blijkt dat ca. 80% van de lasten bestaat uit personele lasten en ca. 20% bestaat uit materiële lasten.

In het beleid kostenflexibiliteit is uitgewerkt hoe Meerwegen met het thema kostenflexibiliteit omgaat.

In 2020 is de flexibele schil op korte en middellange termijn in kaart gebracht in de vorm van een Strategische Personeelsplanning (SPP). In de mjb 2021-2025 is nog geen expliciete aandacht besteed aan de uitwerking van het thema kostenflexibiliteit. Het cvb besloot bij het vaststellen van deze mjb om bij het opstellen van de vjb 2021-2025 aan de uitwerking van de kostenflexibiliteit expliciet aandacht te geven.

Het bovenstaande nieuwe toetsingskader leidt volgens het cvb tot een meer congruente toepassing van de huidige besturingsfilosofie en allocatiesystematiek. De gestelde kaders geven de schoolleiding richting, ruimte en ruggeleuning om de eigen onderwijsvisie op basis van een solide en transparante financiële onderbouwing te realiseren. De schoolleiding heeft hierbij de gebruikelijke verantwoordelijkheid om rekenschap af te leggen over het gevoerde beleid, waaronder de rechtmatige en doelmatige besteding van de verkregen middelen.

### **Leerlingaantallen en personele bezetting in FTE**

Het verwachte verloop van de leerlingaantallen en personele bezetting over de periode 2021 tot en met 2025 kan als volgt worden weergegeven:

	MJB 2021	MJB 2022	MJB 2023	MJB 2024	MJB 2025	
Leerlingtelling per 1 oktober voorgaand jaar	6.338	6.324	6.313	6.303	6.310	
<b>Kengetallen personeel</b>						
FTE inzet directie	17	16	16	16	16	
FTE inzet OP	416	395	390	390	386	
FTE inzet OOP	158	153	148	146	143	
FTE inzet totaal	591	564	555	552	545	
<b>Verhoudingen personeel en leerlingen</b>						
Leerlingen per FTE OP	15,2	16,0	16,2	16,2	16,3	
Leerlingen per FTE OOP	40,1	41,5	42,6	43,2	44,2	
Leerlingen per FTE totaal	10,7	11,2	11,4	11,4	11,6	

Tabel 15 verwachte ontwikkeling leerlingaantal en personele bezetting

Hieruit blijkt dat het aantal leerlingen per fte onderwijzend personeel in de begrotingsperiode naar verwachting licht zal stijgen.

De verwachte leerlingaantallen zijn gebaseerd op inschattingen door de scholen op basis van gegevens van gemeenten, PO en DUO. De verwachte omvang van de formatie is





gebaseerd op de verwachte leerlingaantallen en de financiële kaders die gelden voor de scholen.

### Huisvestingsbeleid

Per 1 januari 2019 is het onderwijshuisvestingsbeleid doorgedecentraliseerd naar de coöperatie Samenfoort VO. Deze coöperatie voert de zorgplicht van de gemeente Amersfoort uit op het gebied van (ver)nieuwbouw en renovatie van de schoolgebouwen. Belangrijk eerste project voor onze stichting is de nieuwbouw voor Het Element (geplande oplevering voorjaar 2023). De financiering van dit gebouw zal plaatsvinden vanuit de coöperatie waaraan een overeengekomen bestuurlijke eigen bijdrage wordt toegevoegd.

### Investerings 2021-2025

De begrote investeringen over 2021-2025 zijn als volgt weer te geven:

Recapitulatie naar investeringscategorie	Prognose 2020	MJB 2021	MJB 2022	MJB 2023	MJB 2024	MJB 2025
12120 - Verbouwingen	€ 2.193.900	€ 1.378.000	€ 566.000	€ 970.000	€ 75.000	€ 65.000
12200 - Inventaris en apparatuur	€ 381.100	€ 387.000	€ 232.000	€ 899.000	€ 255.000	€ 228.000
12210 - Machines en installaties	€ 20.000	€ 40.000	€ 20.000	€ 10.000	€ 10.000	€ 10.000
12220 - Bureaustoelen	€ 9.700	€ 30.000	€ 1.000	€ 5.000	€ -	€ 7.000
12230 - Schoolmeubilair	€ 44.600	€ 90.000	€ 90.000	€ 55.000	€ 48.000	€ 55.000
12240 - Kantoormeubilair	€ 4.800	€ 1.000	€ 11.000	€ 10.000	€ 10.000	€ -
12250 - Hardware	€ 244.800	€ 463.000	€ 442.000	€ 336.000	€ 255.000	€ 356.000
12260 - Software	€ -	€ 35.000	€ 10.000	€ 5.000	€ 5.000	€ 5.000
12300 - Boeken	€ -	€ 10.000	€ 10.000	€ 10.000	€ -	€ -
12310 - Gebouwen	€ -	€ -	€ -	€ 1.800.000	€ -	€ -
<b>Totaal</b>	<b>€ 2.668.900</b>	<b>€ 2.334.000</b>	<b>€ 1.341.000</b>	<b>€ 3.700.000</b>	<b>€ 656.000</b>	<b>€ 727.000</b>

Recapitulatie naar school	Prognose 2020	MJB 2021	MJB 2022	MJB 2023	MJB 2024	MJB 2025
Cordebuis	€ 564.500	€ 397.000	€ 162.000	€ 169.000	€ 148.000	€ 135.000
Farel	€ 1.416.200	€ 1.998.000	€ 772.000	€ 628.000	€ 75.000	€ 228.000
Het Element	€ 16.000	€ -	€ -	€ 1.800.000	€ -	€ -
Corlaer	€ 570.800	€ 515.000	€ 300.000	€ 300.000	€ 300.000	€ 300.000
Accent Nijver	€ 52.300	€ 344.000	€ 27.000	€ 20.000	€ 65.000	€ 13.000
PRO33 - Oliege	€ 43.900	€ 30.000	€ 80.000	€ 70.000	€ 71.000	€ 34.000
Starbureau	€ 23.700	€ -	€ -	€ -	€ -	€ -
<b>Totaal</b>	<b>€ 2.668.900</b>	<b>€ 2.334.000</b>	<b>€ 1.341.000</b>	<b>€ 3.700.000</b>	<b>€ 656.000</b>	<b>€ 727.000</b>

Tabel 16 Investerings 2021 - 2025

In deze begroting 2021-2025 is een bedrag van ca. € 4,4 miljoen opgenomen voor investeringen in gebouwen. Hiervan heeft ca. € 1,8 miljoen betrekking op de te verwachten eigen bijdrage voor de nieuwbouw van Het Element. De nieuwbouw van Het Element zal naar verwachting starten in het voorjaar 2021 en de oplevering is gepland voor het voorjaar 2023.

Bij het vaststellen en goedkeuren voor de mjb 2021-2025 door het cvb, respectievelijk de rvt geldt de kanttekening dat de hierboven genoemde investeringen in verbouwingen voor het grootste deel nog dienen te worden getoetst aan het kwalitatieve toetsingskader uitgaven huisvesting. Deze toetsing kan pas plaatsvinden aan de hand van concrete investeringsplannen, waaruit blijkt dat aan de gestelde voorwaarden uit het kwalitatieve toetsingskader wordt voldaan.

### Onderzoek en ontwikkeling

Meerwegen neemt deel in het Onderwijspact regio Utrecht ("*Utrecht Leert*"). Deze alliantie beoogt samenwerking, enerzijds gericht op het vergroten van de aantrekkelijkheid van de regio als leef- en werkplek, anderzijds gericht op verbetering en innovatie van de





onderwijsorganisatie. Eén van de lijnen binnen het Onderwijspact is het moderniseren van de arbeidsstructuur. Deze lijn is gericht op onderzoek en onderwijsontwikkeling. De organisatiestructuren van scholen zijn diep ingebed in de werkwijze en cultuur van de school als organisatie. De mogelijkheden om interessante loopbanen voor leraren te creëren met interne groei in de eigen organisatie zijn door deze structuren soms beperkt. We willen de leraar als professional meer autonomie bieden door het taakbeleid te moderniseren, carrièrekansen verbreden door variëteit aan te brengen in de functiebouw en door onderwijs anders te organiseren door ruimte te creëren en perspectieven te bieden door het anders inzetten van onderwijstijd en de leraar. Op deze manier werken we niet alleen aan het realiseren van meer gepersonaliseerd werkgeverschap, maar ook aan moderne en professionele schoolorganisaties die zich kunnen profileren als aantrekkelijk werkgever. Daarnaast geldt dat we de begeleiding van startende leraren intensiveren door onder meer de begeleidingstrajecten te verlengen naar vijf jaar.

### Meerjarenbegroting 2021 - 2025

#### Balans

De meerjaren balans over 2021 tot en met 2025 kan als volgt worden weergegeven (bedragen in euro x 1.000):

	<u>Begroot 2021</u>	<u>Begroot 2022</u>	<u>Begroot 2023</u>	<u>Begroot 2024</u>	<u>Begroot 2025</u>
(bedragen in € x 1.000)					
Materiele vaste activa	11.144	10.431	12.043	10.712	9.623
Vorraden	0	0	0	0	0
Vorderingen	2.584	2.584	2.584	2.584	2.584
Liquide middelen	15.570	15.530	16.394	17.818	18.588
	<b>29.297</b>	<b>28.546</b>	<b>31.022</b>	<b>31.114</b>	<b>30.795</b>
Eigen Vermogen	14.342	14.109	14.023	13.823	14.001
Voorzieningen	5.766	5.247	6.009	6.482	6.163
Langlopende schulden	0	0	1.800	1.620	1.440
Kortlopende schulden	9.190	9.190	9.190	9.190	9.190
	<b>29.297</b>	<b>28.546</b>	<b>31.022</b>	<b>31.114</b>	<b>30.795</b>

Tabel 17 balans 2021-2025

Bij het opstellen van de balans is er van uitgegaan dat er geen maatregelen worden genomen met betrekking tot het beheer van het werkkapitaal (vorderingen en kortlopende schulden blijven gelijk). Verder is voornamelijk de bouw van Het Element in de begroting van 2023 een belangrijke mutatie. De stichting zal een eigen bijdrage aan de Coöperatie Samenfoort betalen van € 1,8 miljoen. Bij het opstellen van de mjb is uitgegaan dat de eigen bijdrage voor de bouw van Het Element van € 1,8 miljoen in 2023 extern zal worden gefinancierd.





### Exploitatierkening

De meerjaren-exploitatierkening over 2021 tot en met 2025 kan als volgt worden weergegeven:  
(bedragen x € 1.000)

	<u>2021</u>	<u>2022</u>	<u>2023</u>	<u>2024</u>	<u>2025</u>
<b>Baten</b>					
Rijksbijdragen	59.306	58.675	58.682	58.531	58.518
Overige overheidsbijdragen en -subsidies	312	307	126	126	126
Overige baten	2.252	2.266	2.241	2.238	2.234
<b>Totale baten</b>	<b>61.870</b>	<b>61.248</b>	<b>61.049</b>	<b>60.896</b>	<b>60.879</b>
<b>Lasten</b>					
Personeelslasten	50.803	49.732	49.605	49.784	49.485
Afschrijvingen	2.100	2.053	2.088	1.987	1.817
Huisvestingslasten	3.306	3.263	3.005	2.979	2.982
Overige lasten	6.408	6.418	6.422	6.331	6.401
	62.617	61.466	61.121	61.081	60.685
<b>Financiële baten en lasten</b>					
Rentebaten	-	-	-	-	-
Rentelasten	15	15	15	15	15
<b>Totale financiële baten en lasten</b>	<b>-15</b>	<b>-15</b>	<b>-15</b>	<b>-15</b>	<b>-15</b>
<b>Resultaat</b>	<b>-761</b>	<b>-233</b>	<b>-86</b>	<b>-200</b>	<b>178</b>

Tabel 18 meerjarenexploitatierkening 2021-2025

De rijksbijdragen vertonen een dalende tendens in de begrotingsperiode doordat het aantal leerlingen naar verwachting licht zal dalen. Hiermee samenhangend zullen ook de personeelslasten in de begrotingsperiode licht dalen.

Zoals reeds is vermeld onder "Meerjarenbegroting 2021-2025" zal in het eerste kwartaal van 2021 een voorjaarsbegroting worden opgesteld.

### Financieringsstructuur

#### Algemeen

Zoals reeds is uiteengezet in hoofdstuk 8 worden voor de beoordeling van de financiële positie van de stichting de hieronder genoemde ratio's gebruikt. Voor de definities van deze kengetallen verwijzen wij daarom naar hoofdstuk 8.

In de kolom "Inspectie" zijn de signaleringswaarden opgenomen die de Inspectie van het Onderwijs (hierna: Inspectie) hanteert voor het toezicht op de financiële positie van de schoolbesturen.

Het overzicht van de financiële kengetallen over de periode 2021-2025 op basis van de goedgekeurde meerjarenbegroting kan als volgt worden weergegeven:





	Begrip	2021	2022	2023	2024	2025	Inspectie	Meerwegen
<b>S</b>	Solvabiliteit 2	69%	68%	65%	65%	66%	S<30 %	S>30%
<b>L</b>	Current ratio	2,0	2,0	2,1	2,2	2,3	L ≤0,75	L>1,0
<b>R</b>	Rentabiliteit	-1,2%	-0,4%	-0,1%	-0,3%	0,3%	R<0 (cum laatste drie jaar) R<- 5% (cum laatste twee jaar) R<- 10% (laatste jaar)	R>0 (cum laatste drie jaar) R>- 5% (cum laatste twee jaar) R>- 10% (laatste jaar)
<b>H</b>	Huisvestingsratio	6,7%	6,9%	6,6%	6,4%	6,3%	H>10 %	H<8%
<b>W</b>	Weerstandsl	15%	15%	16%	18%	20%	nvt	WL>6%
<b>L</b>	liquiditeit							
<b>W</b>	Weerstandsv	23%	23%	23%	23%	23%	W<5 %	W>5%
	vermogen							

Tabel 19 ratio's financiële positie

#### Verwachte ontwikkeling ratio's

De weergegeven ratio's zijn gebaseerd op de goedgekeurde meerjarenbegroting 2021 uit november 2020.

Voor de periode 2021-2025 geldt dat de solvabiliteit op niveau blijft en ruim boven de normen. Hieruit blijkt dat de stichting hoofdzakelijk is gefinancierd met eigen vermogen. Voor de rentabiliteit geldt dat het cvb de omvang van de begrote tekorten in de jaren 2021 tot en met 2024 in relatie tot de uitkomsten en de verwachte ontwikkeling van de overige financiële kengetallen aanvaardbaar acht.

Voor de liquiditeit geldt dat deze over de periode 2021-2025 boven de Meerwegen norm ligt en een stijgende tendens vertoont.





### Kasstromen en financieringsbehoefte

De verwachte kasstromen over de periode 2021 tot en met 2025 kunnen als volgt worden weergegeven:

	begroot	begroot	begroot	begroot	begroot
	2021	2022	2023	2024	2025
<b>Verwachte kasstroom uit operationele activiteiten</b>					
Resultaat	-761	-233	-87	-201	177
Aanpassingen voor:					
- afschrijvingen	2.100	2.053	2.088	1.987	1.817
- dotatie voorziening groot onderhoud	686	706	753	753	753
- uitgaven groot onderhoud (onttrekking)	-1.585	-1.791	-520	-782	-1.571
- mutaties voorzieningen	573	566	529	501	500
Veranderingen in vlottende middelen					
- voorraden	-	-	-	-	-
- vorderingen	-	-	-	-	-
- schulden	-	-	-	-	-
<b>(A)Totaal kasstroom uit operationele activiteiten</b>	<b>1.013</b>	<b>1.301</b>	<b>2.763</b>	<b>2.258</b>	<b>1.676</b>
<b>Verwachte kasstroom uit investeringsactiviteiten</b>					
Investerings in materiële vaste activa	-2.334	-1.341	-3.700	-656	-727
<b>(B)Totaal kasstroom uit investeringsactiviteiten</b>	<b>-2.334</b>	<b>-1.341</b>	<b>-3.700</b>	<b>-656</b>	<b>-727</b>
<b>Verwachte kasstroom uit financieringsactiviteiten</b>					
Nieuw opgenomen leningen	-	-	1.800	-	-
Aflossing langlopende schulden	-	-	-	180	180
<b>(C)Totale kasstroom uit financieringsactiviteiten</b>	<b>-</b>	<b>-</b>	<b>1.800</b>	<b>-180</b>	<b>-180</b>
<b>Verwachte mutatie liquide middelen</b>	<b>-1.321</b>	<b>-40</b>	<b>863</b>	<b>1.422</b>	<b>769</b>
<b>Verwacht verloop liquide middelen</b>					
Stand per 1-1	16.893	15.572	15.532	16.396	17.818
Mutatie liquide middelen	-1.321	-40	863	1.422	769
<b>Stand per 31-12</b>	<b>15.572</b>	<b>15.532</b>	<b>16.396</b>	<b>17.818</b>	<b>18.587</b>

Tabel 20 verwachte kasstromen 2021-2025





## 11 Hoofdstuk 11 – Ondertekening

### Datum + Handtekening





## 12 Bijlage 1 - Nevenfuncties van bestuur en toezicht

### 12.1 Nevenfuncties raad van toezicht

#### A. Vermeer-Hordijk

Rol/aandachtsgebied voorzitter  
Geboortejaar 1956  
Nevenfuncties  

- Geen.



#### H. Geerts

Rol/aandachtsgebied vice-voorzitter, aandachtsgebied  
financiën  
Beroep register accountant en partner HLG  
Holding BV  
Geboortejaar 1968  
Nevenfuncties  

- bestuurslid - penningmeester Amersfoortsch Golfgenootschap
- bestuurder/eigenaar Robin's Hood Holding Geerts B.V.



#### S.H. Koning

Rol/aandachtsgebied lid, op voordracht gmr  
Beroep directeur Academie Pedagogiek en  
Onderwijs Saxion Hogeschool  
Geboortejaar 1962  
Nevenfuncties  

- bestuurder ESKon B.V.
- eigenaar Bureau Koning



#### R. Zondervan

Rol/aandachtsgebied lid, aandachtsgebied onderwijs  
Beroep senior strategy officer Rabobank Group  
Geboortejaar 1978  
Nevenfuncties  

- Geen.







**J. Jonker**

Rol/aandachtsgebied

lid, aandachtsgebied onderwijs

Beroep

directeur health care bij ING

Geboortjaar

1971

Nevenfuncties

- Geen.



**Potentieel tegenstrijdige belangen**

Aan de functie van intern toezichthouder is zodanig invulling gegeven dat de leden ten opzichte van elkaar, het bestuur en welk deelbelang dan ook onafhankelijk en kritisch kunnen opereren. Bij één lid van de raad van toezicht is sprake van een potentieel tegenstrijdig belang. Hierna is omschreven welk belang het betreft en op welke wijze hiermee wordt omgegaan.

De heer R. Zondervan is werkzaam voor de Rabobank Group. De Rabobank Randmeren – een andere entiteit binnen de Rabobank Group - is hoofdbankier van de Meerwegen scholengroep.

Werkwijze: de heer Zondervan heeft geen inhoudelijk klantcontact en bedient daarnaast geen eigen portefeuille. Hij neemt binnen de raad van toezicht geen deel aan beraadslaging of besluitvorming rond bancaire zaken.





## 12.2 Nevenfuncties college van bestuur

### L.J. Kentson

Rol/aandachtsgebied voorzitter college van bestuur

Geboortjaar 1958

#### Taken/nevenfuncties

- lid adviesraad Stichting leerKRACHT;
- lid raad van advies, instituut Archimedes Hogeschool Utrecht;
- lid adviesraad E-wise;
- voorzitter Onderwijspact Utrecht Leert;
- lid gebruikersraad VO-academie;
- lid clusterbestuur Human Capital Agenda EBU;
- lid bestuur Stichting Samenwerkingsverband V(S)O Eemland;
- Penningmeester bestuur Huisvestingscoöperatie Samenfoort VO;
- Voorzitter collegiale bestuurlijke visitaties (CBV) VO-raad;
- lid raad van toezicht ROC Aventus





## 13 Bijlage 2: Jaarrekening 2020

### Balans

De bedragen zijn opgenomen in € x 1.000 tenzij anders aangegeven.

	31-12-2020 x 1.000 EUR	31-12-2019 x 1.000 EUR
<b>1. Activa</b>		
<b>1.1. Vaste activa</b>		
1.1.2. Materiële vaste activa	10.802	10.208
1.1.3. Financiële vaste activa	-	-
Totaal vaste activa	10.802	10.208
<b>1.2. Vlottende activa</b>		
1.2.2. Vorderingen	2.093	2.584
1.2.4. Liquide middelen	18.003	16.813
Totaal vlottende activa	20.096	19.397
<b>Totaal activa</b>	<b>30.898</b>	<b>29.605</b>
<b>2. Passiva</b>		
2.1. Eigen vermogen	15.695	14.958
2.2. Voorzieningen	6.251	5.457
2.4. Kortlopende schulden	8.952	9.190
<b>Totaal passiva</b>	<b>30.898</b>	<b>29.605</b>





Staat van baten en lasten

	Realisatie 2020 x 1.000 EUR	Begroting 2020 x 1.000 EUR	Realisatie 2019 x 1.000 EUR
<b>3. Baten</b>			
3.1. Rijksbijdragen	61.716	58.670	62.125
3.2. Overige overheidsbijdragen / subsidies	300	483	360
3.5. Overige baten	<u>2.880</u>	<u>2.758</u>	<u>3.241</u>
<b>Totaal baten</b>	<b>64.896</b>	<b>61.911</b>	<b>65.726</b>
<b>4. Lasten</b>			
4.1. Personeelslasten	52.604	49.820	49.792
4.2. Afschrijvingen	1.857	2.063	1.763
4.3. Huisvestingslasten	3.579	3.386	3.382
4.4. Overige lasten	<u>6.063</u>	<u>7.002</u>	<u>7.364</u>
<b>Totaal lasten</b>	<b>64.103</b>	<b>62.271</b>	<b>62.301</b>
<b>Saldo baten en lasten</b>	<b>793</b>	<b>-360</b>	<b>3.425</b>
<b>6. Financiële baten en lasten</b>			
Financieel resultaat	-57	-	-9
<b>Totaal resultaat</b>	<b>736</b>	<b>-360</b>	<b>3.416</b>





### Kasstroomoverzicht

	31-12-2020 EUR x 1.000 EUR	31-12-2019 EUR x 1.000 EUR
<b>Kasstroom uit operationele activiteiten</b>		
Saldo Baten en Lasten	793	3.424
Aanpassingen voor:		
- afschrijvingen	1.857	1.763
- toename (afname) voorzieningen	794	618
Veranderingen in werkkapitaal		
- Voorraad	-	31
- vorderingen	491	-1.183
- schulden	<u>-238</u>	<u>1.170</u>
Totaal kasstroom uit bedrijfsoperaties	2.904	2.399
<b>Totaal kasstroom uit operationele activiteiten</b>	<b>3.697</b>	<b>5.823</b>
<b>Kasstroom uit investeringsactiviteiten</b>		
Investerings materiële vaste activa	<u>-2.450</u>	<u>-1.517</u>
<b>Totaal kasstroom uit investeringsactiviteiten</b>	<b>-2.450</b>	<b>-1.517</b>
<b>Kasstroom uit financieringsactiviteiten</b>		
Betaalde, respectievelijk ontvangen rente	<u>-57</u>	<u>-12</u>
<b>Totaal kasstroom uit financieringsactiviteiten</b>	<b>-57</b>	<b>-12</b>
<b>Overige balansmutaties</b>	<b>-0</b>	<b>-32</b>
<b>Mutatie liquide middelen</b>	<b>1.190</b>	<b>4.262</b>





## Toelichting bij de jaarrekening

### Algemeen

#### Juridische vorm en voornaamste activiteiten

De activiteiten van de Meerwegen scholengroep zijn juridisch ondergebracht in de Stichting voor Protestants Christelijk Voortgezet Onderwijs Eemland. De statutaire vestigingsplaats van deze stichting is Amersfoort en ze staat ingeschreven bij de Kamer van Koophandel onder nummer 32089520 met RSIN 810239814.

De voornaamste activiteiten van de stichting bestaan uit het verzorgen van onderwijs.

Op grond van de Wet op de Venootschapsbelasting 1969 (Wet VPB) zijn de activiteiten van de instelling vrijgesteld van vennootschapsbelasting.

#### Verslaggevingsperiode

Deze jaarrekening heeft betrekking op het boekjaar 2020, dat is geëindigd op balansdatum 31 december 2020.

#### Toegepaste standaarden

De jaarrekening is opgesteld volgens de Regeling jaarverslaggeving onderwijs. In deze regeling is bepaald dat de bepalingen van Titel 9 Boek 2 BW en de Richtlijnen voor de Jaarverslaggeving (in het bijzonder RJ 660 Onderwijsinstellingen) van toepassing zijn en met inachtneming van de daarin aangeduide uitzonderingen.

De grondslagen die worden toegepast voor de waardering van activa en passiva en de resultaatbepaling zijn gebaseerd op historische kosten.

#### Continuïteit

Deze jaarrekening is opgesteld uitgaande van de continuïteitsveronderstelling.

Grondslagen voor de waardering van activa en passiva en de resultaatbepaling

#### Algemeen

Activa en passiva worden tegen historische kostprijs opgenomen, tenzij anders vermeld in de verdere grondslagen. Een actief wordt in de balans verwerkt wanneer het waarschijnlijk is dat de toekomstige economische voordelen naar de onderneming zullen toevloeien en het actief een kostprijs of een waarde heeft waarvan de omvang betrouwbaar kan worden vastgesteld. Activa die hier niet aan voldoen worden niet in de balans verwerkt, maar worden aangemerkt als niet in de balans opgenomen activa. Een verplichting wordt in de balans verwerkt wanneer het waarschijnlijk is dat de afwikkeling daarvan gepaard zal gaan met een uitstroom van middelen die economische voordelen in zich bergen en de omvang van het bedrag waartegen de afwikkeling zal plaatsvinden op betrouwbare wijze kan worden vastgesteld. Onder verplichtingen worden mede voorzieningen begrepen. Verplichtingen die hier niet aan voldoen worden niet in de balans opgenomen, maar





worden verantwoord als niet in de balans opgenomen verplichtingen. Een in de balans opgenomen actief of verplichting blijft op de balans opgenomen als een transactie niet leidt tot een belangrijke verandering in de economische realiteit met betrekking tot het actief of de verplichting. Dergelijke transacties geven evenmin aanleiding tot het verantwoorden van resultaten. Bij de beoordeling of er sprake is van een belangrijke verandering in de economische realiteit wordt uitgegaan van de economische voordelen en risico's die zich naar alle waarschijnlijkheid in de praktijk zullen voordoen en niet op basis van voordelen en risico's waarvan redelijkerwijze niet te verwachten is dat zij zich zullen voordoen. Een actief of verplichting wordt niet langer in de balans opgenomen indien een transactie ertoe leidt dat alle of nagenoeg alle rechten op economische voordelen en alle of nagenoeg alle risico's met betrekking tot het actief of de verplichting aan een derde zijn overgedragen. De resultaten van de transactie worden in dat geval direct in de staat van baten en lasten opgenomen, rekening houdend met eventuele voorzieningen die dienen te worden getroffen in samenhang met de transactie. Indien de weergave van de economische realiteit ertoe leidt dat het opnemen van activa waarvan de rechtspersoon niet het juridisch eigendom bezit, wordt dit feit vermeld.

### Gebruik van schattingen

De opstelling van de jaarrekening vereist dat het management oordelen vormt en schattingen en veronderstellingen maakt die van invloed zijn op de toepassing van grondslagen en de gerapporteerde waarde van activa en verplichtingen, en van baten en lasten. De daadwerkelijke uitkomsten kunnen afwijken van deze schattingen. De schattingen en onderliggende veronderstellingen worden voortdurend beoordeeld. Herzieningen van schattingen worden opgenomen in de periode waarin de schatting wordt herzien en in toekomstige perioden waarvoor de herziening gevolgen heeft. De volgende waarderingsgrondslagen zijn naar de mening van het college van bestuur het meest kritisch voor het weergeven van de financiële positie en vereisen schattingen en veronderstellingen:

- afschrijvingen;
- voorzieningen.

### Financiële instrumenten

De financiële instrumenten in de jaarrekening omvatten o.a. handels- en overige vorderingen, geldmiddelen, leningen en overige financieringsverplichtingen, handelsschulden en overige te betalen posten.

De stichting heeft geen in contracten besloten afgeleide financiële instrumenten (derivaten).

### Vorderingen

De vorderingen worden na eerste opname gewaardeerd tegen geamortiseerde kostprijs op basis van de effectieve rentemethode, verminderd met bijzondere waardeverminderingverliezen.





#### Liquide middelen

Liquide middelen worden gewaardeerd tegen nominale waarde. Indien liquide middelen niet ter vrije beschikking staan, wordt hiermee rekening gehouden bij de waardering. In vreemde valuta luidende liquide middelen worden per balansdatum in de functionele valuta omgerekend tegen de op die datum geldende wisselkoers. Verwezen wordt verder naar de prijsgrondslagen voor vreemde valuta. Liquide middelen die naar verwachting langer dan 12 maanden niet ter beschikking staan van de onderneming, worden gerubriceerd als financiële vaste activa .

#### Verplichtingen

De langlopende en kortlopende schulden en overige financiële verplichtingen worden na eerste opname gewaardeerd tegen geamortiseerde kostprijs op basis van de effectieve-rentemethode.

De aflossingsverplichtingen voor het komend jaar van de langlopende schulden worden opgenomen onder kortlopende schulden.

#### Bijzondere waardevermindering van financiële activa

Financiële activa die worden gewaardeerd op (geamortiseerde) kostprijs, worden op iedere verslagdatum beoordeeld om te bepalen of objectieve aanwijzingen bestaan dat de activa een bijzondere waardevermindering hebben ondergaan.

Bij aanwezigheid van objectieve aanwijzingen voor bijzondere waardeverminderingen, wordt bepaald of daadwerkelijk sprake is van een bijzonder waardeverminderingsverlies. Hiertoe wordt van een actief de waarde van de verwachte toekomstige kasstromen berekend, contant gemaakt tegen de oorspronkelijke effectieve rente van het actief. Als deze waarde lager is dan de boekwaarde van het actief, is sprake van een bijzonder waardeverminderingsverlies.

Aanwijzingen voor bijzondere waardeverminderingen van vorderingen en beleggingen die door de onderneming worden gewaardeerd tegen geamortiseerde kostprijs worden zowel op het niveau van specifieke activa als op collectief niveau in aanmerking genomen. Van afzonderlijk belangrijke vorderingen en beleggingen wordt beoordeeld of deze individueel onderhevig zijn aan bijzondere waardevermindering. Van afzonderlijk belangrijke vorderingen en beleggingen die niet individueel onderhevig zijn gebleken aan bijzondere waardevermindering en van afzonderlijk niet belangrijke vorderingen wordt collectief beoordeeld of deze onderhevig zijn aan bijzondere waardevermindering, dit door samenvoeging van vorderingen en beleggingen met vergelijkbare risicokenmerken. Een bijzonder waardeverminderingsverlies met betrekking tot een tegen geamortiseerde kostprijs gewaardeerd financieel actief wordt berekend als het verschil tussen de boekwaarde en de contante waarde van de verwachte toekomstige kasstromen, gediscoteerd tegen de oorspronkelijke effectieve rente van het actief.

Verliezen worden opgenomen in de staat van baten en lasten. Rente op het aan een bijzondere waardevermindering onderhevige actief blijft verantwoord worden via oprenting van het actief met de oorspronkelijke effectieve rente van het actief.







Als in een latere periode de waarde van het actief, onderhevig aan een bijzondere waardevermindering, stijgt en het herstel objectief in verband kan worden gebracht met een gebeurtenis die plaatsvond na de opname van het bijzondere waardeverminderingsverlies, wordt het bedrag uit hoofde van het herstel (tot maximaal de oorspronkelijke kostprijs) opgenomen in de staat van baten en lasten.

#### Verbonden partijen

Van transacties met verbonden partijen is sprake wanneer een relatie bestaat tussen de stichting en een natuurlijk persoon of entiteit die verbonden is met de stichting. Dit betreffen onder meer de relaties tussen de stichting en haar deelnemingen, de bestuurders, en de functionarissen op sleutelposities. Onder transacties wordt verstaan een overdracht van middelen, diensten of verplichtingen, ongeacht of er een bedrag in rekening is gebracht. In 2020 hebben transacties plaatsgevonden met de Stichting Leerlingenzorg NW-Veluwe en Stichting Samenwerkingsverband VSO Eemland.

Transacties met verbonden partijen (zie pagina 83 model E) worden toegelicht voor zover deze niet onder normale marktvoorwaarden zijn aangegaan. Van deze transacties wordt de aard en de omvang van de transactie en andere informatie die nodig is voor het verschaffen van het inzicht toegelicht.

#### Materiële vaste activa

De gebouwen en terreinen, inventaris en apparatuur, andere vaste bedrijfsmiddelen, materiële vaste bedrijfsactiva in uitvoering en vooruitbetalingen op materiële vaste activa worden gewaardeerd tegen kostprijs verminderd met de cumulatieve afschrijvingen en bijzondere waardeverminderingen. De kostprijs van de genoemde activa bestaat uit de verkrijgings- of vervaardigingsprijs en overige kosten om de activa op hun plaats en in de staat te krijgen noodzakelijk voor het beoogde gebruik.

De ondergrens is € 500. Afgeschreven wordt vanaf het moment van ingebruikname. Investeringssubsidies worden in mindering gebracht op de kostprijs van de materiële vaste activa.

De afschrijvingen worden berekend als een percentage over de aanschafprijs volgens de lineaire methode op basis van de economische levensduur. Op terreinen, materiële vaste bedrijfsactiva in uitvoering en vooruitbetalingen op materiële vaste activa wordt niet afgeschreven.

De volgende afschrijvingspercentages worden hierbij gehanteerd:

Verbouwingen	10 %
Machines en installaties	5 %
Schoolmeubilair	5 %
Kantoormeubilair	5 %
Hard- en software	25%- 33,33 %
Elektrische apparatuur	10 %
Leermiddelen	25 %





Onderhoudsuitgaven worden slechts geactiveerd indien zij de gebruiksduur van het object verlengen. Ter zake van verwachte kosten van periodiek groot onderhoud aan gebouwen, installaties e.d. wordt een voorziening gevormd. Zie hiervoor de grondslag onder het hoofdstuk Voorzieningen.

Buiten gebruik gestelde activa worden gewaardeerd tegen boekwaarde of lagere opbrengstwaarde.

#### Duurzame waardeverminderingen

Voor materiële vaste activa wordt op iedere balansdatum beoordeeld of er aanwijzingen zijn dat deze activa onderhevig zijn aan bijzondere waardeverminderingen. Als dergelijke indicaties aanwezig zijn, wordt de realiseerbare waarde van het actief geschat. De realiseerbare waarde is de hoogste van de bedrijfswaarde en de opbrengstwaarde. Als het niet mogelijk is de realiseerbare waarde te schatten voor een individueel actief, wordt de realiseerbare waarde bepaald van de kasstroom genererende eenheid waartoe het actief behoort.

Wanneer de boekwaarde van een actief of een kasstroom genererende eenheid hoger is dan de realiseerbare waarde, wordt een bijzonder waardeverminderingverlies verantwoord voor het verschil tussen de boekwaarde en de realiseerbare waarde. Indien sprake is van een bijzonder waardeverminderingverlies van een kasstroom genererende eenheid, wordt het verlies allereerst toegerekend aan goodwill die is toegerekend aan de kasstroom genererende eenheid. Een eventueel restant verlies wordt toegerekend aan de andere activa van de eenheid naar rato van hun boekwaarden.

Verder wordt op iedere balansdatum beoordeeld of er enige indicatie is dat een in eerdere jaren verantwoord bijzonder waardeverminderingverlies is verminderd. Als een dergelijke indicatie aanwezig is, wordt de realiseerbare waarde van het betreffende actief of kasstroom genererende eenheid geschat.

Terugneming van een eerder verantwoord bijzonder waardeverminderingverlies vindt alleen plaats als sprake is van een wijziging van de gehanteerde schattingen bij het bepalen van de realiseerbare waarde sinds de verantwoording van het laatste bijzonder waardeverminderingverlies. In dat geval wordt de boekwaarde van het actief (of kasstroom genererende eenheid) opgehoogd tot de geschatte realiseerbare waarde, maar niet hoger dan de boekwaarde die bepaald zou zijn (na afschrijvingen) als in voorgaande jaren geen bijzonder waardeverminderingverlies voor het actief (of kasstroom genererende eenheid) zou zijn verantwoord.

#### Vorraden

Vorraden worden gewaardeerd tegen aanschafprijs. Bij de waardering van de voorraden wordt rekening gehouden met de eventueel op balansdatum opgetreden waardeverminderingen.





### Vorderingen

De grondslagen voor de waardering van vorderingen zijn beschreven onder het hoofd Financiële instrumenten.

Voor onderwijsinstellingen vallende onder de WVO is het op basis van artikel 5 van de (Gewijzigde) Regeling "Onvoorziene gevallen bij invoering vereenvoudiging bekostiging voortgezet onderwijs" (kenmerk: WJZ-2005/54063802 en kenmerk VO/F-2006/1769) toegestaan een vordering op te nemen op de Ministerie van OCW. Hiervan is geen gebruik gemaakt, maar er is gekozen om de vordering te verantwoorden onder de niet uit de balans blijken vorderingen. De hoogte hiervan wordt jaarlijks aangepast op basis van de per 31 december van dat jaar verschuldigde bruto vakantieaanspraken, sociale verzekeringen, pensioenpremies en loonheffingen.

Alle overige vorderingen hebben een looptijd met naar verwachting korter dan 1 jaar. De boekwaarde van de opgenomen vorderingen benadert de reële waarde, gegeven het kortlopende karakter van de vorderingen en het feit dat waar nodig voorzieningen voor oninbaarheid zijn gevormd.

### Eigen vermogen

Onder het eigen vermogen worden de algemene reserves, de bestemmingsreserves en de bestemmingsfondsen gepresenteerd. De algemene reserve bestaat uit de reserves die ter vrije beschikking staan van het Bestuur. Indien een beperktere bestedingsmogelijkheid door de organisatie is aangebracht, dan is het aldus afgezonderde deel van het eigen vermogen aangeduid als bestemmingsreserve. Indien de beperktere bestedingsmogelijkheid door derden is aangebracht, dan wordt dit deel aangemerkt als bestemmingsfonds. Daarnaast is het mogelijk om binnen het eigen vermogen een onderscheid te maken naar publieke en private middelen. Het eigen vermogen van de stichting bestaat volledig uit publiek vermogen.

Financiële instrumenten die op grond van de economische realiteit worden aangemerkt als eigenvermogensinstrumenten, worden gepresenteerd onder het eigen vermogen. Uitkeringen aan houders van deze instrumenten worden in mindering op het eigen vermogen gebracht na aftrek van eventueel hiermee verband houdend voordeel uit hoofde van belasting naar de winst. Financiële instrumenten die op grond van de economische realiteit worden aangemerkt als een financiële verplichting, worden gepresenteerd onder schulden. Rente, dividenden, baten en lasten met betrekking tot deze financiële instrumenten worden in de staat van baten en lasten verantwoord als kosten of opbrengsten.

Financiële instrumenten die per balansdatum de juridische vorm van eigen vermogen hebben, worden in de enkelvoudige jaarrekening verantwoord in het eigen vermogen.





## Voorzieningen

Een voorziening wordt in de balans opgenomen wanneer sprake is van:

- een in rechte afdwingbare of feitelijke verplichting die het gevolg is van een gebeurtenis in het verleden; en
- waarvan een betrouwbare schatting kan worden gemaakt; en
- het waarschijnlijk is dat voor afwikkeling van die verplichting een uitstroom van middelen nodig is.
- Uitzondering op voorgaande voorwaarden betreft de voorziening groot onderhoud. Zie hiertoe onderstaande uiteenzetting onder 'voorziening groot onderhoud'

Voorzieningen worden, tenzij anders wordt aangegeven, gewaardeerd tegen de nominale waarde van de uitgaven die naar verwachting noodzakelijk zijn om de verplichtingen en verliezen af te wikkelen.

## Voorziening groot onderhoud

Voor verwachte kosten inzake periodiek onderhoud van panden wordt een voorziening gevormd. Indien de kosten van groot onderhoud uitgaan boven de boekwaarde van de voor het desbetreffende actief aangehouden voorziening, worden de (meer)kosten verwerkt ten laste van de staat van baten en lasten. De toevoegingen aan de voorziening worden bepaald op basis van het geschatte bedrag van groot onderhoud en de periode die telkens verloopt tussen de werkzaamheden van groot onderhoud gebaseerd op meerjarenonderhoudsplannen. De uitgaven van groot onderhoud worden verwerkt ten laste van de voorziening voor zover deze is gevormd voor de beoogde kosten. Bij de bepaling van de voorziening groot onderhoud ultimo 2020 is gebruik gemaakt van de tijdelijke uitzonderingsbepaling conform RJO 4, lid 1c.

## Jubileumvoorziening

De jubileumvoorziening betreft een voorziening voor toekomstige jubileumuitkeringen. De voorziening betreft de contante waarde van de in de toekomst uit te keren jubileumuitkeringen. De berekening is gebaseerd op gedane toezeggingen, blijfkans en leeftijd.

## Voorziening spaarverlof

De voorziening spaarverlof betreft een voorziening voor de uitkering van in het verleden opgebouwde verlofrechten die per balansdatum nog niet zijn opgenomen door medewerkers van Meerwegen.

## Voorziening persoonlijk budget

Deze voorziening is gevormd voor de toekomstige verplichting opgebouwd uit de keuze van de medewerkers om de persoonlijk budget-uren te sparen.

## Voorziening WW-WOVO

Deze voorziening is gevormd ter dekking voor de toekomstige ww-wovo verplichtingen die voor eigen rekening komen van de stichting.





#### Voorziening eigen risico ZW

Deze voorziening is gevormd ter dekking voor de toekomstige zw verplichtingen die voor eigen rekening komen van de stichting.

#### Voorziening langdurig zieken

De voorziening langdurig zieken is gevormd voor werknemers die langdurig ziek zijn en naar verwachting niet in staat zullen zijn hun werkzaamheden te hervatten. De voorziening is bepaald op personsniveau, waarbij per werknemer een inschatting is gemaakt.

#### Langlopende schulden

Schulden met een resterende looptijd van meer dan één jaar worden aangeduid als langlopend. Het aflossingsbedrag van het lopende jaar wordt onder de kortlopende schulden opgenomen. De waardering van langlopende schulden is toegelicht onder het hoofd Financiële instrumenten.

#### Kortlopende schulden

Schulden met een op balansdatum resterende looptijd van ten hoogste één jaar worden aangeduid als kortlopend. Schulden worden niet gesaldeerd met activa. De waardering van kortlopende schulden is toegelicht onder het hoofd Financiële instrumenten.

Overlopende passiva betreffen vooruitontvangen bedragen (waaronder geormerkte bijdragen) en nog te betalen bedragen ter zake van lasten die aan een verstreken periode zijn toegekend. Van bedragen die voor meerdere jaren beschikbaar zijn gesteld, wordt het nog niet bestede gedeelte op deze post aangehouden. Vrijval ten gunste van de staat van baten en lasten geschiedt naar rato van de besteding.

#### Opbrengstverantwoording

##### Rijksbijdragen, overige overheidsbijdragen en -subsidies

Rijksbijdragen, overige overheidsbijdragen en -subsidies uit hoofde van de basisbekostiging worden in beginsel in het jaar waarop de toekenning betrekking heeft, volledig verwerkt als baten in de staat van baten en lasten. Indien deze opbrengsten betrekking hebben op een specifiek doel, dan worden deze naar rato van de verrichte werkzaamheden als baten verantwoord.

##### Diensten

Opbrengsten uit het verlenen van diensten worden in de staat van baten en lasten verwerkt tegen de reële waarde van de ontvangen of te ontvangen vergoeding, na aftrek van tegemoetkomingen en kortingen en wanneer het bedrag van de opbrengsten op betrouwbare wijze kan worden bepaald, de inning van de te ontvangen vergoeding waarschijnlijk is, de mate waarin de dienstverlening op balansdatum is verricht betrouwbaar kan worden bepaald en de reeds gemaakte kosten en de kosten die (mogelijk) nog moeten worden gemaakt om de dienstverlening te voltooien op betrouwbare wijze kunnen worden bepaald.





Indien het resultaat van een bepaalde opdracht tot dienstverlening niet op betrouwbare wijze kan worden bepaald, worden de opbrengsten verwerkt tot het bedrag van de kosten van de dienstverlening die worden gedekt door de opbrengsten. Opbrengsten uit hoofde van verleende diensten worden in de staat van baten en lasten als baten opgenomen naar rato van het stadium van voltooiing van de transactie op verslagdatum.

#### Huuropbrengsten

Huuropbrengsten worden lineair in de staat van baten en lasten opgenomen op basis van de duur van de huurovereenkomst. Vergoedingen ter stimulering van het sluiten van huurovereenkomsten, worden als integraal deel van de totale huuropbrengsten verwerkt.

#### Personeelsbeloningen/pensioenen

De beloningen van het personeel worden als last in de staat van baten en lasten verantwoord in de periode waarin de arbeidsprestatie wordt verricht en, voor zover nog niet uitbetaald, als verplichting op de balans opgenomen. De verplichting uit hoofde van beloningen tijdens dienstverband wordt gewaardeerd tegen nominale waarde van de uitgaven die naar verwachting noodzakelijk zijn om de verplichting af te wikkelen. Als de reeds betaalde bedragen de verschuldigde beloningen overtreffen, wordt het meerdere opgenomen als een overlopend actief voor zover er sprake zal zijn van terugbetaling door het personeel of van verrekening met toekomstige betalingen door de stichting. Voor de beloningen met opbouw van rechten, sabbatical leave, winstdelingen en bonussen worden de verwachte lasten gedurende het dienstverband in aanmerking genomen. Een verwachte vergoeding ten gevolge van winstdelingen en bonusbetalingen worden verantwoord indien de verplichting tot betaling van die vergoeding is ontstaan op of vóór balansdatum en een betrouwbare schatting van de verplichtingen kan worden gemaakt. Ontvangen bijdragen voortvloeiend uit levensloopregelingen worden in aanmerking genomen in de periode waarover deze bijdragen zijn verschuldigd. Toevoegingen aan en vrijval van verplichtingen worden ten laste respectievelijk ten gunste van de staat van baten en lasten gebracht.

Indien een beloning wordt betaald, waarbij geen rechten worden opgebouwd (bijvoorbeeld doorbetaling in geval van ziekte of arbeidsongeschiktheid) worden de verwachte lasten verantwoord in de periode waarover deze beloning is verschuldigd. Voor op balansdatum bestaande verplichtingen tot het in de toekomst doorbetalen van beloningen aan personeelsleden die op balansdatum naar verwachting blijvend geheel of gedeeltelijk niet in staat zijn om werkzaamheden te verrichten door ziekte of arbeidsongeschiktheid wordt een voorziening opgenomen.

De verantwoorde verplichting betreft de beste schatting van de bedragen die noodzakelijk zijn om de desbetreffende verplichting op balansdatum af te wikkelen. De beste schatting is gebaseerd op contractuele afspraken met personeelsleden (CAO en individuele arbeidsovereenkomst). Toevoegingen aan en vrijval van verplichtingen worden ten laste respectievelijk ten gunste van de winst-en-verliesrekening gebracht.

Ontslagvergoedingen zijn vergoedingen die worden toegekend in ruil voor de beëindiging van het dienstverband. Een uitkering als gevolg van ontslag wordt als verplichting en als last verwerkt als de stichting zich aantoonbaar onvoorwaardelijk heeft verbonden tot betaling





van een ontslagvergoeding. Ontslagvergoedingen worden gewaardeerd met inachtneming van de aard van de vergoeding op basis van de beste schatting van de bedragen die noodzakelijk zijn om de verplichting af te wikkelen.

Voor arbeidsongeschiktheidsrisico's die zijn verzekerd wordt een voorziening getroffen voor het in de toekomst te betalen deel van de verzekeringspremie dat rechtstreeks toe te rekenen is aan het individuele schadeverleden van de vennootschap. Indien geen betrouwbare schatting kan worden gemaakt van de omvang van het in de toekomst te betalen deel van de verzekeringspremies dat rechtstreeks is toe te rekenen aan het individuele schadeverleden van de rechtspersoon wordt geen voorziening opgenomen.

Voor de medewerkers van de organisatie is een pensioenregeling getroffen die kwalificeert als een toegezegde pensioenregeling. Deze pensioenregeling is ondergebracht bij een bedrijfstakpensioenfonds (ABP) en wordt – overeenkomstig de in de RJ aangereikte vereenvoudiging – in de jaarrekening verwerkt als toegezegde bijdrageregeling. Dit betekent dat de over het boekjaar verschuldigde premies als kosten worden verantwoord. De risico's van loonontwikkeling, prijsindexatie en beleggingsrendement op het fondsvermogen zullen mogelijk leiden tot toekomstige aanpassingen in de jaarlijkse bijdragen aan het pensioenfonds. Deze risico's komen niet tot uitdrukking in een in de balans opgenomen voorziening.

### Financiële baten en lasten

Rentebaten worden verantwoord in de periode waartoe zij behoren, rekening houdend met de effectieve rentevoet van de desbetreffende actiefpost. Rentelasten en soortgelijke lasten worden verantwoord in de periode waartoe zij behoren.

### Lease en huur

De stichting kan financiële en operationele leasecontracten afsluiten. Een leaseovereenkomst waarbij de voor- en nadelen verbonden aan het eigendom van het leaseobject geheel of nagenoeg geheel door de lessee worden gedragen, wordt aangemerkt als een financiële lease. Alle andere leaseovereenkomsten classificeren als operationele leases. Bij de leaseclassificatie is de economische realiteit van de transactie bepalend en niet zozeer de juridische vorm.

### Operationele leases

Als de stichting optreedt als lessee in een operationele lease, wordt het leaseobject niet geactiveerd. Vergoedingen die worden ontvangen als stimulering voor het afsluiten van een overeenkomst worden verwerkt als een vermindering van de leasekosten over de leaseperiode. Leasebetalingen en vergoedingen inzake operationele leases worden lineair over de leaseperiode ten laste respectievelijk ten gunste van de staat van baten en lasten gebracht, tenzij een andere toerekeningsystematiek meer representatief is voor het patroon van de met het leaseobject te verkrijgen voordelen.

### Kasstroomoverzicht

Het kasstroomoverzicht is opgesteld op basis van de indirecte methode. De geldmiddelen in het kasstroomoverzicht bestaan uit de liquide middelen.





## Toelichting op de balans per 31 december 2020

### 1. Activa

#### 1.1. Vaste activa

##### 1.1.1. Materiële vaste activa

	Aanschaf- prijs 1-1-2020	Afschrijving cumulatief 1-1-2020	Boek- waarde 1-1-2020	Investe- ringen	Des/inves- teringen	Afschrijv- ingen	Afschrijv- ingen op desinvest.	Aanschaf- prijs 31-12-2020	Afschrijving cumulatief 31-12-2020	Boek- waarde 31-12-2020
	EUR	EUR	EUR	EUR	EUR	EUR	EUR	EUR	EUR	EUR
1.1.2.1. Gebouwen en terreinen	15.076.930	11.107.967	3.968.969	1.023.151	5.857.750	730.861	5.857.750	10.242.331	5.981.072	4.261.259
1.1.2.3. Inventaris en apparatuur	17.499.116	11.713.193	5.785.923	735.521	1.860.316	1.163.570	1.804.737	16.374.322	11.072.026	5.302.296
1.1.2.4. Overige materiële vaste activa	908.193	422.535	485.658	753.875	323.420	1.637	323.420	1.338.647	100.752	1.237.895
<b>Totaal materiële vaste activa</b>	<b>33.484.239</b>	<b>23.243.690</b>	<b>10.240.549</b>	<b>2.512.548</b>	<b>8.041.486</b>	<b>1.896.068</b>	<b>7.985.907</b>	<b>27.955.300</b>	<b>17.153.880</b>	<b>10.801.450</b>

##### Gebouwen en terreinen

Bij de aanvang van het verslagjaar heeft de stichting PCVOE de beschikking over een negental gebouwen. Het juridische eigendom van de gebouwen berust bij de stichting en het economisch eigendom bij de gemeentelijke overheden.  
Het terrein betreft het terrein van het Coriaer College, ds. Kuypersstraat 3-5 in Nijkerk en is gewaardeerd tegen één euro.

#### 1.2. Vlottende activa

##### 1.2.2. VORDERINGEN

	31-12-2020 EUR	31-12-2019 EUR
1.2.2.1. Debiteuren algemeen	270.728	553.523
1.2.2.2. Vorderingen op OCW/ EZ	-	258.332
1.2.2.3. Vorderingen op Gemeenten	318.904	498.421
Overige	24.604	21.528
1.2.2.10. Overige vorderingen	24.604	21.528
Voorraden	-	-
Nog te ontvangen bedragen	515.369	477.489
Vooruitbetaalde bedragen	965.572	786.885
Te verrekenen personeel/meerlingen	856	6.951
Overige	-304	1.500
1.2.2.15. Overlopende activa	1.481.493	1.272.825
1.5.9 Af. Voorzieningen wegens oninbaarheid	2.694	20.630
<b>Totaal vorderingen</b>	<b>2.093.035</b>	<b>2.583.999</b>

##### Debiteuren

Betreft voor het overgrote deel vorderingen op ouders/verzorgers van leerlingen in verband met ouderbijdrage, excursies e.d.  
Wanneer ouders, op welke wijze dan ook, aangeven de vrijwillige ouderbijdrage niet te willen betalen, wordt deze afgeboekt ten laste van de exploitatie (ouderbijdrage afboekingen).  
Als vorderingen naar de deurwaarder kunnen worden gestuurd, wordt de vrijwillige ouderbijdrage afgeboekt ten laste van de voorziening dubieuze debiteuren.

##### 1.2.4. LIQUIDE MIDDELEN

	31-12-2020 EUR	31-12-2019 EUR
1.2.4.1. Kasmiddelen	2.494	3.105
1.2.4.2. Tegoeden op Bankrekeningen	13.140.618	11.950.130
1.2.4.3. Deposito's	4.859.993	4.859.385
1.7.4. Kruisposten	180	352
<b>Totaal liquide middelen</b>	<b>18.003.285</b>	<b>16.812.972</b>

##### Rubriek 1.2.4. Liquide middelen

Onder liquide middelen zijn uitsluitend deposito's opgenomen die direct of vervroegd opvraagbaar zijn.

##### Bankgarantie

Van de liquide middelen staat EUR 30.188 (RABO 589) niet ter vrije beschikking uit hoofde van een afgegeven bankgarantie inzake het huurcontract met ROC Midden Nederland voor de huur van het pand Megnesiumweg te Amersfoort.







## 2. Passiva

### 2.1. Eigen vermogen

#### 2.1.1. EIGEN VERMOEKEN (na resultaatbestemming)

	Stand per 1-1-2020 EUR	Resultaat EUR	Overige mutaties EUR	Stand per 31-12-2020 EUR
2.1.1.1. Algemene reserve	12.903.624	736.129	519.736	14.159.489
2.1.1.2. Bestemmingsreserve Meerwegen verlofsparen	130.094	-	-65.110	64.984
Reserve convenantsgelden werkdrukvermindering	1.022.426	-	-417.981	604.445
Bestemmingsreserve spaarBAPO	102.408	-	-36.645	65.763
Verbouwingsreserve	800.000	-	-	800.000
	2.054.928			1.535.192
<b>Totaal eigen vermogen</b>	<b>14.958.552</b>	<b>736.129</b>	<b>-</b>	<b>15.694.681</b>

#### Algemene reserve

Het exploitatieresultaat over 2020 bedraagt EUR 736.129 en is toegevoegd aan de Algemene Reserve.

Van de reserve convenantsgelden werkdrukvermindering is in 2020 EUR 417.981 onttrokken en toegevoegd aan de Algemene Reserve.

#### Bestemmingsreserve verbouwingen

Deze reserve is gevormd om bouwprojecten te kunnen realiseren, die (deels) uit eigen middelen bekostigd moeten worden.

De jaarlijkse afschrijvingskosten verbouwingen die ten laste van centraal komen, worden toegevoegd aan de algemene reserve.

#### Bestemmingsreserve convenantsgelden werkdrukvermindering

In deze reserve is de eenmalige subsidie die is ontvangen in december 2019 opgenomen. Deze gelden dienen in 2020 en 2021 te worden besteed aan werkdruk verminderende maatregelen.

#### Bestemmingsreserve spaarbaapo

Deze voorziening is bepaald op basis van door individuele medewerkers opgebouwde rechten, vermenigvuldigd met het uurtarief. Gedurende 2020 is EUR 7.761 aan de Algemene Reserve onttrokken (vrijval spaarbaapo).

#### Bestemmingsreserve Meerwegen verlofsparen

Deze voorziening is bepaald op basis van door individuele medewerkers opgebouwde rechten, vermenigvuldigd met het uurtarief.

#### 2.2. VOORZIENINGEN

	Stand per 1-1-2020 EUR	Dotatie EUR	Onttrekkingen EUR	Stand per 31-12-2020 EUR	Kortlopende deel < 1 jaar EUR	Langlopende deel > 1 jaar EUR
2.2.1. Personeelsvoorzieningen						
WW-uitkering	144.795	126.885	103.566	168.114	-	168.114
Jubileumgratificaties	260.290	66.338	53.429	273.199	-	273.199
Spaarverlof	552.515	106.748	36.000	623.263	-	623.263
Persoonlijk budget	1.976.850	571.788	101.689	2.446.949	-	2.446.949
Eigen risico ZW	3.867	12.133	16.000	-	-	-
Langdurig zieken	-	12.010	-	12.010	-	12.010
	2.938.317	885.802	310.684	3.523.535	-	3.523.535
2.2.3. Overige voorzieningen						
Groot onderhoud	2.518.616	686.088	477.345	2.727.359	-	2.727.359
Overige	-	-	-	-	-	-
	2.518.616	686.088	477.345	2.727.359	-	2.727.359
<b>Totaal voorzieningen</b>	<b>5.456.933</b>	<b>1.581.990</b>	<b>788.029</b>	<b>6.250.894</b>	<b>-</b>	<b>6.250.894</b>

#### Personeelsvoorzieningen

##### Jubileum

Deze voorziening dient ter dekking van toekomstige verplichtingen aan de medewerkers. Het gaat hier om uitkeringen die de medewerker ontvangt als hij/zij 25 of 40 jaar in overheidssdienst is. De voorziening is gewaardeerd tegen netto contante waarde met een disconteringsvoet van 1,0%. De hoogte van deze voorziening per 31-12-2020 bedraagt EUR 273.199.

##### Spaarverlof

Deze voorziening dient ter dekking van toekomstige verplichtingen opgebouwd uit het sparen van 60 verlofdagen per jaar door een aantal medewerkers. De hoogte van de voorziening op 31-12-2020 bedraagt EUR 623.263.

Voor de bepaling van de hoogte van de voorziening spaarverlof is het werkelijke uurtarief van de medewerker gehanteerd.

##### Eigen risico ZW

Deze voorziening dient ter dekking voor de toekomstige zw verplichtingen die voor eigen rekening komen van de stichting.

De hoogte van de voorziening op 31-12-2020 bedraagt EUR 0.





# Meerwegen scholengroep

voor die ene leerling

## WW-WOVO

Deze voorziening dient ter dekking van de toekomstige ww-wovo verplichtingen die voor eigen rekening komen van de stichting.  
De hoogte van de voorziening op 31-12-2020 bedraagt EUR 168.114.

## Persoonlijk budget

Deze voorziening is gevormd voor de toekomstige verplichting opgebouwd uit de keuze van de medewerkers om de PB-uren te sparen.  
Deze regeling is opgenomen in de cao per 1-8-2014.  
De hoogte van de voorziening op 31-12-2020 bedraagt EUR 2.446.949.

## Langdurig zieken

De voorziening is gevormd voor werknemers die langdurig ziek zijn en naar verwachting niet in staat zullen zijn hun werkzaamheden te hervatten.  
De voorziening is bepaald op persoonsniveau.  
De hoogte van de voorziening op 31-12-2020 bedraagt EUR 12.010.

## Overige voorzieningen

### Onderhoudsvoorziening

Deze voorziening beoogt legalisatie van lasten voor de uitvoering van planmatig groot onderhoud aan onroerende zaken. De uitgaven voor groot onderhoud hebben over de jaren heen een onregelmatig verloop. Genoemd planmatig onderhoud is gebaseerd op onderhoudsrapporten die door een extern bouwtechnisch bureau zijn opgesteld. Elke twee jaar vindt een update van deze rapporten plaats. De ontstekingen betreffen de werkelijke uitgaven voor groot onderhoud in het boekjaar. De dotatie is gebaseerd op de te verwachten toekomstige uitgaven voor het planmatige groot onderhoud aan de gebouwen die door de Stichting worden gebruikt.  
Bij de bepaling van de voorziening groot onderhoud ultimo 2020 is gebruik gemaakt van de tijdelijke uitzonderingsbepaling conform RJO 4, lid 1c.  
De stand van de voorziening bedraagt per 31 december 2020 EUR 2.727.359.

## 2.4. KORTLOPENDE SCHULDEN

	31-12-2020	31-12-2019
	EUR	EUR
2.4.4. Schulden aan OCW/ EZ	84.156	3.813
2.4.8. Crediteuren	1.061.549	980.207
BTW/Premies sociale verzekeringen	<u>2.308.313</u>	<u>3.168.073</u>
2.4.9. Belastingen en premies sociale verzekeringen	2.308.313	3.168.073
2.4.10. Pensioenen	654.592	644.086
Overige	<u>3.325.635</u>	<u>2.928.808</u>
2.4.12. Overige kortlopende schulden	3.325.635	2.928.808
Vooruitontvangen bedragen	<u>1.517.949</u>	<u>1.464.810</u>
2.4.19. Overlopende passiva	1.517.949	1.464.810
<b>Totaal kortlopende schulden</b>	<b><u>8.952.194</u></b>	<b><u>9.189.797</u></b>

### Rubriek 2.4.19. Overlopende passiva

In de overlopende passiva is geen bedrag begrepen met een resterende looptijd langer dan 1 jaar.

## Financiële instrumenten

### Algemeen

De Stichting maakt in de normale bedrijfsuitoefening gebruik van uitlopende financiële instrumenten die de Stichting blootstelt aan krediet- en liquiditeitsrisico.  
Om deze risico's te beheersen heeft de Stichting een beleid inclusief een stelsel van limieten en procedures opgesteld om de risico's van onvoorspelbare ongunstige ontwikkelingen te beperken.

### Liquiditeitsrisico

De Stichting bewaakt de liquiditeitspositie door middel van opvolgende liquiditeitsbegrotingen. Het CvB zet erop toe dat voor de Stichting steeds voldoende liquiditeiten beschikbaar zijn om aan de verplichtingen te kunnen voldoen.





### Niet in de balans opgenomen verplichtingen

Per balansdatum lopen de volgende meerjarige financiële verplichtingen:

		2020	2019
		EUR	EUR
Kopieerapparatuur			
Kopieerapparatuur	Looptijd < 1 jaar	45.881	45.881
Kopieerapparatuur	Looptijd > 1jaar < 5 jaar	-	-
Kopieerapparatuur	Looptijd > 5 jaar	-	-
Schoonmaakcontracten			
Schoonmaakcontracten	Looptijd < 1 jaar	444.305	444.305
Schoonmaakcontracten	Looptijd > 1jaar < 5 jaar	-	-
Schoonmaakcontracten	Looptijd > 5 jaar	-	-
Overige contracten			
Overige contracten	Looptijd < 1 jaar	646.756	297.892
Overige contracten	Looptijd > 1jaar < 5 jaar	2.587.024	-
Overige contracten	Looptijd > 5 jaar	-	-
Huurcontracten			
Huurcontracten	Looptijd < 1 jaar	21.422	28.657
Huurcontracten	Looptijd > 1jaar < 5 jaar	398	8.045
Huurcontracten	Looptijd > 5 jaar	-	-
Totaal		3.745.786	824.780

- DVEP Elektra: begindatum contract 01-01-2021 ; einddatum contract 31-12-2025. Gemiddeld jaarbedrag afgelopen 3 jaar: EUR 185.737.

- DVEP Gas: begindatum contract 01-01-2021 ; einddatum contract 31-12-2025. Gemiddeld jaarbedrag afgelopen 3 jaar: EUR 383.893.

- Iddink: begindatum contract 05-02-2015 ; einddatum contract onbepaalde tijd. Gemiddeld jaarbedrag afgelopen 3 jaar: EUR 1.854.005.

Het contract voor de kopieerapparatuur en het huurcontract lopen tussen > 1 en < 5 jaar. De schoonmaakcontracten hebben een looptijd van < 1 jaar. De overige contracten hebben een looptijd van > 1 jaar en < 5 jaar.

### Niet in de balans opgenomen vorderingen

Per balansdatum loopt de volgende financiële vordering:

	2020	2019
	EUR	EUR
Vordering op het ministerie van OC&W	3.436.441	3.391.521
Totaal	3.436.441	3.391.521

Per 31-12-2006 is de vordering op het ministerie van OC&W afgeboekt en ten laste van het resultaat geboekt. De hoogte van de vordering is gelijk aan de nog te betalen vakantie-uitkeringen en loonheffingen, premies en pensioenen per 31 december 2019, met een maximum van 7,5% van de personele lumpsum. Dit is per 31-12-2019 EUR 3.436.441.





# Meerwegen scholengroep

voor die ene leerling

## Model G1

Subsidies waarbij het eventueel niet aangewende deel van de subsidie, mits de activiteiten volledig zijn uitgevoerd, kan worden besteed aan andere activiteiten waarvoor bekostiging wordt verstrekt.

Omschrijving	Toewijzing	De activiteiten zijn ultimo verslagjaar conform de subsidiebeschikking geheel uitgevoerd en afgerond
Lerarenbeurs	9/628/33587	ja
Lerarenbeurs	9/669/36484	ja
Lerarenbeurs	9/673/36748	ja
Lerarenbeurs	9/673/36748	ja
Lerarenbeurs	9/611/32701	ja
Lerarenbeurs	9/602/31940	ja
Lerarenbeurs	9/633/33995	ja
Lerarenbeurs	9/681/37648	ja
Lerarenbeurs	9/672/36661	ja
Lerarenbeurs	9/672/36661	ja
Lerarenbeurs	9/677/37150	ja
Lerarenbeurs	9/677/37150	ja
Lerarenbeurs	9/603/32070	ja
Lerarenbeurs	9/635/34178	ja
Lerarenbeurs	9/635/34178	ja
Lerarenbeurs	9/605/32243	ja
Lerarenbeurs	9/659/35828	ja
Lerarenbeurs	9/591/29748	ja
Lerarenbeurs	9/591/29714	ja
Lerarenbeurs	9/677/37053	ja
Lerarenbeurs	9/675/36857	ja
Lerarenbeurs	9/674/36800	ja
Lerarenbeurs	9/609/32643	ja
Lerarenbeurs	9/668/36324	ja
Lerarenbeurs	9/653/35417	ja
Lerarenbeurs	9/651/35352	ja
Lerarenbeurs	9/598/31488	ja
Lerarenbeurs	9/637/34402	ja
Lerarenbeurs	9/636/34356	ja
Lerarenbeurs	9/655/35565	ja
Lerarenbeurs	9/669/36473	ja
Lerarenbeurs	9/678/37210	ja
Lerarenbeurs	9/678/37210	ja
Lerarenbeurs	9/635/34159	ja
Lerarenbeurs	9/635/34159	ja
Lerarenbeurs	264484	nee
Lerarenbeurs	261587	nee
Lerarenbeurs	265138	nee
Lerarenbeurs	265277	nee
Lerarenbeurs	264047	nee
Lerarenbeurs	264999	nee
Lerarenbeurs	264999	nee
Lerarenbeurs	264515	nee
Lerarenbeurs	261070	nee
Lerarenbeurs	262898	nee
Lerarenbeurs	262851	nee
Lerarenbeurs	264380	nee
Lerarenbeurs	264477	nee
Lerarenbeurs	261570	nee
Lerarenbeurs	264356	nee
Lerarenbeurs	262812	nee
Lerarenbeurs	260909	nee
Lerarenbeurs	261985	nee
Lerarenbeurs	262911	nee
Lerarenbeurs	264472	nee
Lerarenbeurs	262919	nee
Lerarenbeurs	264362	nee
Lerarenbeurs	260792	nee
Lerarenbeurs	263098	nee
Doorstroomprogramma po-vo	DPOVO17076	ja
Doorstroomprogramma po-vo	DPOVO18088	ja
Doorstroomprogramma po-vo	DPOVO19030	ja
Doorstroomprogramma po-vo	DPOVO19096	ja
Doorstroomprogramma po-vo	DPOVO20164	nee
Tegemoetkoming kosten opleidingsscholen	1013166-1	ja
Tegemoetkoming kosten opleidingsscholen	05-2020-C-012	nee
Regionale aanpak lerarentekort	RAL19040	nee
LerarenOntwikkelfonds	LOF18-0203	nee
Regionale aanpak personeelstekort	2400124803	nee
Lente- en zomerscholen VO	LENZO20049	ja
Inhaal- en ondertseuningsprogramma	IOP-41297-vo	nee
Inhaal- en ondertseuningsprogramma	IOP2-41297-vo	nee





# Meerwegen scholengroep

voor die ene leerling

## Model G2A

Subsidies die uitsluitend mogen worden aangewend voor het doel waarvoor de subsidie is verstrekt, aflopend per ultimo verslagjaar.

Omschrijving	Toewijzing kenmerk	Toewijzing datum	Bedrag van de toewijzing	Ontvangen t/m vorig verslagjaar	Totale subsidiabele kosten t/m vorig verslagjaar	Saldo per 1 januari verslagjaar	Ontvangen in verslagjaar	Subsidiabele kosten in verslagjaar	Te verrekenen per 31 december verslagjaar
Pilot praktijkgericht programma gl en tl	GLTL20159	30-11-2020	161.125	-	-	-	64.450	10.500	53.950

## Deelnemingen/verbonden partijen behorend tot de Stichting PCVOE (Model E)

Naam	Juridische vorm	Statutaire Zetel	Code activiteiten	Eigen vermogen 31-12-2020	Resultaat 2020	Art 2:403 Ja/Nee	Deelname %	Consolidatie %
Samenfoort VO Hulsvestingscoöperatie U.A.	Coöperatie	Amersfoort	Omvorende zaken	NVT	NVT	Nee	NVT	NVT
Stichting Leerlingenzorg NW-Veluwe	Stichting	Hardenwijk	Overige	NVT	NVT	Nee	NVT	NVT
Stichting Samenwerkingsverband VISO Eemland	Stichting	Amersfoort	Overige	NVT	NVT	Nee	NVT	NVT

Voor de genoemde rechtspersonen is geen sprake van een deelneming, enkel een samenwerkingsverband. Transacties hebben onder normale omstandigheden plaatsgevonden.





## WNT verantwoording 2020 Stichting PCVOE

De WNT is van toepassing op de Stichting PCVOE Het voor Stichting PCVOE toepasselijke bezoldigingsmaximum is in 2020 € 170.000 (op basis van 13 complexiteitspunten).

### 1. Bezoldiging topfunctionarissen

1a. Leidinggevende topfunctionarissen met dienstbetrekking en leidinggevende topfunctionarissen zonder dienstbetrekking vanaf de 13<sup>e</sup> maand van de functievervulling

Gegevens 2020	
bedragen x € 1	L.J. Kentson
<b>Functiegegevens</b>	Voorzitter CvB
Aanvang en einde functievervulling in 2020	01/01 – 31/12
Omvang dienstverband (als deeltijdfactor in fte)	1,0
Dienstbetrekking?	Ja
<b>Bezoldiging</b>	
Beloning plus belastbare onkostenvergoedingen	148.833
Beloningen betaalbaar op termijn	21.107
<i>Subtotaal</i>	<i>169.940</i>
Individueel toepasselijke bezoldigingsmaximum	170.000
-/- Onverschuldigd betaald en nog niet terugontvangen bedrag	N.v.t.
<b>Bezoldiging</b>	169.940
Het bedrag van de overschrijding en de reden waarom de overschrijding al dan niet is toegestaan	N.v.t.
Toelichting op de vordering wegens onverschuldigde betaling	N.v.t.
<b>Gegevens 2019</b>	
bedragen x € 1	L.J. Kentson
<b>Functiegegevens</b>	Voorzitter CvB
Aanvang en einde functievervulling in 2019	01/01 – 31/12
Omvang dienstverband (als deeltijdfactor in fte)	1,0
Dienstbetrekking?	ja
<b>Bezoldiging</b>	
Beloning plus belastbare onkostenvergoedingen	141.087





Beloningen betaalbaar op termijn	20.395
<i>Subtotaal</i>	<i>161.482</i>
Individueel toepasselijke bezoldigingsmaximum	164.000
<b>Bezoldiging</b>	<b>161.482</b>





1c. Toezichthoudende topfunctionarissen

Gegevens 2020			
bedragen x € 1	M.A. Vermeer-Hordijk	H. Geerts	S. Koning-Klapwijk
<b>Functiegegevens</b>			
	Voorzitter	Vice-voorzitter	Lid
Aanvang en einde functievervulling in 2020	01/01 – 31/12	01/01 – 31/12	01/01 – 31/12
<b>Bezoldiging</b>			
Bezoldiging	13.698	7.472	7.472
Individueel toepasselijke bezoldigingsmaximum	25.500	17.000	17.000
-/- Onverschuldigd betaald en nog niet terugontvangen bedrag	N.v.t.	N.v.t.	N.v.t.
<b>Bezoldiging</b>	<b>13.698</b>	<b>7.472</b>	<b>7.472</b>
Het bedrag van de overschrijding en de reden waarom de overschrijding al dan niet is toegestaan	N.v.t.	N.v.t.	N.v.t.
Toelichting op de vordering wegens onverschuldigde betaling	N.v.t.	N.v.t.	N.v.t.
<b>Gegevens 2019</b>			
bedragen x € 1			
<b>Functiegegevens</b>			
Aanvang en einde functievervulling in 2019	01/01 – 31/12	01/01 – 31/12	01/01 – 31/12
<b>Bezoldiging</b>			
Bezoldiging	13.698	7.471	7.471
Individueel toepasselijke bezoldigingsmaximum	24.600	16.400	16.400







Gegevens 2020		
bedragen x € 1	R. Zondervan	J. Jonker
Functiegegevens	lid	lid
Aanvang en einde functievervulling in 2020	01/01 – 31/12	01/01 – 31/12
<b>Bezoldiging</b>		
Bezoldiging	7.472	7.472
Individueel toepasselijke bezoldigingsmaximum	17.000	17.000
-/- Onverschuldigd betaald en nog niet terugontvangen bedrag	N.v.t.	N.v.t.
<b>Bezoldiging</b>	<b>7.472</b>	<b>7.472</b>
Het bedrag van de overschrijding en de reden waarom de overschrijding al dan niet is toegestaan	N.v.t.	N.v.t.
Toelichting op de vordering wegens onverschuldigde betaling	N.v.t.	N.v.t.
Gegevens 2019		
bedragen x € 1		
Functiegegevens		
Aanvang en einde functievervulling in 2019	01/01 – 31/12	01/08 – 31/12
<b>Bezoldiging</b>		
Bezoldiging	7.471	3.113
Individueel toepasselijke bezoldigingsmaximum	16.400	6.833





## Toelichting op de staat van baten en lasten over 2020

### Gerealiseerd resultaat 2020 ten opzichte van 2019

Het gerealiseerde resultaat over 2020 bedraagt € 736 positief (2019: € 3.415) en is daarmee € 2.680 lager ten opzichte van 2019 en € 1.096 hoger dan het begrote resultaat over 2020. Het gerealiseerde resultaat kan als volgt worden weergegeven:

	A 2020 x 1.000 EUR	B Begroting 2020 x 1.000 EUR	C 2019 x 1.000 EUR	(A-B) Verschil x 1.000 EUR	(A-C) Verschil x 1.000 EUR
<b>3. Baten</b>					
3.1. Rijksbijdragen	61.716	58.670	62.125	3.046	-409
3.2. Overige overheidsbijdragen	300	483	360	-183	-60
3.5. Overige baten	2.880	2.758	3.241	122	-361
<b>Totaal baten</b>	<b>64.896</b>	<b>61.911</b>	<b>65.726</b>	<b>2.985</b>	<b>-830</b>
<b>4. Lasten</b>					
4.1. Personeelslasten	52.604	49.820	49.792	2.784	2.812
4.2. Afschrijvingen	1.857	2.063	1.763	-206	94
4.3. Huisvestingslasten	3.579	3.386	3.382	193	197
4.4. Overige lasten	6.063	7.002	7.364	-939	-1.301
<b>Totaal lasten</b>	<b>64.103</b>	<b>62.271</b>	<b>62.301</b>	<b>1.832</b>	<b>1.802</b>
<b>Saldo baten en lasten</b>	<b>793</b>	<b>-360</b>	<b>3.425</b>	<b>1.153</b>	<b>-2.632</b>
<b>6. Financiële baten en lasten</b>					
Financieel resultaat	-57	-	-9	-57	-48
<b>Totaal resultaat</b>	<b>736</b>	<b>-360</b>	<b>3.416</b>	<b>1.096</b>	<b>-2.680</b>

#### *Rijksbijdragen*

De daling van de Rijksbijdragen van € 544 is voornamelijk veroorzaakt door enerzijds een daling van:

- eenmalige incidentele subsidie werkdrukvermindering van € 1.023 in 2019;
- lagere subsidies voor nieuwkomers van € 429 door lager aantal leerlingen;
- lagere subsidies techniek onderwijs van € 364, doordat het subsidiebedrag vanuit de overheid in 2019 tijdelijk is uitgebreid.

en anderzijds door een stijging als gevolg van:

- een stijging van de lumpsum voor personeel van € 599 als gevolg van een stijging van de GPL met ruim 3,5% ten opzichte van 2019;
- een stijging van de bijdragen van SWV Eemland voor Passend onderwijs van € 624.

#### *Overige baten*

De daling van de Overige baten van € 418 is voornamelijk veroorzaakt door:

- lagere bijdragen voor reizen, excursies en leerlingactiviteiten € 863, doordat in 2020 reizen en excursies zijn geannuleerd door de coronacrisis.





- hogere overige baten van € 419 onder andere als gevolg van vergoeding van coöperatie Samenfoort in verband met uitgaven in voorgaande jaren voor de oprichting van de coöperatie van € 178, vergoeding van de huur voor Magnesiumweg 4 van € 167;
- hogere baten voor overige vergoedingen personeel van € 203.

#### *Personeelslasten*

De stijging van de personeelslasten van € 2.812 is voornamelijk veroorzaakt door hogere lonen en sociale lasten (effect € 2.456).

De stijging van de lonen en sociale lasten bestaat voornamelijk uit hogere brutosalarissen van € 2.056 en hogere sociale lasten van € 399.

De stijging van de brutosalarissen is voor het grootste deel veroorzaakt door een gemiddelde stijging van de salarissen ten opzichte van 2019. Onderwijzend en ondersteunend personeel ontvingen van 1 maart 2020 een structurele loonsverhoging van 2,75%. Daarnaast is de eindejaarsuitkering met 0,6% verhoogd naar 8% en is in juni een eenmalige uitkering van 750 euro uitbetaald.

Het verloop van het gemiddeld aantal medewerkers en het aantal leerlingen in relatie tot de ontwikkeling van de personeelslasten kan als volgt worden weergegeven:

	<b>2020</b>	<b>2019</b>
Gemiddeld aantal medewerkers in fte	625	622
Gemiddeld aantal medewerkers in fte (OP)	440	442
Gemiddeld aantal medewerkers in fte (OOP incl. directie)	185	179
Aantal leerlingen	6.551	6.687
Lonen en salarissen (in € x 1000)	37.625	35.569
Aantal leerlingen/aantal fte (OP)	14,9	15,1
Lonen en salarissen/fte (in € x 1000)	60	57

#### *Tabel personeelslasten*

Het aantal leerlingen is gedaald met 136 en het gemiddeld aantal medewerkers OP is gedaald met 2 fte. De ratio leerlingen / aantal medewerkers OP is licht gedaald.

Het totale gemiddelde loon is gestegen van ca. € 57.000 per fte naar ca. € 60.000 per fte. Dit is een stijging van ca. 5,3% ten opzichte van 2019 (de stijging in 2019 ten opzichte van 2018 bedroeg 1,4%).

De stijging in 2020 is veroorzaakt door de verhoging van de salarissen als gevolg van een cao verhoging in de cao 2019-2020.

#### *Overige lasten*

De overige lasten zijn gedaald met ca. € 1.301 voornamelijk als gevolg van lagere lasten door:





- lagere lasten reisweken, excursies, leerling activiteiten en introductieweeken van € 1.135 door de annulering van deze activiteiten als gevolg van de corona crisis.

Gerealiseerd resultaat 2020 ten opzichte van de begroting

Het gerealiseerde resultaat is ca. € 1.096 hoger dan begroot. Dit is voornamelijk veroorzaakt door hogere baten (effect € 2.985) en hogere lasten (effect € 1.832).

De hogere baten bestaan voornamelijk uit hogere rijksbijdragen (€ 3.046).

De hogere rijksbijdragen zijn het gevolg van:

- hoger dan begrote personele lumpsum doordat de compensatie voor de GPL niet volledig is meegenomen in de begroting (effect € 1.792);
- hoger dan begrote bijdragen van SWV Eemland voor passend onderwijs (effect € 670);

De hogere lasten bestaan voornamelijk uit hogere personeelslasten (effect € 2.796) en lagere overige lasten (effect € 964).

De hogere personeelslasten zijn voornamelijk het gevolg van:

- hoger dan begrote lasten voor brutolonen, incidentele beloningen en sociale lasten (effect € 2.324);
- hoger dan begrote lasten voor persoonlijk budget (effect € 204);
- hoger dan begrote lasten voor dotatie voor ww-wovo (effect € 134);
- hoger dan begrote lasten voor extern personeel (effect ca. € 499) door de keuze van schoolleiders om een deel van de formatie flexibel in te richten om het risico op structurele tekorten bij een daling van leerlingaantallen te beperken;
- lager dan begrote lasten voor overige personele lasten (effect € 266).

De per saldo hogere overige lasten zijn voornamelijk het gevolg van lager dan begrote lasten voor reizen- excursies e.d. (effect € 763) als gevolg van de corona crisis.

Tot slot is de staat van baten en lasten als volgt weer te geven:

	Realisatie 2020	Begroting 2020	Realisatie 2019
<b>3.1 Rijksbijdragen</b>			
3.1.1 Rijksbijdrage OCW/LNV	€ 54.020	€ 52.097	€ 53.484
3.1.2 Overige subsidies OCW			
3.1.2.0 Geomerkte OCW subsidies	€ 216	€ 183	€ 232
3.1.2.1 Niet geomerkte OCW subsidies	€ 5.050	€ 4.630	€ 6.603
	€ 5.266	€ 4.813	€ 6.836
3.1.3.2 Doorbetalingen rijksbijdrage SWV	€ 2.430	€ 1.760	€ 1.806
<b>Totaal</b>	<b>€ 61.716</b>	<b>€ 58.670</b>	<b>€ 62.125</b>
<b>3.2 Overige overheidsbijdragen</b>			
3.2.1 Gemeentelijke bijdragen en subsidies	€ 300	€ 283	€ 353
3.2.2.3 Overige overheidsbijdragen	€ -	€ 200	€ 7
<b>Totaal</b>	<b>€ 300</b>	<b>€ 483</b>	<b>€ 360</b>
<b>3.5 Overige baten</b>			
3.5.1 Verhuur	€ 145	€ 136	€ 183
3.5.2 Detachering personeel	€ 436	€ 259	€ 482
3.5.4 Sponsoring	€ -	€ -	€ 2
3.5.5 Ouderbijdragen reizen/excursies			
3.5.5.1 vrijwillige ouderbijdrage incl leermiddelen	€ 1.080	€ 1.150	€ 1.125
3.5.5.2 Ouderbijdragen reizen/excursies	€ 303	€ 1.023	€ 1.166
	€ 1.384	€ 2.174	€ 2.291
3.5.6 Kantines	€ 916	€ 189	€ 283
<b>Totaal</b>	<b>€ 2.880</b>	<b>€ 2.758</b>	<b>€ 3.241</b>





		Realisatie 2020	Begroting 2020	Realisatie 2019
<b>4.1 Personeelslasten</b>				
4.1.1 Lonen en salarissen				
4.1.1.1 Brutolonen en salarissen	€	37.625	35.543	35.569
4.1.1.2 Sociale lasten	€	4.752	4.580	4.533
4.1.1.3 Pensioenpremies	€	5.796	5.725	5.615
	€	48.172	45.848	45.716
4.1.2 Overige personele lasten				
4.1.2.1 Dotaties personele voorzieningen	€	878	388	647
4.1.2.2 Personeel niet in loondienst	€	1.683	1.184	1.847
4.1.2.3 Scholingskosten	€	383	493	475
4.1.2.4 Verrekening uitkeringskosten OCW	€	583	571	566
4.1.2.5 Overige	€	1.211	1.477	882
	€	4.738	4.114	4.417
4.1.3 Af: uitkeringen				
4.1.3.0 Af: uitkeringen	€	-306	-142	-341
	€	52.684	49.820	49.792
<b>4.2 Afschrijvingskosten</b>				
4.2.2 Materiele vaste activa	€	1.857	2.063	1.763
	€	1.857	2.063	1.763
<b>4.3 Huisvestingslasten</b>				
4.3.1 Huur	€	643	578	593
4.3.3 Onderhoud	€	1.306	1.209	1.176
4.3.4 Energie en water	€	712	714	685
4.3.5 Schoonmaakkosten	€	860	764	844
4.3.6 Heffingen	€	55	64	55
4.3.8 Overige (huisvestingslasten)	€	3	39	30
	€	3.579	3.386	3.382
<b>4.4 Overige lasten</b>				
4.4.1 Administratie- en beheerslasten	€	2.065	2.095	2.126
4.4.2 Leermiddelen en onderwijsaanschaffingen	€	3.552	3.655	3.818
4.4.4 Overige (overige lasten)	€	447	1.251	1.421
	€	6.063	7.002	7.364
<b>5 Financiële baten en lasten</b>				
5.5 Rentelasten	€	57	8	9
<b>Specificatie honorarium accountant</b>				
4.4.1.1 Onderzoek jaarrekening	boekjaar 2020	€	50	
	boekjaar 2019	€	51	
	boekjaar 2018	€		28
4.4.1.2 Andere controle opdrachten		€	-	-
4.4.1.3 Fiscale adviezen		€	-	-
4.4.1.4 Andere niet-controledienst		€	-	-
		€	100	28

## Overige gegevens

### Statutaire bepaling omtrent resultaatbestemming

In de statuten van de stichting zijn geen bepalingen omtrent resultaatbestemming opgenomen. Conform artikel 20 uit de statuten van de stichting volgt dan dat het college van bestuur een besluit neemt dat ter goedkeuring wordt voorgelegd aan de raad van toezicht. Artikel 20 luidt: "In alle gevallen waarin zowel de wet als deze statuten niet voorzien, alsmede in het geval van een geschil over de interpretatie van deze statuten, beslist het college van bestuur of treft het college van bestuur een voorlopige voorziening het genomen besluit of de getroffen voorziening wordt ter goedkeuring voorgelegd aan de Raad van Toezicht."





---

**Meerwegen** scholengroep  
voor die ene leerling

**Controleverklaring van de onafhankelijke accountant**

Pagina 94

De Meerwegen scholengroep bestaat uit sterke scholen met een eigen profiel. Wij verzorgen onderwijs op basis van een protestants-christelijke grondslag in Amersfoort, Nijkerk en Bunschoten.

