



**Meerwegen** scholengroep  
voor die ene leerling

# Jaarverslag 2019

12 mei 2020

De Meerwegen scholengroep bestaat uit sterke scholen met een eigen profiel. Wij verzorgen onderwijs op basis van een protestants-christelijke grondslag in Amersfoort, Nijkerk en Bunschoten.





**Meerwegen** scholengroep  
voor die ene leerling

## Distributie/versiebeheer

Versie	Overlegvorm	Soort raadpleging	Datum van goedkeuring/bespreking
0.2	CMO	informatie/advies	11 maart 2020
0.3	Raad van toezicht	goedkeuring	11 mei 2020
0.3	GMR	advies	12 mei 2020
1.0	College van bestuur	vaststelling	20 mei 2020





---

## INHOUDSOPGAVE

---

<b>1 Voorwoord</b>	<b>5</b>
<b>2 Hoofdstuk 2: Visie en besturing</b>	<b>6</b>
2.1 Onze scholen	6
2.2 Missie en visie	6
2.3 Manifest	6
2.4 Organogram	7
2.5 Besturingsfilosofie	7
2.6 College van bestuur	8
2.7 Raad van toezicht stichting PCVOE	8
2.8 Directies van de scholen	8
2.9 Stafbureau	9
2.10 Medezeggenschap	9
2.11 Code goed onderwijsbestuur	10
2.12 Horizontale dialoog	11
2.13 Samenwerking met andere besturen	11
2.14 Samenwerking met andere organisaties	12
2.15 Basisgegevens scholen	13
2.16 Leerlingenaantal	13
<b>3 Hoofdstuk 3: Totaalbeeld</b>	<b>14</b>
3.1 Terugblik	14
3.2 Belangrijkste risico's en onzekerheden	16
3.3 Vooruitblik	17
3.4 Conclusie	18
<b>4 Hoofdstuk 4: Verantwoording raad van toezicht</b>	<b>19</b>
4.1 Rollen van de raad van toezicht	19
4.2 Toezicht op strategie en beleid	19
4.3 Rol van werkgever	21
4.4 Contacten	22
4.5 Functioneren raad van toezicht	22





<b>5 Hoofdstuk 5 - Voor die ene leerling</b>	<b>25</b>
5.1 Belangrijke ontwikkelingen in het afgelopen jaar	25
5.2 Onderwijsresultaten	27
5.3 Toelatingsbeleid	32
5.4 Onderzoek en ontwikkeling	32
5.5 Prestatiebox	33
5.6 Toekomstige ontwikkelingen onderwijs, kwaliteitszorg en duurzaamheid	34
<b>6 Hoofdstuk 6 - Voor die ene medewerker</b>	<b>36</b>
<b>7 Hoofdstuk 7 - Ondersteunende processen</b>	<b>38</b>
<b>8 Hoofdstuk 8 - Financiële situatie</b>	<b>41</b>
<b>9 Hoofdstuk 9 Risicomanagement</b>	<b>44</b>
<b>10 Hoofdstuk 10 - Toekomstparagraaf</b>	<b>46</b>
<b>11 Bijlage 1: Nevenfuncties van bestuur en toezicht</b>	<b>58</b>
11.1 Nevenfuncties raad van toezicht	58
11.2 Nevenfuncties cvb	60
<b>12 Bijlage 2: Jaarrekening</b>	<b>61</b>





## 1 Voorwoord

In dit jaarverslag verantwoorden wij ons aan de raad van toezicht van de Stichting voor Protestants Christelijk Voortgezet Onderwijs Eemland (PCVOE) en aan andere belanghebbenden. Dit verslag is een integraal verantwoordingsdocument over het gevoerde beleid in het kalenderjaar 2019.

Integraal betekent dat wij ons in samenhang verantwoorden over alle beleidsterreinen van de Meerwegen scholengroep. Daarbij volgen wij de Richtlijn Jaarverslaggeving Onderwijs, zoals deze door het ministerie van OC&W is opgesteld.

Het kalenderjaar 2019 was een jaar waarin Meerwegen opnieuw belangrijke stappen heeft gezet in de verdere ontwikkeling en uitvoering van ons manifest *Voor die ene leerling*. Werken aan het beste onderwijs voor onze leerlingen vond en vindt plaats tegen de achtergrond van een zich snel ontwikkelende samenleving. Dit stelt hoge eisen aan de onderwijskwaliteit, in het hier en nu en zeker ook in het perspectief van een snel veranderende toekomst. Dit vraagt om permanente aandacht voor de vragen waarom wij de dingen doen die we doen, of we die goed doen en wat daarvoor nodig is. Dit laatste raakt vooral aan het vraagstuk van het groeiende lerarentekort en de noodzaak te investeren in ons voorzieningenniveau.

We zien ons gesteld voor een belangrijke en soms ook ingewikkelde opdracht die we als scholengroep gezamenlijk oppakken. Waar mogelijk hebben we niet alleen de interne samenwerking versterkt, maar hebben we ook met besturen en scholen van buiten onze groep gewerkt.

Hierover en over de vele andere activiteiten gaat het in dit jaarverslag.

Ik nodig u, mede namens mijn collega's en leerlingen van de Meerwegen scholengroep, uit ons verslag te lezen. Mocht u daarop willen reageren, neem dan gerust contact met ons op. Immers, goed onderwijs maak je samen!

Amersfoort, 20 mei 2020

Joost Kentson  
*college van bestuur*





## 2 Hoofdstuk 2: Visie en besturing

In dit hoofdstuk wordt een korte schets gegeven van de missie en visie van de scholengroep en de wijze waarop de scholengroep is georganiseerd.

### 2.1 Onze scholen

De Meerwegen scholengroep bestaat uit zes sterke, apart gepositioneerde scholen, elk met een eigen profiel. Zes scholen die op basis van een protestants-christelijke grondslag, kwaliteitsonderwijs verzorgen in Amersfoort, Bunschoten en Nijkerk. Dit zijn:

- Accent Praktijkonderwijs, Nijkerk;
- Corlaer College, Nijkerk;
- Corderius College, Amersfoort;
- Farel College, Amersfoort;
- Het Element, Amersfoort (voorheen: Prisma College);
- Oostwende College, Bunschoten-Spakenburg;
- PR033college, Amersfoort (voorheen: Accent Amersfoort).

### 2.2 Missie en visie

#### Missie

Wij willen iets betekenen voor een betere, duurzame en inclusieve wereld. Een wereld waarin mensen gelijkwaardig zijn, met respect en vanuit vertrouwen met elkaar omgaan, omzien naar elkaar, elkaar willen ontmoeten en elkaars talenten willen benutten. Hiervoor putten wij uit de christelijke bron. Onze scholen geven vanuit deze bron ieder invulling aan hun eigen identiteit.

#### Visie

Wij vormen een leef-, leer- en werkgemeenschap waarbinnen die ene leerling maximaal wordt uitgedaagd en nieuwsgierig blijft om zich permanent en overal te ontwikkelen. Dit gebeurt vanuit de persoon die hij of zij is, in relatie met de wereld en de mensen om zich heen.

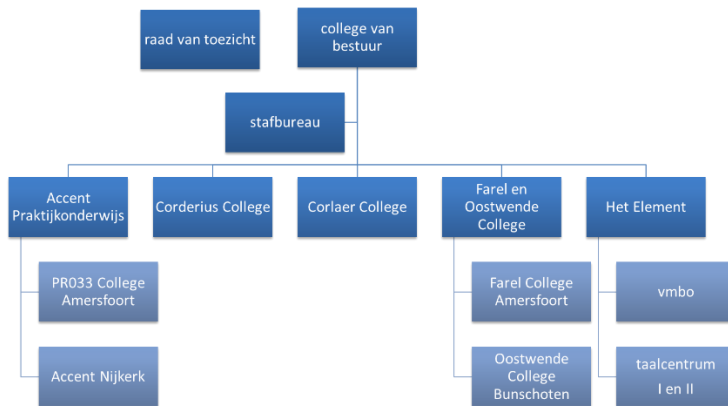
### 2.3 Manifest

Na een interactief proces waarin leerlingen, ouders en medewerkers van Meerwegen en stakeholders zijn betrokken, is in maart 2018 het manifest '*Voor die ene leerling*' vastgesteld. Dit manifest is voor Meerwegen en de scholen de toetssteen voor alles wat wordt gedaan. Het vormt de basis om met elkaar over in gesprek te gaan en te blijven. Het Manifest is te vinden op [onze website](#).





## 2.4 Organogram



Opmerkingen bij het organogram:

- Taalcentrum II is per 1 augustus 2019 gestopt. Beide taalcentra zijn sindsdien samengevoegd onder de naam Taalcentrum.
- PR033college is een samenwerking tussen Accent Amersfoort van de Meerwegen scholengroep en het Trivium College van Onderwijsgroep Amersfoort.
- Het Element is een samenwerking tussen Het Element Kaliumweg van de Meerwegen scholengroep en Het Element Hooglandseweg van het Meridiaan College.

## 2.5 Besturingsfilosofie

R4 - richting, ruimte, ruggensteun en rekenschap - geldt als de basis voor de realisatie van gezamenlijke Meerwegen-doelstellingen en schooldoelstellingen. Deze basis vormt tevens de kern van de besturingsfilosofie. Een heldere en breed gedragen visie die ruimte geeft aan schoolontwikkeling. In de praktijk betekent dit dat het accent op schoolniveau komt te liggen, waarbij het college van bestuur de wettelijke plicht heeft en houdt verantwoording af te leggen over de domeinen onderwijskwaliteit, goed werkgeverschap, een financieel gezonde bedrijfsvoering en kwaliteitszorg. De inspiratie voor hoe wij hiermee om gaan vinden wij in onze grondslag. We vatten de Meerwegen scholengroep samen als een onderwijsorganisatie die efficiënt en effectief is ingericht en werkt op basis van vertrouwen en transparantie. Het stafbureau is hierin ondersteunend, vraaggestuurd, dienstverlenend en gaat effectief en efficiënt om met middelen vanuit de scholen.

De middelen die centraal binnenkomen bij het bestuur worden volgens de volgende uitgangspunten verdeeld over de scholen:

- geld volgt de leerling;
- eenvoud en transparantie;
- efficiënt en effectief;
- risico's daar beleggen waar deze beïnvloedbaar zijn.



Dit is in 2016 uitvoerig besproken en vastgelegd in nieuw financieel beleid.

In dat kader is een aantal ontwikkelingen in gang gezet:

- De afdracht aan centraal gebeurt volgens een vast percentage dat jaarlijks wordt bepaald op basis van een begroting.
- Elke school heeft een risicoprofiel opgesteld en dit vertaald in een aan te houden reserve voor risico's die op kunnen treden.
- Er wordt begroot, rekening houdend met de nieuwe bekostigingssystematiek van OC&W.
- Naast een (meerjaren)begroting in november wordt er sinds enkele jaren ook een voorjaarsbegroting opgesteld in april op basis van de laatste inzichten t.a.v. leerlingaantallen en rijksbijdragen.

## 2.6 College van bestuur

De Meerwegen scholengroep gaat uit van de Stichting voor Protestants Christelijk Voortgezet Onderwijs Eemland (PCVOE), statutair gevestigd in de gemeente Amersfoort. Het college van bestuur van de stichting is eindverantwoordelijk voor de scholengroep. Het bestuur bestaat uit:

- de heer L.J. Kentson, voorzitter

## 2.7 Raad van toezicht stichting PCVOE

De raad van toezicht houdt toezicht op het gevoerde beleid van het college van bestuur. De raad bestaat uit:

- mevr. M.A. Vermeer-Hordijk, voorzitter;
- de heer A.G. Lengkeek, vice-voorzitter, tot 1 augustus 2019;
- de heer H. Geerts;
- mevr. S.H. Koning – Klapwijk;
- de heer R. Zondervan;
- de heer J. Jonker, vanaf 1 augustus 2019.

## 2.8 Directies van de scholen

Elke school wordt aangestuurd door een schoolleider die integraal eindverantwoordelijk is voor zijn school. De scholen worden geleid door een rector of directeur, in sommige gevallen samen met de plaatsvervangend rector.

- PR033College Amersfoort en Accent Praktijkonderwijs Nijkerk:  
de heer J.T. van Heerikhuize, directeur, tot 1 oktober 2019;
- Corderius College, Amersfoort:  
de heer E. Boerma, rector en de heer C. van den Brink, plaatsvervangend rector;
- Corlaer College, Nijkerk:  
mevrouw L. Hosmar, rector en mevrouw H. van de Gronden, rector (beiden sinds 1 februari 2019), de heer R. Schaefer, plaatsvervangend rector;







- Farel College, Amersfoort:  
de heer T.J. van der Leij, rector en de heer E.A. Ruiter, plaatsvervangend rector;
- Oostwende College, Bunschoten:  
de heer T.J. van der Leij, rector, de heer E.A. Ruiter, plaatsvervangend rector en de heer H. Koelewijn, locatie-directeur;
- Het Element (inclusief taalcentrum I en II), Amersfoort:  
de heer K. Janssen, directeur.

## 2.9 Stafbureau

In het stafbureau zijn alle ondersteunende diensten ondergebracht. De afdelingen secretariaat, personeel & organisatie, financiële zaken en beheer (inkoop, onderhoud en ICT) zorgen samen voor ondersteuning van, en advisering aan de scholen en het college van bestuur. Het stafbureau wordt aangestuurd door:

- de heer H. van Slooten, directeur stafbureau.

Het bestuursbureau wordt gevormd door de controller, de bestuurssecretaris en de managementassistent. Zij worden door het college van bestuur aangestuurd.

## 2.10 Medezeggenschap

De gemeenschappelijke medezeggenschapsraad (GMR) houdt zich bezig met onderwerpen die voor de Meerwegen scholengroep als geheel geregeld moeten worden of die voor alle scholen en het stafbureau van belang zijn. In de GMR zijn naast medewerkers ook ouders en leerlingen vertegenwoordigd. Onderwerpen die slechts één school aangaan, worden in de eigen deelraad (DMR) besproken. In 2019 bestond de GMR uit:

- de heer J. Buter, Corderius College, voorzitter (medewerker) ;
- mevr. L. Groenwold, Het Element, vice-voorzitter tot 1 aug. 2019 (medewerker);
- de heer M. Vos, Farel College, vice-voorzitter sinds 1 aug. 2019 (ouder);
- de heer G. Hahn, Corlaer College, voorzitter tot 1 augustus 2018 (medewerker);
- de heer J. Toebe, PR033/Accent Nijkerk (medewerker);
- de heer W. Buddelmeijer, PR033/Accent Nijkerk (medewerker, afgetreden);
- de heer A. Koster, PR033/Accent Nijkerk (medewerker, aangetreden);
- mevr. G. Souman, PR033/Accent Nijkerk (medewerker);
- de heer J.P. Ouwens, Corderius College (medewerker);
- de heer B. Bijker, Corderius College (ouder);
- de heer N. van Delden, Corderius College (leerling);
- mevr. M. Bos, Corlaer College (medewerker);
- de heer S. Oegema, Corlaer College (medewerker, aangetreden);
- mevr. M. van den Nieuwendijk, Corlaer College (ouder);
- de heer V. Kok, Corlaer College (leerling);
- mevr. S. van Leeuwen, Farel College (medewerker);
- mevr. B. Zaat, Farel College (medewerker, afgetreden);
- de heer Y. Lemallam, Farel College (leerling, aangetreden);





- mevr. M. Gorter, Oostwende College (medewerker, aangetreden);
- mevr. T. van Barreveld, Het Element (medewerker);
- mevr. J. Hofman, Het Element (medewerker, aangetreden);
- de heer M. Adelaar, Het Element (leerling, aangetreden);
- mevr. E. Groenhout, Het Element (leerling, aangetreden);
- mevr. X. Marijnen, Het Element (leerling, aangetreden);
- mevr. M. Evers, Het Element (leerling, afgetreden);
- mevr. A. Hilhorst, stafbureau (medewerker).

In 2019 heeft de GMR 6x keer vergaderd en instemming dan wel een positief advies gegeven dan wel kennis genomen van:

- kaderbrief 2019;
- kaders voor het taakbeleid;
- examenreglement 2019/2020;
- benoeming van de heer Vos tot vice-voorzitter van de GMR;
- jaarplan GMR 2019/2020;
- jaarverslag GMR 2018/2019;
- rooster van aftreden GMR 2019;
- vakantieregeling 2020/2021;
- voorjaarsbegroting 2019;
- meerjarenbegroting 2020-2024;
- jaarverslag 2018 (incl. jaarrekening);
- reglement en huishoudelijk reglement medezeggenschap;
- arbojaarverslag 2017/2018 in aanwezigheid van de bedrijfsarts;
- rapport vierjaarlijks onderzoek inspectie van het onderwijs;
- protocol informatievoorziening gescheiden ouders;
- vervolg medewerkersonderzoek 2017;
- profielschets voor werving rvt lid;
- regeling vergoeding gebruik privé telefoon;
- inrichting van de werkkostenregeling;
- ondersteuningsplan samenwerkingsverband Eemland;
- wijziging van de Meerwegen klachtenregeling;
- reglement commissie van beroep voor de examens;
- vernieuwde code goed bestuur;
- jaarplan Meerwegen 2019/2020;
- gezamenlijke bijeenkomst met de raad van toezicht op 4 juli en 7 november 2019;

## 2.11 Code goed onderwijsbestuur

De Meerwegen scholengroep onderschrijft de 'Code Goed onderwijsbestuur' van de VO-raad en geeft hier uitvoering aan. Periodiek monitoren wij of we voldoen aan de elementen die in de code worden genoemd. De code bevat pas-toe bepalingen. Dit zijn:



1. Het bestuur publiceert het jaarverslag, conform de Regeling Jaarverslaggeving Onderwijs, de statuten, het bestuursreglement, de samenstelling, nevenfuncties (zowel bezoldigd als onbezoldigd) en honorering van bestuur en toezichthouder, het rooster van af- en aantreden van de toezichthouder cf. de maximale termijn van acht jaar, de klachtenregeling, de klokkenluidersregeling en de integriteitscode.
2. Het bestuur rapporteert in het jaarverslag over de wijze waarop de evaluatie van het bestuur door het intern toezicht heeft plaatsgevonden.
3. Een bestuurder in het voortgezet onderwijs kan niet tegelijkertijd de functie van intern toezichthouder vervullen bij een onderwijsorganisatie binnen de onderwijssector VO, niet zijnde een samenwerkingsverband voor passend onderwijs.
4. Een (oud-)toezichthouder in het voortgezet onderwijs kan niet binnen vier jaar na aftreden benoemd worden tot (dagelijks) bestuurder bij dezelfde onderwijsorganisatie als waar hij toezichthouder is of is geweest.

De documenten die gepubliceerd dienen te worden, zijn te vinden op [www.meerwegen.nl/#beleid-en-reglementen](http://www.meerwegen.nl/#beleid-en-reglementen) en op [www.meerwegen.nl/klacht](http://www.meerwegen.nl/klacht) dan wel in het jaarverslag. Ook wordt in het jaarverslag in het hoofdstuk van de Raad van toezicht gerapporteerd over de beoordeling van de bestuurder door de remuneratiecommissie. Punt 3 en 4 zijn niet van toepassing op Meerwegen. Meerwegen voldoet hiermee dus aan alle 'pas toe' bepalingen. De overige bepalingen uit de code zijn 'good practices' waar Meerwegen gebruik van maakt waar mogelijk. Deze zijn cyclisch en systematisch onderwerp van gesprek tussen bestuur, GMR en RvT.

## 2.12 Horizontale dialoog

Er is veel tijd geïnvesteerd in het opstellen van het strategisch plan voor Meerwegen. Dit hebben wij gedaan aan de hand van de inbreng van interne en externe stakeholders. Zo is er een onderwijswerkconferentie georganiseerd waaraan medewerkers, leerlingen, ouders en externe betrokkenen hebben deelgenomen. Uiteindelijk is daar het Meerwegen Manifest uit voortgekomen. In 2020 zal het Manifest verder worden ontwikkeld mede op basis van een tweede onderwijsconferentie die op 12 maart 2020 wordt georganiseerd. In lijn daarmee zal een nieuwe opzet voor het publieke jaarverslag worden ontwikkeld met als doel dat zowel de inhoud als de vorm stakeholders uitnodigt om in gesprek te gaan. Dit als een volgende stap in het verder vormgeven van ons stakeholderbeleid.

## 2.13 Samenwerking met andere besturen

De Meerwegen scholengroep werkt samen met de twee andere grote VO-besturen in Amersfoort. De ene samenwerking is die met het Meridiaan College in Het Element. Het Prisma College en het Vakcollege werken hierin al geruime tijd samen en doen dit sinds 2017 onder dezelfde naam en met een gezamenlijke directeur. Het doel is te komen tot bundeling van krachten in het belang van het beste VMBO-onderwijs. Bestuurlijk gezien zijn het twee aparte scholen. In 2023 komen beide scholen in één (nog te realiseren) nieuw





schoolgebouw. De bijbehorende bestuurlijke constructie is onderwerp van onderzoek en gesprek.

De andere samenwerking betreft die met de Onderwijsgroep Amersfoort in het PR033college. Sinds 1 augustus 2018 werken Accent Amersfoort en het Trivium College onder één naam, in één gebouw, aangestuurd door één directeur. Ook hier is sprake van een bundeling van krachten in het belang van het beste praktijkonderwijs. Bestuurlijk gezien valt de school onder twee besturen. Deze samenwerkingsvorm voldoet aan wet- en regelgeving en is ontwikkeld in nauw overleg met de inspectie.

## 2.14 Samenwerking met andere organisaties

Op het niveau van de scholengroep vindt samenwerking plaats in diverse verbanden en projecten, waaronder:

- deelname in de samenwerkingsverbanden Eemland en Noordwest Veluwe in het kader van passend onderwijs;
- Huisvestingscoöperatie Samenfoort-VO: alle VO scholen in Amersfoort zijn lid van deze coöperatie met het doel om de doorgedecentraliseerde middelen voor onderwijshuisvesting in de stad zo effectief en efficiënt mogelijk in te zetten.
- VO-kamer waarin alle besturen voor voortgezet onderwijs in de regio Eemland – Soest/Baarn deelnemen en samenwerken aan goed, gevarieerd en gespreid onderwijs in deze regio;
- Meerwegen Opleidingsschool (MOS) waarbij alle scholen van Meerwegen samenwerken met de Hogeschool Utrecht, Windesheim Zwolle en de Universiteit Utrecht inzake het in de praktijk samen opleiden van aankomende leraren;
- Onderwijspact Regio Utrecht – *Utrecht Leert*: deze bestuurlijke alliantie beoogt samenwerking, enerzijds gericht op het vergroten van de aantrekkelijkheid van de regio als leef- en werkplek, anderzijds gericht op verbetering en innovatie van de onderwijsorganisatie en het onderwijs;
- Economic Board Utrecht (EBU): om de ambities van de EBU op het gebied van de groene economie, gezond leven en diensteninnovatie te realiseren is vakbekwaam personeel essentieel. De benodigde aansluiting tussen onderwijs en arbeidsmarkt wordt vanuit meerdere actoren opgepakt;
- In samenwerking met een aantal andere besturen in de regio Amersfoort is het project “Sterk techniekonderwijs” opgezet. Binnen dit project is een aantal speerpunten geformuleerd die in 2020 worden uitgewerkt. De in 2018 ontvangen gelden van OCW voor het technische VMBO worden in dit project ingezet.



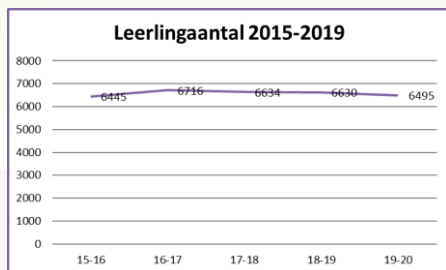


## 2.15 Basisgegevens scholen

School		Onderbouw							Bovenbouw					PRO
		vmbo	vmbo-b	vmbo-k	vmbo:(g)it	vmbo:(g)it / havo	havo	havo / vwo	vwo	vmbo-b	vmbo-k	vmbo:(g)it	havo	
Het Element Kaliumweg	14RC-006	✓	✓	✓					✓	✓				
Corlaer College vmbo	02DC-000		✓	✓	✓				✓	✓	✓			
Oostwende College	14RC-003		✓	✓	✓		✓	✓	✓	✓	✓	✓		
Farel College	14RC-000				✓		✓	✓	✓		✓	✓	✓	
Corderius College	14RC-004				✓	✓	✓	✓	✓		✓	✓	✓	
Corlaer College atheneum/havo	02DC-003						✓	✓	✓			✓	✓	
Accent Nijkerk	26HU-000													✓
PRO33college (Accent Amersfo...	28CA-000													✓

## 2.16 Leerlingenaantal

Op 1 oktober 2019 had de Meerwegen scholengroep 6495 leerlingen. Dit is een daling van 2,0% ten opzichte van vorig jaar. Onderstaande leerlingaantallen zijn afkomstig uit de administratie van DUO/Cfi. Dit zijn de definitieve leerlingaantallen na accordering van de 1 oktober stand door de accountant. De cijfers van 2019/2020 zijn voorlopig. De VAVO leerlingen zijn buiten beschouwing gelaten.



Grafiek 1 Leerlingaantal afgelopen 5 jaar (peildatum: 1 okt. 2019)



## 3 Hoofdstuk 3: Totaalbeeld

### 3.1 Terugblik

De Meerwegen scholengroep is in transitie. Onder leiding van het bestuur en de directeur op het stafbureau heeft er op centraal niveau een rationalisatie- en kwaliteitsslag plaatsgevonden en is de verantwoordelijkheid dieper in de organisatie belegd, zo ook voor de bedrijfsvoering op de scholen. In overleg en afstemming met de scholen en de schoolleiders zijn er heldere kaders en daarmee een duidelijk speelveld gecreëerd voor de scholen. Daarnaast is de basis gelegd voor een open, waarden gedreven en resultaatgerichte aanspreekcultuur. 2019 is het jaar geweest van borging van bestaand beleid en inzet van nieuw beleid. Hiertoe zijn aanpassingen gedaan in de organisatiestructuur en in de daarmee samenhangende (bedrijfs)processen. Hierna volgt een aantal ontwikkelingen die het afgelopen jaar impactvol zijn geweest.

#### De governance

Sinds maart 2017 is het college van bestuur van Meerwegen formeel eenhoofdig. Om die overgang van twee- naar eenhoofdig mogelijk te maken moest een aantal randvoorwaarden ingevuld zijn. Dit betreft o.a. een rolvaste toezichthouder, een goed functionerend cmo, een goed functionerend stafbureau en een gezonde bedrijfsvoering. Het afgelopen jaar zijn hier wederom belangrijke stappen in gezet. Evaluerend kan gezegd worden dat de randvoorwaarden voldoende zijn ingevuld.

Sinds februari 2018 wordt binnen de raad van toezicht gewerkt met een toezichtkader. Inmiddels is er ervaring opgedaan met het kader en het opstellen van de verantwoordingsrapportages, zowel door de raad als het bestuur. In augustus 2019 is een bijeenkomst georganiseerd om deze werkwijze te evalueren. Dat is gedaan onder leiding van de heer Hartger Wassink, deskundige op het gebied van policy governance. Op basis van de evaluatie is onze werkwijze op een aantal punten aangepast en is besloten de werkwijze voort te zetten.

De raad heeft het afgelopen jaar verder geïnvesteerd in de relatie met het cmo en de gmr. De raad heeft twee bijeenkomsten georganiseerd met de gmr. Daarnaast is een vertegenwoordiger van de raad een aantal keer bij een gmr-vergadering aanwezig geweest. Vanuit het cmo wordt elke rvt vergadering een presentatie gegeven door een rector of directeur over de eigen school. Op deze manier krijgt de rvt een goed beeld hoe het op de scholen gaat. Vanaf dit schooljaar zal de rvt ook schoolbezoeken gaan uitvoeren om ook in de praktijk te ervaren hoe het gaat op de scholen.

Binnen het cmo zijn expertisegroepen (op de onderwerpen P&O, financiën, PR en ICT) ingericht, om de constructie van een eenhoofdig bestuur te ondersteunen en het handelen op basis van medeverantwoordelijkheid en gedeeld leiderschap bij het cmo te bevorderen. Inmiddels is hier nu twee jaar ervaring mee opgedaan. De conclusie is dat het nut van de expertisegroepen helder is, maar dat er op punten verbetering mogelijk is. Het blijkt nog





steeds lastig te zijn om voorafgaand aan een schooljaar een planning te maken van onderwerpen en data waarop adviezen worden ingediend bij het cmo. Er is periodiek overleg tussen het college van bestuur en de voorzitters van de expertisegroepen.

In de beleidscyclus van Meerwegen nemen de halfjaargesprekken een belangrijke rol in. Deze zijn in oktober 2019 voor de tweede keer gehouden. Deze gesprekken duren een halve dag en er wordt gesproken met een brede samenstelling van gesprekspartners, o.a. leerlingen, leraren en directie. Dit geeft een goed beeld van wat er speelt op een school. Het instrument 'halfjaargesprekken' is weer geëvalueerd en ook deze ronde waren de resultaten positief. De volgende ronde vindt plaats in juni 2020.

Het afgelopen jaar zijn er wisselingen geweest in de samenstelling van het centraal management overleg. De vacature voor rector op het Corlaer College is ingevuld met de in dienst treding van mevrouw Hosmar en mevrouw Van de Gronden. Zij vervullen een duo-functie. Helaas is mevrouw Van de Gronden tijdelijk uitgevallen en vult mevrouw Hosmar de functie momenteel fulltime in.

De heer Van Heerikhuize van Accent praktijkonderwijs heeft een andere functie aanvaard per 1 oktober 2019. Er is besloten om zijn functie als directeur van de locatie Accent Nijkerk en PR033College niet op te vullen. De beide vestigingsmanagers zijn benoemd tot locatie directeur. Dit zijn mevrouw Haanschoten en mevrouw Van de Berg. Beiden maken sindsdien ook deel uit van het centraal management overleg.

Meerwegen heeft het belang 'van die ene leerling' voorop staan. Dat is de leerling op een van onze scholen. In het belang van die leerling wordt – waar mogelijk - samengewerkt tussen onze scholen.

### **Primaire en ondersteunende processen**

- Nieuwbouw Het Element: het Prisma College en het Vakcollege bouwen samen aan een nieuwe school die ook gehuisvest zal worden in één nieuw gebouw. Dit is een mooi proces waarbij ook leerlingen worden betrokken en nadrukkelijk een school voor de toekomst wordt gebouwd. Inmiddels is er een architect geselecteerd en wordt gewerkt aan het programma van eisen. Er is tijdelijke huisvesting gevonden, zodat de locatie aan de Kaliumweg aan het eind van het schooljaar 2019/2020 kan worden gesloopt en op die locatie gestart kan worden met de nieuwbouw.
- Op het gebied van de beoogde doordecentralisatie van de onderwijshuisvestingsmiddelen van de gemeente naar de besturen is per 1 januari 2019 de coöperatie Samenfoort – VO opgericht. Het college van bestuur heeft zitting in het bestuur van de coöperatie. De directeur stafbureau is lid van de algemene ledenvergadering. De eerste casus waar de coöperatie zich over heeft gebogen is de nieuwbouw van Het Element.
- Het financieel beleid is ook het afgelopen jaar verder verstevigd. Door de werkwijze met een meerjarenbegroting in november en een voorjaarsbegroting in april, is het begrotingsproces beter gestructureerd en is betere sturing mogelijk op de baten en de lasten. Ook voor de langere termijn is er nu beter inzicht en hebben de scholen inzage in wat hun bestedingsruimte is. Per school is gewerkt aan een risicoprofiel. Deze hebben





een plek gekregen in de meerjarenbegrotingen. In de expertisegroep financiën is gewerkt aan het opstellen van een financieel normenkader. Dat is eind 2019 afgerond. Dit kader geeft scholen de ruimte om een eigen financieel beleid te voeren, binnen de gestelde kaders. Het beleid van conservatief begroten wordt hiermee stapsgewijs afgebouwd. Na jaren van financiële krapte is er nu ruimte om dit op deze wijze te doen.

### **De resultaten**

- De onderwijskwaliteit op alle locaties voldoet (ruim) aan de normen die de inspectie heeft gesteld. De drie afdelingen van het Corderius hebben het oordeel 'goed' gekregen. Zeven afdelingen op Farel en Corlaer zijn als excellent beoordeeld. Er zijn zorgen over de kwaliteit van de tl-afdeling van het Oostwende. Dit is tijdig gesignaleerd en er is toen meteen een plan van aanpak opgesteld. De inspectie heeft in mei en juni 2019 onderzoeken uitgevoerd naar de kwaliteit. Dit heeft uiteindelijk in juli geresulteerd in het eindoordeel 'voldoende'. De resultaten lagen op de norm, maar de inspectie heeft het vertrouwen uitgesproken dat met de ingezette verbeteracties het niet nodig was om de school tot 'zwak' te benoemen.
- In financieel opzicht is de Meerwegen scholengroep gezond. De financiële ratio's voldoen op alle fronten aan de signaleringswaarden van de inspectie. De inspectie concludeert dan ook in het vierjaarlijks onderzoek dat Meerwegen nu en in de toekomst voldoende middelen heeft om goed onderwijs te geven. Ook wordt geconcludeerd dat Meerwegen het overheidsgeld op de juiste manier besteed.
- Leerlingen en ouders zijn tevreden over het onderwijs op onze scholen (tevredenheidscijfers zijn in te zien op [www.scholenopdekaart.nl](http://www.scholenopdekaart.nl) en opgenomen in hoofdstuk 5).
- Medewerkers zijn in hoge mate tevreden over hun werk.

## **3.2 Belangrijkste risico's en onzekerheden**

Meerwegen heeft begin 2019 een risicoprofiel per school en een voor centraal vastgesteld. Dat traject is uitgevoerd onder begeleiding van een extern bureau. De belangrijkste risico's zijn bepaald. Bij risico's gaat het om gebeurtenissen die (voor een belangrijk deel) niet voorzien kunnen worden en niet beheersbaar zijn. De volgende risico's zijn als de belangrijkste beoordeeld:

- Onvoorzienbare en onbeheersbare leerlingfluctuaties;
- Financiële gevolgen van beëindiging van een arbeidsrelatie ter voorkoming van een geschil of om een bestaand geschil op te lossen (o.a. arbeidsconflicten);
- Instabiliteit in de bekostiging;
- Onvolledige indexatie van de bekostiging;
- Hoger dan begrote kosten voor ziektevervangings;
- Arbeidsmarkt schaarste, hoger dan begrote lasten door het moeilijk kunnen vervullen van de vacatureruimte;
- Uitvoeringsrisico in de bedrijfsvoering (vaste voet).







Voor elke van deze risico's is een inschatting gemaakt van de kans dat het risico zich voordoet en het financiële gevolg ervan. Ook is voor het totaal van de risico's onderzocht wat de kans is dat meerdere risico's zich tegelijkertijd voor zullen doen. Deze informatie wordt gebruikt voor het bepalen van het vermogen dat Meerwegen aan zou moeten houden om voldoende middelen beschikbaar te hebben wanneer een risico zich voordoet. Om op iedere termijn de risico's in voldoende mate te kunnen opvangen, is het begrip weerstandsliquiditeit ontwikkeld en wordt deze op schoolniveau bepaald en doorvertaald in de schoolbegroting.

### **De coronacrisis**

Aparte vermelding in dit jaarverslag verdient de coronacrisis. Een crisis die de hele samenleving en alle sectoren daarbinnen raakt, ook het onderwijs en dus ook de Meerwegen scholengroep. Wij worden geconfronteerd met hele nieuwe vraagstukken en dilemma's waar we op zeer korte termijn gepaste antwoorden op moeten geven. In het kader van risicobeheersing denken we hierbij aan:

- De gezondheid van leerlingen en medewerkers: middels centraal afgestemd beleid in het Meerwegen crisisteam zijn hierover duidelijke afspraken gemaakt, gebaseerd op de richtlijnen van het RIVM en de GGD.
- De onderwijskwaliteit: de eerste aandacht is uitgegaan naar de afronding van de schoolexamens voor examenkandidaten. Dit is voortvarend en conform de aangepaste wet- en regelgeving aangepakt. Daarnaast wordt gewerkt aan de continuïteit en kwaliteit van ons onderwijs in alle andere leerjaren.
- De instroom, doorstroom en uitstroom van leerlingen: in alle gevallen geldt dat bestaande procedures niet (goed) passen bij de huidige situatie. Daarom wordt er gewerkt aan maatwerk. Welke kwantitatieve en kwalitatieve gevolgen de coronacrisis heeft op ons totale leerlingenaantal wordt hierin nadrukkelijk meegenomen.
- De (tijdelijke) aanpassing van onze schoolgebouwen: we werken aan aanpassingen in onze schoolgebouwen die het mogelijk moeten maken op enig moment weer onderwijs te kunnen verzorgen conform de richtlijnen. We houden er hierbij rekening mee dat de aanpassingen ook komend schooljaar zouden kunnen gelden.

### **3.3 Vooruitblik**

Een vooruitblik naar de komende jaren:

- Het leerlingaantal zal de komende jaren nog licht dalen, met zo'n 150 leerlingen. Deze lichte daling wordt zoveel mogelijk opgevangen binnen de bestaande formatie en door tijdelijke contracten niet te verlengen.
- In 2019 is gewerkt aan de strategische personeelsplanning. Dit geeft inzicht in de overschotten en tekorten voor de komende 5 jaar. Het beeld is dat in het eerste jaar met name sprake is van overschotten oplopend tot 14 fte. Daarna buigt dit om naar tekorten, maar van een beperkte omvang. Er wordt nagedacht welke maatregelen getroffen kunnen worden om met deze kwalitatieve en kwantitatieve fluctuaties om te gaan en om goede medewerkers te behouden.





- De ingezette lijn van maatwerk in het onderwijs wordt de komende jaren voortgezet. Op onze scholen werken we voortdurend aan vergroting en versterking van zelfverantwoordelijkheid en eigenaarschap van leerlingen voor hun eigen leerproces en leerresultaten. Daarbij zoeken we de balans tussen maatwerk en standaardisatie.
- De opdracht aan het onderwijs wordt complexer in een snel veranderende omgeving. Om hierop het juiste antwoord te blijven geven zal er meer samenwerking gezocht gaan worden met andere besturen. Dit vraagt om een open, betrouwbare en constructieve houding van alle betrokkenen met daarin de bereidheid eigen grenzen te verkennen op basis van duidelijke visie op de toekomst van het onderwijs. Waar mogelijk en nodig moet geprobeerd worden om die grenzen te verleggen. Onderwijskundige thema's die hierbij een stimulerende rol kunnen spelen, zijn techniek, internationaal onderwijs, kansengelijkheid, maatwerk en het vernieuwde curriculum.

### 3.4 Conclusie

Terugkijkend op het afgelopen jaar, de stand van zaken op dit moment en vooruitkijkend naar de toekomst, is de conclusie gerechtvaardigd dat de Meerwegen scholengroep op de goede weg is. Er is een breed gedeelde, gezamenlijke richting vastgesteld op basis waarvan de scholen de ruimte hebben hun eigen keuzes te maken. Dit levert een gezonde scholengroep op met tevreden leerlingen, ouders en medewerkers die op de scholen kwalitatief goed en op sommige afdelingen zelfs excellent onderwijs biedt. Dit biedt zowel *voor die ene leerling als die ene medewerker* een mooie basis om zich blijvend te ontwikkelen.





## 4 Hoofdstuk 4: Verantwoording raad van toezicht

In dit hoofdstuk verantwoordt de raad van toezicht zich over het toezicht en de algemene gang van zaken binnen de scholengroep.

### 4.1 Rollen van de raad van toezicht

De raad van toezicht van de Stichting PCVOE vervult de rol van toezichthouder op het bestuurlijk handelen en tevens die van werkgever en klankbord van het college van bestuur. De raad verklaart dat de werkzaamheden in onafhankelijkheid zijn uitgevoerd.

#### **Toezichthouder**

De eerste rol is het houden van toezicht op het bestuurlijk handelen van het college van bestuur en op de algemene gang van zaken binnen de scholengroep. De raad van toezicht houdt integraal toezicht. Dit betekent dat de raad zich bij de vervulling van zijn taak richt naar het belang van de stichting en naar het belang van de met de stichting verbonden scholen, alsmede naar het belang van de samenleving. De raad van toezicht houdt rekening met het feit dat de scholengroep een organisatie is met een bijzondere maatschappelijke verantwoordelijkheid.

#### **Werkgever van de leden van het college van bestuur**

In de rol van werkgever voorziet de raad in een goed samengesteld en functionerend college van bestuur, beoordeelt de raad het college van bestuur en vervult de raad andere taken die horen bij de rol van werkgever.

#### **Klankbord/adviseur**

De raad van toezicht fungeert als klankbord voor het college van bestuur en geeft gevraagd en ongevraagd advies aan het college van bestuur.

### 4.2 Toezicht op strategie en beleid

In 2019 is de raad van toezicht tien keer bijeen gekomen. In deze vergaderingen is goedkeuring gegeven aan/gesproken over:

- concept rapportage inspectie van het onderwijs (18-02-2019);
- presentatie over PR033college door directeur (18-02-2019);
- profielschets voor werving nieuwe rvt lid (18-02-2019);
- bespreking vertrouwelijke kwestie (08-04-2019);
- goedkeuring van het jaarverslag 2018 (06-05-2019) in aanwezigheid van de accountant;
- goedkeuring van de voorjaarsbegroting 2019-2020 (06-05-2019);
- begroting rvt 2020 (06-05-2019);
- benoeming van de heer Jonker als opvolger van de heer Lengkeek (06-05-2019);
- presentatie over het Farel en Oostwende College door de rector (01-07-2019);
- bestuurlijke samenwerking in Het Element (06-05-2019);





- vaststelling van het rooster van aftreden (06-05-2019);
- vernieuwde code goed bestuur (06-05-2019);
- zelfevaluatie o.l.v. de heer Bos van Scolix (24-06-019);
- startbijeenkomst, evaluatie Policy governance methode (28-08-2019);
- presentatie over het Corderius College door de directie (16-10-2019);
- jaarplan Meerwegen 2019-2020 (16-10-2019);
- het beoordelingskader van de bestuurder (16-10-2019);
- examenresultaten (16-10-2019);
- het besluit om de bezoldiging van de rvt ongewijzigd te laten (16-10-2019);
- opdracht aan de accountant, Van Ree (16-10-2019);
- bespreking vertrouwelijke kwestie (12-11-2019 en 27-11-2019);
- goedkeuring van de meerjarenbegroting 2020-2024 (16-12-2019);
- vaststelling van de WNT norm voor 2020 (16-12-2019);
- er is twee keer gesproken met de GMR te weten op 4 juli en 7 november 2019;
- diverse verantwoordingsrapportages op basis van het toezichtkader (alle vergaderingen);

De raad heeft in 2019 gesproken over landelijke en regionale ontwikkelingen, de positie en strategie alsmede het beleid van de scholengroep. Daarnaast is de kwaliteit van het onderwijs en het financieel beleid aan de orde geweest. Voor deze laatste twee onderwerpen zijn aparte commissies gevormd (de auditcommissie en de commissie onderwijskwaliteit), die dieper op de inhoud in kunnen gaan en de besluitvorming in de voltallige raad voorbereiden.

### **Strategie en beleid**

De raad van toezicht besprak het jaarverslag 2018 en keurde het goed. Aan de hand van de verantwoordingsrapportages van het college van bestuur vormt de raad zich gedurende het jaar een oordeel over het beoogd resultaat van de scholengroep. Daarbij zijn zowel 'hard controls' als 'soft controls' aan de orde gekomen. De raad constateert met tevredenheid dat voldaan wordt aan de beleidsuitspraken van het toezichtkader. Daarnaast is uitgebreid gesproken over de plannen van het college van bestuur voor de toekomst van de scholengroep. Belangrijke thema's daarin zijn het strategisch beleid van de stichting, de doordecentralisatie van de huisvestingsmiddelen, het financieel beleid en het onderzoek door de Inspectie van het Onderwijs. Ook is gesproken over het strategisch beleidsplan van de scholengroep, genaamd het Manifest. De raad van toezicht ziet daarbij toe op de kwaliteit van de voortdurende dialoog over de gedeelde waarden binnen de scholengroep.

### **Kwaliteit van het onderwijs**

Om de kwaliteit van het onderwijs en onderwijsbeleid te kunnen beoordelen heeft de commissie onderwijskwaliteit gesproken over het jaarverslag, inspectierapporten, in-, door en uitstroomcijfers (IDU) en een analyse van de onderwijsresultaten (waaronder de examenresultaten). Ook het onderzoek door de Inspectie van het Onderwijs was een belangrijk gespreksonderwerp. De commissie is in 2019 vier keer bijeen gekomen: op 6 maart, 12 juni, 2 oktober en 4 december 2019.





### **Financiën**

Er is een auditcommissie die de besluitvorming in de raad van toezicht voorbereidt. Voor deze commissie is een reglement opgesteld. De commissie is in 2019 vijf keer bij elkaar gekomen: op 14 februari, 11 april, 12 juni, 30 september en 12 december. In die vergaderingen is o.a. gesproken over: de stand van zaken wat betreft de financiën na elk kwartaal, aanbestedingen, het financieel risicoprofiel, btw plicht voor toezichthouders, reglement auditcommissie, uitkomsten interim controle, kaderbrief 2020, het accountantsverslag, de jaarrekening 2018, de voorjaarsbegroting 2019-2020 en de meerjarenbegroting 2020-2024, de doelmatige besteding van middelen en het financieel normenkader.

In het verslagjaar heeft de raad van toezicht in overleg met het college van bestuur de opdracht voor de jaarlijkse controle van de jaarrekening geformuleerd. In 2019 werd de jaarrekening 2018 met de accountant besproken en goedgekeurd.

### **Overige ontwikkelingen**

De raad van toezicht is regelmatig geïnformeerd over de volgende ontwikkelingen: de intensieve samenwerking tussen twee vmbo-scholen verenigd in Het Element, te weten het Prisma College en het Vakcollege. Verder over de samenwerking tussen de scholen voor praktijkonderwijs in Amersfoort van de Meerwegen Scholengroep en Onderwijsgroep Amersfoort onder de nieuwe naam Pr033college en tenslotte over de ontwikkelingen in Amersfoort, zoals bijvoorbeeld de verkiezing tot Onderwijsstad 2020.

### **Waardering**

De raad van toezicht heeft vastgesteld dat de stichting in 2019 zowel kwalitatief als financieel goede voortgang heeft geboekt. De raad van toezicht kijkt dan ook met tevredenheid terug op dit jaar en spreekt veel waardering uit aan het college van bestuur, de rectoren en directeuren en alle medewerkers voor hun grote inzet en de daarmee behaalde resultaten.

## **4.3 Rol van werkgever**

De remuneratiecommissie voert jaarlijks minimaal drie gesprekken met de bestuurder over zijn functioneren en ontwikkeling. Op 12 maart 2019 is een voortgangsgesprek gevoerd en op 3 juli 2019 een functioneringsgesprek. Op 11 september 2019 is een startgesprek gevoerd waarin (ontwikkel)afspraken zijn gemaakt voor het komende schooljaar. Het contract van de heer Kentson liep tot 1 september 2019. Er is besloten dit voor een periode van twee jaar te verlengen.

Ter beoordeling van de bestuurder is een beoordelingskader opgesteld. Dit bestaat uit de volgende onderdelen:

- voortgang t.a.v. het jaarplan;
- verantwoordingsrapportages;
- 360 feedback;
- zelfevaluatie opgesteld door de bestuurder.





De raad van toezicht heeft het functioneren van de bestuurder in 2019 positief beoordeeld.

## 4.4 Contacten

Op 4 juli is er een gezamenlijke bijeenkomst georganiseerd met de voltallige raad van toezicht en de GMR. Het onderwerp van die bijeenkomst was eigenaarschap van leerlingen en medewerkers. Ook is er een gezamenlijke bijeenkomst georganiseerd op 7 november over het onderwerp 'ouderbetrokkenheid'. De afspraak is gemaakt dat het lid van de raad van toezicht dat op voordracht van de GMR in de raad zit, mevrouw S. Koning, periodiek aanwezig zal zijn bij de GMR vergaderingen. Zij is in 2019 bij drie vergaderingen (deels) aanwezig geweest, waaronder de twee gezamenlijke bijeenkomsten.

Overige contacten:

- De raad is elke vergadering geïnformeerd door een presentatie van één van de rectoren of directeuren over de betreffende school.
- De voorzitter van de rvt heeft verschillende schoolbezoeken afgelegd en schoolleiders gesproken.

## 4.5 Functioneren raad van toezicht

### Samenstelling raad van toezicht

Per 1 augustus 2019 is de heer Lengkeek na een zittingsperiode van acht jaar afgetreden. De raad is in 2018 gestart met de voorbereidingen voor de werving van een nieuw lid. De procedure heeft geleid tot de benoeming van een nieuw lid, de heer Jonker.

Als gevolg van de aanstelling van de heer Jonker zijn de portefeuilles enigszins herverdeeld. De heer Zondervan is daardoor geen lid meer van de onderwijscommissie, maar van de auditcommissie en de remuneratiecommissie.

### Evaluatie eigen functioneren

In juni 2019 is de raad bijeen gekomen onder leiding van een extern adviseur, de heer Bos van Scolixs. Voorafgaand aan de bijeenkomst heeft elk lid en het college van bestuur een vragenlijst ingevuld. Op basis van de zelfevaluatie zijn de volgende constatering gedaan: ten aanzien van het functioneren van de raad is stil gestaan bij het rolgedrag, het vooroverleg, de onafhankelijke informatievoorziening en de rapportages. De raad van toezicht is positief over de ontwikkeling op deze aspecten. Aandacht is nodig voor de verdere vormgeving van het contact met morele eigenaren, vanwege de maatschappelijke verantwoordingsplicht van de raad. Daartoe wordt een beleidsnotitie opgesteld. Daarnaast wil de raad van toezicht werk maken van de invulling van het schoolbezoek. Met het schoolbezoek wil de raad betrokkenheid tonen en tevens informatie verwerven over de organisatie. De insteek is om 1x per jaar twee scholen te bezoeken. Hiermee zal gestart worden in het schooljaar 2019/2020.





### Professionalisering

De raad van toezicht is lid van de beroepsvereniging VTOI, voor verdere professionalisering van het toezicht, het uitwisselen van informatie en het verder ontwikkelen van visie op bestuur en toezicht. Verschillende bijeenkomsten, zoals het Jaarcongres, zijn bezocht van de VTOI. Cursussen op het gebied van financiën en strategievorming in het voortgezet onderwijs zijn gevolgd. Daarnaast heeft de raad deelgenomen aan een regionale bijeenkomst, belegd door de raad van toezicht PCVO van Soest e.o. in samenwerking met de inspectie van het onderwijs.

De raad is op 26 augustus met het college van bestuur bijeen gekomen voor een startbijeenkomst onder leiding van de heer Wassink. In die bijeenkomst is het toezichtkader dat de raad hanteert en dat is gebaseerd op het 'policy governance' gedachtengoed geëvalueerd. Ook is kennis opgedaan van het model. Het bespreken van de verantwoordingsrapportages en het komen tot een oordeel wordt gezien als een van de belangrijkste momenten waarop het "goede gesprek" gevoerd wordt tussen raad van toezicht en bestuurder.

### Rooster van aftreden

De zittingstermijn van een lid van de raad van toezicht is vier jaar. Een lid kan eenmaal herkozen worden. In de vergadering van 16 december 2019 is mevrouw Koning-Klapwijk herbenoemd voor een periode van 4 jaar.

Naam lid rvt	Rol	Datum van aantreden	Einde termijn
M.A. Vermeer-Hordijk	voorzitter en lid remuneratiecommissie	01-10-2017	01-10-2021
A.G. Lengkeek	vice-voorzitter, lid auditcommissie, lid remuneratiecommissie	01-01-2012	01-08-2019 afgetreden
H. Geerts	lid auditcommissie	01-11-2016	01-11-2020
S.H. Koning - Klapwijk	lid op voordracht van de gmr en lid commissie onderwijs	18-04-2016	18-04-2024
R. Zondervan	lid commissie onderwijs tot 1-10-2019. Daarna lid van de auditcommissie en remuneratiecommissie.	01-10-2017	01-10-2021
J. Jonker	lid commissie onderwijs	01-08-2019	01-08-2023

Tabel 3 Rooster van aftreden raad van toezicht





### Bezoldiging

De leden van de rvt hebben over het jaar 2019 de volgende bedragen ontvangen:

Naam lid rvt	Bedrag (bruto, incl. btw)
M.A. Vermeer – Hordijk (voorzitter)	€ 16.575
S.H. Koning - Klapwijk	€ 9.041
A.G. Lengkeek	€ 5.274
H. Geerts	€ 9.041
R. Zondervan	€ 9.041
J. Jonker	€ 3.767
Totaal	€ 52.739

Tabel 4 Bezoldiging in 2019 leden raad van toezicht

### Nevenfuncties

In bijlage 1 is per lid van de raad van toezicht een overzicht opgenomen van de nevenfuncties die zij vervullen.







## 5 Hoofdstuk 5 - Voor die ene leerling

### 5.1 Belangrijke ontwikkelingen in het afgelopen jaar

In onze missie staat dat wij iets willen betekenen voor een betere, duurzame en inclusieve wereld. Een wereld waarin mensen gelijkwaardig zijn, met respect en vanuit vertrouwen met elkaar omgaan, omzien naar elkaar, elkaar willen ontmoeten en elkaars talenten willen benutten.

Dat willen wij bereiken door met elkaar een leef-, leer- en werkgemeenschap te vormen waarbinnen die ene leerling maximaal wordt uitgedaagd en nieuwsgierig blijft om zich permanent en overal te ontwikkelen vanuit de persoon die hij of zij is, in relatie met de wereld en de mensen om zich heen. Belangrijke waarden daarin zijn: gelijkwaardigheid, respect, vertrouwen en relatie.

Ons onderwijsaanbod richt zich op de drie aspecten van onderwijs nl. kwalificatie, socialisatie en persoonsvorming. Wat wij goed onderwijs vinden, is moeilijk te vatten in harde indicatoren. Soms gaat het ook om zaken die niet of moeilijk meetbaar zijn. Waar het om gaat, is dat we binnen de scholengroep de dialoog voeren over onderwijs en over wat wij daarbij onder "goed onderwijs" verstaan. Dit is een dialoog die blijvend gevoerd moet worden en ook verschilt op het niveau waarop je deze voert.

#### Het Element

In aanloop naar de nieuwbouw die in 2023 klaar zal zijn, hebben de beide locaties van Het Element het afgelopen jaar weer belangrijke stappen gezet. Een grote stap is geweest dat er een nieuwe directiestructuur is neergezet en de afdelingsleiders sinds begin van het schooljaar 2019/2020 in dienst zijn gekomen van beide besturen. Ook volgen groepen leerlingen les op de andere locatie. De medewerkers van de beide locaties worden steeds meer één team. Voor de leerlingen moet dit nog gaan gebeuren. Het is een uitdagend en complex traject, waarin mooie eerste gezamenlijke resultaten worden geboekt.

#### Oostwende College

De resultaten van de tl-afdeling waren reden tot zorg. Vervolgens is een plan van aanpak opgesteld om hier verbetering in aan te brengen.

De inspectie heeft in juni en juli 2019 een kwaliteitsonderzoek uitgevoerd. De inspectie heeft geconcludeerd dat de kwaliteitszorg van de school op orde is. De resultaten zijn op basis van de examens van 2019 op de norm uitgekomen. Dit heeft geleid tot het oordeel 'voldoende'. Uiteraard is het zeer belangrijk om de ingezette verbeteringen te borgen en de resultaten nog verder structureel te verbeteren. De strakke uitvoering van het verbeterplan speelt hierbij een cruciale rol.

#### Passend onderwijs

De scholen die in Amersfoort staan, vallen onder het samenwerkingsverband Eemland. Het Corlaer en Accent Nijkerk vallen onder het samenwerkingsverband Noordwest Veluwe.





Het college van bestuur maakt deel uit van het bestuur van Eemland. Voor het samenwerkingsverband Noordwest Veluwe is dit gedelegeerd aan mevrouw M. Haanschoten, locatiedirecteur van Accent Nijkerk en mevrouw Van de Gronden van het Corlaer College.

### **Toetsing en examinering**

Naar aanleiding van twee situaties van misstanden bij het Calvin College en het vmbo in Maastricht is er binnen het onderwijsveld een sterke focus komen te liggen op de schoolexamens en het onderliggende proces. Dit heeft o.a. geleid tot het opstellen van 9 actielijnen door de VO-raad waar elke school aan dient te werken. Binnen Meerwegen is hier meerdere keren over gesproken in het centraal management overleg. Er is centraal beleid geformuleerd t.a.v. de examencommissie en het examenreglement. Voor de overige actielijnen is afgesproken dat elke school dit intern oppakt en in het voorjaar van 2020 de stand van zaken wordt opgemaakt. Ook wordt gekeken waar gezamenlijk opgetrokken kan worden.

### **VMBO Sterk techniek**

Vijf techniescholen in de regio waaronder Het Element en het Corlaer nemen samen met het mbo en bedrijfsleven het initiatief om technisch onderwijs verder te ontwikkelen en af te stemmen op de regionale arbeidsmarkt.

De focus van de samenwerking is in twee hoofdpunten verdeeld: het versterken van het onderwijs op de technische vmbo's en het oppakken van de promotie van techniek in de regio.

Zowel leerlingen als ouders moeten al op de basisschool enthousiast worden gemaakt voor techniek. Ook het niet-technische vmbo moet techniek gaan aanbieden. Er wordt door de komst van dit voornemen al veel afgestemd tussen scholen, bedrijven en het mbo. Scholen en bedrijven die in het project investeren, zien deze input terug in bijvoorbeeld stageplaatsen en keuzedelen. De samenwerking tussen alle partijen moet ervoor zorgen dat de kwaliteit en continuïteit wordt gewaarborgd en er een stevig netwerk wordt gecreëerd tussen alle stakeholders.

Het projectplan is in 2019 opgesteld en goedgekeurd. In 2020 moet het project nader worden ingevuld en uitgevoerd.

### **Internationalisering**

Op Meerwegen niveau is in het manifest "*Voor die ene leerling*" het onderwijsvenster nadrukkelijk ook naar de wereld open gezet. Globalisering is nadrukkelijk opgenomen in onze gezamenlijke visie op onderwijs. De vertaling van dit strategisch uitgangspunt vindt op schoolniveau plaats. Zo zijn er internationale onderwijsprojecten, uitwisselingen, reizen en excursies en worden er expedities georganiseerd naar diverse landen waarbij de leerlingen een jaar lang geld inzamelen om een bepaald doel te bereiken in een ander land. Dit alles kan dichtbij zijn, maar ook buiten Europa. Ook in ons praktijkonderwijs is internationalisering een speerpunt om leerlingen kennis te laten maken met andere culturen. Er worden door onze scholen subsidies aangevraagd voor Europese projecten gerelateerd aan onderwijs. Samengevat geldt dat onze scholen actief zijn in het ontwerpen en uitvoeren van onderwijsplannen die letterlijk grensoverschrijdend zijn.





### Amersfoort Onderwijsstad 2020

In 2019 hebben de PO- en VO-besturen in Amersfoort in samenwerking met de gemeente en andere organisaties in de onderwijsketen een bidbook ingediend bij de Stichting Nationale Onderwijsweek om verkozen te worden tot Nationale Onderwijsstad. Dat is gelukt.

Dit houdt in dat de Nationale onderwijsweek in Amersfoort wordt georganiseerd. Ook komen hier diverse initiatieven uit voort waar de onderwijsinstellingen hun voordeel mee kunnen doen. Door de Corona crisis is de onderwijsweek verzet naar september 2021.

### Stakingen

In 2019 zijn twee dagen door de bonden uitgeroepen tot stakingsdag. In 2020 wordt in januari twee aansluitende dagen gestaakt. Binnen Meerwegen is de bereidheid tot staken aanwezig, maar niet dermate groot dat het onderwijs geen doorgang kan vinden. De eerste stakingsdag is besloten om geen loon in te houden. Er is toen duidelijk gecommuniceerd dat dit eenmalig was. De andere stakingsdagen is wel loon in gehouden.

Het college van bestuur steunt de politieke boodschap die de stakers over willen brengen en ondersteunt deze aan diverse onderwijstafels.

## 5.2 Onderwijsresultaten

### Inspectie oordelen

	Pro	Vmbo basis	Vmbo kader	Vmbo-gl/tl	havo	vwo
Pr033College	voldoende					
Accent Nijkerk	voldoende					
Corderius				goed	goed	goed
Corlaer		excellent	excellent	excellent	excellent	excellent
Farel				voldoende	excellent	excellent
Oostwende		voldoende	voldoende	voldoende	voldoende	
Het Element		voldoende	voldoende	voldoende		

Tabel 5 Inspectie oordelen per afdeling

De inspectie heeft de volgende onderzoeken uitgevoerd in 2019:

- Het vierjaarlijks onderzoek op bestuursniveau is uitgevoerd in 2018. Het rapport is verschenen in januari 2019.
- Oostwende College: de inspectie heeft onderzoek naar de kwaliteit van de tl-afdeling vanwege tegenvallende onderwijsresultaten. Het rapport is te lezen via de site van de inspectie: [Rapport Oostwende tl](#) . De inspectie heeft het oordeel 'voldoende' uitgesproken.





## Slagingspercentages per onderwijssoort, afgelopen 5 jaar

	Slaagpercentage 2018-2019	Landelijk gemiddelde	Perctiel	Aantal deelnemers	Aantal deelnemers					
					14-15	15-16	16-17	17-18	18-19	
<b>vmbo-b</b>		97,8 %	100	70	98%	98%	97%	100%	92%	
Corlaer College vmbo	02DC-000	100,0%	97,8 %	100	35	96%	100%	96%	100%	97%
Oostwende College	14RC-003	100,0%	97,8 %	100	8	100%	88%	100%	100%	90%
Het Element Kaliumweg	14RC-006	100,0%	97,8 %	100	27	98%	98%	98%	100%	87%
<b>vmbo-k</b>		94,6%	95,2 %	38	221	96%	98%	95%	95%	95%
Corlaer College vmbo	02DC-000	96,4%	95,2 %	47	84	99%	96%	97%	96%	92%
Oostwende College	14RC-003	96,2%	95,2 %	44	26	89%	100%	100%	96%	93%
Het Element Kaliumweg	14RC-006	92,8%	95,2 %	24	111	95%	99%	92%	93%	100%
<b>vmbo-(gjt)</b>		90,3%	92,5 %	25	290	97%	94%	91%	90%	94%
Corlaer College vmbo	02DC-000	88,7%	92,5 %	23	115	97%	91%	91%	89%	96%
Farel College	14RC-000	89,7%	92,5 %	27	68	97%	93%	93%	90%	85%
Oostwende College	14RC-003	83,3%	92,5 %	10	30	92%	91%	74%	83%	86%
Corderius College	14RC-004	98,5%	92,5 %	84	66	99%	100%	99%	98%	98%
Het Element Kaliumweg	14RC-006	81,8%	92,5 %	8	11	93%	100%	73%	82%	
<b>havo</b>		88,1%	87,7 %	50	328	94%	95%	89%	88%	89%
Corlaer College atheneum/havo	02DC-003	98,7%	87,7 %	97	79	99%	99%	97%	99%	90%
Farel College	14RC-000	90,3%	87,7 %	63	103	96%	96%	81%	90%	88%
Oostwende College	14RC-003	93,8%	87,7 %	84	16	82%	92%	89%	94%	100%
Corderius College	14RC-004	79,2%	87,7 %	10	130	93%	92%	90%	79%	88%
<b>vwo</b>		91,2%	91,5 %	43	193	91%	91%	92%	91%	95%
Corlaer College atheneum/havo	02DC-003	96,8%	91,5 %	86	31	100%	100%	97%	97%	100%
Farel College	14RC-000	85,0%	91,5 %	12	60	83%	96%	98%	85%	94%
Corderius College	14RC-004	93,1%	91,5 %	60	102	93%	86%	88%	93%	91%

Tabel 6 Slaagpercentages per afdeling, afgelopen 5 jaar





## Uitstroom praktijkonderwijs

Accent Nijkerk  
41297-26HU-000

Waar kwamen de leerlingen praktijkonderwijs die in 2016-2017 uitstroomden, na één jaar en na twee jaar terecht?

	Na één jaar			Na twee jaar		
	Aantal (school)	Percentage (school)	Percentage (vergelijkingsgroep)	Aantal (school)	Percentage (school)	Percentage (vergelijkingsgroep)
Werk	20	46,5%	36,1%	23	53,5%	41,0%
Arbeid	20	46,5%	32,9%	23	53,5%	37,7%
Beschut werk	0	0%	3,2%	0	0%	3,3%
Werk en Leren	< 5	7,0%	10,0%	< 5	7,0%	8,4%
Leren	11	25,6%	29,7%	6	14,0%	24,5%
Voortgezet onderwijs	0	0%	5,3%	0	0%	4,3%
VMBO	0	0%	2,3%	0	0%	1,9%
VSO	0	0%	3,0%	0	0%	2,4%
Anders	9	20,9%	18,9%	11	25,6%	21,8%
Geen informatie beschikbaar	0	0%	2,6%	0	0%	2,7%
Verhuizing naar het buitenland	0	0%	2,1%	< 5	2,3%	2,3%
Dagbesteding	6	14,0%	3,9%	5	11,6%	3,8%
Geen werk of school	< 5	4,7%	5,6%	< 5	2,3%	5,4%
Onbekend	< 5	2,3%	4,8%	< 5	9,3%	7,6%

Tabel 7 Uitstroom Accent Nijkerk

PRO33college (Accent Amersfoort)  
41297-28CA-000

Waar kwamen de leerlingen praktijkonderwijs die in 2016-2017 uitstroomden, na één jaar en na twee jaar terecht?

	Na één jaar			Na twee jaar		
	Aantal (school)	Percentage (school)	Percentage (vergelijkingsgroep)	Aantal (school)	Percentage (school)	Percentage (vergelijkingsgroep)
Werk	12	30,8%	36,1%	16	41,0%	41,0%
Arbeid	11	28,2%	32,9%	15	38,5%	37,7%
Beschut werk	< 5	2,6%	3,2%	< 5	2,6%	3,3%
Werk en Leren	6	15,4%	10,0%	< 5	7,7%	8,4%
Leren	14	35,9%	29,7%	14	35,9%	24,5%
Voortgezet onderwijs	0	0%	5,3%	0	0%	4,3%
VMBO	0	0%	2,3%	0	0%	1,9%
VSO	0	0%	3,0%	0	0%	2,4%
Anders	7	17,9%	18,9%	6	15,4%	21,8%
Geen informatie beschikbaar	< 5	2,6%	2,6%	0	0%	2,7%
Verhuizing naar het buitenland	0	0%	2,1%	0	0%	2,3%
Dagbesteding	< 5	2,6%	3,9%	< 5	2,6%	3,8%
Geen werk of school	< 5	7,7%	5,6%	< 5	5,1%	5,4%
Onbekend	< 5	5,1%	4,8%	< 5	7,7%	7,6%

Tabel 8 Uitstroom PRO33College





## Sociale veiligheid

Jaarlijks wordt de beleving van sociale veiligheid gemeten onder onze leerlingen. Hieronder de resultaten van 2019 per school en onderwijssoort.

School		Welbevinden	Ervaren veiligheid	Aantasting veiligheid
Landelijk gemiddelde	PrO	7,0	7,4	8,9
	brj	7,5	7,6	9,3
	vmbo	7,1	7,4	9,1
	vmbo-b	6,5	6,8	8,8
	vmbo-k	6,6	6,8	9,0
	vmbo-(g)t	6,7	6,9	9,1
	havo	7,0	7,0	9,2
	vwo	7,3	7,3	9,4
Accent Nijkerk 26HU-000	PrO	7,1	7,4	9,4
Corderius College 14RC-004	brj	7,6	7,7	9,6
	vmbo-(g)t	7,0	7,3	9,4
	havo	7,0	7,3	9,6
	vwo	7,6	7,5	9,6
Corlaer College atheneum/havo 02DC-003	havo	7,3	7,3	9,6
	vwo	7,6	7,3	9,7
Corlaer College vmbo 02DC-000	vmbo	6,8	6,9	9,5
	vmbo-b	6,8	6,8	9,6
	vmbo-k	6,4	6,4	9,3
	vmbo-(g)t	6,4	6,6	9,4
Farel College 14RC-000	brj	7,4	7,4	9,4
	vmbo-(g)t	6,7	6,8	9,5
	havo	7,2	6,9	9,6
	vwo	7,4	7,1	9,7
Het Element Kaliumweg 14RC-006	vmbo-b	6,5	6,6	9,2
	vmbo-k	6,0	6,1	9,3
Oostwende College 14RC-003	vmbo-b	6,3	6,7	9,4
	vmbo-k	7,2	7,1	9,3
	vmbo-(g)t	6,9	7,2	9,3
	havo	7,1	7,5	9,7
vwo	7,4	7,6	9,5	

### Legenda percentielscore

- Percentielscore 75 of hoger (25% best presterende scholen)
- Percentielscore tussen 25 en 75
- Percentielscore 25 of lager (25% slechtst presterende scholen)
- Percentielscore (nog) niet bepaald
- Landelijk gemiddelde

Tabel 9 Sociale veiligheid per afdeling





## Tevredenheid ouders

Jaarlijks wordt de tevredenheid onder ouders gemeten. Hieronder de cijfers per school en onderwijssoort.

School	Onderwijssoort	Algemene tevredenheid
Landelijk gemiddelde	PrO	8,3
	brj	8,4
	vmbo	7,8
	vmbo-b	7,5
	vmbo-k	7,7
	vmbo-(g)t	8,0
	havo	7,8
	vwo	8,3
Accent Nijkerk 26HU-000	PrO	8,2
Corderius College 14RC-004	brj	8,3
	vmbo-(g)t	8,1
	havo	8,3
	vwo	8,5
Corlaer College atheneum/havo 02DC-003	brj	8,2
	havo	7,7
	vwo	8,2
Corlaer College vmbo 02DC-000	vmbo	7,8
	vmbo-b	7,9
	vmbo-k	7,6
	vmbo-(g)t	7,6
Farel College 14RC-000	brj	8,5
	vmbo-(g)t	8,1
	havo	7,3
	vwo	7,9
Het Element Kaiiumweg 14RC-006	vmbo-b	7,2
	vmbo-k	7,5
Oostwende College 14RC-003	vmbo-b	7,8
	vmbo-k	8,3
	vmbo-(g)t	8,6
	havo	8,5
PRO33college (Accent Amersfoort) 28CA-000	PrO	8,5

### Legenda percentielscore

- Percentielscore 75 of hoger (25% best presterende scholen)
- Percentielscore tussen 25 en 75
- Percentielscore 25 of lager (25% slechtst presterende scholen)
- Percentielscore (nog) niet bepaald
- Landelijk gemiddelde

Tabel 10 Tevredenheid ouders per afdeling





### 5.3 Toelatingsbeleid

Leerlingen die kiezen voor één van onze scholen worden geplaatst in een brugklas. Hierbij houden we rekening met drie gegevens: het advies van de basisschool, het onderwijskundig rapport en de wens van de leerling en de ouders.

Leidend voor de plaatsing van een leerling is het advies van de basisschool. In twijfelgevallen wordt afgestemd met de basisschool en met de ouders. Uiteindelijk neemt de toelatingscommissie van de school dan de beslissing. In bijzondere gevallen kan er eerst een nader onderzoek worden gevraagd. Voor toelating in hogere leerjaren gelden de wettelijke eisen, zoals een overgangsbewijs. Indien een leerling niet tot de gewenste klas wordt toegelaten, krijgt hij/zij ook te horen waarom dat besluit is genomen.

De toelating tot onze scholen is op geen enkele manier afhankelijk van het wel of niet betalen van de vrijwillige ouderbijdrage.

Binnen Amersfoort zijn sinds het schooljaar 2018/2019 afspraken gemaakt over de regulering van leerlingstromen. Dit betekent dat elke school ruim van tevoren aangeeft voor hoeveel brugklassen er plek zal zijn. Het kan gebeuren dat een school zoveel aanmeldingen krijgt dat het gebouw niet groot genoeg is om iedereen te plaatsen. De scholen voor voortgezet onderwijs in de regio Amersfoort hebben afgesproken gezamenlijk voor een oplossing te zorgen wanneer er sprake is van over-aanmelding op één of meer scholen. De scholen maken 1 februari via hun eigen website bekend met hoeveel brugklassen zij in het komende schooljaar van start gaan. Het komt niet vaak voor, maar mocht een school meer aanmeldingen krijgen dan er leerlingen geplaatst kunnen worden, dan wordt er geloot. De criteria voor de loting kunnen per school verschillen. De scholen publiceren deze criteria voor de kerstvakantie op hun website, ook als zij verwachten dat loting niet nodig zal zijn. Ouders kunnen alle informatie over de procedure vinden op de website:

[www.vanbasisnaarbrug.nl](http://www.vanbasisnaarbrug.nl) Voor Meerwegen heeft de aanmelding in 2019 alleen op het Farel College geleid tot een loting. Het betrof hier uiteindelijk 12 leerlingen.

### 5.4 Onderzoek en ontwikkeling

Meerwegen heeft een partnerschap met de Hogeschool Utrecht, Hogeschool Windesheim en Universiteit Utrecht onder de naam Meerwegen opleidingschool. De gezamenlijke ambitie is om een rijke leeromgeving te creëren waarin studenten, leraren, scholen, opleiders en de lerarenopleidingen samen werken aan goed onderwijs.

Binnen de MOS neemt het doen van onderzoek een speciale plaats in. Doordat studenten stagelopen in een bepaalde fase van hun studie en onderzoek daar deel vanuit maakt, worden er in de school dus vele onderzoeken uitgevoerd. Per school is er een onderzoekscoördinator aangesteld die jaarlijks een plan maakt voor onderzoeken die zinvol zouden kunnen zijn voor de school. De student voert binnen die kaders een onderzoek uit, zodat ook de school baat heeft bij het uitgevoerde onderzoek. Het schooljaar 19/20 staat in het teken van de afsluiting van de periode van aspirant status en de opmaat naar de accreditatie van bekostigde opleidingschool in februari 2020.







## 5.5 Prestatiebox

Scholen in het voortgezet onderwijs hebben in 2019 € 315,50 euro per leerling gekregen vanuit de Prestatiebox. Het geld uit de Prestatiebox is bedoeld om de ambities uit het sectorakkoord vo te realiseren. De zeven ambities uit het sectorakkoord worden hieronder opgesomd met daarbij de activiteiten die onze scholen ondernemen die bijdragen aan de ambitie:

1. Uitdagend onderwijs voor elke leerling
  - Ons Manifest heet 'Voor die ene leerling'. We willen elke leerling uitdagend onderwijs op maat bieden. In onze kaderbrief 2019 was het speerpunt: maatwerk.
  - Een aantal van onze scholen bieden lente- of zomerscholen.
  - We zetten nadrukkelijk in op de 3 aspecten van onderwijs: te weten kwalificatie, socialisatie en persoonsvorming.
  - Alle scholen bieden mogelijkheid voor vervroegd examen doen of examen op een hoger niveau.
2. Eigentijdse voorzieningen
  - Onze scholen vervullen een actieve rol t.a.v. de curriculumherziening Curriculum.nu. Een aantal bijeenkomsten is op onze scholen georganiseerd en een behoorlijke groep docenten heeft een actieve rol in de projectgroep.
  - Onze scholen maken gebruik van ICT waar dat het onderwijsproces ondersteunt. Er worden bewuste keuzes gemaakt wanneer ICT in te zetten en wanneer niet. Op scholengroep niveau is er een expertisegroep ICT ingericht waar scholen best practices met elkaar uitwisselen.
3. Brede vorming voor alle leerlingen
  - De drieslag van onderwijs komt nadrukkelijk terug in ons strategisch plan het 'Manifest'.
  - Burgerschap maakt bij alle scholen onderdeel uit van het onderwijsprogramma. Een voorbeeld hiervan is dat onze scholen de maatschappelijke stage blijven aanbieden, ondanks dat dit door de overheid niet meer verplicht is gesteld.
4. Partnerschap in de regio
  - Meerwegen vervult een actieve rol in de regio door deel te nemen in diverse projecten en samenwerkingen. Voorbeelden hiervan zijn: de VO-kamer, het project Utrecht Leert, de Human Capital Agenda vanuit de Economic Board Utrecht en Amersfoort Onderwijsstad. Daarnaast zijn er intensieve samenwerkingen met twee andere besturen in respectievelijk Het Element (Meridiaan College) en PR033College (Onderwijsgroep Amersfoort), omdat het vmbo en praktijkonderwijs in stand te houden.
5. Scholen als lerende organisaties
  - Meerwegen leidt jaarlijks 200 studenten op samen met de Hogeschool Utrecht, Windesheim en Universiteit Utrecht. Dit gebeurt in de MOS, Meerwegen





opleidingsschool. De MOS heeft op dit moment de aspirant status en wordt in 2020 beoordeeld door de NAVO t.b.v. accreditatie.

6. Koppeling van onderwijs- en personeelsontwikkeling
  - In 2019 is een belangrijke stap gezet door de inrichting van de strategische personeelsplanning. Er is nu duidelijkheid in de kwaliteit en kwantiteit per vakgebied. Dit vormt de basis voor verdere professionele ontwikkeling.
  - Ook is er een expertisegroep HR waarin de rectoren van de scholen samen met HR het personeelsbeleid ontwikkelen.
  
7. Nieuwe verhoudingen in verantwoording en toezicht
  - De governance binnen Meerwegen is regelmatig onderwerp van gesprek met de raad van toezicht en de medezeggenschapsraad. De Code goed bestuur wordt hierin gevolgd en nageleefd. De raad van toezicht hanteert een nieuw opgesteld toezichtkader en spreekt regelmatig met de gmr en het cmo.
  - Onze scholen bieden minimaal de basiskwaliteit, maar hanteren daar bovenop eigen aspecten van kwaliteit. Eind 2018 heeft de inspectie haar 4 jaarlijks onderzoek uitgevoerd en ook beoordeeld dat dit het geval is. Binnen onze scholen hebben 3 afdelingen het oordeel 'goed' gekregen en zijn 7 afdelingen 'excellent'.

De gelden die wij krijgen uit de Prestatiebox zetten wij dus in om bij te dragen aan de zeven ambities. De scholen krijgen het geld op basis van het aantal leerlingen dat zij hebben en bepalen zelf op welke van de ambities zij het geld inzetten. Over het totaal genomen zijn de zeven ambities verweven in ons eigen beleid.

## **5.6 Toekomstige ontwikkelingen onderwijs, kwaliteitszorg en duurzaamheid**

Ook in de toekomst zullen wij blijven inzetten op maatwerk en eigentijds onderwijs. Deze ontwikkeling is reeds in gang gezet en wordt voortgezet. Ook worden voorbereidingen getroffen op het nieuwe curriculum door een actieve bijdrage van docenten en door input te leveren.

Het voorstel ligt nu voor bij de Tweede kamer. Het zal nog enige tijd duren voordat er meer duidelijkheid is of de inhoud en de invoering van het nieuwe curriculum doorgang vinden.

Elke school heeft een systeem van kwaliteitszorg ingericht passend bij de eigen situatie. We willen het komende jaar meer inzetten op onderlinge uitwisseling bijvoorbeeld tussen de beleidsmedewerkers kwaliteit en tussen de rectoren. Ook op de onderlinge uitwisseling tussen docenten bijvoorbeeld door het organiseren van een onderwijsconferentie op 12 maart 2020. Elke school laat daar zien waar zij trots op zijn, zodat andere scholen daar van kunnen leren. We denken dat we het feit dat we een scholengroep beter kunnen benutten door onderlinge contacten te leggen en goede voorbeelden met elkaar te delen.

In onze visie staat dat wij willen bijdragen aan een duurzame wereld. Centraal wordt dit als eis meegenomen in ons inkoopbeleid en bij nieuw- en verbouwprojecten. Daarnaast





## Meerwegen scholengroep voor die ene leerling

vertaalt elke school dit in eigen beleid en in de investeringen die een school doet, afhankelijk van de eigen vermogenspositie. Voorbeelden hiervan zijn de plannen tot aanschaf van een warmtepompvoorziening en zonnepanelen.





## 6 Hoofdstuk 6 - Voor die ene medewerker

In dit hoofdstuk wordt nader ingegaan op het personeelsbeleid binnen de scholengroep. De doelen van de school zijn het uitgangspunt voor strategisch personeelsbeleid. Voortvloeiend hieruit zijn gezamenlijke Meerwegen thema's bepaald. Deze thema's worden periodiek besproken in de expertisegroep personeel waarin alle scholen en het stafbureau vertegenwoordigd zijn. Hieronder zullen de belangrijkste strategische thema's van 2019 worden toegelicht.

### Strategische personeelsplanning

Strategische personeelsplanning is een hulpmiddel om te sturen op een optimale bezetting. Het project strategische personeelsplanning is vervolgd tijdens 2019. Het resultaat is een kwantitatieve analyse per school en Meerwegen totaal. We hebben hiermee inzicht in de ontwikkeling van ons medewerkersbestand de aankomende vijf jaren. De gegevens laten zien wanneer en in welke vakgebieden er overschotten en tekorten zijn. Deze te verwachten overschotten en tekorten vragen om aandacht voor (interne) mobiliteit en duurzame inzetbaarheid. De inzichten vanuit strategische personeelsplanning dienen als basis bij het opstellen van de voorjaarsbegroting en de meerjarenbegrotingen. Het up-to-date houden van strategische personeelsplanning is opgenomen in de planning- en control cyclus.

### Regionale aanpak lerarentekort

In 2019 hebben 5 schoolbesturen in Amersfoort een subsidieaanvraag gedaan in het kader van "Utrecht Leert". Deze subsidie voor de regionale aanpak lerarentekort is toegekend. In het samenwerkingsverband tussen Stichting Meridiaan College, Onderwijsgroep Amersfoort, ROC Midden Nederland, MBO Amersfoort en Meerwegen scholengroep is actief samengewerkt aan de aanpak van actuele lerarentekorten in de regio.

Als Meerwegen scholengroep hebben we ons ingetekend voor de actielijn "inductie en gepersonaliseerd werkgeverschap". De inductiefase van startende leraren zal worden uitgebreid van 3 naar 5 jaar. Dit om uitval van docenten na de inductiefase te doen afnemen. Hier is in 2019 een start mee gemaakt.

Daarnaast hebben wij meegedaan aan het ontwikkel- en innovatiefonds. Met het innovatie – en ontwikkelfonds wilden de deelnemende schoolbesturen in Amersfoort scholen en docenten stimuleren om te innoveren binnen hun eigen vakgebied of te investeren in ontwikkeling. Docenten en/of schoolleiding konden een onderzoeksvoorstel indienen. Hier is binnen Meerwegen goed gebruik van gemaakt; er zijn 26 onderzoeksvorstellen ingestuurd. De subsidie is aan 3 docenten toegekend. Zij gaan in schooljaar 2019-2020 met hun onderzoeksvoorstel aan de slag.

### Meerwegen Leergang Onderwijskundig leiderschap

In het schooljaar 2019-2020 biedt de Meerwegen scholengroep een ontwikkelprogramma voor onderwijskundig leiderschap voor leraren aan. Het ontwikkelprogramma wordt begeleid door de 'Teach and Learn Academy'. Het ontwikkelprogramma is bedoeld voor de leraar die een voortrekkersrol heeft binnen het team of een onderdeel van de school. Het is





een leergang voor de leraar die wil doorgroeien naar een rol waarin de leraar leiding kan geven aan leren en leerprocessen.

De competenties waar de medewerker in deze training aan werkt, passen bij de profielen die de VO-raad heeft opgesteld. Het ontwikkelprogramma bestaat uit drie leerlijnen: persoonlijk leiderschap, veranderprocessen en bedrijfsmatig handelen. De leidinggevende van de deelnemende leraar heeft de rol van coach en facilitator. In het schooljaar 2019-2020 nemen 25 leraren deel aan het ontwikkelprogramma.

#### **Beleid inzake beheersing van uitkering na ontslag**

Het beleid om een uitkering na beëindiging van de benoeming te voorkomen is ook tijdens 2019 gecontinueerd. Het streven is om vroegtijdig medewerkers te begeleiden naar ander werk. Per casus wordt bekeken of het inzetten van een externe partij zinvol is. In 2019 zijn twee oud-medewerkers begeleid door een externe partij (Activasz). Deze twee begeleidingstrajecten zijn nog niet afgerond.





## 7 Hoofdstuk 7 - Ondersteunende processen

In dit hoofdstuk wordt een aantal ondersteunende processen besproken die niet vallen onder Onderwijs, Medewerkers of Financiën.

### Huisvesting

Binnen de scholen van Meerwegen wordt steeds de beoordeling gemaakt of een investering in stenen zinvol is. Deze vraag heeft aan belang gewonnen door het doordecentraliseren van de huisvestingsmiddelen, waarmee duidelijkheid is gekomen over het moment van (ver)nieuwbouw. De volgende projecten liepen in 2019 of zijn in 2019 gestart:

- Nieuwbouw Het Element: de planning is dat in 2023 het nieuwe gebouw wordt opgeleverd. Er is een stuurgroep geformeerd die dit project aanstuurt. Er wordt samengewerkt met HEVO (een bureau voor bouwmanagement). Er is een architect geselecteerd, de Zwarte Hond. Aan het einde van dit schooljaar wordt het gebouw aan de Kaliumweg leeggeruimd en wordt tijdelijke huisvesting betrokken. Het gebouw wordt vervolgens gesloopt, zodat op diezelfde plek het nieuwe gebouw gebouwd kan worden. Het project loopt op planning.
- Verbouwing De Kolk: dit betreft een bijgebouw bij het Corderius. Dit gebouw wordt verbouwd, zodat er meer lokalen in gehuisvest kunnen worden. Er ligt een investeringsplan aan ten grondslag.
- Verbouwing Corlaer: er wordt geïnvesteerd in het vmbo gebouw aansluitend op het onderwijsconcept.
- Verbouwing Oostwende College: er zijn contacten met de gemeente over een verbouwing van het gebouw in het kader van het concept ondernemend leren. M3V heeft een onderzoek verricht naar de mogelijkheden. Dit plan moet nog besproken worden met de gemeente.

### Kwaliteitszorg

Het bevoegd gezag is eindverantwoordelijk en aanspreekbaar op de onderwijskwaliteit van de scholen. Hoewel binnen Meerwegen een besturingsfilosofie wordt gehanteerd waarbij verantwoordelijkheden zo diep mogelijk worden gelegd en de scholen integrale verantwoordelijkheid dragen, zijn er duidelijke afspraken gemaakt over de onderwijskwaliteit. Het college van bestuur moet zicht hebben op hoe het ervoor staat en kunnen bijsturen indien nodig. Ten aanzien van de onderwijskwaliteit is een aantal belangrijke aspecten benoemd die periodiek gevolgd en besproken worden. Dit geldt ten eerste voor de examenresultaten. Gedurende het jaar wordt minimaal 2x besproken hoe de prognoses zijn t.a.v. overgangs- en examenresultaten en welke gevolgen dat heeft. Examenresultaten komen daardoor niet als een verrassing en tijdig ingrijpen is mogelijk. Ten tweede wordt al zodra dat mogelijk is, een prognose opgesteld voor het onderwijsresultatenmodel. Op die manier is al vroegtijdig bekend hoe een school ervoor staat op de 4 indicatoren en kan ingegrepen worden als dat nodig is. Ten derde worden in-, door- en uitstroomcijfers jaarlijks in kaart gebracht en besproken. Dit wordt voor elke school afzonderlijk gedaan, waarbij ook nadrukkelijk vergelijkingen worden





gemaakt tussen de scholen en afdelingen, zodat men zich ook een beeld kan vormen hoe goed het gaat.

Wat in ons strategisch beleidsplan, het Manifest, staat beschreven, moet tot leven komen in de praktijk. Dat is de belangrijkste voorwaarde om het te laten slagen. Een goede cyclus van kwaliteitszorg is daarin onmisbaar. In de kwaliteitszorg gaan we uit van de PDCA cyclus. Met het Manifest en de doorvertaling daarvan in de schoolplannen werken we aan de Plan-fase. Door het inrichten van de beleidscyclus gaan we over tot uitvoering van de plannen.

De wijze waarop het college van bestuur stuurt op de onderwijskwaliteit is belegd in de beleidscyclus. Door deze cyclus goed in te richten kan de bestuurder invulling geven aan de begrippen 'richting', 'ruimte', 'ruggensteun' en 'rekenschap' op alle beleidsterreinen en met name op de onderwijskwaliteit, aangezien dit het primaire proces binnen onze organisatie betreft en de kern is van de bestuurlijke verantwoordelijkheid.

Met de totstandkoming van het Manifest was het tijd en was er de gelegenheid er om onze beleidscyclus bij te stellen. De uitgangspunten op basis waarvan wij onze cyclus inrichten vanaf het schooljaar 2018-2019 zijn de volgende:

- De besturingsfilosofie is leidend voor de manier waarop we onze beleidscyclus inrichten.
- Het Manifest (strategisch plan) is onze toetssteen die richting geeft aan de plannen (schoolplannen en jaarplannen).
- De schoolplannen en jaarplannen vormen de basis voor de inhoud van de overlegvormen die wij inrichten.
- De onderleggers voor dit alles zijn het Onderzoekskader van de onderwijsinspectie, het toezichtkader van de raad van toezicht en de Code goed bestuur.

Een belangrijke lijn is die van de planvorming. Die lijn loopt vanaf het Manifest, via het schoolplan naar het jaarplan van de school. Deze plannen bevatten in ieder geval de onderdelen: onze leerling, onze medewerker en ons onderwijs. Het Onderzoekskader van de inspectie biedt zicht op de basiskwaliteit waar onze scholen in ieder geval aan moeten voldoen, maar onze strategie is nadrukkelijk om ook eigen aspecten van kwaliteit te benoemen aansluitend bij 'het sterke merk' en de doelgroep van de school.

Een andere lijn is die van beneden naar boven, de verantwoordingslijn. Scholen verantwoorden zich naar het college van bestuur op basis van hun schoolplan en de indicatoren voor basiskwaliteit uit het Onderzoekskader van de inspectie. Het college van bestuur verantwoordt zich naar de raad van toezicht op basis van het toezichtkader van de rvt.

Zowel van boven naar beneden, als andersom, is er sprake van congruentie: zowel de plannen als de verantwoording vanuit de verschillende niveaus passen in elkaar en sluiten op elkaar aan.

Door te sturen op deze twee lijnen kan het college van bestuur haar verantwoordelijkheid nemen voor de gebieden: onderwijskwaliteit, goed werkgeverschap, een financieel gezonde bedrijfsvoering en de kwaliteitszorg.





Een belangrijk onderdeel in de beleidscyclus zijn de halfjaargesprekken. In deze gesprekken worden aan het begin van het schooljaar de plannen besproken, worden afspraken gemaakt voor het komende schooljaar en wordt halverwege en aan het eind van het jaar geëvalueerd wat er is bereikt. Deze gesprekken worden breed gevoerd. Naast de schooldirectie ook met leerlingen, medewerkers en andere betrokkenen bij de school. Hierdoor ontstaat een breed beeld. Het idee is om op termijn ook andere scholen mee te laten draaien met deze gesprekken, zodat er een vorm van collegiale visitatie ontstaat.

De inspectie heeft in haar vierjaarlijks onderzoek de kwaliteitszorg beoordeeld. Dat heeft geleid tot de volgende beoordeling:

Kwaliteitszorg en ambitie	O	V	G
KA1 Kwaliteitszorg		•	
KA2 Kwaliteitscultuur			⊗
KA3 Verantwoording en dialoog		•	

Een toelichting op deze oordelen is te vinden in het inspectierapport ([Rapport vierjaarlijks onderzoek Meerwegen januari 2019](#)).

### Duurzaamheid

Onze missie luidt 'wij willen iets betekenen voor een betere, duurzame en inclusieve wereld'. Vanuit deze missie geven onze scholen nadere invulling aan duurzaamheid. Centraal is hiervoor geen beleid ontwikkeld. Scholen voeren daarin hun eigen beleid. Bij ver- of nieuwbouwprojecten is duurzaamheid één van de aspecten dat wordt meegenomen in het programma van eisen.

Als symbolische bijdrage aan wat er op de scholen aan initiatieven leeft, is op centraal niveau via de organisatie *Trees for All* besloten zelf de eerste 100 bomen te planten in het aan te leggen Meerwegen bos. Dit bos moet gaan groeien uit de CO2-compensatie bijdragen die de scholen van ouders vragen bij de diverse reizen.

### Klachtafhandeling

De Meerwegen scholengroep heeft een interne commissie voor de behandeling van klachten. Zowel klachten met betrekking tot arbeidsrechtelijke zaken als leerling-zaken kunnen bij deze commissie worden neergelegd. Daarnaast kunnen medewerkers van de scholengroep melding doen van een misstand binnen de organisatie die het algemeen maatschappelijk belang schaadt (Klokkenluidersregeling). Onze insteek is dat een klacht wordt opgelost op schoolniveau. Als dat niet mogelijk blijkt, vindt een gesprek plaats met het college van bestuur. Pas als dat niet tot tevredenheid leidt, wordt de klacht voorgelegd aan de klachtencommissie.

Het afgelopen jaar is de klachtencommissie niet in een zitting bijeen geweest. Afgelopen jaar zijn er 11 klachten binnengekomen bij het college van bestuur. Hiervan zijn er 7 opgelost door bemiddeling of door terug te verwijzen naar de directeur/rector. Vier ervan zijn behandeld door het college van bestuur en is er een gesprek gevoerd met de ouder(s). Het was niet nodig om de klachtencommissie in te schakelen.





## 8 Hoofdstuk 8 - Financiële situatie

Hieronder is het gerealiseerde resultaat en het effect hiervan op de financiële kengetallen nader toegelicht. De onderstaande bedragen zijn vermeld in € x 1.000.

### Gerealiseerd resultaat 2019

Het gerealiseerde resultaat over 2019 bedraagt € 3.417 positief (2018: € 2.537) en is daarmee € 880 hoger ten opzichte van 2018 en € 2.413 hoger dan het begrote resultaat over 2019. Het gerealiseerde resultaat kan als volgt worden weergegeven:

	Begroting 2019	Werkelijk 2019	Werkelijk 2018	Vershil werkelijk - begroting	Vershil 2019-2018
Rijksbijdragen	€ 58.658	€ 60.320	€ 59.228	€ 1.661	€ 1.091
Overige overheidsbijdragen en -subsidies	€ 2.126	€ 2.166	€ 2.213	€ 39	€ -48
Overige baten	€ 2.964	€ 3.262	€ 3.068	€ 299	€ 195
<b>Totaal baten</b>	<b>€ 63.748</b>	<b>€ 65.748</b>	<b>€ 64.509</b>	<b>€ 1.999</b>	<b>€ 1.238</b>
Personeelslasten	€ 49.911	€ 49.341	€ 48.027	€ -570	€ 1.313
Afschrijvingen	€ 1.825	€ 1.756	€ 2.116	€ -69	€ -360
Huisvestingslasten	€ 3.407	€ 3.382	€ 3.212	€ -25	€ 171
Overige lasten	€ 7.595	€ 7.842	€ 8.606	€ 247	€ -765
<b>Totaal lasten</b>	<b>€ 62.738</b>	<b>€ 62.321</b>	<b>€ 61.961</b>	<b>€ -417</b>	<b>€ 360</b>
Financiële baten	€ 2	€ 2	€ 2	€ -0	€ -1
Financiële lasten	€ 8	€ 11	€ 14	€ 3	€ -2
<b>Totaal financiële baten en lasten</b>	<b>€ 6</b>	<b>€ 10</b>	<b>€ 11</b>	<b>€ 4</b>	<b>€ -2</b>
<b>Resultaat</b>	<b>€ 1.004</b>	<b>€ 3.417</b>	<b>€ 2.537</b>	<b>€ 2.413</b>	<b>€ 880</b>

Tabel 11 Gerealiseerd resultaat

Voor de analyse van het gerealiseerde resultaat 2019 ten opzichte van 2018 en de begroting verwijzen wij naar de toelichting op de staat van baten en lasten in de jaarrekening.

### Taalcentrum Nieuwland

In de VO-kamer is begin 2016 besloten om onder gezamenlijke bestuurlijke verantwoordelijkheid een nieuw tweede Taalcentrum (hierna: TC 2) te starten.

Omdat Meerwegen de expertise voor deze onderwijsvorm al in huis had, is de uitvoering voor TC 2 opnieuw aan Meerwegen opgedragen. Aan dit project zijn risico's op personeel- en mede daarom op financieel gebied verbonden. Het financiële risico bestaat voornamelijk uit een niet-toereikende bekostiging door de overheid. Het personele risico betreft vooral het hebben van doorlopende verplichtingen aan personeelsleden die in dienst zijn op het moment dat het project (onvoorzien) ten einde loopt. Deze risico's dragen de schoolbesturen in de VO-kamer gezamenlijk. Daartoe is een garantstelling (convenant) door alle besturen ondertekend. In het voorjaar van 2019 is door de VO-kamer besloten om TC 2 te sluiten.

In het bovenstaande resultaat over 2019 van de stichting is € 156 (2018: € 290) opgenomen voor het resultaat van Taalcentrum Nieuwland.



### Ontwikkeling financiële positie

Voor de beoordeling van de financiële positie van de stichting worden de hieronder weergegeven ratio's gebruikt. In de kolom "Inspectie" zijn de signaleringswaarden opgenomen die de Inspectie van het Onderwijs (hierna: Inspectie) hanteert voor haar financiële risicoanalyse in het toezicht op de financiële positie van de schoolbesturen. In de kolom Meerwegen zijn de interne normen weergegeven.

	Begrip	2019	2018	2017	2016	2015	Inspectie	Meerwegen
<b>S</b>	Solvabiliteit 2	69,0%	67,2%	57,6%	54,2%	48,9%	S<30 %	S>30%
<b>L</b>	Current ratio	2,1	1,7	1,2	1,1	0,9	L ≤0,75	L>1,0
<b>R</b>	Rentabiliteit	5,2%	3,9%	3,1%	0,6%	-2,4%	R<0 (cum laatste drie jaar) R<- 5% (cum laatste twee jaar) R<- 10% (laatste jaar)	R>0 (cum laatste drie jaar) R>- 5% (cum laatste twee jaar) R>- 10% (laatste jaar)
<b>H</b>	Huisvestingsratio	6,6%	6,8%	5,2%	6,9%	7,2%	H>10 %	H<8%
<b>WL</b>	Weerstandsliquiditeit	15,5%	9,2%				nvt	WL>5,5%
<b>W</b>	Weerstandsvermogen	22,8%	17,9%	14,8%	12,2%	12,5%	W<5 %	W>5%

Tabel 12a ratio's financiële positie

Begrip	Definitie
Solvabiliteit 2	Eigen vermogen+voorzieningen/balanstotaal
Current ratio	Vlottende activa/kortlopende schulden
Rentabiliteit	Resultaat/totale baten
Huisvestingsratio	Huisvestingslasten+afschrijvingen gebouwen en terreinen/totale lasten
Weerstandsliquiditeit	Buffervermogen/totale baten (norm) Netto werkkapitaal/totale baten (realisatie)
Weerstandsvermogen	Eigen vermogen/totale baten

Tabel 12b definitie per ratio

De solvabiliteit 2 (eigen vermogen + voorzieningen / balanstotaal) is een indicator voor de mate waarin een organisatie op langere termijn aan haar verplichtingen kan voldoen. De Meerwegen hanteert voor dit kengetal dezelfde grens als de Inspectie van hoger dan 30%. Ultimo 2019 bedraagt de solvabiliteit 69% en ligt daarmee ruim boven de norm.



De current ratio is een maatstaf voor de mate waarin een organisatie in staat is om op korte termijn aan haar verplichtingen te voldoen. Een score van 1 geeft aan dat uit de vlottende activa precies de kortlopende verplichtingen betaald kunnen worden. De Inspectie hanteert voor de current ratio als ondergrens 0,75 Meerwegen een ondergrens van 1,0. Ultimo 2019 bedraagt de current ratio voor de stichting 2,1.

De rentabiliteit geeft aan welk resultaat wordt gehaald met het beschikbare niveau aan baten. Meerwegen volgt voor dit kengetal de normering van de Inspectie en beoordeelt dit kengetal over de afgelopen drie jaar. De rentabiliteit over 2019 bedraagt 5,2%. Dit kengetal voldoet daarmee aan de norm.

De huisvestingsratio geeft aan welk deel van de totale lasten wordt besteed aan huisvesting. Huisvestingskosten zijn een relatief klein deel van de lasten, maar als ze door te grote investeringen in vastgoed te hoog oplopen, is bezuinigen op personeelslasten vaak de enige uitweg, met alle negatieve gevolgen van dien voor de onderwijskwaliteit. Meerwegen hanteert een bovengrens voor dit kengetal van 8%. In 2019 bedragen de huisvestingslasten 6,6% van de totale lasten. Dit percentage ligt daarmee onder de gestelde bovengrens.

De weerstandsliquiditeit legt een verband tussen de omvang van het benodigde buffervermogen op basis van het financiële risicoprofiel (norm) en het netto werkkapitaal (realisatie) in relatie tot de baten.

Het netto werkkapitaal is het verschil tussen de vlottende activa enerzijds en de vlottende passiva anderzijds. De uitkomst zegt iets over de mate waarin de organisatie op korte termijn kan beschikken over voldoende liquiditeiten. Op basis van de risico-analyse voor Meerwegen bedraagt de norm over 2019 5,5%. De werkelijke weerstandsliquiditeit bedraagt ultimo 2019 15,5%.

Het weerstandsvermogen legt een relatie tussen de omvang van het eigen vermogen en de baten.

Meerwegen hanteert de norm van de Inspectie voor het weerstandsvermogen van 5%. Ultimo 2019 bedraagt het weerstandsvermogen voor de stichting 22,8% en ligt daarmee boven de norm.

### **Treasurystatuut**

Uit dit statuut is o.a. vastgelegd dat beschikbare middelen, ongeacht het feit of deze zijn verkregen vanuit overheidsmiddelen of uit andere bron, risicomijdend worden belegd. Tevens zijn in het statuut afspraken vastgelegd over de beheersing van rentekosten en –risico's en financierings- en beleggingsvraagstukken. In 2019 is geen sprake geweest van het beleggen van beschikbare middelen.





## 9 Hoofdstuk 9 Risicomanagement

In dit hoofdstuk wordt nader ingegaan op de risico's waar de Meerwegen scholengroep en de afzonderlijke scholen mee te maken hebben. Ook wordt het proces rond de inrichting van het risicomanagement nader toegelicht.

### Risicomanagement

De schooldirecties en het bestuur hebben in het laatste kwartaal van 2018 de belangrijkste risico's en beheersingsmaatregelen in kaart gebracht. Hierbij zijn de kans, de impact en de werking van de relevante beheersingsmaatregelen voor de verschillende risico's ingeschat. Het resultaat is een risicoprofiel per school en voor het bestuur als geheel. Hierna zijn de risico's met de hiervoor genoemde inschatting vertaald naar het benodigde weerstandsvermogen en -liquiditeit per school en voor het bestuur als geheel. Dit geheel vormt het startpunt voor het verder integreren van risicomanagement in de beleidscyclus van de scholen.

### Intern risicobeheersingssysteem

Het cvb en de controller zullen in nauwe samenwerking met de schooldirecties, de financieel- en de personeelsadviseur het interne risicobeheersingssysteem verder vormgeven. Hierbij vormt de huidige besturingsfilosofie, waarbij het uitgangspunt voor risicomanagement is: "als risico's zich voordoen op schoolniveau dienen deze ook op schoolniveau te worden beheerd en dient op dat niveau een risicobuffer gevormd te worden", de basis.

Als onderdelen van het interne risicobeheersingssysteem zullen o.a. de volgende onderdelen verder worden uitgewerkt:

- hanteren van het Manifest als toetssteen voor beleidsplannen van de scholen en het bestuursbureau;
- de vertaling van het Manifest naar kernwaarden binnen de scholen en het bestuursbureau;
- het ontwikkelen van financiële kaders die ruimte, richting en ruggensteun geven aan de schooldirecties voor het ontwikkelen en uitvoeren van het beleid;
- het verder ontwikkelen en uitvoeren van de beleidscyclus om vast te stellen of de beleidsplannen worden gerealiseerd;
- het verder ontwikkelen van het besluitvormingsproces waarin gedeeld leiderschap een centraal thema is;
- het vormgeven aan ondersteunende informatiesystemen die inzicht geven in de status van het gerealiseerde beleid (bijvoorbeeld in de vorm van prestatie-indicatoren en dashboards);
- het optimaliseren van ondersteunende processen o.a. met behulp van kennis op het gebied van Lean.





### **Risicoprofiel en belangrijkste risico's**

Uit het risicoprofiel van de scholengroep als geheel blijkt dat om alle risico's binnen 1 jaar in hun maximale omvang af te kunnen dekken een buffervermogen van € 8.100.000 benodigd is. Omdat niet alle risico's zich op hetzelfde moment in hun maximale omvang openbaren, is via een rekensimulatie bepaald dat met een gewenste zekerheid van 90% een aan te houden vermogen van € 3.646.000 voldoende is om het financiële risicoprofiel af te kunnen dekken. Hierbij dient rekening te worden gehouden met de beschikbaarheid van dit buffervermogen in relatie tot de aanwezige liquiditeitspositie. Op basis van de huidige situatie blijkt dat het sturen op kasstromen een belangrijk aandachtspunt blijft.

De belangrijkste risico's die onderdeel zijn van de risicoprofielen van de scholen zijn:

- onvoorzienbare en onbeheersbare fluctuaties in leerlingaantallen;
- financiële gevolgen van beëindiging van een arbeidsrelatie ter voorkoming van een geschil of om een bestaand geschil op te lossen (o.a. arbeidsconflicten);
- instabiliteit in bekostiging;
- onvolledige indexatie van bekostiging;
- ziekte bij medewerkers;
- arbeidsmarkt schaarste;
- uitvoeringsrisico's in de bedrijfsvoering.

De bovenstaande risico's zijn uitgewerkt in de risicoprofielen per school. Hierbij zijn ook de aanwezige beheersmaatregelen beschreven. Tevens is bij het opvangen van de financiële gevolgen bij het optreden van de risicogebeurtenis een inschatting gemaakt van de flexibiliteit in de kostenstructuur van de scholen. De risicoprofielen zijn een hulpmiddel voor de schoolleiding voor het prioriteren en inzetten van de beschikbare middelen voor het realiseren van de doelstellingen.

Vanaf 2019 zijn de risicoprofielen de basis voor het integreren van risicomanagement in de beleidscyclus van de scholen.





## 10 Hoofdstuk 10 - Toekomstparagraaf

In dit hoofdstuk is de verplichte continuïteitsparagraaf opgenomen op grond van artikel 4 lid 4 van de Regeling jaarverslaggeving onderwijs. In dit hoofdstuk zijn de gevraagde gegevens op basis van de bijlage 3 bij het hiervoor genoemde artikel weergegeven. Het betreft de personele bezetting in FTE, leerlingaantallen, de meerjarenbegroting (balans en exploitatierekening) inclusief een toelichting, de rapportage over de aanwezigheid en werking van het interne risicobeheersingssysteem. Een beschrijving van de belangrijkste risico's en onzekerheden en de rapportage van het toezichthoudende orgaan zijn in dit jaarverslag opgenomen in hoofdstuk 11 en hoofdstuk 4.

### 10.1 Interne ontwikkelingen

#### Begrotingscyclus 2020-2024

Het begrotingsproces is opgebouwd uit de Meerjarenbegroting 2020-2024 voortkomend uit de de Voorjaarsbegroting 2019-2020 zoals deze voor de zomer is vastgesteld.

Het werken met een voorjaarsbegroting heeft in de voorgaande begrotingsjaren verschillende voordelen opgeleverd. Zo is er kort-cyclischer een nauwkeuriger beeld ontstaan van de ontwikkeling van de financiële positie. Daarnaast kunnen directies en het bestuur strakker sturen, bijvoorbeeld op de beheersing van de formatie in relatie tot de meest recente ontwikkeling van het aantal leerlingen.

Voor de meerjarenbegroting zijn de kaders gehanteerd uit de kaderbrief voor het opstellen van de meerjarenbegroting 2020-2024 en het nieuwe toetsingskader dat in juli 2019 is vastgesteld door het cvb.

Het nieuwe toetsingskader bestaat uit drie onderdelen:

- 1) Financieel normenkader;
- 2) Kwalitatief toetsingskader uitgaven huisvesting;
- 3) Beleid kostenflexibiliteit;

#### Financieel normenkader

In dit normenkader is de definitie van het begrip Investeringsruimte en het toetsingskader voor de financiële positie uitgewerkt.

De investeringsruimte voor een school bestaat uit het saldo tussen het beschikbare netto werkkapitaal minus de benodigde buffer ter afdekking van de financiële risico's. Het netto werkkapitaal is het verschil tussen de vlottende activa enerzijds en de vlottende passiva anderzijds. De uitkomst zegt iets over de mate waarin de organisatie op korte termijn kan beschikken over voldoende liquiditeiten.

Bij de bepaling van de investeringsruimte gelden o.a. de volgende uitgangspunten:

- de investeringsruimte wordt, in aansluiting op de besturingsfilosofie, in beginsel per school bepaald;





- de toetsing of de begrote investeringen passen binnen de investeringsruimte vindt jaarlijks plaats bij het opstellen van de meerjarenbegroting in het najaar;
- indien er binnen de begrotingsperiode géén investeringsruimte beschikbaar is voor een school en er wel noodzakelijke investeringen gedaan moeten worden, zal het cvb deze situatie met de betreffende directie bespreken en zal hierover door het cvb een besluit worden genomen. Dit besluit komt in het cmo aan de orde volgens het principe “pas toe of leg uit”;
- de niet-benutte investeringsruimte van centraal/staf blijft in beginsel in de begrotingscyclus 2020-2024 en 2021-2025 als buffer bij centraal/staf staan, om eventuele noodzakelijke investeringen die niet kunnen worden gefinancierd uit de investeringsruimte bij een school te kunnen financieren. Bij de begrotingscyclus 2022-2026 in het najaar van 2021 zal worden beoordeeld op grond van de ontwikkeling van de investeringsruimte per school en de Stichting als geheel hoe zal worden omgegaan met dit surplus.

Het toetsingskader voor de financiële positie voorziet in het bepalen van de financiële ruimte voor de school, zodat inzicht bestaat of de in schoolplan uiteengezette onderwijsvisie kan worden gefinancierd (“financiële speelruimte”). Op het niveau van de Stichting is het toetsingskader het middel voor het bewaken van de ontwikkeling van de financiële positie op totaalniveau.

Het toetsingskader voor de financiële positie is gebaseerd op de volgende uitgangspunten:

- de kengetallen die de Onderwijsinspectie hanteert voor de beoordeling van de financiële positie zijn de basis voor het toetsingskader;
- als interne norm binnen Meerwegen dienen in beginsel de gehanteerde signaleringswaarden door de Onderwijsinspectie als uitgangspunt;
- in aanvulling hierop is de current ratio op grond van algemeen gehanteerde beginselen vastgesteld op  $> 1,0$ . De huisvestingsratio is op grond van ervaringen uit het verleden en de ontwikkelingen op het gebied van onderwijshuisvesting in Amersfoort vastgesteld op  $< 8\%$ ;
- het toetsingskader is uitgebreid met het begrip weerstandsliquiditeit. Dit is het netto werkkapitaal dat nodig is om het financieel risicoprofiel met een gewenst zekerheidspercentage van 90% af te dekken. De norm voor de weerstandsliquiditeit verschilt per school en is gebaseerd op de uitkomsten van de uitgevoerde risico-analyse in 2018. De financiële risico's worden eens in de twee jaar geactualiseerd, waarbij de hoogte van de weerstandsliquiditeit waar nodig wordt bijgesteld. De eerste actualisering vindt plaats in november/december 2020;
- het toetsingskader is verder uitgebreid met een kengetal voor de bewaking van de kostenflexibiliteit voor personele kosten;
- het toetsingskader zal door het cvb in overeenstemming met de hantering bij de Onderwijsinspectie als een soort van “zeef” worden gebruikt bij de toetsing op de ingediende meerjarenbegrotingen;





Het toetsingskader ziet er als volgt uit:

	Begrip	Meerwegen	Inspectie
<b>S</b>	Solvabiliteit 2 (in %)	>30	>30
<b>L</b>	Current ratio	>1,0	>0,75
<b>R</b>	Rentabiliteit (in %)	>0 (cum laatste drie jaar) >-5 (cum laatste twee jaar) >-10 (laatste jaar)	>0 (cum laatste drie jaar) >- 5 (cum laatste twee jaar) >- 10 (laatste jaar)
<b>P</b>	Kosten-flexibiliteit personeel (in %)	>5,6	
<b>H</b>	Huisvestings-ratio (in %)	<8	<10
<b>W</b>	Weerstands-vermogen (in %)	>5	>5
<b>WL</b>	Weerstands-liquiditeit (in %)	Obv risico-analyse	

Tabel 13 Financieel toetsingskader

De normen van de Onderwijsinspectie zijn zodanig gepresenteerd in bovenstaande tabel dat vergelijking met de interne normen duidelijker zichtbaar is.

Begrip	Definitie
Solvabiliteit 2	Eigen vermogen+voorzieningen/balanstotaal
Current ratio	Vlottende activa/kortlopende schulden
Rentabiliteit	Resultaat/totale baten
Kostenflexibiliteit personeel	Vaste personele kosten/Totale personele kosten
Huisvestingsratio	Huisvestingslasten+afschrijvingen gebouwen en terreinen/totale lasten
Weerstandsvermogen	Eigen vermogen/totale baten
Weerstandsliquiditeit	Buffervermogen/totale baten (norm) Netto werkkapitaal/totale baten (realisatie)

Tabel 14 Definitie van de ratio's







De **solvabiliteit 2** (eigen vermogen + voorzieningen / balanstotaal) is een indicator voor de mate waarin een organisatie op langere termijn aan haar verplichtingen kan voldoen.

De **current ratio** is een maatstaf voor de mate waarin een organisatie in staat is om op korte termijn aan haar verplichtingen te voldoen. Een score van 1 geeft aan dat uit de vlottende activa precies de kortlopende verplichtingen betaald kunnen worden.

De **rentabiliteit** geeft aan welk resultaat wordt gehaald met het beschikbare niveau aan baten. De Inspectie beoordeelt dit kengetal over de afgelopen drie jaar.

De **kostenflexibiliteit personeel** geeft aan welk deel van de totale personele kosten als vast kan worden beschouwd. Dit kengetal geeft dus impliciet inzicht in de aanwezige flexibele schil van de schoolorganisatie. In relatie met het weerstandsvermogen (risico-profiel) van de school geven deze kengetallen inzicht in het vermogen van de school om bij fluctuerende leerlingaantallen tijdig maatregelen te kunnen nemen om gezonde financiële positie te behouden. De norm van 5,6% voor geheel Meerwegen is onderbouwd in een aparte notitie "Kostenflexibiliteit".

De **huisvestingsratio** geeft aan welk deel van de totale lasten wordt besteed aan huisvesting. Huisvestingskosten zijn een relatief klein deel van de lasten, maar als ze door te grote investeringen in vastgoed te hoog oplopen, is bezuinigen op personeelslasten vaak de enige uitweg, met alle negatieve gevolgen van dien voor de onderwijskwaliteit.

Het **weerstandsvermogen** legt een relatie tussen de omvang van het eigen vermogen en de baten. De Inspectie hanteert voor het weerstandsvermogen een ondergrens van 5%.

De **weerstandsliquiditeit** legt een verband tussen de omvang van het benodigde buffervermogen op basis van het financiële risicoprofiel (norm) en het netto werkkapitaal (realisatie) in relatie tot de baten.

Het netto werkkapitaal is het verschil tussen de vlottende activa enerzijds en de vlottende passiva anderzijds. De uitkomst zegt iets over de mate waarin de organisatie op korte termijn kan beschikken over voldoende liquiditeiten.

#### Kwalitatief toetsingskader uitgaven huisvesting (zie ook verderop bij de meerjaren investeringsbegroting 2020-2024)

In de mjb 2020-2024 zijn bedragen opgenomen voor geplande uitgaven voor huisvesting in de vorm van verbouwingen en groot onderhoud. Bij het vaststellen en goedkeuren van de mjb 2020-2024 door het cvb, respectievelijk de rvt geldt de kanttekening dat deze uitgaven voor huisvesting nog dienen te worden getoetst aan het kwalitatieve toetsingskader uitgaven huisvesting. Deze toetsing vindt afzonderlijk plaats aan de hand van concrete investeringsplannen, waaruit blijkt dat aan de gestelde voorwaarden uit het kwalitatieve toetsingskader wordt voldaan. Deze voorwaarden, die ontbindend zijn, luiden:

- dat investeringen in gebouwen niet mogen leiden tot de uitbreiding van het aantal m2 zoals is overeengekomen in de reguleringsafspraken en afspraken omtrent IHP/DDC in gemeente Amersfoort;
- de onderwijskundige visies van de scholen, die zijn beschreven in het schoolplan getoetst aan het Manifest "Voor die ene leerling", zijn leidend. Hierbij is in de plannen aandacht gegeven aan de uitwerking van leren-theorie en leren-praktijk, flexibiliteit binnen de onderwijsruimten en duurzaamheid met betrekking tot energieverbruik.





### Beleid kostenflexibiliteit

De eind 2018 uitgevoerde financiële risico-analyse heeft duidelijk gemaakt dat kostenflexibiliteit een belangrijk thema is voor de organisatie. Immers, hoe flexibeler je bent in je kostenstructuur, hoe eenvoudiger je baten en lasten weer in evenwicht kunt krijgen wanneer een gewijzigde omstandigheid daarom vraagt en dus hoe minder financiële risico's er gelopen worden.

Om de mate van kostenflexibiliteit van een organisatie te kunnen beoordelen, is het noodzakelijk om inzicht te hebben in de kostenstructuur van de organisatie. Uit de kostenstructuur van Meerwegen over 2018 blijkt dat 81,7% van de lasten bestaat uit personele lasten en dus 18,3% bestaat uit materiële lasten.

In het beleid kostenflexibiliteit is uitgewerkt hoe Meerwegen met het thema kostenflexibiliteit omgaat.

Bij het opstellen van de mjb 2020-2024 is door de scholen een start gemaakt met het in kaart brengen van de flexibele schil op korte en middellange termijn in de vorm van een Strategische Personeelsplanning (SPP). Verder zal door de nieuwe wet WAB (Wet Arbeidsmarkt in Balans) die met ingang van 2020 geldt, de mate van flexibiliteit naar verwachting worden beïnvloed. Door deze omstandigheden is in deze mjb 2020-2024 nog geen expliciete aandacht besteed aan de uitwerking van dit thema. Het cvb besloot om bij het opstellen van de vjb 2020-2021 aan de uitwerking van de kostenflexibiliteit expliciet aandacht te geven.

Het bovenstaande nieuwe toetsingskader leidt volgens het cvb tot een meer congruente toepassing van de huidige besturingsfilosofie en allocatiesystematiek. De gestelde kaders geven de schoolleiding richting, ruimte en ruggensteun om de eigen onderwijsvisie op basis van een solide en transparante financiële onderbouwing te realiseren. De schoolleiding heeft hierbij de gebruikelijke verantwoordelijkheid om rekenschap af te leggen over het gevoerde beleid, waaronder de rechtmatige en doelmatige besteding van de verkregen middelen.

### **Leerlingaantallen en personele bezetting in FTE**

Het verwachte verloop van de leerlingaantallen en personele bezetting over de periode 2020 tot en met 2024 kan als volgt worden weergegeven:

	Begroting 2020	Begroting 2021	Begroting 2022	Begroting 2023	Begroting 2024
Leerlingtelling per 1 oktober voorgaand jaar	6.466	6.374	6.314	6.300	6.308
<b>Kengetallen personeel</b>					
FTE inzet directie	16	16	16	16	16
FTE inzet OP	413	396	385	383	382
FTE inzet OOP	162	156	153	152	152
FTE inzet totaal	591	568	554	552	550
<b>Verhoudingen personeel en leerlingen</b>					
Leerlingen per FTE OP	15,7	16,1	16,4	16,4	16,5
Leerlingen per FTE OOP	40,0	41,0	41,3	41,5	41,6
Leerlingen per FTE totaal	10,9	11,2	11,4	11,4	11,5

Tabel 15 verwachte ontwikkeling leerlingaantal en personele bezetting





Hieruit blijkt dat het aantal leerlingen per fte onderwijzend personeel in de begrotingsperiode naar verwachting licht zal stijgen.

### **Huisvestingsbeleid**

Per 1 januari 2019 is het onderwijshuisvestingsbeleid doorgedecentraliseerd naar de coöperatie Samenfoort VO. Deze coöperatie voert de zorgplicht van de gemeente Amersfoort uit op het gebied van (ver)nieuwbouw en renovatie van de schoolgebouwen. Belangrijk eerste project voor onze stichting is de nieuwbouw voor Het Element (geplande oplevering voorjaar 2023). De financiering van dit gebouw zal plaatsvinden vanuit de coöperatie waaraan een overeengekomen bestuurlijke eigen bijdrage wordt toegevoegd.





## Investerings 2020-2024

De begrote investeringen over 2020-2024 zijn als volgt weer te geven:

Recapitulatie naar investeringscategorie	MJB 2020	MJB 2021	MJB 2022	MJB 2023	MJB 2024
12120 - Verbouwingen	€ 2.195.000	€ 1.060.000	€ 75.000	€ 75.000	€ 85.000
12200 - Inventaris en apparatuur	€ 402.000	€ 249.000	€ 1.025.000	€ 199.000	€ 255.000
12210 - Machines en installaties	€ 40.000	€ 40.000	€ 20.000	€ 10.000	€ 10.000
12220 - Bureaustoelen	€ 9.000	€ 26.000	€ 1.000	€ 6.000	€ -
12230 - Schoolmeubilair	€ 92.000	€ 36.000	€ 51.000	€ 61.000	€ 76.000
12240 - Kantoormeubilair	€ 8.000	€ 1.000	€ 11.000	€ 11.000	€ 5.000
12250 - Hardware	€ 416.000	€ 472.000	€ 307.000	€ 380.000	€ 313.000
12260 - Software	€ 35.000	€ 10.000	€ 10.000	€ 5.000	€ 5.000
12300 - Boeken	€ 10.000	€ 10.000	€ 10.000	€ 10.000	€ -
12110 - Gebouwen	€ -	€ -	€ 1.800.000	€ -	€ -
<b>Totaal</b>	<b>€ 3.207.000</b>	<b>€ 1.904.000</b>	<b>€ 3.310.000</b>	<b>€ 757.000</b>	<b>€ 749.000</b>
Recapitulatie naar school					
Corderius	€ 760.000	€ 97.000	€ 162.000	€ 154.000	€ 145.000
Farel	€ 1.405.000	€ 1.342.000	€ 140.000	€ 171.000	€ 134.000
Het Element	€ -	€ -	€ 2.600.000	€ 30.000	€ -
Corlaer	€ 790.000	€ 300.000	€ 300.000	€ 300.000	€ 300.000
Accent Nijkerk	€ 99.000	€ 95.000	€ 28.000	€ 32.000	€ 100.000
PRO33 College	€ 133.000	€ 70.000	€ 80.000	€ 70.000	€ 70.000
Stafbureau	€ 20.000	€ -	€ -	€ -	€ -
<b>Totaal</b>	<b>€ 3.207.000</b>	<b>€ 1.904.000</b>	<b>€ 3.310.000</b>	<b>€ 757.000</b>	<b>€ 749.000</b>

Tabel 16 Investerings 2020 - 2024

In deze begroting is een bedrag van ca. € 5,3 miljoen opgenomen voor investeringen in gebouwen. Hiervan heeft ca. € 1,8 miljoen betrekking op de te verwachten eigen bijdrage voor de nieuwbouw van Het Element. De nieuwbouw van Het Element zal naar verwachting starten medio 2020 en de oplevering is gepland voor het voorjaar 2023.

Bij het vaststellen en goedkeuren voor de mjb 2020-2024 door het cvb, respectievelijk de rvt geldt de kanttekening dat de hierboven genoemde investeringen in verbouwingen voor het grootste deel nog dienen te worden getoetst aan het kwalitatieve toetsingskader uitgaven huisvesting. Deze toetsing kan pas plaatsvinden aan de hand van concrete investeringsplannen, waaruit blijkt dat aan de gestelde voorwaarden uit het kwalitatieve toetsingskader wordt voldaan. Van de € 3,5 miljoen die in het bovenstaande overzicht is opgenomen voor verbouwingen is op dit moment € 0,4 miljoen getoetst en goedgekeurd door het cvb.

### Onderzoek en ontwikkeling

Meerwegen neemt deel in het Onderwijspact regio Utrecht ("Utrecht Leert"). Deze alliantie beoogt samenwerking, enerzijds gericht op het vergroten van de aantrekkelijkheid van de regio als leef- en werkplek, anderzijds gericht op verbetering en innovatie van de onderwijsorganisatie. Eén van de lijnen binnen het Onderwijspact is het moderniseren van de arbeidsstructuur. Deze lijn is gericht op onderzoek en onderwijsontwikkeling. De organisatiestructuren van scholen zijn diep ingebed in de werkwijze en cultuur van de school als organisatie. De mogelijkheden om interessante loopbanen voor docenten te creëren met interne groei in de eigen organisatie zijn door deze structuren soms beperkt. We willen de docent als professional meer autonomie bieden door het taakbeleid te moderniseren, carrièrekansen verbreden door variëteit aan te brengen in de functiebouw en door onderwijs anders te organiseren door ruimte te creëren en perspectieven te bieden door het anders inzetten van onderwijstijd en de docent. Op deze manier werken we niet alleen aan het realiseren van meer gepersonaliseerd werkgeverschap, maar ook aan



moderne en professionele schoolorganisaties die zich kunnen profileren als aantrekkelijk werkgever. Daarnaast geldt dat we de begeleiding van startende leraren intensiveren door onder meer de begeleidingstrajecten te verlengen naar vijf jaar.

## Meerjarenbegroting 2020 - 2024

### Taalcentrum Nieuwland

De begroting van het Taalcentrum Nieuwland (hierna: TC 2) is niet opgenomen in de onderstaande meerjarenbegroting. De begroting voor TC 2 over de periode 2019-2020 is opgenomen in de businesscase 2016-2020. Deze is in 2016 is goedgekeurd door de leden van de VO-kamer (waaronder Meerwegen scholengroep) en wordt jaarlijks geëvalueerd. Bij het opstellen van de voorjaarsbegroting 2019-2023 is de hiervoor genoemde businesscase beoordeeld en door de leden van de VO-kamer besloten om TC 2 te sluiten met ingang van schooljaar 2019-2020.

### Balans

De meerjaren balans over 2020 tot en met 2024 kan als volgt worden weergegeven (bedragen in euro x 1.000):

	<b>Begroot 2020</b>	<b>Begroot 2021</b>	<b>Begroot 2022</b>	<b>Begroot 2023</b>	<b>Begroot 2024</b>
(bedragen in € x 1.000)					
Materiele vaste activa	11.090	10.932	12.284	11.171	10.194
Voorraden	31	31	31	31	31
Vorderingen	840	840	840	840	840
Liquide middelen	13.882	14.455	14.866	16.373	17.476
	<b>25.843</b>	<b>26.258</b>	<b>28.021</b>	<b>28.414</b>	<b>28.540</b>
Eigen Vermogen	12.805	13.051	13.461	13.852	13.969
Voorzieningen	5.209	5.378	4.931	5.113	5.302
Langlopende schulden	0	0	1.800	1.620	1.440
Kortlopende schulden	7.829	7.829	7.829	7.829	7.829
	<b>25.843</b>	<b>26.258</b>	<b>28.021</b>	<b>28.414</b>	<b>28.540</b>

Tabel 17 balans 2020-2024

Bij het opstellen van de balans is er van uitgegaan dat er geen maatregelen worden genomen met betrekking tot het beheer van het werkkapitaal (vorderingen en kortlopende schulden blijven gelijk). Verder is bij het opstellen van de mjb uitgegaan dat de eigen bijdrage voor de bouw van Het Element van € 1,8 miljoen extern zal worden gefinancierd.

### Exploitatierkening

De meerjaren-exploitatierkening over 2020 tot en met 2024 kan als volgt worden weergegeven:



(bedragen x € 1.000)	2020	2021	2022	2023	2024
<b>Baten</b>					
Rijksbijdragen	57.031	55.784	55.163	55.104	54.987
Overige overheidsbijdragen en -subsidies	2.476	2.373	2.562	2.562	2.537
Overige baten	2.686	2.674	2.668	2.662	2.660
<b>Totale baten</b>	<b>62.193</b>	<b>60.831</b>	<b>60.393</b>	<b>60.329</b>	<b>60.184</b>
<b>Lasten</b>					
Personeelslasten	49.127	48.065	47.671	47.781	47.899
Afschrijvingen	1.954	2.061	1.958	1.870	1.725
Huisvestingslasten	3.346	3.156	3.086	3.077	3.264
Overige lasten	7.370	7.296	7.261	7.203	7.174
	61.795	60.577	59.976	59.932	60.061
<b>Financiële baten en lasten</b>					
Rentebaten	1	2	2	2	2
Rentelasten	9	9	9	9	9
<b>Totale financiële baten en lasten</b>	<b>-8</b>	<b>-7</b>	<b>-7</b>	<b>-7</b>	<b>-7</b>
<b>Resultaat</b>	<b>389</b>	<b>246</b>	<b>410</b>	<b>390</b>	<b>116</b>

Tabel 18 meerjarenexploitatierkening 2020-2024

De rijksbijdragen vertonen een dalende tendens in de begrotingsperiode doordat het aantal leerlingen naar verwachting licht zal dalen.

De overige overheidsbijdragen en -subsidies stijgen doordat meer middelen voor de realisatie van Passend Onderwijs worden verwacht van de samenwerkingsverbanden. Zoals reeds is vermeld onder “Meerjarenbegroting 2020-2024” zal in het eerste kwartaal van 2020 een voorjaarsbegroting worden opgesteld.

## Financieringsstructuur

### Algemeen

Zoals reeds is uiteengezet in hoofdstuk 8 worden voor de beoordeling van de financiële positie van de stichting de hieronder genoemde ratio's gebruikt. Voor de definities van deze kengetallen verwijzen wij daarom naar hoofdstuk 8.

In de kolom “Inspectie” zijn de signaleringswaarden opgenomen die de Inspectie van het Onderwijs (hierna: Inspectie) hanteert voor het toezicht op de financiële positie van de schoolbesturen.

Het overzicht van de financiële kengetallen over de periode 2020-2024 op basis van de goedgekeurde meerjarenbegroting kan als volgt worden weergegeven:





	Begrip	2020	2021	2022	2023	2024	Inspectie	Meerwegen
<b>S</b>	Solvabiliteit 2	70%	70%	66%	67%	67%	S<30 %	S>30%
<b>L</b>	Current ratio	1,9	2,0	2,0	2,2	2,3	L ≤0,75	L>1,0
<b>R</b>	Rentabiliteit	0,6%	0,4%	0,7%	0,6%	0,2%	R<0 (cum laatste drie jaar) R<- 5% (cum laatste twee jaar) R<- 10% (laatste jaar)	R>0 (cum laatste drie jaar) R>- 5% (cum laatste twee jaar) R>- 10% (laatste jaar)
<b>H</b>	Huisvestingsratio	6,7%	6,7%	6,6%	6,6%	6,7%	H>10 %	H<8%
<b>W</b> <b>L</b>	Weerstands-liquiditeit	11%	12%	13%	16%	17%	nvt	WL>5,5%
<b>W</b>	Weerstands-vermogen	21%	21%	22%	23%	23%	W<5 %	W>5%

Tabel 19 ratio's financiële positie

#### Verwachte ontwikkeling ratio's

De weergegeven ratio's zijn gebaseerd op de goedgekeurde meerjarenbegroting 2020 uit november 2019.

Voor de periode 2020-2024 geldt dat de solvabiliteit op niveau blijft.

Voor de liquiditeit geldt dat deze over de periode 2020-2024 boven de Meerwegen norm ligt en een stijgende tendens vertoont.





### Kasstroom en financieringsbehoefte

De verwachte kasstromen over de periode 2020 tot en met 2024 kunnen als volgt worden weergegeven:

<b>Verwachte kasstroom uit operationele activiteiten</b>	<b>begroot 2020</b>	<b>begroot 2021</b>	<b>begroot 2022</b>	<b>begroot 2023</b>	<b>begroot 2024</b>
Resultaat	389	246	410	390	116
Aanpassingen voor:					
- afschrijvingen	1953	2062	1958	1871	1726
- dotatie voorziening groot onderhoud	686	686	686	686	736
- uitgaven groot onderhoud (onttrekking)	-1542	-877	-1499	-874	-986
- mutaties voorzieningen	375	360	366	370	439
Veranderingen in vlottende middelen					
- voorraden	0	0	0	0	0
- vorderingen	0	0	0	0	0
- schulden	0	0	0	0	0
<b>(A)Totaal kasstroom uit operationele activiteiten</b>	<b>1860</b>	<b>2477</b>	<b>1921</b>	<b>2443</b>	<b>2031</b>
<b>Verwachte kasstroom uit investeringsactiviteiten</b>					
Investerings in materiële vaste activa	-3207	-1904	-3310	-757	-749
<b>(B)Totaal kasstroom uit investeringsactiviteiten</b>	<b>-3207</b>	<b>-1904</b>	<b>-3310</b>	<b>-757</b>	<b>-749</b>
<b>Verwachte kasstroom uit financieringsactiviteiten</b>					
Nieuw opgenomen leningen	0	0	1800	0	0
Aflossing langlopende schulden	0	0	0	180	180
<b>(C)Totale kasstroom uit financieringsactiviteiten</b>	<b>0</b>	<b>0</b>	<b>1800</b>	<b>-180</b>	<b>-180</b>
<b>Verwachte mutatie liquide middelen</b>	<b>-1347</b>	<b>573</b>	<b>411</b>	<b>1506</b>	<b>1102</b>
<b>Verwacht verloop liquide middelen</b>					
Stand per 1-1	15231	13884	14457	14868	16374
Mutatie liquide middelen	-1347	573	411	1506	1102
<b>Stand per 31-12</b>	<b>13884</b>	<b>14457</b>	<b>14868</b>	<b>16374</b>	<b>17476</b>

Tabel 20 verwachte kasstromen 2020-2024







**Meerwegen** scholengroep  
voor die ene leerling

## 11 Hoofdstuk 11 - Ondertekening





## 12 Bijlage 1 - Nevenfuncties van bestuur en toezicht

### 12.1 Nevenfuncties raad van toezicht

#### A. Vermeer-Hordijk

Rol/aandachtsgebied voorzitter  
Geboortjaar 1956  
Nevenfuncties  
• Geen.



#### A.G. Lengkeek

Rol/aandachtsgebied lid, aandachtsgebied financiën  
Beroep community banker Rabobank Amersfoort  
Eemland  
Geboortjaar 1967  
Nevenfuncties  
• voorzitter Kenniscentrum Duurzaam Bouwen  
• vice-voorzitter Amersfoortsch Golfgenootschap  
• columnist Ondernemen Amersfoort  
• secretaris Vathorst Golf  
• bestuurslid Financials Eemland



#### S.H. Koning

Rol/aandachtsgebied lid, op voordracht gmr  
Beroep directeur Academie Pedagogiek en  
Onderwijs Saxion Hogeschool  
Geboortjaar 1962  
Nevenfuncties  
• lid RvT Stichting Gereformeerd Voortgezet Onderwijs Oost-Nederland  
• bestuurder Vriendenstichting Gereformeerde Schoolvereniging Prof. Dr. S. Greijdanus  
• lid raad van advies Forum C  
• bestuurder ESKon B.V.  
• eigenaar Bureau Koning



#### H. Geerts

Rol/aandachtsgebied lid, aandachtsgebied financiën  
Beroep register accountant en partner HLG  
Holding BV  
Geboortjaar 1968  
Nevenfuncties





## Meerwegen scholengroep

voor die ene leerling

- bestuurslid - penningmeester Amersfoortsch Golfgenootschap
- bestuurder/eigenaar Robin's Hood Holding Geerts B.V.

### R. Zondervan

Rol/aandachtsgebied

Beroep

Geboortjaar

Nevenfuncties

- Geen.

lid, aandachtsgebied onderwijs

senior strategy officer Rabobank Group

1978



### J. Jonker

Rol/aandachtsgebied

Beroep

Geboortjaar

Nevenfuncties

- Geen.

lid, aandachtsgebied onderwijs

directeur health care bij ING

1971



### Potentieel tegenstrijdige belangen

Aan de functie van intern toezichthouder is zodanig invulling gegeven dat de leden ten opzichte van elkaar, het bestuur en welk deelbelang dan ook onafhankelijk en kritisch kunnen opereren.

Bij twee leden van de raad van toezicht is sprake van een potentieel tegenstrijdig belang. Hierna is omschreven welk belang het betreft en op welke wijze hiermee wordt omgegaan.

De heer A.G. Lengkeek (rvt lid tot 1 augustus 2019) en de heer R. Zondervan zijn werkzaam voor de Rabobank Group. De Rabobank Randmeren – een andere entiteit binnen de Rabobank Group - is hoofdbankier van de Meerwegen scholengroep.

Werkwijze: zowel de heer Lengkeek als de heer Zondervan hebben geen inhoudelijk klantcontact en bedienen daarnaast geen eigen portefeuille. Zij nemen binnen de raad van toezicht geen deel aan beraadslaging of besluitvorming rond bancaire zaken.





## 12.2 Nevenfuncties college van bestuur

### L.J. Kentson

Rol/aandachtsgebied voorzitter college van bestuur

Geboortjaar 1958

#### Taken/nevenfuncties

- Vicevoorzitter Platform Leraren van het Jaar (voorheen LerarenKamer);
- lid adviesraad Stichting leerKRACHT;
- lid raad van advies, instituut Archimedes Hogeschool Utrecht;
- lid adviesraad E-wise;
- lid regiegroep Onderwijspact Utrecht Leert;
- lid gebruikersraad VO-academie;
- lid bestuur Human Capital Agenda EBU;
- lid bestuur Stichting Samenwerkingsverband V(S)O Eemland;
- Penningmeester bestuur Huisvestingscoöperatie Samenfoort VO.





**Meerwegen** scholengroep  
voor die ene leerling

## 13 Bijlage 2: Jaarrekening

### Balans

De bedragen zijn opgenomen in € x 1.000 tenzij anders aangegeven.





### BALANS PER 31-12-2019

(na resultaatbestemming)

Activa	31 december 2019		31 december 2018	
	EUR	EUR	EUR	EUR
<b>Vaste activa</b>				
1.2 Materiële vaste activa		10.208		10.506
<b>Vlottende activa</b>				
1.4 Voorraden	-		31	
1.5 Vorderingen	2.584		1.401	
1.7 Liquide middelen	16.813		12.496	
		<u>19.397</u>	<u>13.928</u>	
<b>Totaal activa</b>		<u><b>29.605</b></u>	<u><b>24.434</b></u>	

Passiva	31 december 2019		31 december 2018	
	EUR	EUR	EUR	EUR
2.1 Eigen Vermogen		14.959		11.575
2.2 Voorzieningen		5.457		4.839
2.4 Kortlopende schulden		9.190		8.020
<b>Totaal passiva</b>		<u><b>29.605</b></u>	<u><b>24.434</b></u>	





## Staat van baten en lasten

<b>Baten</b>	<b>Realisatie 2019</b>	<b>Begroting 2019</b>	<b>Realisatie 2018</b>	<b>Realisatie vs.</b>	
				<b>2019 vs 2018</b>	<b>Begroot</b>
Rijksbijdragen	62.125	60.387	60.858	1.267	1.738
Overige overheidsbijdragen en -subsidies	360	397	584	-224	-38
College-, cursus-, les- en examengelden					
Baten werk i.o.v. derden					
Overige baten	3.241	2.919	3.051	190	321
<b>Totaal baten</b>	<b>65.726</b>	<b>63.704</b>	<b>64.493</b>	<b>1.233</b>	<b>2.022</b>
<b>Lasten</b>					
Personeelslasten	49.792	50.315	48.499	1.293	-523
Afschrijvingen	1.763	1.825	2.191	-428	-61
Huisvestingslasten	3.382	3.407	3.212	171	-25
Overige lasten	7.364	7.147	8.043	-679	217
<b>Totaal lasten</b>	<b>62.302</b>	<b>62.694</b>	<b>61.945</b>	<b>357</b>	<b>-392</b>
<b>Saldo baten en lasten</b>	<b>3.424</b>	<b>1.010</b>	<b>2.548</b>	<b>876</b>	<b>2.415</b>
<b>Overige baten en lasten</b>					
Financiële baten en lasten	-9	-6	-11	2	-3
<b>Exploitatieresultaat</b>	<b>3.415</b>	<b>1.004</b>	<b>2.537</b>	<b>879</b>	<b>2.412</b>





## Kasstroomoverzicht

	2019		2018	
	EUR	EUR	EUR	EUR
<b>Kasstroom uit operationele activiteiten</b>				
Resultaat	3.425		2.548	
Aanpassingen voor:				
- afschrijvingen	1.815		2.039	
- mutaties voorzieningen	618		472	
	<u>2.432</u>		<u>2.511</u>	
Veranderingen in vlottende middelen				
- voorraden	31		21	
- vorderingen	1.183-		937	
- schulden	1.170		1.863-	
	<u>18</u>		<u>905-</u>	
<i>(A)Totaal kasstroom uit operationele activiteiten</i>		5.876		4.155
<b>Kasstroom uit investeringsactiviteiten</b>				
Investerings in materiële vaste activa	1.517-		1.588-	
Desinvesteringen in materiële vaste activa	-		129	
Investerings in immateriële vaste activa	-		-	
Desinvesteringen in immateriële vaste activa	-		-	
Mutaties leningen	-		-	
Overige investeringen in financiële vaste activa	-		-	
<i>(B)Totaal kasstroom uit investeringsactiviteiten</i>		1.517-		1.459-
<b>Kasstroom uit financieringsactiviteiten</b>				
Betaalde, respectievelijk ontvangen rente	10-		12-	
<i>(C)Totale kasstroom uit financieringsactiviteiten</i>		10-		12-
<b>Overige balansmutaties</b>		32-		-
<b>Mutatie geldmiddelen</b>		<u>4.317</u>		<u>2.684</u>







## Toelichting bij de jaarrekening

### Algemeen

#### Juridische vorm en voornaamste activiteiten

De activiteiten van de Meerwegen scholengroep zijn juridisch ondergebracht in de Stichting voor Protestants Christelijk Voortgezet Onderwijs Eemland. De statutaire vestigingsplaats van deze stichting is Amersfoort en ze staat ingeschreven bij de Kamer van Koophandel onder nummer 32089520 met RSIN 810239814.

De voornaamste activiteiten van de stichting bestaan uit het verzorgen van onderwijs.

Op grond van de Wet op de Venootschapsbelasting 1969 (Wet VPB) zijn de activiteiten van de instelling vrijgesteld van vennootschapsbelasting.

#### Verslaggevingsperiode

Deze jaarrekening heeft betrekking op het boekjaar 2019, dat is geëindigd op balansdatum 31 december 2019.

#### Toegepaste standaarden

De jaarrekening is opgesteld volgens de Regeling jaarverslaggeving onderwijs. In deze regeling is bepaald dat de bepalingen van Titel 9 Boek 2 BW en de Richtlijnen voor de Jaarverslaggeving (in het bijzonder RJ 660 Onderwijsinstellingen) van toepassing zijn en met inachtneming van de daarin aangeduide uitzonderingen.

De grondslagen die worden toegepast voor de waardering van activa en passiva en de resultaatbepaling zijn gebaseerd op historische kosten.

#### Continuïteit

Deze jaarrekening is opgesteld uitgaande van de continuïteitsveronderstelling.

### Grondslagen voor de waardering van activa en passiva en de resultaatbepaling

#### Algemeen

Activa en passiva worden tegen historische kostprijs opgenomen, tenzij anders vermeld in de verdere grondslagen. Een actief wordt in de balans verwerkt wanneer het waarschijnlijk is dat de toekomstige economische voordelen naar de onderneming zullen toevloeien en het actief een kostprijs of een waarde heeft waarvan de omvang betrouwbaar kan worden vastgesteld. Activa die hier niet aan voldoen worden niet in de balans verwerkt, maar worden aangemerkt als niet in de balans opgenomen activa. Een verplichting wordt in de balans verwerkt wanneer het waarschijnlijk is dat de afwikkeling daarvan gepaard zal gaan met een uitstroom van middelen die economische voordelen in zich bergen en de omvang van het bedrag waartegen de afwikkeling zal plaatsvinden op betrouwbare wijze kan worden vastgesteld. Onder verplichtingen worden mede voorzieningen begrepen. Verplichtingen die hier niet aan voldoen worden niet in de balans opgenomen, maar





worden verantwoord als niet in de balans opgenomen verplichtingen. Een in de balans opgenomen actief of verplichting blijft op de balans opgenomen als een transactie niet leidt tot een belangrijke verandering in de economische realiteit met betrekking tot het actief of de verplichting. Dergelijke transacties geven evenmin aanleiding tot het verantwoorden van resultaten. Bij de beoordeling of er sprake is van een belangrijke verandering in de economische realiteit wordt uitgegaan van de economische voordelen en risico's die zich naar alle waarschijnlijkheid in de praktijk zullen voordoen en niet op basis van voordelen en risico's waarvan redelijkerwijze niet te verwachten is dat zij zich zullen voordoen. Een actief of verplichting wordt niet langer in de balans opgenomen indien een transactie ertoe leidt dat alle of nagenoeg alle rechten op economische voordelen en alle of nagenoeg alle risico's met betrekking tot het actief of de verplichting aan een derde zijn overgedragen. De resultaten van de transactie worden in dat geval direct in de staat van baten en lasten opgenomen, rekening houdend met eventuele voorzieningen die dienen te worden getroffen in samenhang met de transactie. Indien de weergave van de economische realiteit ertoe leidt dat het opnemen van activa waarvan de rechtspersoon niet het juridisch eigendom bezit, wordt dit feit vermeld.

#### Gebruik van schattingen

De opstelling van de jaarrekening vereist dat het management oordelen vormt en schattingen en veronderstellingen maakt die van invloed zijn op de toepassing van grondslagen en de gerapporteerde waarde van activa en verplichtingen, en van baten en lasten. De daadwerkelijke uitkomsten kunnen afwijken van deze schattingen. De schattingen en onderliggende veronderstellingen worden voortdurend beoordeeld. Herzieningen van schattingen worden opgenomen in de periode waarin de schatting wordt herzien en in toekomstige perioden waarvoor de herziening gevolgen heeft. De volgende waarderingsgrondslagen zijn naar de mening van het college van bestuur het meest kritisch voor het weergeven van de financiële positie en vereisen schattingen en veronderstellingen:

- afschrijvingen;
- voorzieningen.

#### Financiële instrumenten

De financiële instrumenten in de jaarrekening omvatten o.a. handels- en overige vorderingen, geldmiddelen, leningen en overige financieringsverplichtingen, handelsschulden en overige te betalen posten.

De stichting heeft geen in contracten besloten afgeleide financiële instrumenten (derivaten).

#### Vorderingen

De vorderingen worden na eerste opname gewaardeerd tegen geamortiseerde kostprijs op basis van de effectieve rentemethode, verminderd met bijzondere waardeverminderingverliezen.





#### Liquide middelen

Liquide middelen worden gewaardeerd tegen nominale waarde. Indien liquide middelen niet ter vrije beschikking staan, wordt hiermee rekening gehouden bij de waardering. In vreemde valuta luidende liquide middelen worden per balansdatum in de functionele valuta omgerekend tegen de op die datum geldende wisselkoers. Verwezen wordt verder naar de prijsgrondslagen voor vreemde valuta. Liquide middelen die naar verwachting langer dan 12 maanden niet ter beschikking staan van de onderneming, worden gerubriceerd als financiële vaste activa .

#### Verplichtingen

De langlopende en kortlopende schulden en overige financiële verplichtingen worden na eerste opname gewaardeerd tegen geamortiseerde kostprijs op basis van de effectieve-rentemethode.

De aflossingsverplichtingen voor het komend jaar van de langlopende schulden worden opgenomen onder kortlopende schulden.

#### Bijzondere waardevermindering van financiële activa

Financiële activa die worden gewaardeerd op (geamortiseerde) kostprijs, worden op iedere verslagdatum beoordeeld om te bepalen of objectieve aanwijzingen bestaan dat de activa een bijzondere waardevermindering hebben ondergaan.

Bij aanwezigheid van objectieve aanwijzingen voor bijzondere waardeverminderingen, wordt bepaald of daadwerkelijk sprake is van een bijzonder waardeverminderverslies. Hiertoe wordt van een actief de waarde van de verwachte toekomstige kasstromen berekend, contant gemaakt tegen de oorspronkelijke effectieve rente van het actief. Als deze waarde lager is dan de boekwaarde van het actief, is sprake van een bijzonder waardeverminderverslies.

Aanwijzingen voor bijzondere waardeverminderingen van vorderingen en beleggingen die door de onderneming worden gewaardeerd tegen geamortiseerde kostprijs worden zowel op het niveau van specifieke activa als op collectief niveau in aanmerking genomen. Van afzonderlijk belangrijke vorderingen en beleggingen wordt beoordeeld of deze individueel onderhevig zijn aan bijzondere waardevermindering. Van afzonderlijk belangrijke vorderingen en beleggingen die niet individueel onderhevig zijn gebleken aan bijzondere waardevermindering en van afzonderlijk niet belangrijke vorderingen wordt collectief beoordeeld of deze onderhevig zijn aan bijzondere waardevermindering, dit door samenvoeging van vorderingen en beleggingen met vergelijkbare risicokenmerken. Een bijzonder waardeverminderverslies met betrekking tot een tegen geamortiseerde kostprijs gewaardeerd financieel actief wordt berekend als het verschil tussen de boekwaarde en de contante waarde van de verwachte toekomstige kasstromen, gediscoteerd tegen de oorspronkelijke effectieve rente van het actief. Verliezen worden opgenomen in de staat van baten en lasten. Rente op het aan een bijzondere waardevermindering onderhevige actief blijft verantwoord worden via oprenting van het actief met de oorspronkelijke effectieve rente van het actief.





Als in een latere periode de waarde van het actief, onderhevig aan een bijzondere waardevermindering, stijgt en het herstel objectief in verband kan worden gebracht met een gebeurtenis die plaatsvond na de opname van het bijzondere waardeverminderverslies, wordt het bedrag uit hoofde van het herstel (tot maximaal de oorspronkelijke kostprijs) opgenomen in de staat van baten en lasten.

#### Verbonden partijen

Van transacties met verbonden partijen is sprake wanneer een relatie bestaat tussen de stichting en een natuurlijk persoon of entiteit die verbonden is met de stichting. Dit betreffen onder meer de relaties tussen de stichting en haar deelnemingen, de bestuurders, en de functionarissen op sleutelposities. Onder transacties wordt verstaan een overdracht van middelen, diensten of verplichtingen, ongeacht of er een bedrag in rekening is gebracht. In 2019 hebben transacties plaatsgevonden met de Stichting Leerlingenzorg NW-Veluwe en Stichting Samenwerkingsverband VSO Eemland.

Transacties met verbonden partijen (zie pagina 83 model E) worden toegelicht voor zover deze niet onder normale marktvoorwaarden zijn aangegaan. Van deze transacties wordt de aard en de omvang van de transactie en andere informatie die nodig is voor het verschaffen van het inzicht toegelicht.

#### Materiële vaste activa

De gebouwen en terreinen, inventaris en apparatuur, andere vaste bedrijfsmiddelen, materiële vaste bedrijfsactiva in uitvoering en vooruitbetalingen op materiële vaste activa worden gewaardeerd tegen kostprijs verminderd met de cumulatieve afschrijvingen en bijzondere waardeverminderingen. De kostprijs van de genoemde activa bestaat uit de verkrijgings- of vervaardigingsprijs en overige kosten om de activa op hun plaats en in de staat te krijgen noodzakelijk voor het beoogde gebruik.

De ondergrens is € 500. Afgeschreven wordt vanaf het moment van ingebruikname.

Investeringsubsidies worden in mindering gebracht op de kostprijs van de materiële vaste activa.

De afschrijvingen worden berekend als een percentage over de aanschafprijs volgens de lineaire methode op basis van de economische levensduur. Op terreinen, materiële vaste bedrijfsactiva in uitvoering en vooruitbetalingen op materiële vaste activa wordt niet afgeschreven.

De volgende afschrijvingspercentages worden hierbij gehanteerd:

Verbouwingen	10 %
Machines en installaties	5 %
Schoolmeubilair	5 %
Kantoormeubilair	5 %
Hard- en software	25%- 33,33 %
Elektrische apparatuur	10 %
Leermiddelen	25 %





Onderhoudsuitgaven worden slechts geactiveerd indien zij de gebruiksduur van het object verlengen. Ter zake van verwachte kosten van periodiek groot onderhoud aan gebouwen, installaties e.d. wordt een voorziening gevormd. Zie hiervoor de grondslag onder het hoofd Voorzieningen.

Buiten gebruik gestelde activa worden gewaardeerd tegen boekwaarde of lagere opbrengstwaarde.

#### Duurzame waardeverminderingen

Voor materiële vaste activa wordt op iedere balansdatum beoordeeld of er aanwijzingen zijn dat deze activa onderhevig zijn aan bijzondere waardeverminderingen. Als dergelijke indicaties aanwezig zijn, wordt de realiseerbare waarde van het actief geschat. De realiseerbare waarde is de hoogste van de bedrijfswaarde en de opbrengstwaarde. Als het niet mogelijk is de realiseerbare waarde te schatten voor een individueel actief, wordt de realiseerbare waarde bepaald van de kasstroom genererende eenheid waartoe het actief behoort.

Wanneer de boekwaarde van een actief of een kasstroom genererende eenheid hoger is dan de realiseerbare waarde, wordt een bijzonder waardeverminderingsverlies verantwoord voor het verschil tussen de boekwaarde en de realiseerbare waarde. Indien sprake is van een bijzonder waardeverminderingsverlies van een kasstroom genererende eenheid, wordt het verlies allereerst toegerekend aan goodwill die is toegerekend aan de kasstroom genererende eenheid. Een eventueel restant verlies wordt toegerekend aan de andere activa van de eenheid naar rato van hun boekwaarden.

Verder wordt op iedere balansdatum beoordeeld of er enige indicatie is dat een in eerdere jaren verantwoord bijzonder waardeverminderingsverlies is verminderd. Als een dergelijke indicatie aanwezig is, wordt de realiseerbare waarde van het betreffende actief of kasstroom genererende eenheid geschat.

Terugneming van een eerder verantwoord bijzonder waardeverminderingsverlies vindt alleen plaats als sprake is van een wijziging van de gehanteerde schattingen bij het bepalen van de realiseerbare waarde sinds de verantwoording van het laatste bijzonder waardeverminderingsverlies. In dat geval wordt de boekwaarde van het actief (of kasstroom genererende eenheid) opgehoogd tot de geschatte realiseerbare waarde, maar niet hoger dan de boekwaarde die bepaald zou zijn (na afschrijvingen) als in voorgaande jaren geen bijzonder waardeverminderingsverlies voor het actief (of kasstroom genererende eenheid) zou zijn verantwoord.

#### Vorraden

Vorraden worden gewaardeerd tegen aanschafprijs. Bij de waardering van de voorraden wordt rekening gehouden met de eventueel op balansdatum opgetreden waardeverminderingen.





### Vorderingen

De grondslagen voor de waardering van vorderingen zijn beschreven onder het hoofd Financiële instrumenten.

Voor onderwijsinstellingen vallende onder de WVO is het op basis van artikel 5 van de (Gewijzigde) Regeling "Onvoorziene gevallen bij invoering vereenvoudiging bekostiging voortgezet onderwijs" (kenmerk: WJZ-2005/54063802 en kenmerk VO/F-2006/1769) toegestaan een vordering op te nemen op de Ministerie van OCW. Hiervan is geen gebruik gemaakt, maar er is gekozen om de vordering te verantwoorden onder de niet uit de balans blijvende vorderingen. De hoogte hiervan wordt jaarlijks aangepast op basis van de per 31 december van dat jaar verschuldigde bruto vakantieaanspraken, sociale verzekeringen, pensioenpremies en loonheffingen.

Alle overige vorderingen hebben een looptijd met naar verwachting korter dan 1 jaar. De boekwaarde van de opgenomen vorderingen benadert de reële waarde, gegeven het kortlopende karakter van de vorderingen en het feit dat waar nodig voorzieningen voor oninbaarheid zijn gevormd.

### Eigen vermogen

Onder het eigen vermogen worden de algemene reserves, de bestemmingsreserves en de bestemmingsfondsen gepresenteerd. De algemene reserve bestaat uit de reserves die ter vrije beschikking staan van het Bestuur. Indien een beperktere bestedingsmogelijkheid door de organisatie is aangebracht, dan is het aldus afgezonderde deel van het eigen vermogen aangeduid als bestemmingsreserve. Indien de beperktere bestedingsmogelijkheid door derden is aangebracht, dan wordt dit deel aangemerkt als bestemmingsfonds. Daarnaast is het mogelijk om binnen het eigen vermogen een onderscheid te maken naar publieke en private middelen. Het eigen vermogen van de stichting bestaat volledig uit publiek vermogen.

Financiële instrumenten die op grond van de economische realiteit worden aangemerkt als eigenvermogensinstrumenten, worden gepresenteerd onder het eigen vermogen. Uitkeringen aan houders van deze instrumenten worden in mindering op het eigen vermogen gebracht na aftrek van eventueel hiermee verband houdend voordeel uit hoofde van belasting naar de winst. Financiële instrumenten die op grond van de economische realiteit worden aangemerkt als een financiële verplichting, worden gepresenteerd onder schulden. Rente, dividenden, baten en lasten met betrekking tot deze financiële instrumenten worden in de staat van baten en lasten verantwoord als kosten of opbrengsten.

Financiële instrumenten die per balansdatum de juridische vorm van eigen vermogen hebben, worden in de enkelvoudige jaarrekening verantwoord in het eigen vermogen.





### Voorzieningen

Een voorziening wordt in de balans opgenomen wanneer sprake is van:

- een in rechte afdwingbare of feitelijke verplichting die het gevolg is van een gebeurtenis in het verleden; en
- waarvan een betrouwbare schatting kan worden gemaakt; en
- het waarschijnlijk is dat voor afwikkeling van die verplichting een uitstroom van middelen nodig is.
- Uitzondering op voorgaande voorwaarden betreft de voorziening groot onderhoud. Zie hiertoe onderstaande uiteenzetting onder 'voorziening groot onderhoud'

Voorzieningen worden, tenzij anders wordt aangegeven, gewaardeerd tegen de nominale waarde van de uitgaven die naar verwachting noodzakelijk zijn om de verplichtingen en verliezen af te wikkelen.

### Voorziening groot onderhoud

Voor verwachte kosten inzake periodiek onderhoud van panden wordt een voorziening gevormd. Indien de kosten van groot onderhoud uitgaan boven de boekwaarde van de voor het desbetreffende actief aangehouden voorziening, worden de (meer)kosten verwerkt ten laste van de staat van baten en lasten. De toevoegingen aan de voorziening worden bepaald op basis van het geschatte bedrag van groot onderhoud en de periode die telkens verloopt tussen de werkzaamheden van groot onderhoud gebaseerd op

meerjarenonderhoudsplannen. De uitgaven van groot onderhoud worden verwerkt ten laste van de voorziening voor zover deze is gevormd voor de beoogde kosten. Bij de bepaling van de voorziening groot onderhoud ultimo 2019 is gebruik gemaakt van de tijdelijke uitzonderingsbepaling conform RJO 4, lid 1c.

### Jubileumvoorziening

De jubileumvoorziening betreft een voorziening voor toekomstige jubileumuitkeringen. De voorziening betreft de contante waarde van de in de toekomst uit te keren jubileumuitkeringen. De berekening is gebaseerd op gedane toezeggingen, blijfkans en leeftijd.

### Voorziening spaarverlof

De voorziening spaarverlof betreft een voorziening voor de uitkering van in het verleden opgebouwde verlofrechten die per balansdatum nog niet zijn opgenomen door medewerkers van Meerwegen.

### Voorziening persoonlijk budget

Deze voorziening is gevormd voor de toekomstige verplichting opgebouwd uit de keuze van de medewerkers om de persoonlijk budget-uren te sparen.

### Voorziening WW-WOVO

Deze voorziening is gevormd ter dekking voor de toekomstige ww-wovo verplichtingen die voor eigen rekening komen van de stichting.





#### Voorziening eigen risico ZW

Deze voorziening is gevormd ter dekking voor de toekomstige zw verplichtingen die voor eigen rekening komen van de stichting.

#### Langlopende schulden

Schulden met een resterende looptijd van meer dan één jaar worden aangeduid als langlopend. Het aflossingsbedrag van het lopende jaar wordt onder de kortlopende schulden opgenomen. De waardering van langlopende schulden is toegelicht onder het hoofd Financiële instrumenten.

#### Kortlopende schulden

Schulden met een op balansdatum resterende looptijd van ten hoogste één jaar worden aangeduid als kortlopend. Schulden worden niet gesaldeerd met activa. De waardering van kortlopende schulden is toegelicht onder het hoofd Financiële instrumenten. Overlopende passiva betreffen vooruitontvangen bedragen (waaronder geormerkte bijdragen) en nog te betalen bedragen ter zake van lasten die aan een verstreken periode zijn toegerekend. Van bedragen die voor meerdere jaren beschikbaar zijn gesteld, wordt het nog niet bestede gedeelte op deze post aangehouden. Vrijval ten gunste van de staat van baten en lasten geschiedt naar rato van de besteding.

#### Opbrengstverantwoording

##### Rijksbijdragen, overige overheidsbijdragen en -subsidies

Rijksbijdragen, overige overheidsbijdragen en -subsidies uit hoofde van de basisbekostiging worden in beginsel in het jaar waarop de toekenning betrekking heeft, volledig verwerkt als baten in de staat van baten en lasten. Indien deze opbrengsten betrekking hebben op een specifiek doel, dan worden deze naar rato van de verrichte werkzaamheden als baten verantwoord.

##### Diensten

Opbrengsten uit het verlenen van diensten worden in de staat van baten en lasten verwerkt tegen de reële waarde van de ontvangen of te ontvangen vergoeding, na aftrek van tegemoetkomingen en kortingen en wanneer het bedrag van de opbrengsten op betrouwbare wijze kan worden bepaald, de inning van de te ontvangen vergoeding waarschijnlijk is, de mate waarin de dienstverlening op balansdatum is verricht betrouwbaar kan worden bepaald en de reeds gemaakte kosten en de kosten die (mogelijk) nog moeten worden gemaakt om de dienstverlening te voltooien op betrouwbare wijze kunnen worden bepaald.

Indien het resultaat van een bepaalde opdracht tot dienstverlening niet op betrouwbare wijze kan worden bepaald, worden de opbrengsten verwerkt tot het bedrag van de kosten van de dienstverlening die worden gedekt door de opbrengsten.

Opbrengsten uit hoofde van verleende diensten worden in de staat van baten en lasten als baten opgenomen naar rato van het stadium van voltooiing van de transactie op verslagdatum.







#### Huuropbrengsten

Huuropbrengsten worden lineair in de staat van baten en lasten opgenomen op basis van de duur van de huurovereenkomst. Vergoedingen ter stimulering van het sluiten van huurovereenkomsten, worden als integraal deel van de totale huuropbrengsten verwerkt.

#### Personeelsbeloningen/pensioenen

De beloningen van het personeel worden als last in de staat van baten en lasten verantwoord in de periode waarin de arbeidsprestatie wordt verricht en, voor zover nog niet uitbetaald, als verplichting op de balans opgenomen. De verplichting uit hoofde van beloningen tijdens dienstverband wordt gewaardeerd tegen nominale waarde van de uitgaven die naar verwachting noodzakelijk zijn om de verplichting af te wikkelen. Als de reeds betaalde bedragen de verschuldigde beloningen overtreffen, wordt het meerdere opgenomen als een overlopend actief voor zover er sprake zal zijn van terugbetaling door het personeel of van verrekening met toekomstige betalingen door de stichting.

Voor de beloningen met opbouw van rechten, sabbatical leave, winstdelingen en bonussen worden de verwachte lasten gedurende het dienstverband in aanmerking genomen. Een verwachte vergoeding ten gevolge van winstdelingen en bonusbetalingen worden verantwoord indien de verplichting tot betaling van die vergoeding is ontstaan op of vóór balansdatum en een betrouwbare schatting van de verplichtingen kan worden gemaakt. Ontvangen bijdragen voortvloeiend uit levensloopregelingen worden in aanmerking genomen in de periode waarover deze bijdragen zijn verschuldigd. Toevoegingen aan en vrijval van verplichtingen worden ten laste respectievelijk ten gunste van de staat van baten en lasten gebracht.

Indien een beloning wordt betaald, waarbij geen rechten worden opgebouwd (bijvoorbeeld doorbetaling in geval van ziekte of arbeidsongeschiktheid) worden de verwachte lasten verantwoord in de periode waarover deze beloning is verschuldigd. Voor op balansdatum bestaande verplichtingen tot het in de toekomst doorbetalen van beloningen aan personeelsleden die op balansdatum naar verwachting blijvend geheel of gedeeltelijk niet in staat zijn om werkzaamheden te verrichten door ziekte of arbeidsongeschiktheid wordt een voorziening opgenomen.

De verantwoorde verplichting betreft de beste schatting van de bedragen die noodzakelijk zijn om de desbetreffende verplichting op balansdatum af te wikkelen. De beste schatting is gebaseerd op contractuele afspraken met personeelsleden (CAO en individuele arbeidsovereenkomst). Toevoegingen aan en vrijval van verplichtingen worden ten laste respectievelijk ten gunste van de winst-en-verliesrekening gebracht.

Ontslagvergoedingen zijn vergoedingen die worden toegekend in ruil voor de beëindiging van het dienstverband. Een uitkering als gevolg van ontslag wordt als verplichting en als last verwerkt als de stichting zich aantoonbaar onvoorwaardelijk heeft verbonden tot betaling van een ontslagvergoeding. Ontslagvergoedingen worden gewaardeerd met inachtneming van de aard van de vergoeding op basis van de beste schatting van de bedragen die noodzakelijk zijn om de verplichting af te wikkelen.

Voor arbeidsongeschiktheidsrisico's die zijn verzekerd wordt een voorziening getroffen voor het in de toekomst te betalen deel van de verzekeringspremie dat rechtstreeks toe te rekenen is aan het individuele schadeverleden van de vennootschap. Indien geen





betrouwbare schatting kan worden gemaakt van de omvang van het in de toekomst te betalen deel van de verzekeringspremies dat rechtstreeks is toe te rekenen aan het individuele schadeverleden van de rechtspersoon wordt geen voorziening opgenomen.

Voor de medewerkers van de organisatie is een pensioenregeling getroffen die kwalificeert als een toegezegde pensioenregeling. Deze pensioenregeling is ondergebracht bij een bedrijfstakpensioenfonds (ABP) en wordt – overeenkomstig de in de RJ aangereikte vereenvoudiging – in de jaarrekening verwerkt als toegezegde bijdrageregeling. Dit betekent dat de over het boekjaar verschuldigde premies als kosten worden verantwoord. De risico's van loonontwikkeling, prijsindexatie en beleggingsrendement op het fondsvermogen zullen mogelijk leiden tot toekomstige aanpassingen in de jaarlijkse bijdragen aan het pensioenfonds. Deze risico's komen niet tot uitdrukking in een in de balans opgenomen voorziening.

#### Financiële baten en lasten

Rentebaten worden verantwoord in de periode waartoe zij behoren, rekening houdend met de effectieve rentevoet van de desbetreffende actiefpost. Rentelasten en soortgelijke lasten worden verantwoord in de periode waartoe zij behoren.

#### Lease en huur

De stichting kan financiële en operationele leasecontracten afsluiten. Een leaseovereenkomst waarbij de voor- en nadelen verbonden aan het eigendom van het leaseobject geheel of nagenoeg geheel door de lessee worden gedragen, wordt aangemerkt als een financiële lease. Alle andere leaseovereenkomsten classificeren als operationele leases. Bij de leaseclassificatie is de economische realiteit van de transactie bepalend en niet zozeer de juridische vorm.

#### Operationele leases

Als de stichting optreedt als lessee in een operationele lease, wordt het leaseobject niet geactiveerd. Vergoedingen die worden ontvangen als stimulering voor het afsluiten van een overeenkomst worden verwerkt als een vermindering van de leasekosten over de leaseperiode. Leasebetalingen en vergoedingen inzake operationele leases worden lineair over de leaseperiode ten laste respectievelijk ten gunste van de staat van baten en lasten gebracht, tenzij een andere toerekeningsystematiek meer representatief is voor het patroon van de met het leaseobject te verkrijgen voordelen.

#### Kasstroomoverzicht

Het kasstroomoverzicht is opgesteld op basis van de indirecte methode. De geldmiddelen in het kasstroomoverzicht bestaan uit de liquide middelen.





## Toelichting op de balans per 31 december 2019

### TOELICHTING OP DE BALANS

#### 1.2 Materieële vaste activa

	Aanschaf- prijs 01-01-19	Cumulatieve afschrijvingen 01-01-19	2019				Aanschaf- prijs 31-12-19	Cumulatieve afschrijvingen 31-12-19	Boekwaarde 31-12-19	
			Boekwaarde 01-01-19	Investerings- EUR	Des- investerings- EUR	Afschrijving desinvestering EUR				Afschrijvingen EUR
1.2.1	14.954	10.429	4.525	123	-	-	711	15.077	11.140	3.937
1.2.2	16.558	10.623	5.935	941	-	-	1.090	17.499	11.713	5.786
1.2.3	425	410	15	2	-	-	13	427	423	4
1.2.4	31	-	31	450	-	-	-	482	-	482
Totaal	31.967	21.461	10.506	1.517	-	-	1.815	33.484	23.276	10.208

#### Gebouwen en terreinen

Bij de aanvang van het verslagjaar heeft de stichting PCVOE de beschikking over een negental gebouwen. Het juridische eigendom van de gebouwen berust bij de stichting en het economisch eigendom bij de gemeentelijke overheden.

Het terrein betreft het terrein van het Corlaer College, ds. Kuypersstraat 3-5 in Nijkerk en is gewaardeerd tegen één euro.

0

#### 1.4 Voorraden

	2019 EUR	2018 EUR
De samenstelling is als volgt:		
1.4.1 Verrijgingsprijs gebruiksgoederen	-	31
Totaal	-	31

De voorraad is in 2019 afgewaardeerd.

#### 1.5 Vorderingen

	2019		2018	
	EUR	EUR	EUR	EUR
De samenstelling is als volgt:				
1.5.1 Debiteuren		554		343
1.5.2 OCW		258		183
1.5.6 Overige overheden		498		214
1.5.7 Overige vorderingen		22		11
Vooruitbetaalde kosten	787		563	
Verstrekte voorschotten	2		-	
Overige	484		110	
1.5.8 Overlopende activa		1.273		672
1.5.9 Af: Voorzieningen wegens oninbaarheid		21-		22-
		2.584		1.401

#### Vorderingen

##### Ad 1.5.1 Debiteuren

Nog te ontvangen ouderbijdragen	529	323
Ideal onderweg	23	25
Incasso onderweg	2	5-
	554	343

##### Ad 1.5.2 OCW

Nog te ontvangen subsidie VSV/Doorstroomprogramma	258	-
Nog te ontvangen subsidie Meerwegen Opleidingschool	-	183
	258	183

##### Ad 1.5.6 Overige overheden

Te vorderen subsidies gemeenten	388	46
Te vorderen subsidies overig	106	58
Te verrekenen met gemeenten	4	110
	498	214

##### Ad 1.5.7 Overige vorderingen

Omzetbelasting	4-	11
Rekening Courant M&M	93-	-
Overigen	118	-
	22	11

##### Ad 1.5.8 Overlopende activa

	2019		2018	
	EUR	EUR	EUR	EUR
Nog te ontvangen bedragen	477		105	
Vooruitbetaalde bedragen	787		563	
Te verrekenen met personeel	0		2	
Te verrekenen met leerlingen	6		4	
Voorschot lonen	2		-	
		1.273		672

##### Ad 1.5.9 Voorziening wegens oninbaarheid

	2019		2018	
	EUR	EUR	EUR	EUR
Het verloop van de voorziening wegens oninbaarheid is als volgt:				
Stand per 1 januari		22		18-
Dotatie		22-		16-
Onttrekking		23		23
Vrijval		-		-
Stand per 31 december		21-		22-





# Meerwegen scholengroep

voor die ene leerling

## Debiteuren

Betreft voor het overgrote deel vorderingen op ouders/verzorgers van leerlingen in verband met ouderbijdrage, excursies e.d.  
Wanneer ouders, op welke wijze dan ook, aangeven de vrijwillige ouderbijdrage niet te willen betalen, wordt deze afgeboekt ten laste van de exploitatie (ouderbijdrage afboekingen).  
Als vorderingen naar de deurwaarder worden gestuurd, wordt de vrijwillige ouderbijdrage afgeboekt ten laste van de voorziening dubieuze debiteuren.

1.7	Liquide middelen	2019		2018	
		EUR		EUR	
	De samenstelling is als volgt:				
1.7.1	Kasmiddelen		3		5
1.7.2	Tegoeden op bank- en girorekeningen	11.950		7.633	
1.7.3	Deposito's	4.859		4.857	
1.7.4	Overige liquide middelen		0		1
	Totaal		<u>16.813</u>		<u>12.496</u>

Order liquide middelen zijn uitsluitend deposito's opgenomen die direct of vervroegd opvraagbaar zijn.

## Bankgarantie

Van de liquide middelen staat EUR 30 (RABO 589) niet ter vrije beschikking uit hoofde van een afgegeven bankgarantie inzake het huurcontract met ROC Midden Nederland voor de huur van het pand Magnesiumweg te Amersfoort.

## 2.1 Eigen Vermogen

Het verloop van het eigen vermogen is als volgt weer te geven:

Eigen Vermogen	2019		2018	
	EUR		EUR	
Stand per begin boekjaar		11.575		8.902
Mutatie resultaatbestemming		3.415		2.537
Overige mutaties		32		137
		<u>14.959</u>		<u>11.575</u>

Het eigen vermogen is als volgt te specificeren:

	Saldo		Overige		Saldo	
	01-01-19	Resultaat	mutaties	31-12-19	01-01-19	Resultaat
	EUR	EUR	EUR	EUR	EUR	EUR
2.1.1 Algemene reserve	10.372	3.415	-884	12.903		
2.1.2 Bestemmingsreserves (publiek)						
Reserve verbouwingen	945	-	-145	800		
Reserve convenantsgelden werkdrukvermindering	-	-	1.023	1.023		
Reserve spaarbepo	121	-	-19	102		
Reserve Meerwegen verlofsparen	137	-	-6	130		
	<u>1.203</u>	<u>-</u>	<u>852</u>	<u>2.055</u>		
Totaal	<u>11.575</u>	<u>3.415</u>	<u>-32</u>	<u>14.959</u>		

## Algemene reserve

Het exploitatieresultaat over 2019 bedraagt EUR 3.415 en is toegevoegd aan de Algemene Reserve. Hiervan is een bedrag van EUR 1.023 toegevoegd aan de bestemmingsreserve convenantsgelden werkdrukvermindering.

## Bestemmingsreserve verbouwingen

Deze reserve is gevormd om bouwprojecten te kunnen realiseren, die (deels) uit eigen middelen bekostigd moeten worden. De jaarlijkse afschrijvingskosten verbouwingen die ten laste van centraal komen, worden toegevoegd aan de algemene reserve.

## Bestemmingsreserve convenantsgelden werkdrukvermindering

In deze reserve is de eenmalige subsidie die is ontvangen in december 2019 opgenomen. Deze gelden dienen in 2020 en 2021 te worden besteed aan werkdruk verminderende maatregelen.

## Bestemmingsreserve spaarbepo

Deze voorziening is bepaald op basis van door individuele medewerkers opgebouwde rechten, vermenigvuldigd met het uurtarief. Gedurende 2019 is EUR 19 aan de Algemene Reserve toegevoegd (vrijval spaarbepo).

## Bestemmingsreserve Meerwegen verlofsparen

Deze voorziening is bepaald op basis van door individuele medewerkers opgebouwde rechten, vermenigvuldigd met het uurtarief.

## 2.2 Voorzieningen

De samenstelling is als volgt:	Saldo		MUTATIES			Saldo
	01-01-19	Dotaties	Onttrekkingen	Vrijval	31-12-19	
	EUR	EUR	EUR	EUR	EUR	
Jubiläum	268	65	72	-	260	
Spaarverlof	558	54	67	-	553	
Voorziening eigen risico ZW	16	2	7	-	4	
Voorziening WW-WOVO	156	74	96	-	145	
Persoonlijk budget	1.645	404	72	-	1.977	
2.2.1 Totaal personeelsvoorzieningen	<u>2.654</u>	<u>598</u>	<u>314</u>	<u>0</u>	<u>2.938</u>	
2.2.3 Overige voorzieningen	<u>2.185</u>	<u>686</u>	<u>353</u>	<u>0</u>	<u>2.519</u>	
Totaal	<u>4.839</u>	<u>1.285</u>	<u>667</u>	<u>0</u>	<u>5.457</u>	

## Personeelsvoorzieningen

### Herinrichting bestuursbureau

Deze voorziening is gevormd ter dekking van verwachte lasten als gevolg van de herinrichting van het bestuursbureau.

### Jubiläum

Deze voorziening dient ter dekking van toekomstige verplichtingen aan de medewerkers. Het gaat hier om uitkeringen die de medewerker ontvangt als hij/zij 25 of 40 jaar in overheidssdienst is. De voorziening is gewaardeerd tegen netto contante waarde met een disconteringsvoet van 4,0%. De hoogte van deze voorziening per 31-12-2019 bedraagt EUR 260, hiervan heeft ca. EUR 26k een looptijd < 1 jaar.

### Spaarverlof

Deze voorziening dient ter dekking van toekomstige verplichtingen opgebouwd uit het sparen van 60 verlofdagen per jaar door een aantal medewerkers.

De hoogte van de voorziening op 31-12-2019 bedraagt EUR 553 en heeft een looptijd > 1 jaar.

Voor de bepaling van de hoogte van de voorziening spaarverlof is het werkelijke uurtarief van de medewerker gehanteerd.

### Eigen risico ZW

Deze voorziening dient ter dekking voor de toekomstige zw verplichtingen die voor eigen rekening komen van de stichting.

De hoogte van de voorziening op 31-12-2019 bedraagt EUR 4 en heeft een looptijd < 1 jaar.

### WW-WOVO

Deze voorziening dient ter dekking van de toekomstige ww-wovo verplichtingen die voor eigen rekening komen van de stichting.

De hoogte van de voorziening op 31-12-2019 bedraagt EUR 145. Ca. EUR 76 heeft een looptijd < 1 jaar en EUR 1 een looptijd > 5 jaar.

### Persoonlijk budget

Deze voorziening is gevormd voor de toekomstige verplichting opgebouwd uit de keuze van de medewerkers om de PB-uren te sparen.

Deze regeling is opgenomen in de cao per 1-9-2014.

De hoogte van de voorziening op 31-12-2019 bedraagt EUR 1.977 en heeft een looptijd > 1 jaar.

### Overige voorzieningen

#### Onderhoudsvoorziening

Deze voorziening wordt geëgaliseerd van lasten voor de uitvoering van planmatig groot onderhoud aan onroerende zaken. De uitgaven voor groot onderhoud hebben over de jaren heen een onregelmatig verloop. Genoemd planmatig onderhoud is gebaseerd op onderhoudsrapporten die door een extern bouwtechnisch bureau zijn opgesteld. Elke twee jaar vindt een update van deze rapporten plaats. De onttrekkingen betreffen de werkelijke uitgaven voor groot onderhoud in het boekjaar. De dotatie is gebaseerd op de verwachten toekomstige uitgaven voor het planmatige groot onderhoud aan de gebouwen die door de Stichting worden gebruikt.

Bij de bepaling van de voorziening groot onderhoud ultimo 2019 is gebruik gemaakt van de tijdelijke uitzonderingsbepaling conform RJO 4, lid 1c.

De stand van de voorziening bedraagt per 31 december 2019 EUR 2.519 en is ragnog geheel kortlopend.



# Meerwegen scholengroep

voor die ene leerling

2.4	Kortlopende schulden	2019		2018	
		EUR	EUR	EUR	EUR
2.4.3	Crediteuren		980		765
	Geoomerkte subsidies	4		4	
	Overige subsidies	-		70	
2.4.4	Vergoeding personeelskosten OCW		4		74
	Loonheffing	2.088		1.557	
	Premies sociale verzekeringen	1.081		690	
2.4.7	Belastingen en premies sociale verzekeringen		3.168		2.247
2.4.8	Schulden terzake van pensioenen		644		590
	Overige	2.859		2.720	
2.4.9	Overige kortlopende schulden		2.859		2.720
2.4.10	Overlopende passiva		1.535		1.623
			9.190		8.020

## 2.4. Kortlopende schulden

In de overlopende passiva is een bedrag begrepen van EUR 52 met een resterende looptijd langer dan 1 jaar.

### Ad 2.4.4 Vergoeding personeelskosten OCW

Lerarenbeurs	4	4	4
Totaal geoomerkte subsidies		4	4

Maatwerkbekostiging/1e opvang	0	70	0
Totaal overige		0	0

### Ad 2.4.9 Overige kortlopende schulden

Gemeente Amersfoort, subsidie huur sportcomplex Bokkeduinen (sportklas Prisma)		216	216
Subsidie MOS 17/18		296	309
Project HAVO/HBO		-2	11
Erasmus subsidie		0	0
Stichting Leerlingenzorg eenmalige subsidie		0	0
Vooruitontvangen bedragen reizen		51	0
Netto loon	4		13
Vakantietoelage	1.364		1.304
Bindingstoelage	120		109
Nominale uitkering	9		9
Verlof OOP	407		372
Nog te betalen personele lasten		1.905	1.807
Egalisatierekening 1e inrichting		115	165
Egalisatierekening verbouwing		5	6
Overigen		273	206
Totaal overige		2.859	2.720

### 2.4.10 Overlopende passiva

Vooruitontvangen subsidies geoomerkt		193	146
Vooruitontvangen subsidies overig		58	94
Vooruitontvangen ouderbijdragen schooljaar, 2017/2018 resp. 2016/2017		811	800
Borg kluisjes		70	73
Nog te betalen bedragen		140	192
Overigen		262	317
Totaal overlopende passiva		1.535	1.623

De post "Vooruitontvangen subsidies geoomerkt" bestaat uit:

Lerarenbeurs	111	116	
LOF	22		
Zij-instroom	61	17	
		193	133

De post "Vooruitontvangen subsidies overig" bestaat uit:

VSV	58	57	
Gratis schoolboeken	-	37	
		58	94





# Meerwegen scholengroep

voor die ene leerling

## Geomerkte subsidies OCW

### G1 Verantwoording van subsidies zonder verrekeningsclausule

Omschrijving	Kenmerk	Toewijzing	Datum	Bedrag van de toewijzing EUR	Ontvangen t/m verslagjaar conform de subsidiebeschikking : EUR geheel uitgevoerd en afgerond	De prestatie is ultimo verslagjaar	Nog niet geheel afgerond
lerarenbeurs	8/671/28141		23-7-2018	10.286	10.286	x	
lerarenbeurs	8/669/28022		23-7-2018	5.786	5.786	x	
lerarenbeurs	8/625/24763		23-7-2018	8.229	8.229	x	
lerarenbeurs	8/642/25970		23-7-2018	5.858	5.858	x	
lerarenbeurs	8/656/27826		23-7-2018	6.858	6.858	x	
lerarenbeurs	8/665/27740		23-7-2018	5.486	5.486	x	
lerarenbeurs	8/680/29124		23-7-2018	8.229	8.229	x	
lerarenbeurs	8/644/26201		23-7-2018	5.143	5.143	x	
lerarenbeurs	8/594/22059		23-7-2018	5.143	5.143	x	
lerarenbeurs	8/634/25294		23-7-2018	8.229	8.229	x	
lerarenbeurs	8/613/24076		23-7-2018	8.229	8.229	x	
lerarenbeurs	8/600/22838		23-7-2018	6.086	6.086	x	
lerarenbeurs	8/669/28010		23-7-2018	2.743	2.743	x	
lerarenbeurs	8/636/25485		23-7-2018	10.286	10.286	x	
lerarenbeurs	8/679/29019		23-7-2018	2.572	2.572	x	
lerarenbeurs	8/679/29019		8-10-2018	-2.572	0	x	
lerarenbeurs	8/672/28328		23-7-2018	9.043	9.043	x	
lerarenbeurs	8/677/28667		23-7-2018	10.286	10.286	x	
lerarenbeurs	8/677/28667		19-11-2018	5.143	-5.143	x	
lerarenbeurs	8/595/22099		23-7-2018	3.086	3.086	x	
lerarenbeurs	8/595/22099		8-10-2018	3.086	3.086	x	
lerarenbeurs	8/638/25831		23-7-2018	5.486	5.486	x	
lerarenbeurs	8/631/25123		23-7-2018	5.486	5.486	x	
lerarenbeurs	8/628/24934		23-7-2018	8.829	8.829	x	
lerarenbeurs	8/591/20711		23-7-2018	8.229	8.229	x	
lerarenbeurs	8/667/27902		24-6-2018	6.172	6.172	x	
lerarenbeurs	8/616/24394		23-7-2018	10.286	10.286	x	
lerarenbeurs	8/677/28750		23-7-2018	3.429	3.429	x	
lerarenbeurs	8/677/28750		12-11-2018	0	-3.429	x	
lerarenbeurs	8/602/23116		23-7-2018	8.229	8.229	x	
lerarenbeurs	8/593/21769		23-7-2018	5.143	5.143	x	
lerarenbeurs	8/635/25448		23-7-2018	8.272	8.272	x	
lerarenbeurs	8/592/21347		23-7-2018	10.286	10.286	x	
lerarenbeurs	8/628/24963		23-7-2018	6.172	6.172	x	
lerarenbeurs	9/628/33587		23-7-2019	7.029	7.029		x
lerarenbeurs	9/669/36484		23-7-2019	10.286	10.286		x
lerarenbeurs	9/673/36748		23-7-2019	10.286	10.286		x
lerarenbeurs	9/611/32701		23-7-2019	10.286	10.286		x
lerarenbeurs	9/602/31940		23-7-2019	4.200	4.200		x
lerarenbeurs	9/633/33995		23-7-2019	5.486	5.486		x
lerarenbeurs	9/681/37648		23-7-2019	9.043	9.043		x
lerarenbeurs	9/672/36661		23-7-2019	5.486	5.486		x
lerarenbeurs	9/672/36661		7-10-2019	0	-5.486		x
lerarenbeurs	9/677/37150		23-7-2019	1.286	1.286		x
lerarenbeurs	9/677/37150		26-8-2019	0	-1.286		x
lerarenbeurs	9/603/32070		23-7-2019	10.286	10.286		x
lerarenbeurs	9/635/34178		23-7-2019	7.372	7.372		x
lerarenbeurs	9/635/34178		21-10-2019	6.172	-1.200		x
lerarenbeurs	9/605/32243		23-7-2019	5.486	5.486		x
lerarenbeurs	9/659/36828		23-7-2019	8.229	8.229		x
lerarenbeurs	9/591/29748		23-7-2019	8.229	8.229		x
lerarenbeurs	9/591/29714		23-7-2019	8.229	8.229		x
lerarenbeurs	9/677/37053		23-7-2019	6.343	6.343		x
lerarenbeurs	9/675/36857		23-7-2019	6.558	6.558		x
lerarenbeurs	9/674/36800		23-7-2019	10.286	10.286		x
lerarenbeurs	9/609/32643		23-7-2019	5.272	5.272		x
lerarenbeurs	9/669/36324		23-7-2019	10.286	10.286		x
lerarenbeurs	9/653/35417		23-7-2019	5.143	5.143		x
lerarenbeurs	9/651/35352		23-7-2019	6.858	6.858		x
lerarenbeurs	9/598/31488		23-7-2019	6.858	6.858		x
lerarenbeurs	9/637/34402		23-7-2019	8.229	8.229		x
lerarenbeurs	9/636/34356		23-7-2019	8.229	8.229		x
lerarenbeurs	9/655/35565		23-7-2019	5.143	5.143		x
lerarenbeurs	9/669/36473		23-7-2019	8.229	8.229		x
lerarenbeurs	9/678/37210		23-7-2019	5.486	5.486		x
lerarenbeurs	9/678/37210		16-9-2019	4.800	-686		x
lerarenbeurs	9/635/34159		23-7-2019	5.486	5.486		x
lerarenbeurs	9/635/34159		16-9-2019	6.858	1.372		x
Doorstrooprogramma po-vo	DPOVO17076		20-12-2017	27.000	27.000		x
Doorstrooprogramma po-vo	DPOVO18088		30-8-2018	30.000	30.000		x
Doorstrooprogramma po-vo	DPOVO19030		22-8-2019	30.000	15.000		x
Doorstrooprogramma po-vo	DPOVO19096		28-8-2019	15.000	7.500		x
Rogging Lerar- en zomerscholen VO 2019	LENZO19049		10-4-2019	29.250	29.250		x
Tegemoetkoming kosten opleidingscholen	934724		20-11-2018	320.000	320.000		x
Tegemoetkoming kosten opleidingscholen	1013166		20-11-2019	320.000	135.168		x
Regionale aanpak lerarentekort	RAL19040		6-6-2019	325.000	325.000		x
LerarenOntwikkelFonds	LOF18-0203		19-3-2019	33.000	33.000		x
Aanvullende bekostiging technisch VMBO 2019	963911-2		20-11-2019	376.390	376.390		x
Aanvullende bekostiging technisch VMBO 2019	964338-2		20-11-2019	206.850	206.850		x

### Deelnemingen/verbonden partijen behorend tot de Stichting PCVOE (Model E)

Naam	Juridische vorm	Statutaire Zetel	Code activiteiten	Eigen vermogen 31-12-2019	Resultaat 2019	Art 2:403 Ja/Nee	Deelname %	Consolidatie %
Stichting Leerlingenzorg NW-Veluwe	Stichting	Harderwijk	Overige	NVT	NVT	Nee	NVT	NVT
Stichting Samenwerkingsverband V(S)O Eemland	Stichting	Amersfoort	Overige	NVT	NVT	Nee	NVT	NVT

Er is geen sprake van een deelneming, enkel een samenwerkingsverband. Transacties hebben onder normale omstandigheden plaatsgevonden.





#### Financiële instrumenten

##### Algemeen

De Stichting maakt in de normale bedrijfsuitoefening gebruik van uiteenlopende financiële instrumenten die de Stichting blootstelt aan krediet- en liquiditeitsrisico.

Om deze risico's te beheersen heeft de Stichting een beleid inclusief een stelsel van limieten en procedures opgesteld om de risico's van onvoorspelbare ongunstige ontwikkelingen te beperken.

##### Kredietrisico

De Stichting loopt kredietrisico over leningen en vorderingen opgenomen onder vorderingen.

##### Liquiditeitsrisico

De Stichting bewaakt de liquiditeitspositie door middel van opvolgende liquiditeitsbegrotingen. Het CvB ziet erop toe dat voor de Stichting steeds voldoende liquiditeiten beschikbaar zijn om aan de verplichtingen te kunnen voldoen.

#### Niet in de balans opgenomen verplichtingen

Per balansdatum lopen de volgende meerjarige financiële verplichtingen:

		2019	2018
		EUR	EUR
Kopieerapparatuur			-
Kopieerapparatuur	Looptijd < 1 jaar	46	46
Kopieerapparatuur	Looptijd > 1 jaar < 5 jaar	-	46
Kopieerapparatuur	Looptijd > 5 jaar	-	-
Schoonmaakcontracten			-
Schoonmaakcontracten	Looptijd < 1 jaar	444	444
Schoonmaakcontracten	Looptijd > 1 jaar < 5 jaar	-	-
Schoonmaakcontracten	Looptijd > 5 jaar	-	-
Overige contracten			-
Overige contracten	Looptijd < 1 jaar	298	298
Overige contracten	Looptijd > 1 jaar < 5 jaar	-	51
Overige contracten	Looptijd > 5 jaar	-	-
Huurcontracten			-
Huurcontracten	Looptijd < 1 jaar	29	29
Huurcontracten	Looptijd > 1 jaar < 5 jaar	8	11
Huurcontracten	Looptijd > 5 jaar	-	0
Totaal		825	925

- DVEP: begindatum contract 01-01-2015 ; einddatum contract 01-01-2021. Gemiddeld jaarbedrag afgelopen 3 jaar: EUR 212k.

- Eneco: begindatum contract 01-01-2015 ; einddatum contract 01-01-2021. Gemiddeld jaarbedrag afgelopen 3 jaar: EUR 433k.

- Iddink: begindatum contract 05-02-2015 ; einddatum contract onbepaalde tijd. Gemiddeld jaarbedrag afgelopen 3 jaar: EUR 1.978k.

Het contract voor de kopieerapparatuur en het huurcontract lopen tussen > 1 en < 5 jaar. De schoonmaakcontracten hebben een looptijd van < 1 jaar. De overige contracten hebben een looptijd van > 1 jaar en < 5 jaar.

#### Niet in de balans opgenomen vorderingen

Per balansdatum loopt de volgende financiële vordering:

	2019	2018
	EUR	EUR
Vordering op het ministerie van OC&W	3.392	4.141
Totaal	3.392	4.141

Per 31-12-2006 is de vordering op het ministerie van OC&W afgeboekt en ten laste van het resultaat geboekt. De hoogte van de vordering is gelijk aan de nog te betalen vakantie-uitkeringen en loonheffingen, premies en pensioenen per 31 december 2019, met een maximum van 7,5% van de personele lumpsum. Dit is per 31-12-2019 EUR 3.392.





## WNT verantwoording 2019 Stichting PCVOE

De WNT is van toepassing op Stichting PCVOE. Het voor Stichting PCVOE toepasselijke bezoldigingsmaximum is in 2019 € 164.000 het WNT-maximum voor het onderwijs, klasse E (aantal complexiteitspunten: 13 tot 15).

### 1. Bezoldiging topfunctionarissen

*1a. Leidinggevende topfunctionarissen met dienstbetrekking en leidinggevende topfunctionarissen zonder dienstbetrekking vanaf de 13<sup>e</sup> maand van de functievervulling alsmede degenen die op grond van hun voormalige functie nog 4 jaar als topfunctionaris worden aangemerkt*

Gegevens 2019	
bedragen x € 1	L.J. Kentson
<b>Functiegegevens</b>	Voorzitter cvb
Aanvang en einde functievervulling in 2019	1/1 – 31/12
Omvang dienstverband (als deeltijdfactor in fte)	1,0
Dienstbetrekking?	ja
<b>Bezoldiging</b>	
Beloning plus belastbare onkostenvergoedingen	141.087
Beloningen betaalbaar op termijn	20.395
<i>Subtotaal</i>	<i>161.482</i>
Individueel toepasselijke bezoldigingsmaximum	164.000
-/- Onverschuldigd betaald en nog niet terugontvangen bedrag	N.v.t.
<b>Bezoldiging</b>	<b>161.482</b>
Reden waarom de overschrijding al dan niet is toegestaan	N.v.t.
Toelichting op de vordering wegens onverschuldigde betaling	N.v.t.
Gegevens 2018	
bedragen x € 1	L.J. Kentson







<b>Functiegegevens</b>	
Aanvang en einde functievervulling in 2018	Voorzitter CvB 1/1 – 31/12
Omvang dienstverband (als deeltijdfactor in fte)	1,0
Dienstbetrekking?	ja
<b>Bezoldiging</b>	
Beloning plus belastbare onkostenvergoedingen	134.017
Beloningen betaalbaar op termijn	18.614
<i>Subtotaal</i>	<i>152.631</i>
Individueel toepasselijke bezoldigingsmaximum	158.000
<b>Bezoldiging</b>	<b>152.631</b>

1c. Toezichthoudende topfunctionarissen

<b>Gegevens 2019</b>			
bedragen x € 1	M.A Vermeer-Hordijk	A.G. Lengkeek	R. Zondervan
<b>Functiegegevens</b>			
Aanvang en einde functievervulling in 2019	Voorzitter 01/01-31/12	Vice-voorzitter 01/01-01/08	lid 01/01-31/12
<b>Bezoldiging</b>			
Bezoldiging	€ 13.698	€ 4.358	€ 7.471
Individueel toepasselijke bezoldigingsmaximum	24.600	9.566	16.400
-/- Onverschuldigd betaald en nog niet terugontvangen bedrag	N.v.t.	N.v.t.	N.v.t.
<b>Bezoldiging</b>	<b>€ 13.698</b>	<b>€ 4.358</b>	<b>€ 7.471</b>
Reden waarom de overschrijding al dan niet is toegestaan	N.v.t.	N.v.t.	N.v.t.
Toelichting op de vordering wegens onverschuldigde betaling	N.v.t.	N.v.t.	N.v.t.
<b>Gegevens 2018</b>			
bedragen x € 1	M.A Vermeer-Hordijk	A.G. Lengkeek	R. Zondervan
<b>Functiegegevens</b>			
Aanvang en einde functievervulling in 2018	Voorzitter 01/01-31/12	Vice-voorzitter 01/01-01/08	lid 01/01-31/12
<b>Bezoldiging</b>			





Bezoldiging	13.699	7.472	7.472
Individueel toepasselijke bezoldigingsmaximum	23.700	15.800	15.800

<b>Gegevens 2019</b>			
<b>bedragen x € 1</b>	<b>S. Koning-Klapwijk</b>	<b>H. Geerts</b>	<b>J. Jonk</b>
<b>Functiegegevens</b>	lid	lid	lid
Aanvang en einde functievervulling in 2019	01/01-31/12	01/01-31/12	01/08-31/12
<b>Bezoldiging</b>			
Bezoldiging	€ 7.471	€ 7.471	€ 3.113
Individueel toepasselijke bezoldigingsmaximum	16.400	16.400	6.833
-/- Onverschuldigd betaald en nog niet terugontvangen bedrag	N.v.t.	N.v.t.	N.v.t.
<b>Bezoldiging</b>	€ 7.471	€ 7.471	€ 3.113
Reden waarom de overschrijding al dan niet is toegestaan	N.v.t.	N.v.t.	N.v.t.
Toelichting op de vordering wegens onverschuldigde betaling	N.v.t.	N.v.t.	N.v.t.
<b>Gegevens 2018</b>			
<b>bedragen x € 1</b>	<b>S. Koning-Klapwijk</b>	<b>H. Geerts</b>	<b>J. Jonk</b>
<b>Functiegegevens</b>	lid	lid	lid
Aanvang en einde functievervulling in 2018	01/01-31/12	01/01-31/12	nvt
<b>Bezoldiging</b>			
Bezoldiging	7.472	7.472	0
Individueel toepasselijke bezoldigingsmaximum	15.800	15.800	0





## Toelichting op de staat van baten en lasten over 2019

### Gerealiseerd resultaat 2019 ten opzichte van 2018

Het gerealiseerde resultaat over 2019 bedraagt € 3.415 positief (2018: € 2.537) en is daarmee € 879 hoger ten opzichte van 2018 en € 2.412 hoger dan het begrote resultaat over 2019. Het gerealiseerde resultaat kan als volgt worden weergegeven:

	Realisatie 2019	Begroting 2019	Realisatie 2018	2019 vs 2018	Realisatie vs. Begroot
<b>Baten</b>					
Rijksbijdragen	62.125	60.387	60.858	1.267	1.738
Overige overheidsbijdragen en -subsidies	360	397	584	-224	-38
College-, cursus-, les- en examengelden					
Baten werk i.o.v. derden					
Overige baten	3.241	2.919	3.051	190	321
<b>Totaal baten</b>	<b>65.726</b>	<b>63.704</b>	<b>64.493</b>	<b>1.233</b>	<b>2.022</b>
<b>Lasten</b>					
Personeelslasten	49.792	50.315	48.499	1.293	-523
Afschrijvingen	1.763	1.825	2.191	-428	-61
Huisvestingslasten	3.382	3.407	3.212	171	-25
Overige lasten	7.364	7.147	8.043	-679	217
<b>Totaal lasten</b>	<b>62.302</b>	<b>62.694</b>	<b>61.945</b>	<b>357</b>	<b>-392</b>
<b>Saldo baten en lasten</b>	<b>3.424</b>	<b>1.010</b>	<b>2.548</b>	<b>876</b>	<b>2.415</b>
<b>Overige baten en lasten</b>					
Financiële baten en lasten	-9	-6	-11	2	-3
<b>Exploitatieresultaat</b>	<b>3.415</b>	<b>1.004</b>	<b>2.537</b>	<b>879</b>	<b>2.412</b>

### *Rijksbijdragen*

De stijging van de Rijksbijdragen van € 1.267 is voornamelijk veroorzaakt door enerzijds

- een stijging van de lumpsum voor personeel van € 1.263 als gevolg van een stijging van de GPL met ruim 3% ten opzichte van 2018;
- eenmalige incidentele subsidie werkdrukvermindering van € 1.023;
- hogere subsidies techniek onderwijs van € 311, doordat het subsidiebedrag vanuit de overheid in 2019 is uitgebreid.
- hogere vergoeding prestatiebox van € 197 als gevolg van een stijging van de vergoeding per leerling.

en anderzijds door een daling als gevolg van:

- een wijziging in de wijze van verantwoording van de subsidie voor leermiddelen in 2018 ten opzichte van 2017 met een eenmalig effect op de baten van 2018 van € 1.158;
- lagere opbrengsten voor subsidie nieuwkomers van € 712 met name door de sluiting van Taalcentrum Nieuwland.



#### *Overige overheidsbijdragen en – subsidies*

De daling van de overige overheidsbijdragen en – subsidies van € 224 is voornamelijk veroorzaakt door vergoedingen van de gemeente Amersfoort in verband met de afrekening van ESF subsidies in 2018 over voorgaande jaren (ca. € 200) en subsidies van de gemeente Nijkerk in 2018 voor enkele specifieke projecten (ca. € 80).

#### *Overige baten*

De stijging van de Overige baten van € 190 is voornamelijk veroorzaakt door:

- meer vergoeding uitleen personeel € 231 onder andere als gevolg van de samenwerking met het Meridiaan (Het Element);
- hogere bijdragen voor reizen, excursies en leerlingactiviteiten € 115, doordat in 2019 meer reizen en excursies zijn georganiseerd bij met name Farel en Corlaer;

#### *Personeelslasten*

De stijging van de personeelslasten van € 1.293 is veroorzaakt door hogere lonen en sociale lasten (effect € 846) en hogere overige personele lasten (effect € 447).

De stijging van de lonen en sociale lasten bestaat voornamelijk uit hogere brutosalarissen van € 237 en hogere sociale lasten van € 609.

De stijging van de brutosalarissen is voor het grootste deel veroorzaakt door een gemiddelde stijging van de salarissen ten opzichte van 2018 met ca. 1,5%.

De sociale lasten zijn gestegen voornamelijk als gevolg van de toename van de totale premies voor pensioenen (effect € 447). Dit is vooral veroorzaakt door de stijging van de pensioenpremie met 1,4%-punt.

Het verloop van het gemiddeld aantal medewerkers en het aantal leerlingen in relatie tot de ontwikkeling van de personeelslasten kan als volgt worden weergegeven:

	<b>2019</b>	<b>2018</b>
Gemiddeld aantal medewerkers in fte	622	623
Gemiddeld aantal medewerkers in fte (OP)	442	450
Gemiddeld aantal medewerkers in fte (OOP incl. directie)	179	173
Aantal leerlingen	6.687	6.697
Lonen en salarissen (in € x 1000)	35.569	35.125
Aantal leerlingen/aantal fte (OP)	15,1	14,9
Lonen en salarissen/fte (in € x 1000)	57	56

#### *Tabel personeelslasten*

Het aantal leerlingen is gedaald met 10 en het gemiddeld aantal medewerkers OP is gedaald met 8 fte. De ratio leerlingen / aantal medewerkers OP is licht gestegen.

Het totale gemiddelde loon is gestegen van ca. € 56.000 per fte naar ca. € 57.000 per fte. Dit is een stijging van ca. 1,4% ten opzichte van 2018 (de stijging in 2018 ten opzichte van 2017 bedroeg 2,3%).

De stijging in 2019 is veroorzaakt door de verhoging van de salarissen als gevolg van een cao





verhoging in de cao 2018-2019.

De stijging van de overige personele lasten ad € 447 bestaat voornamelijk uit enerzijds hogere lasten ten gevolge van:

- lagere vrijval van gespaarde verlofuren ad € 350 en voorziening herinrichting stafbureau ad € 170 die in 2018 ten gunste van het resultaat zijn gebracht;
- hogere inzet extern personeel ad € 334 met name door de keuze van schoolleiders om een deel van de formatie flexibel in te richten om het risico op structurele tekorten bij een daling van leerlingaantallen te beperken;
- verstrekte transitievergoedingen over 2019 niet als gevolg van ziek uit dienst van ca. € 140;

en anderzijds lagere lasten voor :

- transitievergoeding personeel door het opnemen van een vordering op het UWV voor verstrekte transitievergoedingen in voorgaande jaren voor medewerkers ziek uit dienst van € 334;
- dotatie aan de voorziening jubileumuitkeringen van (2018: € 163, 2019: € 98), de dotatie in 2018 was eenmalig hoger door een wijziging in de uitgangspunten voor de berekening van de voorziening.

#### *Afschrijvingen*

De afschrijvingslasten zijn in 2019 lager ten opzichte van 2018 doordat in 2018 incidentele extra afschrijvingen zijn opgenomen van € 317 als gevolg van afwaarderingen op bestaande activa in verband met wijziging van de verwachte levensduur en bliksemschade.

#### *Huisvestingslasten*

In verband met de verwachte nieuwbouw voor Het Element is in 2018 € 93 vrijgevallen van de voorziening groot onderhoud voor het gebouw aan de Magnesiumweg.

#### *Overige lasten*

De overige lasten zijn gedaald met ca. € 679 voornamelijk als gevolg van lagere lasten door een wijziging in de wijze van verantwoording van de kosten voor leermiddelen in 2018 ten opzichte van 2017 met een eenmalig effect op de lasten in 2018 van € 1.033.

#### Gerealiseerd resultaat 2019 ten opzichte van de begroting

Het gerealiseerde resultaat is ca. € 2.412 hoger dan begroot. Dit is voornamelijk veroorzaakt door hogere baten (effect € 2.022) en lagere lasten (effect € 390).

De hogere baten bestaan voornamelijk uit hogere rijksbijdragen (€ 1.738).

De hogere rijksbijdragen zijn het gevolg van:

- niet begrote incidentele bate als gevolg van verstrekte subsidie voor werkdrukvermindering (effect € 1.023);
- hoger dan begrote personele lumpsum doordat de compensatie voor de GPL niet volledig is meegenomen in de begroting (conservatief begroten) (effect € 547);
- hoger dan begrote diverse overige subsidies (effect € 502);
- lager dan begrote subsidie voor nieuwkomers (effect € 361);





De lagere lasten bestaan voornamelijk uit lagere personeelslasten (effect € 523) en hogere overige lasten (effect € 217).

De lagere personeelslasten zijn voornamelijk het gevolg van:

- lager dan begrote lasten voor transitievergoedingen aan ex-medewerkers (effect € 371);
- lager dan begrote lasten voor brutolonen, incidentele beloningen en sociale lasten (effect € 252);
- hoger dan begrote uitkeringen UWV voor vervanging (effect € 209)
- lager dan begrote scholingskosten (effect € 100);
- hoger dan begrote lasten voor extern personeel (effect ca. € 367) door de keuze van schoolleiders om een deel van de formatie flexibel in te richten om het risico op structurele tekorten bij een daling van leerlingaantallen te beperken;

De per saldo hogere overige lasten zijn voornamelijk het gevolg van:

- hoger dan begrote lasten voor ICT (effect € 106);
- hoger dan begrote lasten voor leerlingactiviteiten voor diverse scholen (effect € 159);
- hoger dan begrote lasten voor reizen- excursies e.d. (effect € 143);
- lager dan begrote lasten voor leermiddelen (effect € 204).





	Realisatie 2019	Begroot 2019	Realisatie 2018
<b>3.1 Rijksbijdragen</b>			
<i>Rijksbijdrage VO</i>	51.392	50.845	50.124
3.1.1 Rijksbijdrage OCW/LNV	51.392	50.845	50.124
<i>Geoommerkte OCW subsidies</i>	232	205	295
<i>Niet geoommerkte OCW subsidies</i>	8.695	7.608	8.809
3.1.2 Overige subsidies OCW	8.927	7.814	9.104
3.1.4 Ontvangen doorbetalingen			
Rijksbijdrage SWV	1.806	1.729	1.630
	<b>62.125</b>	<b>60.387</b>	<b>60.858</b>
<b>3.2 Overige overheidsbijdragen</b>			
<i>Overige gemeentelijke bijdragen</i>	353	297	580
3.2.1 Gemeentelijke bijdragen	353	297	580
3.2.2 Overige overheidsbijdragen	7	100	3
	<b>360</b>	<b>397</b>	<b>584</b>
<b>3.5 Overige baten</b>			
3.5.1 Verhuur	183	154	163
3.5.2 Detachering personeel	482	176	250
3.5.3 Schenking	-	-	-
3.5.4 Sponsoring	2	0	15
<i>Vrijwillige ouderbijdrage incl. leermiddelen</i>	1.125	1.168	1.169
<i>Ouderbijdragen reizen/excursies</i>	1.166	1.081	1.051
3.5.5 Ouderbijdragen	2.291	2.249	2.220
<i>Kantines</i>	112	121	127
<i>Overige baten</i>	170	220	276
3.5.6 Overige	283	341	403
	<b>3.241</b>	<b>2.919</b>	<b>3.051</b>
<b>4.1 Personeelslasten</b>			
<i>Brutolonen en salarissen</i>	35.569	35.809	35.125
<i>Sociale lasten</i>	4.533	4.542	4.372
<i>Pensioenpremies</i>	5.615	5.589	5.167
4.1.1 Lonen en salarissen	45.716	45.940	44.664
<i>Dotaties personele voorzieningen</i>	647	83	634
<i>Personeel niet in loondienst</i>	1.847	1.436	1.536
<i>Scholingskosten</i>	475	575	526
<i>Verrekening uitkeringskosten OCW</i>	566	605	531
<i>Overig</i>	882	1.809	743
4.1.2 Overige personele lasten	4.417	4.507	3.970
4.1.3 Af: Uitkeringen	-341	-132	-135
-	<b>49.792</b>	<b>50.315</b>	<b>48.499</b>





#### Pensioenregeling

De medewerkers hebben een pensioenregeling die is ondergebracht bij ABP, de pensioenuitvoerder. Deze pensioenregeling betreft een voorwaardelijk geïndexeerde middelloonregeling. Indexatie (aanpassing met prijsstijging) van de toegekende aanspraken en rechten vindt uitsluitend plaats indien en voor zover de middelen van de pensioenuitvoerder daartoe ruimte laten en de pensioenuitvoerder daartoe heeft besloten.

Indien de omstandigheden bij de pensioenuitvoerder daar aanleiding toe geven, kan het bestuur besluiten tot het korten van aanspraken.

#### Dekkingsgraad

De dekkingsgraad (marktwaarde van de beleggingen uitgedrukt in een percentage van de voorziening pensioenverplichtingen volgens de grondslagen van DNB) van het fonds per balansdatum was 97,8%.

Het minimaal vereiste eigen vermogen (dekkingsgraad) volgens DNB is 104,2%. Het vereiste eigen vermogen, gegeven de huidige beleggingsmix, bedraagt 128%.

#### Herstelplan

In het herstelplan van maart 2018 heeft ABP inzichtelijk gemaakt dat binnen een periode van 10 jaren de vereiste dekkingsgraad van 128% wordt bereikt.

Als dit op basis van de gehanteerde aannames en met het reguliere premie- en indexatiebeleid niet mogelijk blijkt, zal het fonds moeten aangeven met welke beleidsaanpassingen en inzet van aanvullende sturingsmiddelen dit wel wordt bereikt.

In het plan heeft ABP aangetoond dat de beleidsdekkingsgraad van het fonds tijdig toe groeit naar het niveau van de vereiste dekkingsgraad.

	Realisatie 2019	Begroot 2019	Realisatie 2018
<b>4.2 Afschrijvingskosten</b>			
4.2.2 Materiële vaste activa	1.763	1.825	2.191
	<b>1.763</b>	<b>1.825</b>	<b>2.191</b>
<b>4.3 Huisvestingslasten</b>			
4.3.1 Huur	593	589	584
4.3.3 Onderhoud	1.176	1.176	1.110
4.3.4 Energie en water	685	734	671
4.3.5 Schoonmaakkosten	844	814	776
4.3.6 Heffingen	55	61	49
4.3.7 Overige	30	33	21
	<b>3.382</b>	<b>3.407</b>	<b>3.212</b>
<b>4.4 Overige lasten</b>			
<i>Administratie</i>	935	929	882
<i>Systeembeheer en ICT</i>	804	698	664
<i>Communicatie</i>	156	219	224
<i>Reproductie</i>	231	188	187
4.4.1 Administratie en beheerslasten	2.126	2.034	1.957
<i>Vakgebonden leermiddelen</i>	2.790	2.994	3.869
<i>Niet vakgebonden leermiddelen</i>	425	389	404
<i>Leermiddelen bekostigd middels doelheffingen</i>	602	431	540
4.4.2 Inventaris, apparatuur en leermiddelen	3.818	3.814	4.813
<i>Kantines</i>	93	108	104
<i>Reisweken, excursies en overige</i>	1.328	1.191	1.169
4.4.4 Overige	1.421	1.299	1.273
	<b>7.364</b>	<b>7.147</b>	<b>8.043</b>







## Meerwegen scholengroep voor die ene leerling

De volgende honoraria van van Ree en KPMG Accountants N.V. zijn ten laste gebracht van de instelling, een en ander zoals bedoeld in artikel 2:382a lid 1 en 2 BW.

Honorarium van de accountant	Van Ree 2019	KPMG 2018
<i>Controle jaarrekening en onderzoek bekostigingsgegevens</i>	51	92
<i>Fiscale adviezen</i>	0	0
<i>Andere controleopdrachten</i>	0	0
	<u>51</u>	<u>92</u>
	0	KPMG 2018
Heeft betrekking op de controle 2019 resp. 2018	51	74
Heeft betrekking op de controle 2018 resp. 2017	0	18
	<u>51</u>	<u>92</u>

De in de tabel vermelde honoraria voor het onderzoek van de jaarrekening 2019 (2018) hebben betrekking op de totale honoraria voor het onderzoek van de jaarrekening en bekostiging 2019 (2018), ongeacht of de werkzaamheden al gedurende het boekjaar 2019 (2018) zijn verricht..





### Overige gegevens


#### **Statutaire bepaling omtrent resultaatbestemming**

In de statuten van de stichting zijn geen bepalingen omtrent resultaatbestemming opgenomen. Conform artikel 20 uit de statuten van de stichting volgt dan dat het college van bestuur een besluit neemt dat ter goedkeuring wordt voorgelegd aan de raad van toezicht. Artikel 20 luidt: " In alle gevallen waarin zowel de wet als deze statuten niet voorzien, alsmede in het geval van een geschil over de interpretatie van deze statuten, beslist het college van bestuur of treft het college van bestuur een voorlopige voorziening het genomen besluit of de getroffen voorziening wordt ter goedkeuring voorgelegd aan de Raad van Toezicht."





## Controleverklaring van de onafhankelijke accountant

 <p>VAN REE ACCOUNTANTS registeraccountants en belastingadviseurs</p>	<p>Koothovenstraat 11 3772 MT Barneveld Postbus 272 3770 AG Barneveld</p> <p>T (0342) 40 85 08 F (0342) 40 81 41 barneveld@vanreeacc.nl www.vanreeacc.nl KvK nr. 08107895</p>
<p><b>Controleverklaring van de onafhankelijke accountant</b></p>	
<p>Aan: het bestuur en de raad van toezicht van Stichting voor Protestants Christelijk Voortgezet Onderwijs Eemland</p>	
<p><b>A. Verklaring over de in het jaarverslag opgenomen jaarrekening 2019</b></p>	
<p><b>Ons oordeel</b></p>	
<p>Wij hebben de jaarrekening 2019 van Stichting voor Protestants Christelijk Voortgezet Onderwijs Eemland te Amersfoort gecontroleerd.</p>	
<p>Naar ons oordeel:</p>	
<ul style="list-style-type: none"><li>▪ geeft de in het jaarverslag opgenomen jaarrekening een getrouw beeld van de grootte en de samenstelling van het vermogen van Stichting voor Protestants Christelijk Voortgezet Onderwijs Eemland op 31 december 2019 en van het resultaat over 2019 in overeenstemming met de Regeling jaarverslaggeving onderwijs;</li><li>▪ zijn de in deze jaarrekening verantwoorde baten en lasten alsmede de balansmutaties over 2019 in alle van materieel belang zijnde aspecten rechtmatig tot stand gekomen in overeenstemming met de in de relevante wet- en regelgeving opgenomen bepalingen, zoals opgenomen in paragraaf 2.3.1. Referentiekader van het Onderwijsaccountantsprotocol OCW 2019.</li></ul>	
<p>De jaarrekening bestaat uit:</p>	
<ol style="list-style-type: none"><li>1. de balans per 31 december 2019;</li><li>2. de staat van baten en lasten over 2019; en</li><li>3. de toelichting met een overzicht van de gehanteerde grondslagen voor financiële verslaggeving en andere toelichtingen.</li></ol>	
<p><b>De basis voor ons oordeel</b></p>	
<p>Wij hebben onze controle uitgevoerd volgens het Nederlands recht, waaronder ook de Nederlandse controlestandaarden en het Onderwijsaccountantsprotocol OCW 2019 vallen. Onze verantwoordelijkheden op grond hiervan zijn beschreven in de sectie 'Onze verantwoordelijkheden voor de controle van de jaarrekening'.</p>	
<p>Wij zijn onafhankelijk van Stichting voor Protestants Christelijk Voortgezet Onderwijs Eemland zoals vereist in de Verordening inzake de onafhankelijkheid van accountants bij assurance-opdrachten (ViO) en andere voor de opdracht relevante onafhankelijkheidsregels in Nederland. Verder hebben wij voldaan aan de Verordening gedrags- en beroepsregels accountants (VGBA).</p>	
<p>Wij vinden dat de door ons verkregen controle-informatie voldoende en geschikt is als basis voor ons oordeel.</p>	
<p><b>Naleving anticumulatiebepaling WNT niet gecontroleerd</b></p>	
<p>In overeenstemming met het Controleprotocol WNT 2019 hebben wij de anticumulatiebepaling, bedoeld in artikel 1.6a WNT en artikel 5 lid 1 onderdeel j Uitvoeringsregeling WNT, niet gecontroleerd. Dit betekent dat wij niet hebben gecontroleerd of er wel of niet sprake is van een normoverschrijding door een leidinggevende topfunctionaris vanwege eventuele dienstbetrekkingen als leidinggevende topfunctionaris bij</p>	





andere WNT-plichtige instellingen, alsmede of de in dit kader vereiste toelichting juist en volledig is.

#### **B. Verklaring over de in het jaarverslag opgenomen andere informatie**

Naast de jaarrekening en onze controleverklaring daarbij, omvat het jaarverslag andere informatie, die bestaat uit:

- bestuursverslag;
- overige gegevens.

Op grond van onderstaande werkzaamheden zijn wij van mening dat de andere informatie:

- met de jaarrekening verenigbaar is en geen materiële afwijkingen bevat;
- alle informatie bevat die op grond van de Regeling jaarverslaggeving onderwijs en paragraaf '2.2.2 Bestuursverslag' van het Onderwijsaccountantsprotocol OCW 2019 is vereist.

Wij hebben de andere informatie gelezen en hebben op basis van onze kennis en ons begrip, verkregen vanuit de jaarrekeningcontrole of anderszins, overwogen of de andere informatie materiële afwijkingen bevat.

Met onze werkzaamheden hebben wij voldaan aan de vereisten in de Regeling jaarverslaggeving onderwijs, paragraaf '2.2.2 Bestuursverslag' van het Onderwijsaccountantsprotocol OCW 2019 en de Nederlandse Standaard 720. Deze werkzaamheden hebben niet dezelfde diepgang als onze controlewerkzaamheden bij de jaarrekening.

Het bestuur is verantwoordelijk voor het opstellen van de andere informatie, waaronder het bestuursverslag en de overige gegevens in overeenstemming met de Regeling jaarverslaggeving onderwijs en de overige OCW wet- en regelgeving.

#### **C. Beschrijving van verantwoordelijkheden met betrekking tot de jaarrekening**

##### **Verantwoordelijkheden van het bestuur en de raad van toezicht voor de jaarrekening**

Het bestuur is verantwoordelijk voor het opmaken en getrouw weergeven van de jaarrekening, in overeenstemming met de Regeling jaarverslaggeving onderwijs. Het bestuur is ook verantwoordelijk voor het rechtmatig tot stand komen van de in de jaarrekening verantwoorde baten en lasten alsmede de balansmutaties, in overeenstemming met de in de relevante wet- en regelgeving opgenomen bepalingen. In dit kader is het bestuur tevens verantwoordelijk voor een zodanige interne beheersing die het bestuur noodzakelijk acht om het opmaken van de jaarrekening en de naleving van die relevante wet- en regelgeving mogelijk te maken zonder afwijkingen van materieel belang als gevolg van fouten of fraude.

Bij het opmaken van de jaarrekening moet het bestuur afwegen of de onderwijsinstelling in staat is om haar activiteiten in continuïteit voort te zetten. Op grond van genoemde verslaggevingsstelsel moet het bestuur de jaarrekening opmaken op basis van de continuïteitsveronderstelling, tenzij het bestuur het voornemen heeft om de onderwijsinstelling te liquideren of de activiteiten te beëindigen of als beëindiging het enige realistische alternatief is. Het bestuur moet gebeurtenissen en omstandigheden waardoor gerede twijfel zou kunnen bestaan of de onderwijsinstelling haar activiteiten in continuïteit kan voortzetten toelichten in de jaarrekening.





De raad van toezicht is verantwoordelijk voor het uitoefenen van toezicht op het proces van financiële verslaggeving van de onderwijsinstelling.

**Onze verantwoordelijkheden voor de controle van de jaarrekening**

Onze verantwoordelijkheid is het zodanig plannen en uitvoeren van een controleopdracht dat wij daarmee voldoende en geschikte controle-informatie verkrijgen voor het door ons af te geven oordeel.

Onze controle is uitgevoerd met een hoge mate maar geen absolute mate van zekerheid waardoor het mogelijk is dat wij tijdens onze controle niet alle materiële fouten en fraude ontdekken.

Afwijkingen kunnen ontstaan als gevolg van fraude of fouten en zijn materieel indien redelijkerwijs kan worden verwacht dat deze, afzonderlijk of gezamenlijk, van invloed kunnen zijn op de economische beslissingen die gebruikers op basis van deze jaarrekening nemen. De materialiteit beïnvloedt de aard, timing en omvang van onze controlewerkzaamheden en de evaluatie van het effect van onderkende afwijkingen op ons oordeel.

Wij hebben deze accountantscontrole professioneel kritisch uitgevoerd en hebben waar relevant professionele oordeelsvorming toegepast in overeenstemming met de Nederlandse controlestandaarden, het Onderwijsaccountantsprotocol OCW 2019, ethische voorschriften en de onafhankelijkheidseisen. Onze controle bestond onder andere uit:

- het identificeren en inschatten van de risico's
  - dat de jaarrekening afwijkingen van materieel belang bevat als gevolg van fouten of fraude,
  - van het niet rechtmatig tot stand komen van baten en lasten alsmede de balansmutaties, die van materieel belang zijn
- het in reactie op deze risico's bepalen en uitvoeren van controlewerkzaamheden en het verkrijgen van controle-informatie die voldoende en geschikt is als basis voor ons oordeel. Bij fraude is het risico dat een afwijking van materieel belang niet ontdekt wordt groter dan bij fouten. Bij fraude kan sprake zijn van samenspanning, valsheid in geschrifte, het opzettelijk nalaten transacties vast te leggen, het opzettelijk verkeerd voorstellen van zaken of het doorbreken van de interne beheersing;
- het verkrijgen van inzicht in de interne beheersing die relevant is voor de controle met als doel controlewerkzaamheden te selecteren die passend zijn in de omstandigheden. Deze werkzaamheden hebben niet als doel om een oordeel uit te spreken over de effectiviteit van de interne beheersing van de onderwijsinstelling;
- het evalueren van de geschiktheid van de gebruikte grondslagen voor financiële verslaggeving, de gebruikte financiële rechtmatigheidscriteria en het evalueren van de redelijkheid van schattingen door het bestuur en de toelichtingen die daarover in de jaarrekening staan;
- het vaststellen dat de door het bestuur gehanteerde continuïteitsveronderstelling aanvaardbaar is. Tevens het op basis van de verkregen controle-informatie vaststellen of er gebeurtenissen en omstandigheden zijn waardoor gereede twijfel zou kunnen bestaan of de onderwijsinstelling haar activiteiten in continuïteit kan





voortzetten. Als wij concluderen dat er een onzekerheid van materieel belang bestaat, zijn wij verplicht om aandacht in onze controleverklaring te vestigen op de relevante gerelateerde toelichtingen in de jaarrekening. Als de toelichtingen inadequaat zijn, moeten wij onze verklaring aanpassen. Onze conclusies zijn gebaseerd op de controle-informatie die verkregen is tot de datum van onze controleverklaring. Toekomstige gebeurtenissen of omstandigheden kunnen er echter toe leiden dat een instelling haar continuïteit niet langer kan handhaven;

- het evalueren van de presentatie, structuur en inhoud van de jaarrekening en de daarin opgenomen toelichtingen; en
- het evalueren of de jaarrekening een getrouw beeld geeft van de onderliggende transacties en gebeurtenissen en of de in de jaarrekening verantwoorde baten en lasten alsmede de balansmutaties in alle van materieel belang zijnde aspecten rechtmatig tot stand zijn gekomen.

Wij communiceren met de raad van toezicht onder andere over de geplande reikwijdte en timing van de controle en over de significante bevindingen die uit onze controle naar voren zijn gekomen, waaronder eventuele significante tekortkomingen in de interne beheersing.

Barneveld, 29 juni 2020

**Van Ree Accountants**

w.g.

**M.A. (Marien) Rozendaal RA**

