

Jaarverslag 2021



VOORWOORD

Met het bestuursverslag verantwoordt het CvB van het Meridiaan College zich over het gevoerde beleid in 2021. Het is logisch dat wij dat doen: het Meridiaan College vervult een van de belangrijkste maatschappelijke opdrachten, onderwijs. Bovendien worden wij daarvoor bekostigd met publieke middelen. Tenslotte past het bij onze besturingsfilosofie waar autonomie, verantwoordelijkheid, bevoegdheid, middelen en verantwoording onlosmakelijk verbonden zijn.

Net als 2020 stond het jaar 2021 in het teken van corona. Scholen werden gesloten, mochten gedeeltelijk open, mochten geheel open, mochten alleen onder voorwaarden open en werden eind 2021 weer gesloten. De impact hiervan op leerlingen werd gaandeweg steeds duidelijker, zowel in leertempo als in executieve vaardigheden en sociaal emotionele ontwikkeling. Ook van medewerkers en schoolleiding werd veel gevraagd in aanpassings- en improvisatievermogen. Het vroeg van de hele schoolbevolking vooral ook uithoudingsvermogen, en dat in een maatschappelijke context van toenemende polarisatie.

Het telkens reageren op nieuwe ontwikkelingen en hierover communiceren vroeg veel tijd en aandacht van de scholen. Dit leidde tot vertraging op een aantal terreinen. Zo werden de schoolplannen van twee van onze scholen in een lager tempo ontwikkeld en dus ook het daarmee verbonden strategisch beleidsplan van het Meridiaan College. Ook werd op een aantal terreinen het ambitieniveau naar beneden bijgesteld, bijvoorbeeld voor Strategisch HRM. Het CvB heeft hierin met de rectoren en directeuren (Meridiaan Leiding) weloverwogen keuzes gemaakt, om de duurzame inzetbaarheid van onze medewerkers niet teveel te belasten.

Corona bood ook mogelijkheden. Het bracht voor de scholen nog scherper in beeld waar de behoeftes van hun leerlingen lagen, en in welke richting de scholen zich wilden ontwikkelen. De middelen verkregen in het Nationaal Programma Onderwijs worden hiervoor aangewend, zowel in incidentele zin, als wat de structurele schoolontwikkeling betreft.

Het bestuursverslag biedt de lezer inzicht in wat het Meridiaan College en de Meridiaan-scholen hebben gedaan en bereikt in 2021. Dit afgezet tegen de voornemens en plannen die in de begroting 2021 zijn toegelicht. Door corona zijn niet alle plannen doorgegaan, maar het CvB blikst toch met tevredenheid terug op alles wat wel bereikt en in gang gezet is. Hiervoor verdienen onze medewerkers veel dank en waardering!

INHOUDSOPGAVE

Voorwoord	- 2 -
Inhoudsopgave	- 3 -
1. Bestuursverslag	- 5 -
1.1 Algemene informatie.....	- 5 -
1.1.1 Visie/Missie	- 5 -
1.1.2 Organisatiestructuur	- 6 -
1.1.3 Leden van RvT, CvB en schoolleiding	- 6 -
1.2 Ontwikkelingen in 2021.....	- 7 -
1.3 Onderwijskwaliteit	- 12 -
1.3.1 Kwaliteitsbeleid	- 12 -
1.3.2 Onderwijsresultaten.....	- 12 -
1.3.3 Toetsing en examinering	- 13 -
1.3.4 Tevredenheid.....	- 13 -
1.3.5 Afhandeling van klachten	- 14 -
1.3.6 Vierjaarlijks onderzoek onderwijsinspectie.....	- 14 -
1.4 Personeel.....	- 15 -
1.4.1 Personeelsbeleid	- 15 -
1.4.2 Strategisch Personeelsbeleid	- 16 -
1.4.3 Uitkeringen na ontslag	- 17 -
1.5 Risicomanagement.....	- 17 -
1.5.1 Geïdentificeerde risico's.....	- 17 -
1.5.2 Interne risicobeheersing- en controlesysteem	- 20 -
1.5.3 Risicoprofiel en risicobereidheid	- 21 -
1.6 Huisvesting	- 21 -
1.7 Duurzaamheid	- 22 -
1.8 Financiën	- 22 -
1.8.1 Financiële situatie op balansdatum.....	- 22 -
1.8.2 Resultaat 2021.....	- 24 -
1.8.3 Investeringen.....	- 24 -
1.8.4 Treasurybeleid.....	- 25 -
1.9 Toekomstige ontwikkelingen	- 26 -
1.10 Continuïteitsparagraaf.....	- 27 -
1.10.1 Ontwikkeling leerlingaantallen.....	- 27 -
1.10.2 Personele bezetting in FTE	- 28 -
1.10.3 Passend onderwijs.....	- 28 -

1.10.4	Conventantsmiddelen	- 29 -
1.10.5	Nationaal Programma Onderwijs	- 29 -
1.10.6	Allocatie van middelen	- 31 -
1.10.7	Balans	- 32 -
1.10.8	Staat van baten en lasten	- 32 -
1.10.9	B1 en B2: Risico's en onzekerheden	- 34 -
1.10.10	Financiële positie van het meridiaan college	- 34 -
1.11	Governance	- 34 -
2.	Verslag Raad van Toezicht	- 35 -
3.	Jaarrekening	- 39 -
3.1	Balans per 31 december 2021	- 39 -
3.2	Staat van baten en lasten	- 40 -
3.3	Kasstroomoverzicht	- 41 -
3.4	Grondslagen	- 42 -
3.5	Toelichting op de balans	- 47 -
3.5.1	Vaste activa	- 47 -
3.5.2	Overzicht verbonden partijen	- 48 -
3.5.3	Vlottende activa	- 48 -
3.5.4	Eigen Vermogen	- 49 -
3.5.5	Voorzieningen	- 50 -
3.5.6	Kortlopende schulden	- 52 -
3.5.7	Niet in de balans opgenomen rechten en verplichtingen	- 52 -
3.6	Toelichting op de staat van baten en lasten	- 53 -
3.6.1	Baten	- 53 -
3.6.2	Lasten	- 54 -
3.6.3	Financiële baten en lasten	- 55 -
3.6.4	Bestemming van het resultaat 2021	- 55 -
3.6.5	Gebeurtenissen na balansdatum	- 55 -
3.7	Wet normering topinkomens (WNT)	- 56 -
4.	Controleverklaring van de onafhankelijke accountant	- 58 -
5.	Goedkeuring jaarrekening raad van toezicht	- 59 -
	Bijlage 1: Samenwerkingsverbanden	- 61 -
	Bijlage 2: Hoofd- en nevenfuncties College van Bestuur en Raad van Toezicht	- 61 -
	Bijlage 3 Gegevens van de rechtspersoon	- 63 -

1. BESTUURSVERSLAG

1.1 ALGEMENE INFORMATIE

De Stichting Meridiaan College heeft als doelstelling:

"Het zonder winstoogmerk bevorderen en instandhouden van het katholiek voortgezet onderwijs in Amersfoort en omgeving".

De Stichting Meridiaan College beheert daartoe het Meridiaan College, welke vier vestigingen kent:

- Het Nieuwe Eemland (gymnasium, vwo, havo en mavo);
- 't Hooghe Landt (vwo met technasium- en gymnasiumstroom, havo met technasiumstroom en mavo);
- Mavo Muurhuizen (mavo en gemengde leerweg, havo-top);
- Het Element (vmbo kader- en basisberoepsgerichte leerweg).

De Stichting Meridiaan College staat bij de Kamer van Koophandel Gooi en Eemland te Amersfoort ingeschreven onder nummer 41189899.

1.1.1 VISIE/MISSIE

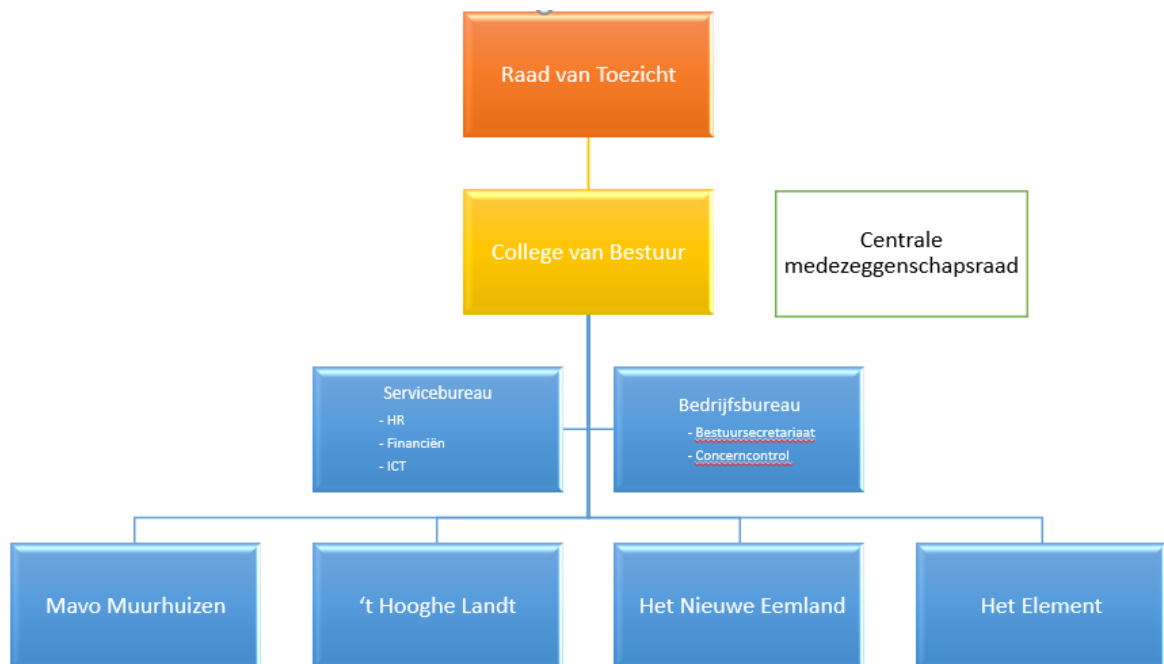
Het Nieuwe Eemland, 't Hooghe Landt, Mavo Muurhuizen en Het Element vormen samen het Meridiaan College. Vier scholen voor voortgezet onderwijs, ieder met een eigen onderwijsaanbod en een onderscheidend profiel, staan gezamenlijk voor een veilig leerklimaat en uitdagend onderwijs. Geworteld in onze geschiedenis als katholieke scholengemeenschap denken en werken we vanuit hedendaagse waarden.

Het Meridiaan College staat midden in de samenleving. Jonge mensen krijgen op onze scholen dát aangereikt waar ze in het leven verder mee komen: kennis, vaardigheden, zelfvertrouwen en inzicht in de wereld van henzelf, maar ook in die van anderen. We willen onze leerlingen zelfstandigheid bijbrengen, maar ook het vermogen om samen te werken en om hulp te bieden en te zoeken. Onze leerlingen zijn niet alleen leerlingen, maar ook burgers, leden van onze maatschappij. De betrokkenheid van ouders is daarbij onontbeerlijk. Vormen doe je samen, ieder vanuit zijn eigen verantwoordelijkheid.

We dagen leerlingen uit om te laten zien wat ze kunnen. Motiveren doen we vanuit het vertrouwen in onszelf, de ander en in elkaars kunnen. Want wie gemotiveerd is, haalt het beste uit zichzelf en heeft het beste te geven.

Onze missie is dat onze leerlingen met zelfkennis en zelfvertrouwen van school gaan. We bieden onze leerlingen meer en meer maatwerk. Leerlingen voelen zich bij ons gezien als mens, ze kunnen zich bij ons ontplooien en tonen verantwoordelijkheid voor hun medemens en voor onze democratische samenleving.

1.1.2 ORGANISATIESTRUCTUUR



1.1.3 LEDEN VAN RVT, CVB EN SCHOOLLEIDING

De Raad van Toezicht van de Stichting Meridiaan College had in 2021 de volgende samenstelling:

Voorzitter	De heer J.C. van Driel	Loosdrecht
Leden	Mevr. M.S. Hilhorst	Amersfoort
	Mevr. J. Kerkhoven	Utrecht
	De heer R.F. Sänger	Amersfoort

Het College van Bestuur bestond in 2021 uit:

Voorzitter	De heer A.G. Popma
Lid	De heer R.F.J. Reijmerink (per 1 september 2021 uit dienst getreden)

De scholen van het Meridiaan College hadden de volgende directeuren/rectoren:

Het Element	De heer K. Janssen
Mavo Muurhuizen	Mevrouw S. Berk
't Hooghe Landt	De heer R. Westrik
Het Nieuwe Eemland	De heer F. van de Haar

1.2 ONTWIKKELINGEN IN 2021

Vanuit de besturingsfilosofie *autonomie in verbinding* hebben het CvB en de Meridiaan Leiding samen strategische speerpunten opgesteld voor 2021. De basis hiervoor was ons strategisch beleidsplan “Het begint met vertrouwen”, met de kernwaarden motiveren, samenwerken, betrekken en het verschil maken. We wilden in 2021 de autonomie van onze scholen en wie daar leren en werken verder versterken en tegelijk hen op een vruchtbare manier verbinden, omdat we zo nog meer zouden motiveren, samenwerken, betrekken en het verschil maken. In dit verslag verantwoorden wij allereerst in welke mate wij erin geslaagd zijn te vorderen met onze speerpunten.

Het CvB en de Meridiaan Leiding hebben ervoor gekozen om in 2021 in te zetten op de volgende zes strategische speerpunten, die passen in de gekozen koers en visie:

1. Voorbereiden strategisch beleidsplan 2022-2026
2. Leren en werken met corona
3. Onderwijsontwikkeling in de praktijk
4. Eigenaarschap & Gedeeld Leiderschap in relatie tot meerwaarde van het collectief
5. Toekomstbestendige organisatie
6. Samenwerking.

In de komende paragrafen staan wij stil bij de ontwikkelingen op deze punten. Vervolgens gaan wij in op een aantal andere ontwikkelingen in 2021.

1. Vorbereiden strategisch beleidsplan 2022-2026

Het proces van totstandkoming van dit plan is ingestoken vanuit de besturingsfilosofie *autonomie in verbinding*. Eerst is door de Meridiaan Leiding (de directeuren, rectoren en het CvB) een kader ontwikkeld en vervolgens is op de scholen gewerkt aan de schoolplannen. Deze plannen gaven weer input voor het strategisch beleidsplan.

Leren doe je samen. Daarom hebben wij een grote groep belanghebbenden uit de regio Amersfoort betrokken. In drie inspirerende sessies hebben wij belanghebbenden uit de Amersfoortse regio gevraagd naar hun verwachtingen van ons. Wat zien zij als onze maatschappelijke opdracht in deze tijd en hoe hopen zij dat onze scholen zich gaan ontwikkelen? Het was een zeer gemêleerd gezelschap, wat leidde tot een boeiende dialoog: collega-schoolleiders en bestuurders uit primair onderwijs, voortgezet onderwijs en het vervolgonderwijs, verschillende andere samenwerkingspartners uit de regio zoals gemeente, zorginstellingen, arbeidsmarkt en het samenwerkingsverband passend onderwijs. Ook jongeren uit de Amersfoortse regio hebben meegedacht. Uiteraard hebben wij ons ook laten informeren door relevante rapporten van de Onderwijsraad, de Sociaal Economische Raad, de VO-Raad en de onderwijsinspectie.

Op de scholen zijn medewerkers, leerlingen en ouders betrokken bij de schoolplannen. En tenslotte hebben de Centrale Medezeggenschapsraad en de Raad van Toezicht meegedacht bij elke tussenstand. Dit heeft geleid tot een omgevingsanalyse en tot een analyse van onze kernkwaliteiten en ontwikkelpunten, kansen en bedreigingen (SWOT). Deze vormden de basis voor het hierboven beschreven hogere doel voor ons onderwijs, voor onze kernwaarden en onze ambities.

Twee van onze scholen hadden door de aandacht die corona vroeg meer tijd nodig om hun schoolplannen te maken. Hierdoor hebben wij de doelstelling niet gehaald om voor 1 januari 2022 een nieuw strategisch beleidsplan af te hebben. Wij verwachten in maart 2022 het plan alsnog te kunnen voorleggen aan de CMR en aan de RvT.

2. Leren en werken met Corona

Het is een prestatie van formaat dat onze scholen en onze medewerkers erin geslaagd zijn om onder de moeilijke coronaomstandigheden het onderwijs doorgang te laten vinden. Corona heeft in 2021 een grote impact gehad op het onderwijs, op onze leerlingen en medewerkers: groter nog dan wij hadden kunnen voorzien. Allereerst vroegen de verschillende maatregelen die het gevolg waren van het grillig verloop van de ziekte voortdurend om aanpassingen, die veel tijd en energie kostten. Bij de leerlingen leidde dit tot grote verschillen in leertempo. Verder was op onze scholen een effect merkbaar op hun sociaal-emotionele ontwikkeling. Ook van onze medewerkers werd veel gevraagd. Waar mogelijk zijn wij hun tegemoet gekomen door prioriteit te geven aan de continuïteit en kwaliteit van het onderwijs en door overige werkzaamheden uit te stellen of te schrappen. Een plan om bovenschools leerervaringen uit te wisselen van de coronatijd is, bijvoorbeeld, niet doorgegaan. Toch is merkbaar dat er een aanslag is gepleegd op hun uithoudingsvermogen.

In november 2021 hebben onze scholen een subsidie ontvangen in het kader van het Nationaal Programma Onderwijs (NPO). De middelen worden in de periode 2021-2025 ingezet om leerlingen te helpen met extra ondersteuning bij het leren en bij hun sociaal emotionele ontwikkeling. Elke school heeft de behoefte hieraan geïnventariseerd en een plan opgesteld. Vanuit het bestuur hiertoe aangemoedigd, hebben de scholen ook geïnvesteerd in interventies die zowel de leerlingen van nu extra ondersteunen als de school helpen in de eigen ontwikkeling. Hierbij kan gedacht worden aan maatwerk bieden in en buiten de les, en aan coaching van leerlingen.

Schoolleiders en andere medewerkers die leidinggeven aan de uitvoering van de NPO-plannen op onze scholen hebben in 2021 bovenschools ervaringen uitgewisseld om van elkaar te leren. Ook in 2022 zullen wij hiervoor gelegenheid bieden.

3. Onderwijsontwikkeling in de praktijk

Op Het Nieuwe Eemland, 't Hooghe Landt, Mavo Muurhuizen en Het Element is in 2021 verder gewerkt aan onderwijsontwikkeling. Rode draad in de ontwikkeling is dat leerlingen leren om steeds meer eigenaarschap te tonen en om lerend samen te werken. Elke school heeft daarin eigen keuzes gemaakt, afgestemd op de eigen leerlingpopulatie en op de eigen fase van ontwikkeling. Zoals hierboven aangegeven is corona hierin zowel remmend geweest, omdat de focus op continuïteit moest worden gelegd, als stimulerend vanwege de NPO-middelen.

4. Eigenaarschap & Gedeeld Leiderschap in relatie tot meerwaarde van het collectief

De besturingsfilosofie *autonomie in verbinding* is door de Meridiaan Leiding verder geconcretiseerd. Zo hebben de rectoren en directeuren een actieve rol bij de voorbereiding van vergaderingen en zijn zij mede-eigenaar van een of meer van de speerpunten van het Meridiaan College. Tevens is een werkwijze afgesproken waarmee per thema wordt bepaald in welke mate er zelfstandig of gezamenlijk wordt gewerkt. Tenslotte wordt op elke vergadering tijd ingeruimd om ervaringen te delen en om te leren van en met elkaar.

5. Toekomstbestendige organisatie

In 2021 hebben wij eraan gewerkt om ondersteunende processen in lijn te brengen met de strategische koers en met de besturingsfilosofie. Allereerst hebben wij de begrotingsystematiek gewijzigd. Nadat de begroting van de bovenschoolse organisatie is vastgesteld, stellen de scholen hun eigen begroting en meerjarenbegroting op. De aldus verkregen deelbegrotingen worden vervolgens samengebracht in een begroting voor het Meridiaan College. Vanaf 2022 worden ook de kwartaalrapportages en de jaarrekening op een soortgelijke manier bottom-up opgebouwd. Zo krijgen de scholen meer zeggenschap over hun middelen, wat hen ondersteunt om meer verantwoordelijkheid op te pakken en eigenaarschap te tonen.

Daarnaast is de bovenschoolse organisatie aangepast. Het centraal bureau is opgesplitst in een servicebureau dat de scholen ondersteunt en een bestuursbureau dat het CvB ondersteunt. Tegelijk is de bedoeling dat de werkwijze van het servicebureau meer vraaggericht wordt. Het vraagt enige tijd om te komen tot een goede vraagarticulatie en een daarbij passende ondersteuning. In 2021 zijn hiervoor de eerste stappen gezet.

Het plan voor Strategisch HRM is, mede door corona, in ambitieniveau aangepast. Besloten is om ons allereerst te richten op een kwantitatieve strategische personeelsplanning en op een op groei en ontwikkeling gerichte gesprekkencyclus. Daarnaast wordt het functiehuis vernieuwd, zodat het inzichtelijk maakt welke carrièrepaden er zijn voor medewerkers. Tenslotte wordt onderzocht of een aanpassing in het taakbeleid nodig en wenselijk is. Naar verwachting zullen wij deze ontwikkelingen medio 2022 afgerond hebben.

6. Samenwerking met onze omgeving

Onderzoek naar bestuurlijke fusie

Op 2 december 2021 is door de besturen van de Meerwegen scholengroep en het Meridiaan College de intentieverklaring getekend om een onderzoek te starten naar de kansen en risico's van een bestuurlijke fusie. Het onderzoek moet duidelijk maken wat deze kansen en risico's zijn en onder welke voorwaarden en op welke manier beide organisaties kunnen samengaan. De beide besturen hebben gezamenlijk 11 locaties in de gemeente Amersfoort, Bunschoten-Spakenburg en Nijkerk.

Het onderwijs heeft en krijgt te maken met grote uitdagingen, zoals een tekort aan leraren, een daling van het leerlingenaantal, toenemende kansengelijkheid en toenemende diversiteit in sociale, religieuze en economische achtergronden van leerlingen. De verwachting is dat een bestuurlijke fusie ten goede komt aan de kwaliteit van het onderwijs en de scholen het meest ondersteunt in de ambities om het onderwijs te verbeteren en te verbreden. Een fusie speelt daarnaast in op de toenemende complexiteit van de uitdagingen waar het onderwijs voor staat. Het onderzoek zal in kaart brengen in hoeverre de kansen en risico's tot elkaar in verhouding staan. Wanneer de uitkomsten positief zijn, zal worden overgegaan tot een bestuurlijke fusie. De inzet is het onderzoek rond de zomer van 2022 te hebben afgerond. Daarna volgt een fase van integrale afweging, inspraak en besluitvorming.

Mocht na het onderzoek besloten worden tot fusie, dan is het streven om te fuseren per 1 januari 2023.

Kansengelijkheid

Mede op initiatief van het Meridiaan College hebben de Amersfoortse besturen van het primair onderwijs en voortgezet onderwijs en de gemeente Amersfoort Kansrijk Amersfoort gekozen tot gezamenlijk speerpunt voor de komende vier schooljaren (2021-2025). De focus ligt in de eerste fase van uitwerking op de leerlingen van groep 7 en 8 PO, en van de leerjaren 1 en 2 VO. Dit mede in relatie tot stimulerend dan wel kansrijk adviseren vanuit het PO en later selecteren en beter differentiëren in het VO. Kansrijk Amersfoort heeft de volgende doelen:

- a. Kinderen/jongeren met gelijke talenten krijgen gelijke kansen deze talenten te ontplooiën. We durven ongelijk te investeren om kansengelijkheid te bevorderen.
- b. We willen een meer kansrijke overgang voor leerlingen van PO naar VO in Amersfoort.
- c. Kinderen van verschillende achtergrond ontmoeten, spelen en leren samen, van jongs af aan. We willen segregatie tegengaan.
- d. Kinderen/jongeren zijn voldoende taalvaardig om onderwijs, op een bij hun talenten passend niveau, af te sluiten en om zo actief deel te kunnen nemen aan de samenleving.

De aanpak is *evidence informed*: we laten ons begeleiden door onderzoekers vanuit onze kennispartners. Het startschot is gegeven tijdens de Nationale Onderwijsweek, die in 2021 in Amersfoort plaatsvond. Verder is een pilotgroep van drie docenten/leerkrachten *grassroots* - initiatieven aan het opzetten die in 2022 tot pilots zullen leiden. Het Meridiaan College is penvoerder van Kansrijk Amersfoort en heeft in 2021 de pilotgroep financieel ondersteund. In 2022 zal het programma Kansrijk Amersfoort worden geborgd, o.a. door het aanstellen van een programmamanager.

Versterken verbinding onderwijs en arbeidsmarkt

Vanouds heeft Het Element sterke banden met de arbeidsmarkt in Amersfoort en omgeving. In 2021 heeft het Meridiaan College zich ingezet om de verbinding met de arbeidsmarkt te versterken, ook voor onze andere scholen en voor het voortgezet onderwijs in de Amersfoortse regio in de breedte. De verbinding kan bijdragen aan de motivatie van leerlingen, die de relevantie van hun onderwijs beter begrijpen. Het kan bevorderen dat leerlingen een goede keuze maken voor vervolgonderwijs en beroep. Het kan ook de actualiteit en relevantie van het onderwijsaanbod verder verbeteren. In het kader van de Nieuwe Leerweg is dit voor de VO op dit moment van groot belang en later zal voor de havo hetzelfde gaan gelden.

Om deze reden is de voorzitter CvB van het Meridiaan College lid geworden van het bestuur van de Vereniging Amersfoortse Bedrijven. Drie decanen van het Meridiaan College zijn toegetreden tot het netwerk onderwijs en arbeidsmarkt. De bedoeling is om het werkterrein van dit netwerk uit te breiden tot het voortgezet onderwijs, om te beginnen met de Nieuwe Leerweg.

Een ander thema binnen het kader onderwijs en arbeidsmarkt is de dreigende mismatch tussen aanbod van en vraag naar vakkrachten. Samen met de andere VO-besturen heeft het Meridiaan College een onderzoek laten uitvoeren naar de ontwikkeling van de leerlingenaantallen in het vmbo. Hieruit bleek een dalende trend, die naar verwachting zal doorzetten. In het kader van Sterk techniekonderwijs zet Het Element zich in om meer leerlingen te interesseren voor de techniek, o.a. door lessen te geven aan basisschoolleerlingen. Het probleem is echter breder. Daarom heeft het Meridiaan College, samen met het MBO, het Amersfoortse bedrijfsleven en de gemeente Amersfoort het initiatief genomen voor een manifest: Amersfoort, stad waar je een vak leert. De ondertekenaars stellen zich o.a. tot doel:

- Het vergroten van de groep vakmensen die een opleiding of een aanvullend ontwikkeltraject volgt;
- Het bieden van meer goede stageplekken;
- Het structureel digitaal vaardiger maken van vakmensen;
- De ontwikkeling van een goede (toekomstbestendige) arbeidsmarkt om naar uit te stromen.

Regionale Aanpak Personeelstekort

Ook het voortgezet onderwijs krijgt in toenemende mate te maken met een tekort aan bekwaam personeel. Het Meridiaan College probeert op verschillende manieren bij te dragen aan het oplossen van dit probleem. Sinds 2021 vervult het Meridiaan College de voorzittersrol in de stuurgroep van de Regionale Aanpak personeelstekort (RAP). Met de RAP-middelen heeft het Meridiaan College in 2021 het inductieprogramma voor starters verstevigd, heeft het mede een netwerkbijeenkomst voor startende docenten in de Amersfoortse regio georganiseerd en heeft het actief bijgedragen aan de werving voor zij-instromers in het onderwijs. Zelf heeft het Meridiaan College twee zij-instromers in dienst genomen.

Opleidingsschool

2021 was het derde voorbereidingsjaar voor de opleidingsschool Meridiaan College. Het aantal samenwerkingspartners in de lerarenopleidingen is uitgebreid met Wageningen University, de Hogeschool voor de Kunsten Utrecht en de CALO van Hogeschool Windesheim. Samen met onze originele partners (Instituut Archimedes van Hogeschool Utrecht en de Graduate School of Teaching van de Universiteit Utrecht) bieden zij het volledige palet van lerarenopleidingen. Het programma voor studenten op onze scholen krijgt steeds meer vorm. Dat gaf ons vertrouwen om een aanvraag in te dienen voor de aspirant-status als opleidingsschool. Deze aanvraag is gehonoreerd. Dit stelt ons in staat om de komende jaren te blijven investeren in een leven lang leren voor studenten, starters en docenten. Hiermee hopen wij de instroom in het lerarenberoep te verbeteren en meer leraren te behouden voor het onderwijs.

Twee andere samenwerkingsprojecten zijn in 2021 door corona vertraagd. Samen met de andere besturen voor voortgezet onderwijs in de regio Amersfoort wilden wij onderzoeken hoe wij gezamenlijk kunnen voorzien in tijdelijke vacatures. Ook wilden wij samen een benchmark overhead opstellen. Beide onderzoeken staan nu voor 2022 gepland.

Andere ontwikkelingen in 2021

Per 1 september 2021 heeft het lid CvB van het Meridiaan College, de heer Reijmerink, een betrekking elders aanvaard. Zijn vertrek was voor de Raad van Toezicht aanleiding om de bestuursstructuur tegen het licht te houden. Besloten is om m.i.v. 1 september 2021 met een eenhoofdig bestuur te gaan werken.

Minstens één keer in de vier jaar onderzoekt de onderwijsinspectie ieder schoolbestuur in Nederland. Het vierjaarlijks onderzoek is in 2021 uitgevoerd bij het bestuur van het Meridiaan College. De inspectie concludeerde als volgt:

“Het bestuur weet wat er goed gaat op de scholen en weet waar er aandachts- en verbeterpunten zijn. Het bestuur wil dat er meer wordt samengewerkt tussen de vier scholen. Wij zien en horen dat het bestuur daar gericht aan werkt. Dat doet het bestuur op een open en transparante manier. Op die manier wil het bestuur zelf het goede voorbeeld laten zien van hoe het wil dat er nog meer wordt gewerkt in gezamenlijkheid. Het bestuur benadrukt zowel in de scholen als in de samenwerking met andere partijen buiten de school, dat het gezamenlijke doel telkens is om goed onderwijs voor de leerling in Amersfoort te verzorgen. Het bestuur kan nu en in de nabije toekomst voldoen aan de financiële verplichtingen om het onderwijs te verzorgen.”

Het belangrijkste aandachtspunt betrof de samenwerkingsconstructie van het Meridiaan College met de Meerwegen scholengroep inzake Het Element. Deze voldoet niet op alle vlakken aan de vereiste wet- en regelgeving. De beide besturen hebben een herstelopdracht gekregen. Van de onderzochte opties om aan de opdracht te voldoen bleek een bestuurlijke fusie het meeste kansen te bieden: niet alleen voor Het Element, maar ook voor de leerlingen van Amersfoort in de toekomst. Vandaar dat deze optie, zoals hierboven aangegeven, nader wordt onderzocht.

Het Meridiaan College voldoet ook in 2021 aan de lidmaatschapseisen van de Code Goed Onderwijsbestuur 2019. Om de horizontale verantwoording verder te verbeteren heeft het CvB in 2021 wederom een publieksjaarverslag schooljaar gepubliceerd. Externe stakeholders zijn in 2021 betrokken bij de totstandkoming van het strategisch beleidsplan, bij de verbinding onderwijs en arbeidsmarkt, bij de aanpak van kansenongelijkheid, en bij de aanpak van het lerarentekort.

1.3 ONDERWIJSKWALITEIT

1.3.1 KWALITEITSBELEID

In het in 2020 herziene kwaliteitsbeleid hebben we onszelf twee jaar de tijd gegeven voor de implementatie. Waar we in 2020 al zagen dat gesprekken op het niveau van het bestuur en de directeuren/rectoren al veelvuldig gevoerd werden, worden nu ook meer gesprekken gevoerd met afdelingsleiders en coördinatoren. Een mooi voorbeeld hiervan is de kwaliteitskalender van Muurhuizen waar deze gesprekken in opgenomen zijn. We zien nog wel tempoverschillen op de scholen en ook een remmend effect van corona.

1.3.2 ONDERWIJSRESULTATEN

Prognose onderwijsresultaten

De inspectie publiceert jaarlijks in maart de onderwijsresultaten van het voorgaande schooljaar. De eigen prognose van 2020-2021 is hieronder opgenomen. De resultaten voldoen op alle terreinen aan de basiskwaliteit van de inspectie, al is de onderbouwsnelheid op 't Hooghe Landt (TP) maar nét boven de norm.

De inspectie heeft aangegeven dit jaar geen oordeel te geven op basis van de onderwijsresultaten.

▲ Vestiging	Onderwijspositie	Onderbouwsnelheid	Niveau	Bovenbouwsucces
00ML00 (Het Nieuwe Eemland Bovenbouw, Het Nl.)	+19%	99%	VMBO (g)t	95%
			HAVO	89%
			VWO	92%
00ML02 (Mavo Muurhuizen)	+4%	99%	VMBO (g)t	94%
			HAVO	92%
00ML05 ('t Hooghe Landt TP)	+24%	95%	HAVO	85%
00ML12 ('t Hooghe Landt PH)			VMBO (g)t	95%
			VWO	91%
00ML09 (Het Element Hooglandseweg)	+5%	100%	VMBO b	96%
			VMBO k	96%

Slagingspercentage

Ondanks dat corona een zware stempel heeft gedrukt op het onderwijs in 2020-2021 zijn de slagingspercentages weer van een hoog niveau.

	Het Nieuwe Eemland	t Hooghe Landt	Mavo Muurhuizen	Het Element
Basis				98%
Kader				99%
Mavo	98%	99%	94%	
Havo	88%	90%	94%	
Vwo	96%	93%		

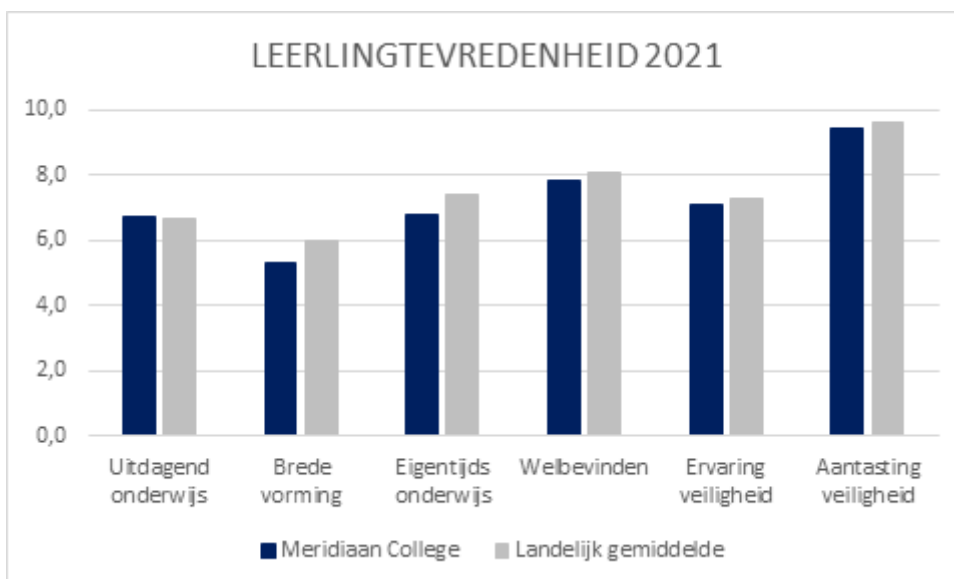
1.3.3 TOETSING EN EXAMINERING

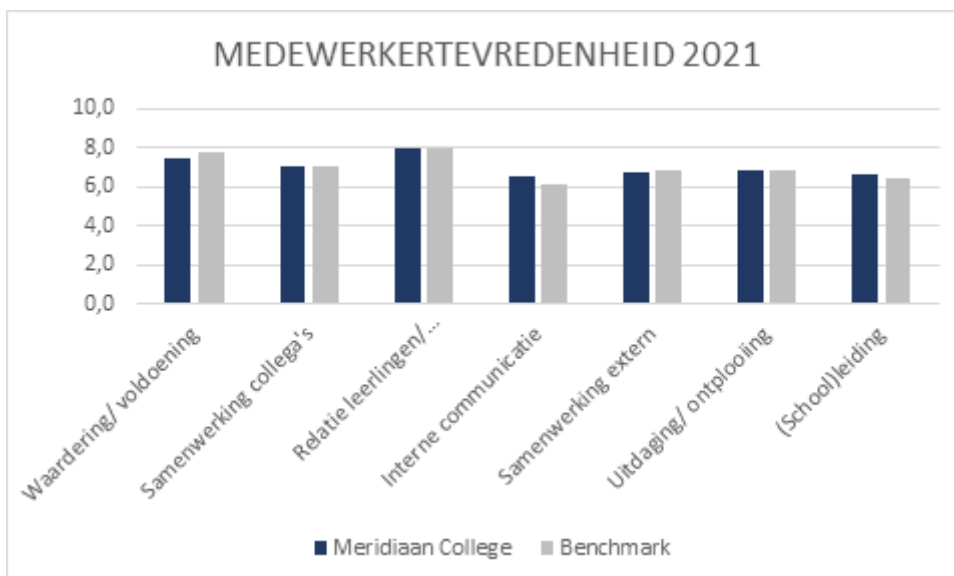
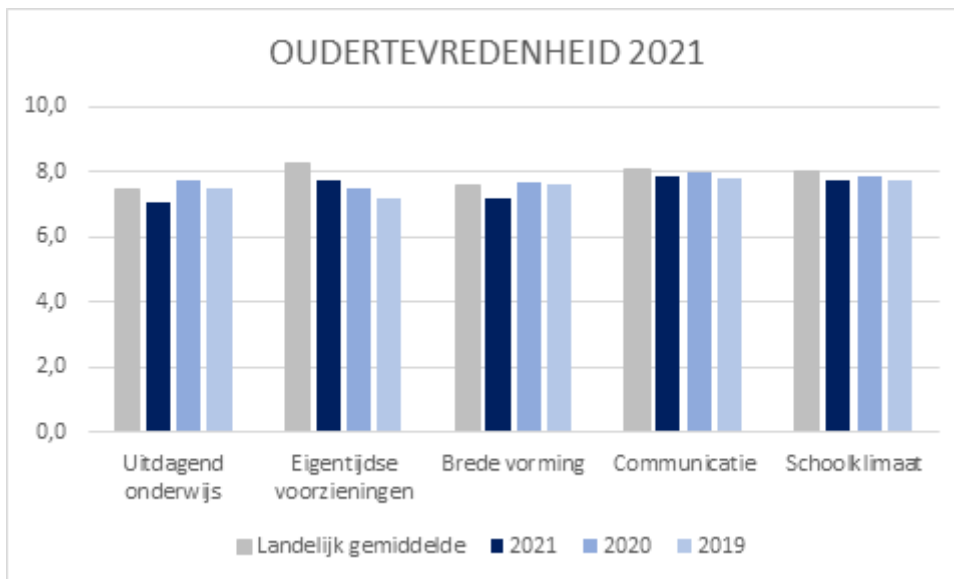
Op alle scholen is een examencommissie ingericht en is een visie op toetsing geformuleerd. De examensecretarissen hebben door corona veel moeten schakelen: de spreidingsmogelijkheid van het eindexamen en de duimregeling zorgden ervoor dat bestaande procedures herzien moesten worden. Uiteindelijk is de examenperiode naar tevredenheid en met mooie resultaten afgerond.

De examensecretarissen van de vier scholen werken veelvuldig samen. Zo is het gezamenlijke examenreglement herzien en is een gezamenlijke taakomschrijving opgesteld. Er zijn plannen gemaakt voor een scholing over borging van kwaliteit. Door corona is het niet gelukt om die in 2021 te organiseren, deze zal in 2022 plaatsvinden.

1.3.4 TEVREDENHEID

In 2021 is op alle scholen een tevredenheidsonderzoek uitgevoerd onder leerlingen, ouders en medewerkers. Over het algemeen zijn de resultaten rond het landelijk gemiddelde. De resultaten van 't Hooghe Landt en Het Nieuwe Eemland zijn lager dan het landelijk gemiddelde. De invloed van corona is bij alle scholen zichtbaar. Onder andere de vragen die gaan over activiteiten buiten de les worden lager gescoord dan anders. Daarentegen worden vragen over ICT juist positiever beantwoord: een trend die vorig jaar ook al zichtbaar was.





1.3.5 AFHANDELING VAN KLACHTEN

Op de website van het Meridiaan College is de klachtenregeling gepubliceerd. De basis is dat een klacht zoveel mogelijk af wordt gehandeld tussen degenen die het in eerste instantie betreft. Komt men er onderling niet uit dan kan worden opgeschaald. In 2021 zijn er nauwelijks klachten geweest. In twee gevallen heeft een klacht geleid tot een melding bij het College van Bestuur. Deze heeft beide kwesties kunnen afhandelen. Er zijn geen klachten geweest die tot een formele externe afhandeling hebben geleid.

1.3.6 VIERJAARLIJKS ONDERZOEK ONDERWIJSINSPECTIE

Minstens één keer in de vier jaar onderzoekt de onderwijsinspectie ieder schoolbestuur in Nederland. Het vierjaarlijks onderzoek is in 2021 uitgevoerd bij het bestuur van het Meridiaan College in Amersfoort. De inspectie heeft onderzocht of het bestuur op zijn scholen zorgt voor

onderwijs van voldoende kwaliteit en of het financieel in staat is om ook in de toekomst goed onderwijs te blijven verzorgen.

De inspectie kwam tot het oordeel dat het bestuur weet wat er goed gaat op de scholen en weet waar er aandachts- en verbeterpunten zijn. Verder stelt de inspectie vast dat het bestuur wil dat er meer wordt samengewerkt tussen de vier scholen en dat daar gericht aan gewerkt wordt. Het bestuur benadrukt volgens het inspectierapport zowel in de scholen, als in de samenwerking met andere partijen buiten de school, dat het gezamenlijke doel telkens is om goed onderwijs voor de leerling in Amersfoort te verzorgen. Verder is de inspectie van mening dat het bestuur nu en in de nabije toekomst kan voldoen aan de financiële verplichtingen om het onderwijs te verzorgen.

De inspectie was van oordeel dat de samenwerkingsconstructie met de Meerwegen scholengroep voor Het Element niet op alle vlakken voldoet aan wet- en regelgeving. Hiervoor kregen de besturen van het Meridiaan College en de Meerwegen scholengroep een herstelopdracht. De huidige overeenkomst met de Meerwegen scholengroep die als basis dient voor de samenwerking rond Het Element wordt door het CvB gezien als een tussenoplossing. Met de herstelopdracht benadrukt de inspectie het belang van een duurzame bestuurlijke borging van de samenwerking, dat het CvB ook onderschrijft. Temeer is dit van belang omdat de inspectie aangeeft de onderwijskundige visie van Het Element en de uitwerking daarvan te waarderen.

1.4 PERSONEEL

1.4.1 PERSONEELSBELEID

Het personeelsbeleid van het Meridiaan College is erop gericht om met bekwame, betrokken en bevlogen collega's het best mogelijke onderwijs te verzorgen. In dit kader zien we drie voorname aandachtspunten. Allereerst de zorgen omtrent het lerarentekort. De scholen zijn erin geslaagd om alle vacatures te vervullen, maar het kost in toenemende mate moeite. Met de vernieuwde websites en "werken bij"-pagina's presenteren de scholen zich nu beter als werkgever. In 2021 hebben wij ingezet op strategische personeelsplanning en regionale samenwerking m.b.t. het lerarentekort. De stap om opleidingsschool te worden past ook in dit kader. Door corona is het initiatief vertraagd om in samenwerking met de drie grote VO besturen in Amersfoort te werken aan een flexbureau waarin de inhuur van tijdelijk personeel, maar ook de afstemming van over- en onderformatie in de besturen wordt gefaciliteerd om gekwalificeerd personeel in Amersfoort te behouden. Dit zal in 2022 verder worden vormgegeven.

Het Meridiaan College is er jarenlang in geslaagd om het ziekteverzuim onder het landelijk gemiddelde te houden. In 2021 is het verzuim helaas weer opgelopen. Corona heeft hier zeker een rol in gespeeld. Op basis van een nadere analyse worden in 2022 zo nodig interventies gestart om het verzuim weer terug te brengen.

Jan – Dec 2021	Landelijk gemiddelde	Meridiaan breed	Het Nieuwe Eerland	't Hooghe Landt	Mavo Muurhuizen	Het Element
Ziekteverzuimpercentage (%)						
- OP + OOP + Dir		7,5	10,0	6,6	6,2	7,6
- OP	5,4	8,1	11,5	7,0	5,1	7,5
- OOP	6,2	7,6	7,5	7,2	10,9	10,0
Ziekmeldingsfrequentie						
- OP + OOP + Dir		1,2	1,4	1,2	1,2	1,2
- OP	1,2	1,4	1,5	1,4	1,3	1,5
- OOP	0,9	0,8	0,9	0,7	1,0	0,8

1.4.2 STRATEGISCH PERSONEELSBELEID

Wij geloven dat het beste onderwijs voor leerlingen wordt verzorgd door bekwame, wendbare en vitale medewerkers die hun werk optimaal en met plezier kunnen doen. We creëren als werkgever hiervoor een omgeving waar ruimte is voor ontwikkeling, eigenaarschap en samenwerking.

In het kalenderjaar 2021 hebben we vooral met diverse geleidingen nagedacht over de formulering van deze HR-visie en welke actiepunten we voor onszelf wilden formuleren voor de komende twee jaar om deze HR-visie inhoud te geven.

We geven de volgende HR-thema's aandacht en invulling:

Thema's	Ambitie	Resultaat
1. Duidelijke functies en carrièrepaden	Wij bieden een duidelijk functiehuis met heldere carrièrepaden en één competentietaal	Een transparant functiehuis incl. competenties (functiefamilies, SPP)
2. Autonomie in verbinding	We stimuleren persoonlijk leiderschap, autonomie, verbinding en een continue dialoog.	Geoptimaliseerde gesprekscyclus, continue dialoog
3. Ontwikkeling	Wij bieden een aanbod van ontwikkelactiviteiten voor alle medewerkers en maken tijd voor ontwikkeling.	Helder, gewenst en passend leer- en ontwikkelaanbod voor OP én OOP. Mobiliteit vanuit werkplezier en -verrijking
4. Werkplezier	Wij stimuleren de vitaliteit en het werkplezier van medewerkers met passende activiteiten.	Evaluatie en herzien taakbeleid passend bij functiehuis. Beleid rondom duurzame inzetbaarheid en vitaliteit.

5. Processen en tools	We richten de HR-organisatie logisch en eenvoudig in: heldere processen en praktische tools.	Up-to-date beleidsdocumenten en tools, herinrichting HR-organisatie
-----------------------	--	---

Op papier een mooie geformuleerde HR-visie die aansluiting zoekt bij de onderwijskundige visie. Echter, corona heeft in het kalenderjaar 2021 gezorgd dat wij in de ‘overlevingsstand’ kwamen te staan om het onderwijs überhaupt te kunnen faciliteren. Corona heeft haar uitwerking gehad op de vitaliteit en daarmee inzetbaarheid van onze medewerkers.

In 2021 heeft mede vanwege corona vooral het HR-thema ‘transparant functiehuis inclusief competenties’ aandacht gekregen. We zitten midden in het overgangstraject van een specifiek functiehuis naar een generiek functiehuis. We gaan van ongeveer 128 specifieke functiebeschrijvingen naar slechts 8 (sub-)functiefamilies. De generieke functiebeschrijvingen maken duidelijk waar functies in zwaarte en functieniveau verschillen. Functies zijn eenduidiger en makkelijker vergelijkbaar. We willen onze medewerkers daarmee een fundament geven om meer regie te nemen in zijn/haar inzet en loopbaan. In kalenderjaar 2022 zal de volgende uitdaging zijn om inhoud te geven aan het ‘goede’ gesprek tussen leidinggevende en medewerker.

1.4.3 UITKERINGEN NA ONTSLAG

Het Meridiaan College heeft beleid geformuleerd voor de oud-medewerkers die na ontslag een WW-en/of BWW-uitkering hebben aangevraagd en gekregen. Afhankelijk van de duur en de hoogte van de uitkering kan het beleid verschillen. Bijvoorbeeld tussen een éénmalig gesprek bij het vertrek van de medewerker waarbij de activiteiten voor het vinden van ander werk worden besproken, tot het maandelijks actief volgen van een medewerker bij de sollicitatie inspanningen. Per 31 december 2021 hadden 7 oud-medewerkers een WW-uitkering en 5 oud-medewerkers een BWW-uitkering.

1.5 RISICOMANAGEMENT

1.5.1 GEÏDENTIFICEERDE RISICO'S

Op basis van het raamwerk Risicomanagement dat het Meridiaan College hanteert, stuurt het CvB actief op risico's die in het kader van onderwijskwaliteit, bedrijfsvoering of andere relevante aspecten zich kunnen voordoen. In 2021 is in het kader van het risicomanagement, als vervolg op eerdere trajecten, gekeken naar aanwezige risico's en daarmee samenhangende beheersmaatregelen. Zo heeft het bestuur in het kader van het nieuwe strategische beleidsplan een omgevingsanalyse uitgevoerd en samen met de scholen een SWOT opgesteld. Voor 2022 zijn de volgende belangrijke risico's voorzien:

1. Corona

De Coronacrisis heeft, zoals we inmiddels weten, een enorme impact op de organisatie (leerlingen, ouders en medewerkers). Belangrijkste risico's bij leerlingen zijn: sociaal emotionele problematiek, versterkte behoefte aan verdere ontwikkeling executieve functies en behoefte aan meer tijd om lesstof eigen te maken. In het kader van het Nationaal

Programma Onderwijs hebben de scholen een nadere analyse gemaakt en een plan van aanpak. Daarnaast is er met de gemeente overleg over aanvullende jeugdzorg op onze scholen. Belangrijkste risico's bij de medewerkers zijn langdurige gezondheidseffecten ten gevolge van corona en afgenomen vitaliteit en wendbaarheid. Wij voeren hierover het gesprek met onze medewerkers.

2. Heldere koers en leiderschap

Binnen het Meridiaan College zijn wij ons er in toenemende mate van bewust hoe groot de invloed van leidinggevend is op de kwaliteit en het welbevinden van medewerkers, en daarmee op de kwaliteit van onderwijs. We sturen op leidinggevend die opbrengstgericht werken, die inspireren, weten te verbinden en oog hebben voor de individuele mens. Het Meridiaan College stelt in 2022 de strategische koers vast en onze scholen hebben dan ook allemaal een schoolplan dat richting geeft.

3. Onderwijsvernieuwing

De veranderende maatschappij vraagt om aangepast onderwijs: met meer aandacht voor het burgerschap, met meer aandacht voor flexibilisering (leerroute van leerlingen én ontwikkeling van vaardigheden), meer aandacht voor de 21st-century-skills en aandacht voor leermiddelen die bij dit alles passen. Ook de coronacrisis heeft als een versneller gewerkt om met name nieuwe onderwijsvormen en digitalisering in de klas verder en versneld door te voeren. De lessen hieruit zullen ook in de komende jaren een positieve uitwerking hebben op de verdere differentiatie in onderwijsvormen.

4. Samenwerking en profilering

De vier scholen van het Meridiaan College hebben allen te maken met teruglopende leerlingaantallen. Een belangrijke factor voor het tegengaan van deze trend is een sterke profilering. In 2019 is een marktonderzoek en imago-onderzoek uitgevoerd door DUO die houvast biedt in het versterken van de positionering en profilering van de scholen. In de schoolplannen heeft elke school een profiel gekozen waar. Duidelijk is dat alleen door samen te werken en kennis te delen het mogelijk is vier 'sterke merken' te positioneren, waarbij optimaal gebruik gemaakt wordt van de kennis en ervaring die binnen de scholen aanwezig is.

5. Krimp in de basisgeneratie

In de periode 2023-2033 wordt een krimp voorzien in de basisgeneratie van circa 10%. Gevoegd bij het afgenomen marktaandeel (zie 4) is dit voor het Meridiaan College een risico. Profilering vanuit een helder onderwijsprofiel is een van de manieren waarop het Meridiaan College hiermee omgaat. Daarnaast wordt de samenwerking gezocht met andere besturen, om gezamenlijk de regie te voeren over de krimp. In 2022 wordt een onderzoek afgerond naar bestuurlijke fusie met de Meerwegen scholengroep.

6. Tekort aan leraren en schoolleider

Voor een aantal vakken wordt een tekort aan leraren verwacht. In 2022 maken wij een kwantitatieve analyse om te bepalen bij welke vakken, op welk moment en in welke mate dit het Meridiaan College gaat treffen. De opleidingsschool is voor ons een belangrijk middel om te zorgen dat wij voldoende bekwame docenten kunnen binden en boeien op onze scholen. Een van de manieren om docenten te blijven boeien is om doorgroeimogelijkheden te bieden.

7. De basis op orde

In het licht van de druk op de scholen door toenemende lerarentekort en afnemende leerlingaantallen is het van belang om de basis op orde te hebben. Dit vraagt om een zorgvuldige afweging van de wijze waarop de basisvoorzieningen zijn georganiseerd voor en binnen de scholen. Vanuit de filosofie 'autonomie in verbinding' heeft dit in 2021 geleid tot leidt dit tot een verruiming van de bevoegdheden en zeggenschap over de middelen op de scholen. Het voormalige centraal bureau is nu een servicebureau dat in 2022 met de scholen dienstverleningsafspraken maakt.

Er is voor gekozen om bovengenoemde risico's financieel niet per risico te kwantificeren. Het Meridiaan College heeft als beleid vastgelegd om 10% van de jaaromzet te reserveren in het eigen vermogen als risicovermogen (risicobereidheid). Vastgesteld is dat dit afdoende is om de risico's financieel afdoende af te dekken. Daarbij is meegewogen dat niet alle risico's met een financiële consequentie zich gelijktijdig voordoen en dan ook nog op alle vestigingen tegelijk.

Voor de genoemde risico's zijn de volgende beheersmaatregelen benoemd:

- Marktonderzoek en positionering scholen & onderwijs;
- Ontwikkelen kwaliteit (processen en personeel);
- Versterken samenwerking met partners & onderling;
- Onderzoek bestuurlijke fusie;
- Investeren in opleidingsschool;
- Definiëren profielen scholen (website, marketing, onderwijsconcept);
- Versterken en optimaliseren bedrijfsvoering;
- Strategische personeelsplanning op orde;
- Investeren op aantrekkelijkheid scholen;
- Optimaliseren organisatiestructuur;
- Marketing profielen 'sterke merken' scholen;
- Versterken cultuur organisatie;
- Eenduidige processen & kwaliteitskader;
- Excellente scholen met helder profiel;
- Versterken samenwerking ketenpartners.

1.5.2 INTERNE RISICOBEBEERSING- EN CONTROLESYSTEEM

Het Meridiaan College kent een systematische planning&control-cyclus voor:

De begroting/meerjarenbegroting

De scholen en de bovenschoolse organisatie stellen gezamenlijk de begroting op voor de komende vijf jaar. Hierbij wordt gekeken naar de bekostiging, formatie, investeringen en overige opbrengsten/kosten. De kosten van de bovenschoolse organisatie worden als volgt over de scholen verdeeld:

- 50% evenredig (elke school 25% van dit bedrag);
- 50% op basis van leerlingaantallen.

Na consolidatie van de afzonderlijke begrotingen wordt deze besproken in de Meridiaan Leiding en vervolgens geagendeerd in de vergaderingen van het College van Bestuur (ter vaststelling), de Raad van Toezicht (ter goedkeuring) en de Centrale Medezeggenschapsraad (voor instemming).

Kwartaaloverzichten

- Een budgetoverzicht per vestiging. Deze werd na afloop van ieder kwartaal per vestiging (4 scholen) doorgesproken met de vestigingsdirectie. Vanaf 2022 hebben de scholen hier steeds meer autonomie in en dus regie op. Op het niveau van het Meridiaan College is de concerncontroller verantwoordelijk.
- Managementrapportages waarin opgenomen de cumulatieve cijfers (3-, 6-, 9- resp. 12-maands cijfers) alsmede een prognose realisatie eindejaar. De rapportages zijn op schoolniveau en Meridiaanniveau. De schoolrapportages komen in de MARAP-gesprekken aan de orde. Deze managementrapportages op Meridiaan-niveau worden geagendeerd in de vergaderingen van het College van Bestuur (ter vaststelling) en de Raad van Toezicht (ter bespreking). In 2022 zullen deze rapportages ook cijfers op vestigingsniveau bevatten.
- Overzicht van de ontwikkeling van het eigen vermogen, mede in relatie tot risico's. Dit wordt ieder kwartaal besproken in de vergadering van het College van Bestuur (ter vaststelling), tezamen met vorenstaande managementrapportages per kwartaal.

Jaarverslag inclusief jaarrekening

Het jaarverslag inclusief jaarrekening wordt geagendeerd in de vergaderingen van het College van Bestuur (ter vaststelling) en de Raad van Toezicht (ter goedkeuring). Alle rectoren/directeuren alsmede de leden van de Centrale Medezeggenschapsraad (CMR) ontvangen een exemplaar van het jaarverslag inclusief jaarrekening en kunnen naar eigen inzicht kiezen voor een nadere bespreking in de Meridiaan Leiding resp. de CMR.

Alle genoemde rapportages werden in 2021 tot en met de 6-maand cijfers opgesteld door de directeur van het centraal bureau, tevens controller van het Meridiaan College. Wegens zijn vertrek is dit vanaf de 9-maandcijfers overgenomen door de nieuwe concerncontroller. Door het werken volgens de PDCA methodiek worden steeds, waar mogelijk, verdere verbeteringen in de systematiek, documenten en de gesprekken doorgevoerd.

Hoe stuurt het College van Bestuur op risico's?

Een belangrijk onderdeel van de planning&control-cyclus is het periodieke managementgesprek met rectoren en directeuren. Als basis voor dit managementgesprek worden relevante kengetallen gebruikt over de kwaliteit van het onderwijs, de financiële positie, de personeelsopbouw, het ziekteverzuim, de uitslagen van de tevredenheidsenquêtes onder personeel, leerlingen en ouders, de aantallen voortijdig schoolverlaters, aantallen schorsingen en verwijderingen en de eventuele klachten. Met schoolleiders worden in het managementgesprek afspraken gemaakt over eventuele aanpassingen en verbeteringen binnen de schoolorganisatie op deze onderdelen. Periodiek worden deze vervolgens geëvalueerd. Dit wordt vastgelegd in rapportages (MARAP's). Het College van Bestuur stelt tevens periodiek MARAP's op ten behoeve van de Raad van Toezicht die voorzien zijn van een verantwoording op de genoemde kengetallen. Daarnaast wordt periodiek gemonitord of de realisatie overeenkomt met de begrotingsafspraken. Hierin worden de scholen ondersteund door stafmedewerkers financiën van het Centraal Bureau. Centraal in het interne risicobeheersings- en controlesysteem staat de gehanteerde transparantie binnen de organisatie. Van alle scholen worden o.a. kengetallen, begrotingen, opbrengstenoordelen inspectie en uitkomsten tevredenheidsenquêtes intern gedeeld binnen het rectoren/directeuren-overleg, de CMR en de Raad van Toezicht. Het Meridiaan College vindt de inbreng van medezeggenschapsorganen (formeel en informeel) van grote waarde. Er is dan ook veelvuldig formeel en informeel contact met deze gremia.

1.5.3 RISICOPROFIEL EN RISICOBEREIDHEID

Het risicobeleid van het Meridiaan College is gericht op de stelselmatige beoordeling en weging van mogelijke gebeurtenissen of ontwikkelingen die van cruciale invloed zijn op het realiseren van de missie en strategie van het Meridiaan College. Daarbij onderscheidt het Meridiaan College risico's als mogelijke gebeurtenissen die het realiseren van missie en strategie kunnen verstoren. Het College van Bestuur, de Raad van Toezicht, de directeur Financiën en de directeuren/rectoren hebben daarom de risico's in beeld gebracht, bepaald hoe groot de kans wordt geacht dat zo'n gebeurtenis of ontwikkeling zich voortdoet en in welke mate en met welke impact. Op basis hiervan wordt het risico beoordeeld en bekeken of het risico vraagt om maatregelen en zo ja, welke maatregelen dat dan zijn. De belangrijkste risico's zijn in de eerste paragraaf van dit hoofdstuk beschreven en worden jaarlijks opnieuw bekeken.

1.6 HUISVESTING

In 2023 hoopt Het Element een nieuwbouwpand te kunnen betrekken. De voorbereidingen hiervoor zijn in 2021 volop doorgegaan. Het risicodragend projectmanagement is gegund aan HEVO. Het budget toegekend door de huisvestingscoöperatie Samenfoort VO bleek bij aanbesteding voldoende om de bouwplannen te realiseren. Met de architect "De Zwarte Hond" en de aannemer "Rots Bouw" is het bouwproces begonnen. De besturen van het Meridiaan College en de Meerwegen scholengroep vormen samen de stuurgroep van de bouw, die maandelijks de voortgang monitort.

De ventilatie in schoolgebouwen is lang niet altijd van voldoende kwaliteit om alle lokalen fris en gezond te houden zonder ramen en deuren open te hoeven zetten. Corona heeft dit opnieuw op de agenda gezet. Dit geldt op veel scholen in Nederland en deels ook op het Meridiaan College. Op

Mavo Muurhuizen is de ventilatie goed. Op Het Element nog niet, maar wordt het in de nieuwbouw (oplevering verwacht eerste helft 2023) geregeld. Op Het Nieuwe Eemland en 't Hooghe Landt moeten op de meeste plekken ramen en deuren gebruikt worden voor ventilatie.

De bouw van scholen is in Amersfoort belegd bij de coöperatie Samenfoort, waar alle schoolbesturen lid van zijn. Samenfoort krijgt het geld voor scholenbouw van de gemeente Amersfoort, die hier weer middelen voor krijgt van het rijk. Het CvB vraagt bij Samenfoort geregeld aandacht voor het ventilatieprobleem. Probleem is dat het rijk de aanpak van ventilatie voor 30% subsidieert en dat de andere 70% dus van gemeente, Samenfoort of de scholen zou moeten komen. Dit vraagt een forse investering terwijl het soms gebouwen betreft die op de nominatie staan om de komende tijd te worden gerenoveerd of gesloopt. Een tweede probleem is tijd en menskracht: het aanpassen van de ventilatie is ingrijpend en kan niet worden gedaan als de school open is. Niettemin verwacht het CvB dat er in 2022 enige voortgang gemeld kan worden.

1.7 DUURZAAMHEID

Duurzaamheid is een maatschappelijke opgave, ook voor schoolbesturen. Het Meridiaan College is zich van haar verantwoordelijkheid op duurzaamheidsgebied bewust. Op de daken van Mavo Muurhuizen, 't Hooghe Landt en Het Nieuwe Eemland liggen daarom zonnepanelen en de opbrengst is voor medewerkers en leerlingen zichtbaar op een display. In 2021 is de mogelijkheid verkend om Het Nieuwe Eemland aan te sluiten op het duurzame warmtenet in Amersfoort, in samenwerking met het naastgelegen Leerhotel van MBO Amersfoort. Begin 2022 hopen wij hierover tot overeenstemming te komen. Ook met de bouw van Het Element wordt met duurzaamheid rekening gehouden: het gebouw wordt BENG uitgevoerd (Bijna Energie Neutraal Gebouw). Tevens worden mogelijkheden onderzocht om het gebouw in de toekomst tot ENG-niveau te brengen (Energie Neutraal gebouw).

1.8 FINANCIËN

1.8.1 FINANCIËLE SITUATIE OP BALANSDATUM

In het eigen vermogen wordt het in het boekjaar gerealiseerde resultaat gemuteerd. Dit geeft de volgende ontwikkeling:

x € 1.000	2021	2020	2019
Eigen vermogen per 1 januari	6.871	6.696	6.465
Resultaat	2.558	175	231
Eigen vermogen per 31 december	9.429	6.871	6.696
<i>Waarvan:</i>			
Algemene reserve	5.980	4.892	4.631
Bestemmingsreserve (publiekelijk)	1.470		
Bestemmingsreserve (privaat)	1.979	1.979	2.065

He Eigen Vermogen 2021 op het niveau Meridiaan College is op 21 april 2022 vastgesteld door het College van Bestuur.

Een toelichting op de bestemming van het eigen vermogen is opgenomen bij de balanspost in hoofdstuk 3 Jaarrekening.

Signaleringswaarde eigen vermogen onderwijsinspectie

Met ingang van het verslagjaar 2020 is de signaleringswaarde onderwijsinspectie m.b.t. de stand van de algemene reserve binnen het Eigen Vermogen van kracht.

Per 31 december 2021 was de signaleringswaarde € 5.781.108 bij een normatief publiek vermogen van € 7.450.000 en een ratio van 1,3.

Per 31 december 2020 was de signaleringswaarde € 5.601.000,- bij een normatief publiek vermogen van € 4.892.000,- en een ratio van 0,9.

Dit betekent dat per 31 december 2021 volgens de norm voor Eigen Vermogen van de onderwijsinspectie bij het Meridiaan College sprake was van bovenmatig Eigen Vermogen. Dit komt voornamelijk door niet uitgegeven NPO-middelen.

Per 31 december 2020 was er nog geen sprake van een bovenmatig Eigen Vermogen.

Weerstandvermogen, solvabiliteit en liquiditeit Meridiaan College

Het % weerstandsvermogen¹ bedraagt per 31 december 2021 24,1%.

In vergelijking met het weerstandsvermogen van 19,4% per 31 december 2020 is dit een stijging met 4,7%, dat onder andere komt door de NPO-middelen die in 2021 ontvangen zijn. Het Meridiaan College heeft als beleid vastgelegd om 10% van jaaromzet te reserveren als risicovermogen.

De solvabiliteit² is 79% en de liquiditeit³ 3,65. Daarmee is het Meridiaan College solvabel en heeft het genoeg liquide middelen om de schulden op korte termijn te voldoen.

¹ Weerstandvermogen = Eigen vermogen / (Baten in een jaar + Financiële baten) * 100%

² Solvabiliteit = (Eigen Vermogen + Voorzieningen) / Totaal Vermogen * 100%

³ Liquiditeit = Vlottende activa / kortlopende schulden

1.8.2 RESULTAAT 2021

Staat van Baten en Lasten

(x € 1000)	Realisatie 2021	Begroting 2021	Realisatie 2020
3. Baten			
3.1 Rijksbijdragen	38.049	33.474	33.437
3.2 Overige overheidsbijdragen en -subsidies	57	50	382
3.5 Overige baten	980	962	1.501
Totaal baten	39.085	34.486	35.320
4. Lasten			
4.1 Personeelslasten	30.204	28.325	29.416
4.2 Afschrijvingen	564	651	632
4.3 Huisvestingslasten	2.287	2.718	1.948
4.4 Overige lasten	3.531	3.116	3.171
Totaal lasten	36.586	34.810	35.167
Saldo baten en lasten	2.499	-324	153
5. Financiële baten en lasten	59	21	22
Resultaat	2.558	-303	175

Het verschil tussen het resultaat 2021 en de begroting 2021 komt onder andere door ontvangst van de NPO-middelen en andere (corona-gerelateerde) subsidies die bij het maken van de begroting niet bekend waren.

Als gevolg van de extra ontvangen subsidies zijn ook de lasten gestegen, doordat de subsidies deels formatief, deels materieel ingezet zijn. Het hoge resultaat eind 2021 wordt veroorzaakt doordat een groot deel van de NPO-middelen nog niet uitgegeven is. Dit restant is opgenomen in het Eigen Vermogen onder de bestemmingsreserve.

De huisvestingslasten zijn gestegen door hogere energielasten, meer kosten voor huur van ruimtes en een hogere dotatie groot onderhoud t.o.v. 2020. Deze laatste is echter veroorzaakt doordat in 2020 een bedrag van € 300.000 in de onderhoudsvoorziening is vrijgevallen in verband met de nieuwbouw van Het Element. De Hooglandseweg Noord 55 zal medio 2023 worden verlaten.

1.8.3 INVESTERINGEN

In 2021 is in totaal € 426.500 uitgegeven aan inventaris en apparatuur. Daarbij ging het om € 157.000 aan investeringen in computerapparatuur.

1.8.4 TREASURYBELEID

Sinds 2001 beschikt het Meridiaan College over een Treasurystatuut. Deze is voor de laatste keer aangepast en vastgesteld op 21 juni 2016 door het College van Bestuur conform de “Regeling beleggen, lenen en derivaten OCW 2016” en goedgekeurd door de Raad van Toezicht op 11 oktober 2016. Het Treasurystatuut bevat de grondslag waarop het beleggen, lenen en belenen van liquide middelen binnen het Meridiaan College wordt uitgevoerd. Zonder aanvullend besluit van het College van Bestuur én goedkeuring hiervan door de Raad van Toezicht is daarbij het belenen van middelen aan derden alsmede het beleggen in aandelen of andere risicovolle zaken (waaronder beleggingen in vreemde valuta en derivaten) verboden. Deze restricties gelden zowel voor de algemene reserve gevormd uit saldi rijksbijdragen als voor de bestemmingsreserve (privaat) gevormd uit eigen activiteiten.

In hoofdstuk 3 Jaarrekening zijn de volgende toelichtingen inzake het Treasury management opgenomen:

- een specificatie van de obligaties op balansdatum naar fonds, looptijd, rentepercentage, aankoopkoers, beurswaardering, aankoopwaarde, beurswaarde en balanswaarde.
- beschikbare liquide middelen op balansdatum.

Het Meridiaan College heeft sinds 2004 geen obligaties meer aangekocht. Liquide middelen uit vrijgevallen obligaties zijn sindsdien toegevoegd aan de spaarrekening. Dit beleid is ook voor 2021 gevolgd. Afhankelijk van marktomstandigheden is het opnieuw beleggen in obligaties in de toekomst niet uitgesloten.

De Aegon obligatie (perpetual) is aangekocht in 2004. Onder de nieuwe “Regeling beleggen, lenen en derivaten OCW 2016” is het aankopen van een perpetual niet meer toegestaan.

1.9 TOEKOMSTIGE ONTWIKKELINGEN

In drie inspirerende sessies hebben wij belanghebbenden uit de Amersfoortse regio gevraagd naar hun verwachtingen van ons. Wat zien zij als onze maatschappelijke opdracht in deze tijd en hoe hopen zij dat onze scholen zich gaan ontwikkelen? De opbrengsten hiervan staan in onderstaande tabel.

	Waarom? <i>aanleiding</i>	Waardoor? <i>oorzaken</i>	Wat zou er nodig zijn? <i>middel/resultaten</i>
1	Motivatie van leerlingen is laag	Nadruk op kwalificerende functie, leerstof jaarklassen, niveau en docentsturing zijn leidend.	Meer aandacht voor zelfreflectie en persoonsvorming -> leren om zelf te kiezen (uit ruimer aanbod), te leren en te doen.
2	Talent blijft onbenut	Systeem gericht op vroegselectie, gemiddelde en zwakste vak bepalen niveau.	Selecteer later, vanuit een growth mindset en bied maatwerk op niveau, tempo en leerstijl.
3	Uitval en switch op v.o. en in vervolgonderwijs	Voortgezet onderwijs teveel een eiland.	Verbind met p.o., vervolgonderwijs en arbeidsmarkt.
4	Tweedeling in de maatschappij neemt toe	Kansenongelijkheid, segregatie	Investeer ongelijk om kansengelijkheid te bereiken en zorg voor verbinding.
5	Lerarentekort neemt toe	Eenmalig verworven bevoegdheid, weinig ontwikkelen carrièrekansen, docent als solo duizendpoot	Grotere variëteit in rollen, investeer in leven lang leren, verhoog de kwaliteit door meer samenwerken.
6	Te weinig te kiezen in Amersfoorts v.o.	Concurrentiedenken	Samenwerken voor verscheidenheid.

Mede op basis van de input heeft het Meridiaan College zes ambities geformuleerd voor 2022-2026:

1. Wij tonen lef en gaan voor zinvol onderwijs, waar leerlingen plezier in hebben.
2. Wij gaan uit van groei en bieden maatwerk.
3. Wij werken samen voor beter onderwijs, onderling en met onze omgeving.
4. Wij vervullen een voortrekkersrol voor kansengelijkheid.
5. Wij investeren in leren en ontwikkeling en zijn een aantrekkelijke werkgever.
6. Wij zorgen dat er meer te kiezen is in de regio Amersfoort.

In 2022 worden deze ambities nader uitgewerkt in een strategisch beleidsplan. Twee van onze scholen hadden door de aandacht die corona vroeg meer tijd nodig om hun schoolplannen te maken. Hierdoor hebben wij de doelstelling niet gehaald om voor 1 januari 2022 een nieuw strategisch beleidsplan af te hebben. Wij verwachten in maart 2022 het plan alsnog te kunnen voorleggen aan de CMR en de Raad van Toezicht. Vervolgens zal het plan gepubliceerd worden op onze website.

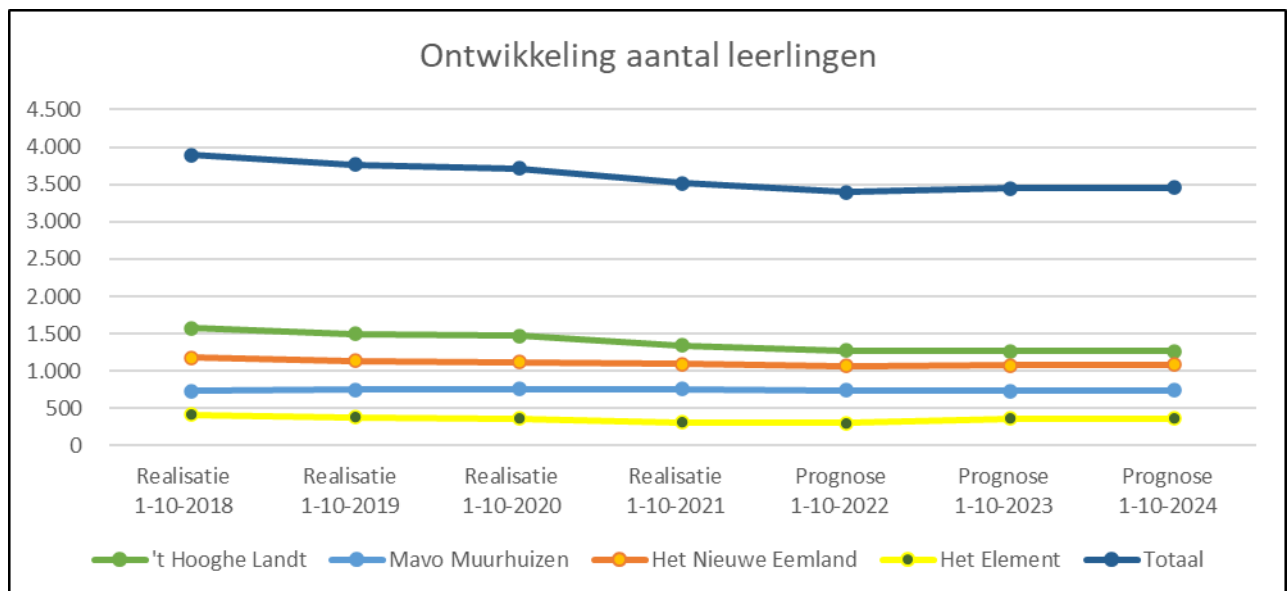
1.10 CONTINUÏTEITSPARAGRAAF

1.10.1 ONTWIKKELING LEERLINGAANTALLEN

In onderstaande tabel is opgenomen het aantal daadwerkelijke leerlingen in de afgelopen jaren en wat de verwachting voor de komende jaren is, conform de prognoses van de scholen.

	Realisatie 1-10-2018	Realisatie 1-10-2019	Realisatie 1-10-2020	Realisatie 1-10-2021	Prognose 1-10-2022	Prognose 1-10-2023	Prognose 1-10-2024
Het Nieuwe Eemland	1.179	1.135	1.121	1.098	1.068	1.077	1.085
't Hooghe Landt	1.575	1.499	1.470	1.346	1.275	1.270	1.270
Mavo Muurhuizen	731	752	759	757	745	737	740
Het Element	412	377	361	312	305	362	362
Totaal	3.897	3.763	3.711	3.513	3.393	3.446	3.457

Grafisch gezien ziet dit er zo uit:



De basis voor de prognose per vestiging is:

- Het marktaandeel van iedere vestiging binnen Amersfoort zelf en de omliggende gemeenten Leusden, Soest, Nijkerk, Woudenberg en Bunschoten in de schooljaren 2018/2019 tot en met 2020/2021. Deze cijfers zijn beschikbaar in "Vensters".
- De basisgeneratie groep 8 en de huidige bevolkingsverdeling naar geboortjaar in Amersfoort en de 5 omliggende gemeenten.

Bij de doorrekeningen worden drie scenario's in een meerjarig kader tot en met 2030 gehanteerd: een optimistisch (stijgend marktaandeel), een pessimistisch (het marktaandeel gaat dalen) en een neutraal scenario (uitgaande van het marktaandeel in de laatste jaren). Het laatste scenario, neutraal, is verwerkt in de in dit hoofdstuk opgenomen cijfers.

Ter controle worden instroomcijfers die VOION publiceert gezet naar de eigen berekende cijfers. Het neutrale scenario lijkt het beste aan te sluiten bij de cijfers van VOION. Dit betekent dat de lichte daling van het aantal leerlingen in de afgelopen jaren in de komende drie jaar doorzet.

1.10.2 PERSONELE BEZETTING IN FTE

In onderstaande tabel zijn alle aanstellingen (exclusief vervangingen) per 1 oktober 2021 naar vestiging en omgerekend naar fulltime aanstelling weergegeven.

In vergelijking met 1 oktober 2020 is er 16 FTE bijgekomen. Deze stijging zit met name bij de scholen en houdt verband met de diverse subsidies die ontvangen zijn om de achterstanden door corona in te lopen.

Vestiging	Realisatie 1/10/2021	Prognose 1/10/2022	Prognose 1/10/2023	Prognose 1/10/2024
Directie	18,7	20,1	19,2	19,3
OP	243,5	225,3	203,6	193,8
OOP	82,3	72,5	71,0	70,4
Totaal	344,5	317,9	293,8	283,4

De personele bezetting in fte stijgt en daalt in de periode tot en met 2024 mee naar rato van de ontwikkeling van het aantal leerlingen zoals opgenomen in paragraaf 1.10.2. In de afgelopen jaren bleek van jaar op jaar het aantal medewerkers dat vertrok vanwege pensionering, vrijwillig vertrek vanwege het betrekken van een functie elders en de flexibele schil van 1^e-jaars medewerkers (ruim) hoger dan de teruggang van het aantal fte in relatie tot de daling van het leerlingenaantal. Steeds waren op alle vestigingen per saldo meerdere te vervullen vacatures. Ook voor de komende 3 jaar wordt geen vraagstuk van boventaligheid voorzien. Omdat alle aanstellingen een Meridiaan College aanstelling betreffen, kan het in incidentele gevallen wel voorkomen dat een medewerker werkzaamheden krijgt aangeboden op een andere vestiging waar een vacature aanwezig is. RDDF (Risico Dragend Deel van de Formatie) plaatsing vanwege boventaligheid is sinds de start van het Meridiaan College in 1995 nog nooit aan de orde geweest.

Vestiging	Het Nieuwe Eemland	't Hooghe Landt	Mavo Muurhuizen	Het Element	Boven- schoolse organisatie	TOTAAL per 1 okt 2021
Directie	5,6	5,7	3,0	3,5	0,9	18,7
OP	71,8	90,0	49,7	32,0	-	243,5
OOP	21,5	23,4	15,2	12,0	10,2	82,3
Totaal per 1 okt 2021	98,9	119,1	67,9	47,5	11,1	344,5
Waarvan vervanging	4,0	0,6	0,3			

1.10.3 PASSEND ONDERWIJS

In 2021 heeft het Meridiaan College € 759.968,- ontvangen aan reguliere impulsmiddelen van het samenwerkingsverband voor passend onderwijs. De middelen worden door de scholen ingezet om leerlingen te ondersteunen, klassikaal of individueel, bij specifieke onderwijsbehoeften. Het betreft o.a. inzet van orthopedagogen, ondersteuningscoördinatoren, interne begeleiders en remedial teachers. Zij zorgen, samen met OP, OOP en directie, voor een steeds betere basisondersteuning. Hiermee willen de scholen de leerlingen die toegelaten worden op zo'n wijze onderwijs en ondersteuning geven dat zij met succes de school doorlopen en afsluiten. Alle scholen werken met de in het samenwerkingsverband afgesproken interventieladder, de zogeheten Professionele

Momenten. Tevens is geïnvesteerd in inclusiever onderwijs. Zo worden op Het Element leerlingen die in het verleden zouden zijn doorverwezen naar het voortgezet speciaal onderwijs (vso) binnen de eigen school begeleid. Soortgelijke initiatieven zijn er op 't Hooghe Landt en Mavo Muurhuizen.

1.10.4 CONVENTANTSMIDDELEN

De middelen die ons eind 2019 ter beschikking zijn gesteld door het Ministerie van OCW in het kader van het convenant 'Aanpak Lerarentekort' zijn deels in 2020 ingezet en verder in 2021 ingezet.

Voor de besteding van deze middelen is de vestigingen gevraagd een plan op te stellen voor de besteding van deze middelen in het kader van ontwikkeltijd, werkdrukverlichting, begeleiding van startende leerkrachten, begeleiding van zij-instromers en onderwijsinnovatie. Iedere vestiging heeft hiertoe een plan gemaakt en in gang gezet. Dit plan is per vestiging tot stand gekomen in samenspraak met het personeel (OP en OOP) en de medezeggenschap. Ook zijn secties en teams gevraagd specifieke input te leveren voor een goede en doelmatige inzet van deze middelen.

De wijze van inzet is zeer divers per vestiging, afhankelijk van de specifieke behoeftes van de medewerkers. In het overleg tussen CvB en de directeuren/rectoren is in ieder bilateraal stilgestaan bij de voortgang.

1.10.5 NATIONAAL PROGRAMMA ONDERWIJS

Het Meridiaan College heeft in april een kader opgesteld, en gedeeld met de CMR, waarbinnen de scholen het Nationaal Programma Onderwijs (NPO) kunnen inzetten. Dit kader is gericht op zowel incidentele als structurele ontwikkeling zonder dat dit leidt tot structurele lasten. De NPO-middelen kunnen niet worden ingezet om tijdelijk dekking te bieden voor door te voeren structurele bezuinigingen. De scholen hebben, binnen dit kader, een plan opgesteld gebaseerd op een schoolscan. De DMR van iedere vestiging heeft met de plannen ingestemd en na toetsing aan het kader, heeft het CvB de plannen vastgesteld.

Mavo Muurhuizen

Op Mavo Muurhuizen zijn twee grote ontwikkeltrajecten vanuit het NPO bekostigd. Dit betreft het invoeren van Didactisch Coachen en het mentoraatprogramma Intermijn. Beiden richten ze op het stimuleren van eigenaarschap van de leerling. Hetzij op cognitief vlak, gecoacht door de docent (leren leren), hetzij op persoonlijk en sociaal-emotioneel vlak (leren leven en leren kiezen). Daarnaast zijn de gelden incidenteel ingezet op klassenverkleining in de brugklas, zodat docenten meer ruimte hebben om te oefenen met de vaardigheden die ze aangeleerd krijgen vanuit Didactisch Coachen. Ook de huiswerkbegeleiding voor leerlingen met extra ondersteuningsbehoefte is uitgebreid vanuit het NPO. Als laatste is er aandacht voor groepsvorming en teambuilding door middel van o.a. introductie-activiteiten in de klassen.

Het Nieuwe Eemland

Ook op Het Nieuwe Eemland zijn zowel structurele als incidentele keuzes gemaakt. Er is gekozen om een extra brugklas te formeren en de havo-vwo en mavo-havo brugklassen zijn 'verlengd' naar een havo-vwo en mavo-havo tweede klas om zo de determinatie uit te stellen. Ook heeft Het Nieuwe Eemland een uitgebreid(er) aanbod van ondersteuning in de vorm van huiswerkbegeleiding en bijles

buiten het rooster en remediërende lessen in kleinere groepen in het rooster. Er zijn zowel aan het begin van het jaar als gedurende het jaar regelmatig activiteiten gepland die de groepsvorming in een klas stimuleren. De structurele ontwikkeling vindt plaats in de scholing van coaches voor elke leerling. In de coaching is aandacht voor eigenaarschap van de leerling. De leerling wordt gestimuleerd om eigen doelen te stellen en zijn/haar eigen voortgang op zowel cognitief als sociaal-emotioneel vlak te presenteren.

Het Element

De ontwikkelingen op Het Element die gefinancierd zijn vanuit het NPO sluiten aan bij de ontwikkelingen die al gaande zijn op Het Element. Daar zijn de doorontwikkeling van de Element-les, keuzewerktijd en de incheck en uitcheck voorbeelden van. Ook wordt er gewerkt aan vernieuwd taal- en rekenbeleid. Dit zijn structurele veranderingen. Daarnaast zijn er ook verschillende sportieve en culturele activiteiten georganiseerd en zijn er extra ondersteuningsmogelijkheden binnen en buiten de klas.

't Hooghe Landt

Het afgelopen jaar zijn er enkele ontwikkelingen op 't Hooghe Landt ingezet waarop het NPO aansluit. Zo is het rooster vorig jaar omgezet van een 45-minutenrooster naar een 60-minutenrooster. Dit vraagt een andere didactiek van de docenten. De scholing van docenten op het gebied van deze didactiek krijgt vanuit het NPO aandacht. Ook zijn er interventies gepland die focussen op leerachterstanden (o.a. leesvaardigheid en wiskunde), executieve functies, digitale vaardigheid (ook van docenten) en sociaal-emotioneel welbevinden. Een voorbeeld van het laatste is de introductieweek aan het begin van het schooljaar waarin leerlingen elkaar écht ontmoetten.

Meridiaan College

De Meridiaan Leiding heeft een project geïnitieerd waarin de vier scholen leren van elkaar over de interventies die elke school inzet vanuit het NPO. Dit project bestaat uit een kick-off die heeft plaatsgevonden aan het begin van het schooljaar, een aantal bijeenkomsten gedurende het schooljaar in werkgroepen en een afsluiting aan het einde van het schooljaar. De werkgroepen zijn zo ingedeeld dat de deelnemers, allen coördinatoren van NPO-interventies op de scholen, overeenkomstige thema's in hun takenpakket hebben. Zo is er een werkgroep didactiek, sociaal-emotioneel en cognitief. Het doel van dit project is de verbinding tussen de scholen te stimuleren en waar mogelijk te 'profiteren' van hetgeen op een andere vestiging speelt.

Verantwoording

De NPO-bekostiging is aangemerkt als normale lumpsumbekostiging. De verantwoording vindt plaats op grond van de reguliere verslaggevingsregels die gelden voor lumpsumbekostiging in het jaarverslag. Er hoeft geen extra accountantscontrole plaats te vinden.

Er is in november 2021 € 2,6 mln ontvangen aan NPO-middelen. Hiervan is 15% ingezet voor inhuur van personeel (PNIL).

1.10.6 ALLOCATIE VAN MIDDELEN

Besluitvorming

De manier waarop wij denken over leren beïnvloedt ook de manier waarop wij samenwerken. Op Het Nieuwe Eemland, 't Hooghe Landt, Mavo Muurhuizen en Het Element leren leerlingen steeds meer eigenaarschap te tonen en lerend samen te werken. De besturingsfilosofie van het Meridiaan College sluit daarbij aan: *autonomie in verbinding*. Onze scholen hebben de afgelopen jaren meer *autonomie* gekregen en daarmee ruimere bevoegdheden en meer zeggenschap, ook over de middelen. In de *verbinding* wordt gewerkt aan gezamenlijke ambities, wordt samen geleerd en in de verbinding helpen en ondersteunen wij elkaar.

In 2021 is de transitie gemaakt van een centrale financiële sturing naar zelfsturing op de scholen binnen vastgestelde kaders. In de Meridiaan Leiding is hiervoor een plan van aanpak afgesproken, met de volgende processtappen:

- Vaststellen plan van aanpak transitie;
- Inrichten financiën op de scholen;
- Vaststellen kaderbrief en planning & control cyclus;
- Vaststellen begroting bovenschoolse organisatie;
- Opstellen en goedkeuren schoolbegrotingen;
- Opstellen en vaststellen Meridiaan begroting;
- Evaluatie begrotingsproces en bijstellen P&C cyclus;
- Opstellen en vaststellen jaarrekening.

1.10.7 BALANS

	Realisatie 2021	Prognose 2022	Prognose 2023	Prognose 2024
x € 1.000				
Activa				
Materiële vaste activa	2.840	2.646	2.494	2.378
Financiële vaste activa	850	784	850	850
Totaal vaste activa	3.690	3.430	3.344	3.228
Vorderingen	1.436	1.131	765	862
Liquide middelen	10.972	11.575	11.402	12.097
Totaal vlottende activa	12.408	12.706	12.167	12.959
Totaal Activa	16.098	16.136	15.511	16.187
Passiva				
Algemene reserve	5.980	5.336	5.681	5.549
Bestemmingsreserve (publiekelijk)	1.470	1.470	-	-
Bestemmingsreserve (privaat)	1.979	1.979	1.979	1.979
Totaal eigen vermogen	9.429	8.785	7.660	7.528
Voorzieningen	3.268	3.900	4.150	4.500
Kortlopende schulden	3.401	3.451	3.701	4.159
Totaal passiva	16.098	16.136	15.511	16.187

Voor het opstellen van bovenstaande balans zijn de exploitatiebegrotingen voor de jaren 2022 t/m 2024 uit de door het College van Bestuur vastgestelde meerjarenbegroting 2022 t/m 2026 gebruikt, alsmede de gerealiseerde balans per 31 december 2021.

De ontwikkeling van de balansposten in de komende jaren is stabiel en geeft geen aanleiding tot specifieke toelichting(en).

1.10.8 STAAT VAN BATEN EN LASTEN

De onderstaande prognosecijfers van de staat van baten en lasten 2022 t/m 2024 zijn conform de cijfers uit de meerjarenbegroting 2022 t/m 2026, zoals opgenomen in de door het College van Bestuur vastgestelde begroting 2022 van het Meridiaan College.

Hierin is gerekend met het verloop van de leerlingen zoals beschreven in paragraaf 1.10.1 en de op dat moment bekende te ontvangen bekostigingen van zowel het ministerie van OCW als het Samenwerkingsverband Eemland. Voor de ontvangst van de algemene NPO-middelen in 2022 is in

deze meerjarenbegroting gerekend met het op dat moment bekende bedrag van € 500,- per leerling. Tevens was bij het vaststellen van de begroting nog niet beslist dat de NPO-middelen tot en met het schooljaar 2024-2025 ingezet mochten worden.

In de meerjarenbegroting heeft elke school op basis van de verwachte inkomsten en de ontwikkeling in leerlingaantallen de in te zetten formatie bepaald en andere verwachtingen en trendmatige verhogingen berekend.

x € 1.000	Realisatie 2021	Prognose 2022	Prognose 2023	Prognose 2024
Baten				
Rijksbijdragen - basisbekostiging	30.924	28.048	27.189	27.658
Andere bekostigingen en subsidies	7.148	5.574	3.335	3.397
Overige baten	1.042	1.227	1.346	936
Totaal baten	39.114	34.849	31.870	31.991
Lasten				
Personeelslasten	30.204	28.897	26.830	26.191
Afschrijvingen	564	493	435	437
Huisvestingslasten	2.287	2.233	2.239	2.126
Overige lasten	3.560	3.867	3.488	3.365
Totaal lasten	36.615	35.490	32.992	32.119
Financiële baten en lasten	59	-3	-3	-3
Resultaat	2.558	-644	-1.125	-132
Toevoeging/afname bestemmingsreserve NPO	1.470	-484	-1.035	-
Resultaat excl. bestemmingsreserve NPO	1.088	-160	-90	-132

Om de gevolgen van de corona pandemie aan te pakken krijgen scholen middelen vanuit het Nationaal Programma Onderwijs (NPO). De eerste NPO-middelen zijn in november 2021 ontvangen. Een groot deel van de uitgaven zal echter in 2022 en 2023 worden gedaan. Daarom heeft het Meridiaan College, net als de meeste andere scholen, in 2021 een relatief hoog positief resultaat behaald. De overgebleven NPO-middelen zijn via een bestemmingsreserve op de balans gezet worden en worden tot 2025 ingezet in het kader van het NPO. In de Meerjarenbegroting zal dat leiden tot een negatief resultaat.

Voor 2025 wordt een resultaat verwacht van - € 49.000. In 2026 draait het Meridiaan College naar verwachting weer positief met een verwacht resultaat van + € 133.000.

De meerjarenbegroting over 2021 t/m 2026 is in meerjarig perspectief positief.

1.10.9 B1 EN B2: RISICO'S EN ONZEKERHEDEN

In paragraaf 1.5 is reeds beschreven welke risico's het Meridiaan College ziet. Mogelijk gaat het Meridiaan College per 1 januari 2023 een bestuurlijke fusie aan met Meerwegen College. Dan zal er een nieuwe risico-inventarisatie gemaakt worden en zal de P&C-cyclus opnieuw bekeken worden.

In het najaar 2022 zal ook bepaald worden of er een risico-analyse per school te maken is voor het Meridiaan College.

1.10.10 FINANCIËLE POSITIE VAN HET MERIDIAAN COLLEGE

Jaarlijks wordt, zowel naar aanleiding van de (meer)begroting als de jaarrekening, de financiële positie van het Meridiaan College beoordeeld. Hierbij worden de saldi binnen het eigen vermogen, de voorzieningen en de stand van de liquide middelen gerelateerd aan bedrijfseconomische normen, de onderwijsinspectie en aan de eigen (voorgenomen) plannen. Daarbij wordt ook de financiële continuïteit in relatie tot de te onderscheiden interne en externe risico's beoordeeld. Vastgesteld is dat, gezien de onderscheiden kwantitatieve en kwalitatieve risico's, volgens de geldende normen voor scholen voor voortgezet onderwijs zowel het eigen vermogen en de voorzieningen per 31 december 2021 als de liquiditeitspositie in meerjarig kader toereikend zijn. Hiermee is voldoende zekerheid verkregen over de financiële continuïteit van de school.

1.11 GOVERNANCE

Het Meridiaan College voldoet aan de eisen die de wet en de code Goed Onderwijsbestuur (VO-raad) stellen. In 2020 heeft het CvB vastgelegd op welke manier de code wordt toegepast. Dit document is met de RvT en CMR besproken. De hierin vastgelegde werkwijze is ook in 2021 toegepast. Allereerst is de primaire gerichtheid van het bestuur op de bevordering van de kwaliteit van het onderwijs, binnen een lerende kwaliteitscultuur. Daarnaast neemt het CvB de maatschappelijke opdracht voor goed, gevarieerd en toekomstbestendig voortgezet onderwijs in de regio als uitgangspunt. Verder is er een heldere functiescheiding tussen bestuur en toezicht. De RvT heeft zijn werkwijze vastgelegd in een toezichtsvisie en -kader en het CvB handelt volgens het vastgestelde bestuursreglement. Een jaarlijkse evaluatie maakt hiervan onderdeel uit. Het Meridiaan College verantwoordt zich aan interne en externe stakeholders, o.a. met een publieksjaarverslag. Het heeft een planning& control-cyclus en doet gestructureerd aan risicomanagement. Daarnaast heeft het Meridiaan College integriteitsbeleid en zorgt het voor tijdige publicatie van relevante stukken als strategisch beleidsplan, statuten, jaarverslag, code goed bestuur en goed toezicht, integriteitsbeleid, integriteitscode, klokkenluidersregeling en diverse gedragscodes. Deze stukken zijn allemaal te vinden op de website www.meridiaan-college.nl.

2. VERSLAG RAAD VAN TOEZICHT

De Raad van Toezicht heeft als kerntaak het integraal toezicht houden op de strategie en het beleid van het College van Bestuur en op de uitvoering van dit beleid binnen de Stichting Meridiaan College. De Raad van Toezicht heeft ook een maatschappelijke taak op het gebied van het onderwijs in het algemeen, in de stad en de regio. De Raad van Toezicht vervult tevens het werkgeverschap van het College van Bestuur en staat het daarnaast met raad en advies terzijde.

In 2021 vergaderde de Raad van Toezicht vijf keer regulier met het College van Bestuur. Beide voorzitters bereidden deze vergaderingen steeds gezamenlijk voor. In juni vond het jaarlijks informatief overleg plaats met de rectoren/directeuren. De controller is voor één vergadering uitgenodigd om een toelichting te geven op de financiële documenten. Bij een overleg in mei 2021 was de accountant van EY aanwezig voor de bespreking van de jaarrekening en het accountantsverslag. Het contract met EY liep af na de controle over 2020. Tijdig is een traject voor de nieuwe aanbesteding ingezet. De Raad van Toezicht heeft twee gesprekken met de Centrale Medezeggenschapsraad (CMR) gevoerd.

In het jaarverslag 2021 leest u welke onderwerpen werden besproken en welke besluiten werden genomen, ingedeeld naar de rollen van toezichthouder, klankbord en werkgever.

Toezichthouder

De Raad van Toezicht houdt integraal toezicht op de kwaliteit van het onderwijs en op het financieel beleid. Daartoe werden de volgende bestuursrapportages en documenten aan de Raad van Toezicht ter hand gesteld:

- Begroting 2022.
- Onderzoeksplan vierjaarlijks onderzoek Meridiaan College.
- Standaarden onderzoekskader.
- MARAPS College van Bestuur aan Raad van Toezicht.
- Proces strategisch beleidsplan vervolg.
- Bestuursvisie en CvB reglement concept.
- Meridiaan College omgevingsanalyse strategisch beleidsplan.
- Onderwijsresultaten 2021.
- 12-maands cijfers.
- Offertes accountants
- Jaarverslag 2020.
- Accountantsverslag 2020.
- Aanmeldingen na loting.
- Onderzoeksrapport inspectie vierjaarlijks onderzoek.
- Memo kansrijk onderwijs.
- Kaderbrief Meridiaan College NPO
- Rapportage tevredenheidsonderzoeken.
- Actualisering afwegingskader.
- Tevredenheidsonderzoek 2021 Meridiaan College.
- Tussenstand Strategisch Beleidsplan 2022-2026.
- Jaarkalender Raad van Toezicht.
- Slagingspercentages.
- Rapportages over de maandcijfers in vergelijking met de begroting 2021

- Verslag voortgangsgesprek inspectie inzake Het Element
- Samenvatting uitkomsten BMC rapport inzake leerlingstromen
- Besluit CvB intentieverklaring bestuurlijke fusie Meerwegen en Meridiaan.
- Intentieverklaring onderzoek bestuurlijke fusie Meerwegen en Meridiaan.
- Voorstel begeleiding bestuurlijke fusie.
- Advies inrichting organisatie centrale bedrijfsvoering
- Blauwdruk en tijdsplanning functiehuis
- Bezwarenprocedure nieuw functiebouwwerk
- Voorstel strategisch HRM.
- Voorstel benchmark overhead.
- Rooster van benoeming en aftreden RvT.
- Presentatie Het Element, 't Hooghe Landt.
- Verslag voortgangsgesprek inspectie inzake Het Element.
- Strategische speerpunten College van Bestuur 2021-2022.
- Jaarverslag 2020 inclusief controleverklaring.
- Advertentie lid RvT.
- Reglement RvT.
- Toezichtsdocument.
- Functieomschrijving bestuurssecretaris
- Publieksjaarverslag
- Rapportages over de onderwijsopbrengsten van de vestigingen.
- Rapportages voortgang activiteitenplan College van Bestuur.
- Beslispunten nieuwe begrotingsystematiek Meridiaan College en afwegingskader.
- Rapportage over de aanmeldingen 2021.
- Rapportage over de examencijfers.
- Bestuursrapportage 2020-2021 in relatie tot jaardoelen College van Bestuur.
- Examenresultaten.
- Voortgangsrapportages nieuwbouw Het Element.

Via “Vensters op Verantwoording” zijn schoolresultaten en leerling tevredenheids-enquêtes geraadpleegd.

Wat betreft de onderwijsopbrengsten volgt de Raad van Toezicht of de resultaten per vestiging en per leerroute voldoende zijn in relatie tot een goede beoordeling van de Inspectie en de ambitie van het Meridiaan College om beter te presteren dan het landelijk gemiddelde.

Naast bespreking van voornoemde bestuursrapportages, heeft de Raad van Toezicht in haar vergaderingen goedkeuring gegeven aan, respectievelijk besloten tot:

- De begroting 2021.
- Het jaarverslag Raad van Toezicht 2020.
- De jaarrekening 2020.
- Decharge van het College van Bestuur voor het gevoerde beleid.
- Kwaliteitsbeleidsplan.
- De vergaderplanning 2021-2022, met data, onderwerpen en meetpunten.

De Raad van Toezicht hecht aan een juiste en doelmatige besteding van de rijksmiddelen. Dit toezicht wordt uitgevoerd aan de hand van de stukken die tijdens de vergaderingen van de Raad van Toezicht met de bestuurder ter tafel komen. Specifiek zijn daarvoor onder andere de begroting, rapportages

over de maandcijfers t.o.v. de begroting, rapportages over de voortgang van het activiteitenplan en de rapportage over het eigen vermogen van het Meridiaan College. Uiteraard worden alle wijzigingen op het voorziene budget en de besteding van middelen vooraf besproken door het bestuur met de Raad van Toezicht. Naast cijfers spelen in dit kader op strategisch niveau de behandelde notitie integriteitsbeleid en strategische rapportage van de jaardoelen. Vanzelfsprekend vormt de accountant de externe toets op het gevoerde financiële beleid.

Klankbord

De Raad van Toezicht fungeert als klankbord en geeft het College van Bestuur gevraagd en ongevraagd advies, aansluitend op de hoofddoelstelling van het Meridiaan College: goed onderwijs, waarbij continuïteit en kwaliteit centraal staan.

Gedurende het jaar presenteren rectoren/directeuren de ontwikkelingen binnen hun school in een vergadering van de Raad van Toezicht.

Daarnaast vonden ontmoetingen plaats tussen de Raad van Toezicht en:

- Een delegatie van de Centrale Medezeggenschapsraad (CMR). Twee keer is met de CMR gesproken. Zowel de Raad van Toezicht als de CMR leveren van tevoren agendapunten aan.
- De rectoren/directeuren, met als gespreksonderwerpen; innovatie, speerpunten voor het meerjarenbeleidsplan, uitdagingen en ambities van de vestigingen, ICT/leermiddelenbeleid, katholieke identiteit, het personeelsbeleid, de relatie met de DMR-en en de grenzen aan de groei van het aantal leerlingen.

De onderwerpen waarbij de Raad van Toezicht als klankbord fungeerde:

- Bouw van Het Element;
- Personeelsbeleid en personele kwesties;
- Risico-inventarisatie;
- Publieksversie jaarverslag Meridiaan College;
- Innovatie;
- Ziekteverzuim;
- MTO en tevredenheidsonderzoek ouders/leerlingen;
- Bestuurlijke samenwerking;
- Corona.

Werkgever

Als werkgever voorziet de Raad in een goed samengesteld en functionerend College van Bestuur. Zij evalueert jaarlijks het functioneren. In 2021 is met beide bestuursleden een jaargesprek gevoerd. Nadat het lid CvB zijn vertrek aankondigde heeft de RvT zich vervroegd bezonnen op de bestuursamenstelling. Hierover heeft de RvT de CMR, de directeuren en rectoren en de voorzitter CvB geraadpleegd. Mede op basis van de verkregen adviezen heeft de RvT besloten om over te gaan op een eenhoofdig bestuur, met een versterking van de bestuursondersteuning.

Voorts heeft de Raad van Toezicht de hoogte van de beloning van het College van Bestuur getoetst naar aanleiding van de Regeling van de Minister van Onderwijs, Cultuur en Wetenschap van 10

november 2015, nr. WJZ/798385 (10556), houdende wijziging van de Regeling bezoldiging topfunctionarissen OCW-sectoren in verband met de invoering van de Wet verlaging bezoldigingsmaximum WNT. Wat betreft de Klasse-indeling stelt de Raad van Toezicht vast dat de beloning van het College van Bestuur binnen de classificatie valt.

Functioneren Raad van Toezicht

- **Samenstelling:**

Per 1 januari 2021 liep de termijn van de heer Fränzel af. De Raad van Toezicht heeft een procedure opgestart om in de vacature te voorzien. Helaas leverde de procedure geen geschikte kandidaten op. Gezien het onderzoek naar bestuurlijke fusie met de Meerwegen scholengroep heeft de Raad van Toezicht besloten om voorlopig niet in de vacature te voorzien.

- **Activiteiten:**

Een aantal activiteiten vond in 2021 wegens de Corona crisis niet plaats. Doorgeschoven zijn de eigen evaluatie en het deelnemen aan (stakeholder) bijeenkomsten.

De leden van de Raad van Toezicht zijn zowel collectief als individueel lid van de Vereniging van Toezichthouders in Onderwijsinstellingen (VTOI). Gedurende het jaar zijn bijeenkomsten van de VTOI bezocht.

- **Bezoldiging:**

De leden van de Raad van Toezicht ontvangen een bezoldiging die ruim binnen de adviesregeling valt van de VTOI/NVTK.

Tenslotte

Het jaar 2021 was een jaar waarin de gevolgen van het coronavirus het onderwijs zwaar trof. De Raad van Toezicht heeft grote waardering voor de wijze waarop het CvB en de scholen van het Meridiaan College het onderwijs doorgang lieten vinden. Naast de wijzigingen in de samenstelling van het CvB en het centraal bureau, is het gelukt om de organisatie door deze roerige tijd te loodsen op een wijze waarop de leerlingen op de meest verantwoorde wijze door deze periode toch dagelijkse onderwijs konden ontvangen.

3. JAARREKENING

3.1 BALANS PER 31 DECEMBER 2021

x € 1000	31-12-2021	31-12-2020
Activa		
Vaste Activa		
Materiële vast activa	2.840	2.970
Financiële vaste activa	<u>850</u>	<u>784</u>
Totaal vaste activa	3.690	3.754
Vlottende activa		
Vorderingen	1.436	937
Liquide middelen	<u>10.972</u>	<u>9.281</u>
Totaal vlottende activa	12.408	10.218
Totaal activa	<u>16.098</u>	<u>13.972</u>
Passiva		
Eigen Vermogen	9.429	6.871
Voorzieningen	3.268	2.979
Kortlopende schulden	3.401	4.122
Totaal passiva	<u>16.098</u>	<u>13.972</u>

De balans is opgesteld na resultaatverdeling.

3.2 STAAT VAN BATEN EN LASTEN

(x € 1000)	Realisatie 2021	Begroting 2021	Realisatie 2020
3. Baten			
3.1 Rijksbijdragen	38.049	33.474	33.437
3.2 Overige overheidsbijdragen en -subsidies	57	50	382
3.5 Overige baten	980	962	1.501
Totaal baten	39.085	34.486	35.320
4. Lasten			
4.1 Personeelslasten	30.204	28.325	29.416
4.2 Afschrijvingen	564	651	632
4.3 Huisvestingslasten	2.287	2.718	1.948
4.4 Overige lasten	3.531	3.116	3.171
Totaal lasten	36.586	34.810	35.167
Saldo baten en lasten	2.499	-324	153
5. Financiële baten en lasten	59	21	22
Resultaat	2.558	-303	175

3.3 KASSTROOMOVERZICHT

De liquiditeitenontwikkeling in 2021 is middels een staat van herkomst (+) en besteding (-) van middelen in een kasstroomoverzicht weer te geven.

(x € 1000)	31-12-2021	31-12-2020
Kasstroom uit operationele activiteiten		
Saldo baten en lasten		175
<i>Aanpassing voor:</i>		
Afschrijvingen	564	632
Mutaties voorzieningen	<u>289</u>	<u>463</u>
	853	1.095
<i>Verandering in vlottende middelen:</i>		
Vorderingen	-499	-281
Kortlopende schulden	<u>-720</u>	<u>476</u>
<i>Totale kasstroom uit bedrijfsoperaties</i>	-1.218	195
Ontvangen interest	<u>-66</u>	<u>-12</u>
Totaal kasstroom uit operationele activiteiten	<u>2.126</u>	<u>1.453</u>
Kasstroom uit investeringsactiviteiten		
Investerings in materiële vaste activa	-436	-377
Totaal kasstroom uit investeringsactiviteiten	<u>-436</u>	<u>-377</u>
Mutatie liquide middelen	1.691	1.076
Liquide middelen per 1 januari	9.281	8.205
Mutaties Liquide middelen	<u>1.691</u>	<u>1.076</u>
Liquide middelen per 31 december	10.972	9.281

3.4 GRONDSLAGEN

Datum opmaken jaarrekening

De jaarrekening van Stichting Meridiaan College, ingeschreven bij de Kamer van Koophandel Gooi- en Eemland te Amersfoort onder nummer 41189899, is opgemaakt op 28 juni 2022 middels een formeel besluit van het College van Bestuur.

Algemeen

Regeling Jaarverslaggeving Onderwijs

Deze jaarrekening is opgesteld met inachtneming van de Regeling jaarverslaggeving onderwijs van het Ministerie van Onderwijs Cultuur en Wetenschappen en Hoofdstuk 660 van de RJ bundel. Het College van Bestuur heeft het opstellen van de jaarrekening, de gehanteerde grondslagen voor waardering en de resultaatbepaling gebaseerd op de continuïteitsveronderstelling van de Stichting Meridiaan College.

Gebruik van schattingen

De opstelling van de jaarrekening vereist dat het management oordelen vormt en schattingen en veronderstellingen maakt die van invloed zijn op de toepassing van grondslagen en de gerapporteerde waarde van activa en verplichtingen en van baten en lasten. De daadwerkelijke uitkomsten kunnen afwijken van deze schattingen.

De schattingen en onderliggende veronderstellingen worden voortdurend beoordeeld. Herzieningen van schattingen worden opgenomen in de periode waarin de schatting wordt herzien en in toekomstige perioden waarvoor de herziening gevolgen heeft.

Grondslagen voor de waardering van activa en passiva en de resultaatbepaling

Tenzij anders is vermeld, zijn de activa en passiva opgenomen tegen de geamortiseerde kostprijs op basis van de effectieve rentemethode, verminderd met bijzondere waardevermindervingsverliezen (in casu waardering tegen de nominale waarde).

Een actief wordt in de balans opgenomen wanneer het waarschijnlijk is dat de toekomstige economische voordelen ervan naar de school zullen toevloeien en de waarde daarvan betrouwbaar kan worden vastgesteld. Een verplichting wordt in de balans opgenomen wanneer het waarschijnlijk is dat de afwikkeling daarvan gepaard zal gaan met een uitstroom van middelen die economische voordelen in zich bergen en de omvang van het bedrag daarvan betrouwbaar kan worden vastgesteld.

Baten worden in de staat van baten en lasten opgenomen wanneer een vermeerdering van het economisch potentieel, samenhangend met een vermeerdering van een actief of een vermindering van een verplichting, heeft plaatsgevonden, waarvan de omvang betrouwbaar kan worden vastgesteld. Lasten worden verwerkt wanneer een vermindering van het economisch potentieel, samenhangend met een vermindering van een actief of een vermeerdering van een verplichting, heeft plaatsgevonden, waarvan de omvang betrouwbaar kan worden vastgesteld.

Indien een transactie ertoe leidt dat nagenoeg alle of alle toekomstige economische voordelen en alle of nagenoeg alle risico's met betrekking tot een actief of verplichting aan een derde zijn overgedragen, wordt het actief of de verplichting niet langer in de balans opgenomen. Verder worden activa en verplichtingen niet meer in de balans opgenomen vanaf het tijdstip waarop niet meer wordt voldaan aan de voorwaarden van waarschijnlijkheid van de toekomstige economische voordelen en/of betrouwbaarheid van de bepaling van de waarde.

De opbrengsten en kosten worden toegerekend aan de periode waarop zij betrekking hebben. Rijksbijdragen worden als baten verantwoord in de staat van baten en lasten in het jaar waarop de toekenning betrekking heeft.

De jaarrekening wordt gepresenteerd in euro's. Alle financiële informatie in euro's is afgerond op het dichtstbijzijnde duizendtal.

Materiële vaste activa; algemeen

De materiële vaste activa worden gewaardeerd tegen verkrijgings- of vervaardigingsprijs waarop de cumulatieve afschrijvingen (lineair) in mindering worden gebracht.

De afschrijving op gebouwen is gebaseerd op de geschatte economische levensduur en wordt berekend op basis van een vast percentage van de verkrijgings- resp. vervaardigingsprijs. Er wordt afgeschreven vanaf het moment van ingebruikneming.

De afschrijving op inventaris en apparatuur is gebaseerd op de geschatte economische levensduur en wordt berekend op basis van een vast percentage van de verkrijgings- resp. vervaardigingsprijs. Er wordt afgeschreven vanaf het moment van ingebruikneming. Op inventaris en apparatuur wordt afgeschreven bij een aanschafwaarde vanaf € 500,=. Aanschaffingen tot € 500,= worden direct ten laste van de staat van baten en lasten gebracht.

Materiële vaste activa: gebouwen

Het economisch claimrecht van alle gebouwen (met uitzondering van de nieuwbouw Constantijn in 1998 aan de Daam Fockemalaan 12) ligt bij de gemeente Amersfoort. De Stichting Meridiaan College is juridisch eigenaar van alle gebouwen.

In de periode 1998 tot en met 2003 heeft het Meridiaan College vele miljoenen euro's geïnvesteerd in huisvesting. Het ging daarbij om nieuwbouw, aanbouw en grote renovaties. Deze investeringen zijn gedaan voor een groot aantal jaren (b.v. nieuwbouw/aanbouw 30 jaar). De richtlijnen stonden op dat moment enkel activering toe bij duurzame waardevermeerdering van de gebouwen ten behoeve van een meerjarig gebruik én indien sprake was van economisch eigendom. Hoewel aan deze laatste voorwaarde met uitzondering van de nieuwbouw Constantijn in 1998 niet werd voldaan, was en is het Meridiaan College van mening dat een jaarlijkse afschrijvingslast ten laste van de staat van baten en lasten gedurende de gebruiksperiode bedrijfseconomisch juist is dan het à fonds perdu afwickelen via de staat van baten en lasten. Immers, de voordelen van de investeringen in de gebouwen wordt gedurende vele jaren genoten. Binnen dit gegeven zijn uitbreidingen in m² sinds 1998 middels nieuwbouw en aanbouw wel geactiveerd. Renovaties van bestaande gebouwen, waarbij het aantal m² gelijk is gebleven, zijn geclassificeerd als groot onderhoud en zijn t.l.v. de voorziening groot onderhoud verantwoord.

Kosten voor klein onderhoud worden direct in het betreffende jaar verantwoord in de exploitatierekening. Voor de uitgaven aan groot onderhoud conform het meerjarenonderhoudsplan is een onderhoudsvoorziening getroffen. Toevoegingen aan de voorziening groot onderhoud vindt plaats ten laste van de exploitatierekening; de uitgaven worden rechtstreeks afgeboekt van de voorziening in het jaar van besteding.

Financiële vaste activa

Obligaties worden gewaardeerd tegen aankoopwaarde of, indien deze lager is, tegen de lagere marktwaarde met als invulling de beurswaarde.

Baten en lasten die voortvloeien uit veranderingen in de reële waarde worden in de staat van baten en lasten verwerkt als waardeverandering financiële vaste activa (koersresultaat).

Vorderingen

De debiteuren zijn bij de eerste waardering gewaardeerd tegen de reële waarde en worden daarna gewaardeerd tegen de geamortiseerde kostprijs op basis van de effectieve rentemethode, verminderd met bijzondere waardeverminderingverliezen (in casu waardering tegen de nominale waarde).

De hoogte van de voorziening oninbaar is bepaald op basis van het bedrag van de openstaande vorderingen per ultimo 31 december, waarbij rekening is gehouden met ervaringscijfers uit het verleden m.b.t. het percentage oninbaar hiervan.

Liquide middelen

De liquide middelen zijn gewaardeerd tegen de nominale waarde.

Eigen vermogen

Het eigen vermogen is samengesteld uit de voor- en nadelige saldi van voorgaande jaren. Daarbij wordt onderscheid gemaakt naar een algemene reserve gevormd uit saldi rijksbijdragen van het ministerie van OCW en bestemmingsreserve (privaat) gevormd uit eigen activiteiten van de Stichting Meridiaan College. De NPO-middelen zijn in een aparte bestemmingsreserve opgenomen.

Voorzieningen: algemeen

Voorzieningen worden gevormd voor in rechte afdwingbare of feitelijke verplichtingen die op de balansdatum bestaan, waarbij het waarschijnlijk is dat een uitstroom van middelen noodzakelijk is en waarvan de omvang op betrouwbare wijze is te schatten.

De voorzieningen worden gewaardeerd tegen de beste schatting van de bedragen die noodzakelijk zijn om de verplichtingen per balansdatum af te wikkelen. De voorzieningen worden gewaardeerd tegen contante waarde, tenzij de tijdswaarde in geld geen materieel effect heeft.

Wanneer de verwachting is dat een derde de verplichtingen vergoedt, en wanneer het waarschijnlijk is dat deze vergoeding zal worden ontvangen bij de afwikkeling van de verplichting, dan wordt deze vergoeding als een actief in de balans opgenomen.

Voorzieningen worden onderscheiden naar aard en doel.

Toevoegingen aan de voorzieningen vinden plaats door dotaties ten laste van de staat van baten en lasten. De onttrekkingen vinden rechtstreeks plaats ten laste van de betreffende voorziening.

Onderhoudsvoorziening

Voor uitgaven voor groot onderhoud van gebouwen wordt een voorziening gevormd om deze lasten gelijkmatig te verdelen over een aantal boekjaren. De toevoeging aan de voorziening wordt bepaald

op basis van het geschatte bedrag van het groot onderhoud en de periode die telkens tussen de werkzaamheden voor groot onderhoud verloopt.

In het Jaarverslag 2019 is de overgangsregeling voorziening groot onderhoud 2018 en 2019 toegepast waarin kostenegalisatie gedurende de looptijd van het meerjarenonderhoudsplan (MOP) was toegestaan in plaats van de componentenbenadering per gebouw en per onderhoudscomponent die wordt voorgestaan door de Raad voor de Jaarverslaggeving. Deze regeling is medio oktober 2019 verlengd voor de verslagjaren 2020 tot en met 2022. Het Meridiaan College heeft deze voor 2020 en 2021 conform 2019 gevolgd.

Personeelsvoorzieningen

Voorziening spaarverlof

Gewerkte uren boven de aanstellingsomvang conform de regeling spaarverlof, zoals opgenomen in de CAO/VO, kunnen in een later jaar worden opgenomen middels "tijd voor tijd". Bij vertrek uit dienst worden resterende uren spaarverlof uitbetaald.

Voorziening jubileumgratificaties

De voorziening jubilea wordt sinds 2017 berekend op basis van het aantal fte op balansdatum vermenigvuldigd met een bedrag per fte. Dit bedrag per fte komt voort uit een uitgebreide berekening conform het VOS/ABB model in 2016 (€ 645,-) en wordt vanaf 2017 jaarlijks aangepast aan de stijging van de loonkosten. In 2021 was dit een bedrag van € 738.

Voorziening persoonlijk keuzebudget

De voorziening levensfasebewust personeelsbeleid wordt opgenomen tegen de contante waarde van de gespaarde uren per einddatum van de verslagperiode. Bij de berekening van de voorziening wordt rekening gehouden met een opnamekans waarbij vervanging dan wel uitbetaling vanuit de voorziening aan de orde is (95%).

Voorziening WW en BWW

Op balansdatum wordt van de ex-medewerkers met een WW- en/of BWW-uitkering op basis van de bruto-uitkering, het recht op de resterende uitkeringsperiode en de kans op niet-herintreden de bruto-uitkeringslast in de navolgende jaren vastgesteld. Hiervan komt 25% voor rekening van het Meridiaan College, welke bedrag als voorziening op de balans is opgenomen.

Voorziening langdurige zieken

Van medewerkers langer dan 42 weken ziek wordt de bruto salarislust tot en met 2 jaar/104 weken berekend en vermenigvuldigd met het ziektepercentage en de kans dat de medewerker de hele periode ziek blijft en niet hersteld. Dit bedrag is als verwachte kosten onder de voorzieningen op de balans opgenomen.

Kortlopende schulden

De kortlopende schulden zijn bij de eerste waardering gewaardeerd tegen de reële waarde en worden daarna gewaardeerd tegen de geamortiseerde kostprijs op basis van de effectieve rentemethode.

Op de egalisatierekening zijn van derden verkregen financieringsbijdragen verantwoord. De bijdragen worden gedurende een meerjarige periode ten gunste van de staat van baten en lasten verwerkt.

Baten

Rijksbijdragen en overige overheidsbijdragen en -subsidies uit hoofde van de basisbekostiging worden in het jaar waarop de toekenning betrekking heeft volledig verwerkt als baten in de staat van baten en lasten. Indien deze opbrengsten betrekking hebben op een specifiek doel, dan worden deze naar rato van de verrichte werkzaamheden als baten verantwoord. Geoordeelde subsidies worden toegerekend aan het jaar waarin de hieraan gerelateerde kosten zijn verantwoord; nog niet bestede gelden worden als vooruit ontvangen subsidie op de balans opgenomen.

Lasten

Personeelslasten, afschrijvingen, huisvestingslasten, overige lasten en financiële baten en lasten worden in het jaar waarop deze betrekking hebben, volledig verwerkt als lasten in de staat van baten en lasten.

Kasstromen

De kasstromen uit hoofde van ontvangen en betaald interest zijn gerangschikt onder de operationele activiteiten.

Pensioenregeling

Ultimo 2021 zijn er evenals ultimo 2020 geen verplichtingen waarvoor een pensioenvoorziening is opgenomen op de balans. De Stichting Meridiaan College heeft één pensioenregeling. Deze pensioenregeling wordt onder het Nederlandse pensioenstelsel gefinancierd door afdrachten aan het ABP. Daarbij worden de opgebouwde aanspraken steeds in het betreffende kalenderjaar gefinancierd door middel van premiebetalingen. Het ABP heeft een geïndexeerde middelloonregeling.

Op basis van de uitvoeringsovereenkomst heeft de Stichting Meridiaan College geen verplichting tot het voldoen van aanvullende bijdragen anders door (hogere) toekomstige premies.

De actuele dekingsgraad van het ABP was per 31 december 2021 110,2% (31 december 2020 93,5%).

Kasstroomoverzicht

Het kasstroomoverzicht is opgesteld volgens de indirecte methode.

3.5 TOELICHTING OP DE BALANS

3.5.1 VASTE ACTIVA

Materiële vaste activa

De waardering van de materiële vaste activa is als volgt opgebouwd:

(x € 1000)	Gebouwen en terreinen	Inventaris en apparatuur	Totaal
Aanschafwaarde t/m 2020	3.503	4.178	7.680
Cumulatieve afschrijvingen t/m 2020	<u>2.143</u>	<u>2.567</u>	4.711
Boekwaarde 1 januari 2021	1.359	1.610	2.970
Investerings 2021*	8	427	435
Buiten gebruik gesteld 2021	0	0	0
Afschrijving 2021	123	441	564
Aanschafwaarde t/m 2021	3.511	4.604	8.115
Cumulatieve afschrijvingen t/m 2020	<u>2.266</u>	<u>3.008</u>	5.275
Boekwaarde 31 december 2021	1.245	1.596	2.840

**Een nota van 8K voor het nieuwe gebouw van Het Element is hier opgenomen als investering in 2021. Mogelijk wordt deze naderhand alsnog door de gemeente betaald.*

Binnen het Meridiaan College worden de volgende afschrijvingstermijnen gehanteerd.

Onroerende goederen	Afschrijvingstermijn	Afschrijvingspercentage
Nieuwbouw/aanbouw	30 jaar	3,33 % per jaar
Renovatie	20 jaar	5 % per jaar
Losse fietsenstalling	15 jaar	6,67 % per jaar
Infrastructuur	15 jaar	6,67 % per jaar
Grond	Wordt niet afgeschreven	
Roerende goederen	Afschrijvingstermijn	Afschrijvingspercentage
Computerapparatuur en investeringen in het ICT-netwerk	3 jaar	33,33 % per jaar
Audiovisuele hulpmiddelen	5 jaar	20 % per jaar
Huishoudelijke apparatuur	5 jaar	20 % per jaar
Meubilair	15 jaar	6,67 % per jaar
Inrichting vaklokalen	15 jaar	6,67 % per jaar

Financiële vaste activa

Obligatieportefeuille	
(x € 1000)	Waarde
Boekwaarde 31 december 2020	784
Desinvesteringen 2021	0
Verwerkt koersresultaat 2021	66
Boekwaarde 31 december 2021	850

De obligatieportefeuille is in 2021 ongewijzigd gebleven.

Onderstaand is een overzicht van de obligaties per 31 december 2021 opgenomen.

x € 1000	Looptijd	Rente %	Aankoop- koers %	Beurswaarde ring per 31 dec		Aankoop- waarde €	Beurswaarde per 31-12-21 €	Balanswaarde per 31-12-21 €
				2021 %	2020 %			
Nederland	1993/2023	7,5	99,37	109,49	117,11	99	109	99
Nederland	1998/2028	5,5	99,07	133,25	143,89	157	212	157
Aegon (perpetual)	2004/....	var.	100,15	90	79,99	661	594	594
Totaal						917	915	850

3.5.2 OVERZICHT VERBONDEN PARTIJEN

De stichting Meridiaan College heeft geen verbonden partijen.

3.5.3 VLOTTENDE ACTIVA

Vorderingen		
(x € 1000)	31-12-2021	31-12-2020
Debiteuren	1.017	649
Af: voorziening wegens oninbaarheid	<u>-2</u>	<u>-23</u>
Debiteuren	1.015	626
Vooruitbetaalde kosten	206	191
Overige vorderingen	<u>215</u>	<u>120</u>
Overlopende passiva	420	311
Totaal vorderingen	1.436	937

Vanaf schooljaar 2021-2022 is de ouderbijdrage vrijwillig. Daarnaast zijn sinds 2021 de scholen zelf financieel verantwoordelijk in plaats van dat bovenschools bepaald wordt hoe bepaalde middelen verdeeld worden. Omwille van deze redenen is de systematiek van het vaststellen van het resultaat einde kalenderjaar iets veranderd t.o.v. vorige jaren.

Het debiteurensaldo is gestegen doordat er nu een grote factuur in zit aan Samenfoort: de organisatie die de nieuwbouw van het Element betaalt namens de gemeente Amersfoort.

Verloop van de voorziening debiteuren wegens oninbaarheid		
(x € 1000)	31-12-2021	31-12-2020
Stand per 1 januari	23	29
Dotatie	27	29
Onttrekking	<u>-49</u>	<u>-35</u>
Mutatie	-21	-6
Stand per 31 december	2	23

Liquide middelen		
(x € 1000)	31-12-2021	31-12-2020
Kasmiddelen	5	5
Tegoeden op bankrekeningen	30	22
Spaarrekening ING	0	0
Schatkistbankieren ministerie van Financiën	10.937	9.254
Totaal liquide middelen	10.972	9.281

De liquide middelen staan geheel ter vrije beschikking.

3.5.4 EIGEN VERMOGEN

Ontwikkeling Eigen Vermogen 2021			
(x € 1000)	Saldo 31 december 2020	Mutaties resultaat 2021	Saldo 31 december 2021
Algemene reserve	4.892	1.088	5.980
Bestemmingsreserve (publiekelijk)	0	1.470	1.470
Bestemmingsreserve (privaat)	1.979	0	1.979
Totaal Eigen Vermogen	6.871	2.558	9.429

Vergelijkende cijfers verloop in 2020:

Ontwikkeling Eigen Vermogen 2021			
(x € 1000)	Saldo 31 december 2019	Bestemming resultaat 2020	Saldo 31 december 2020
Algemene reserve	4.631	261	4.892
Bestemmingsreserve (privaat)	2.065	-86	1.979
Totaal Eigen Vermogen	6.696	175	6.871

De bestemmingsreserve (privaat) bestaat uit de volgende posten:

- Middelen uit Stichting Steunfonds RKVO, die in 2001 is opgegaan in Stichting Meridiaan College
- Enkele resultaten uit ongesubsidieerde kosten en baten en de rente over deze private bestemmingsreserve. Vanaf 2021 worden dergelijke resultaten niet meer toegevoegd aan de bestemmingsreserve (privaat).

Bestemming van het resultaat 2021

De bestemming van het resultaat 2021 met toelichting , conform de regelgeving, opgenomen in paragraaf 3.6.

Toedeling van het eigen vermogen Meridiaan College

Het Eigen Vermogen van het Meridiaan College bedraagt per 31 december 2021 € 9.429.000. Dit bedrag is door het College van Bestuur als volgt toebedeeld:

• Weerstandsvermogen	€ 3.650.000	(10% van de jaaromzet)
• Bestemmingsreserve publiekelijk	€ 1.470.000	(Resterende NPO-middelen 2021)
• Personeelsreserve	€ 322.000	(personeel)
• Reserve renovatie gebouwen	€ 1.100.000	(materieel)
• Inzet beleidsplan vanaf 2022	€ 1.045.000	
• Eigen Vermogen vestigingen	<u>€ 1.842.000</u>	
Totaal	€ 9.429.000	

De toedeling van de bedragen is niet 1 op 1 gekoppeld aan de positie van de componenten binnen het Eigen Vermogen (algemene reserve resp. bestemmingsreserves). Voortschrijdend wordt op basis van de kwartaal- en jaarcijfers binnen het Meridiaan College de toedeling van het Eigen Vermogen steeds beoordeeld en herijkt.

Het % weerstandsvermogen, gedefinieerd als (Eigen vermogen) / (Baten in een jaar + Financiële baten) * 100% bedraagt per 31 december 2021 24,1%. Per 31 december 2019 was dit 19,4%.

3.5.5 VOORZIENINGEN

Het Meridiaan College kent twee soorten voorzieningen: een onderhoudsvoorziening en een personeelsvoorziening.

De onderhoudsvoorziening per 31 december 2021 is onderbouwd door het in oktober 2013 door Royal HaskoningDHV uitgebrachte meerjarenonderhoudsplan 2014-2023 (MOP) inzake de staat van onderhoud van alle gebouwen van het Meridiaan College. Dit MOP is de leidraad voor de geormerkte onderhoudsbudgetten van de vestigingen. Voor de 10-jaars periode 2014-2023 gaat het daarbij om een bedrag van € 5.786.000,=.

Voorzieningen				
(x € 1000)	Saldo 31 december 2020	Dotaties 2021	Onttrekkingen 2021	Saldo 31 december 2021
Onderhoudsvoorziening	1.175	559	-436	1.298
<i>Personeelsvoorzieningen</i>				
Levensfase bewust	1.235	296	-108	1.423
Spaarverlof	187	18	-13	193
Jubilea	243	34	-24	253
(B)WW-verplichting	46	18	-16	49
Langdurig ziekteverzuim	93	0	-41	52
Totaal personeelsvoorzieningen	1.804	366	-201	1.970
Totaal voorzieningen	2.979	926	-637	3.268

De dotatie onderhoudsvoorziening 2021 á € 559.000,- betreft de vaste, jaarlijkse dotatie in relatie tot het MOP 2014-2023.

De personeelsvoorzieningen bestaat uit een vijftal posten:

- **Spaarverlof:** € 193.000 per 31 december 2021 (€ 187.000 per 31 december 2020). Dit betreft gewerkte uren boven de aanstellingsomvang conform de regeling spaarverlof zoals opgenomen in de CAO/VO, welke in tijd in een later jaar kan worden opgenomen.
- **Jubileumgratificaties:** € 253.000 per 31 december 2021 (€ 243.000 per 31 december 2020). Het gaat om een voorziening voor het 25- en 40 jaar overheidsjubileum.
- **Voorziening persoonlijk keuzebudget:** per 31 december 2021 € 1.423.000 (€ 1.235.000 per 31 december 2020). In de CAO (VO) is opgenomen dat het keuzebudget van 50 uur op basis van een fulltime fte kan worden opgespaard voor opname in een later jaar.
- **Voorziening WW en BWW:** € 49.000 per 31 december 2021 (€ 46.000 per 31 december 2020). Van dit bedrag vervalt € 15.000 binnen een jaar. Van oud-medewerkers met een WW en/of BWW-uitkering wordt op basis van de bruto uitkering, het recht op de resterende uitkeringsperiode en de kans op niet-herintreden de bruto-uitkeringslast in het navolgende jaren vastgesteld. Hiervan komt 25% voor rekening van het Meridiaan College.
- **Voorziening langdurige zieken:** € 52.000 per 31 december 2021 (€ 93.000 per 31 december 2020). Hiervan is € 32.000 voorzien voor medewerkers die op 31 december 2021 al meer dan een jaar ziek waren. Van medewerkers langer dan 42 weken ziek wordt de bruto salarislast tot en met 2 jaar/104 weken berekend en vermenigvuldigd met het ziektepercentage en de kans dat de medewerker de hele periode ziek blijft en niet hersteld. De uitkomst hiervan wordt als voorziening opgenomen.

Van de resterende looptijd van het saldo voorzieningen per 31 december 2021 is lastig een goede schatting te maken. De verwachting met betrekking tot de resterende looptijd is:

- 20% korter dan 1 jaar.
- 70% 1 tot 5 jaar.

- 10% langer dan 5 jaar.

Vanwege de goede liquiditeitspositie van het Meridiaan College is een nadere detaillering van de looptijd niet van belang.

3.5.6 KORTLOPENDE SCHULDEN

De egalisatierekening bestaat uit (vooruit) ontvangen geldmiddelen van derden die gedurende 25 jaar (augustus 1998 tot en met juli 2024) naar de staat van baten en lasten toevloeien in verband met de extra huisvestingslasten ten gevolge van de nieuwbouw in 1998 bij de vestiging Het Nieuwe Eemland.

Kortlopende schulden				
(x € 1000)	31-12-2021		31-12-2020	
Crediteuren		318		739
Egalisatierekening		53		74
Schulden terzake pensioenen		411		368
Belastingen en premies sociale verzekeringen		1.492		1.248
Vakantiegeld	796		888	
Overige	<u>332</u>		<u>805</u>	
Overlopende passiva		1.127		1.693
Totaal kortlopende schulden		3.401		4.122

3.5.7 NIET IN DE BALANS OPGENOMEN RECHTEN EN VERPLICHTINGEN

Recht (vordering)

Op 16 januari 2006 is de "Wijziging regeling onvoorziene gevallen bij invoering vereenvoudiging bekostiging voortgezet onderwijs" bekendgemaakt als aanvulling op een eerder gepubliceerde regeling in het gele katern nummer 5 van 23 maart 2005. In de wijziging is opgenomen dat de vordering lumpsum personeel op het ministerie van OCW op balansdatum 7,5% van de personele bekostiging op jaarbasis bedraagt. Voor het kalenderjaar 2021 is middels beschikking 1098747-2 door het ministerie van OCW een bekostiging voor de personele lumpsum toegekend van € 25.819.855. Het te vorderen bedrag van 7,5% per 31 december 2021 bedraagt hiermee € 1.936.489.

Verplichtingen

Crediteuren

Het Meridiaan College heeft met meerdere relaties langdurige contracten afgesloten met een looptijd van 2 tot 7 jaar. Het gaat op jaarbasis over 2021 daarbij voor schoolboeken, schoonmaak, kopieermachines, gas en elektra om een bedrag van € 2.190.000,= (2020 € 2.099.000,=).

3.6 TOELICHTING OP DE STAAT VAN BATEN EN LASTEN

3.6.1 BATEN

Overheidsbijdragen		
(x € 1000)	31-12-2021	31-12-2020
Rijksbijdragen		
Rijksbijdrage OCW	30.198	31.420
Overige subsidies OCW	5.735	142
Ontvangen doorbetalingen Rijksbijdrage SWV	2.115	1.875
Rijksbijdragen	38.049	33.437
Overige overheidsbijdragen en -subsidies	57	382

Andere baten		
(x € 1000)	31-12-2021	31-12-2020
Verhuur	43	70
Detachering personeel ¹	295	325
Ouderbijdragen ²	489	653
Overige baten ³	153	453
Totaal overige baten	980	1.501

- (1) Het betreft overwegend detacheringen tussen het Meridiaan College en de Meerwegen Scholengroep voor docenten werkend binnen de gezamenlijke vestiging van Het Element op de Hooglandseweg.
- (2) Vanaf medio maart 2020 zijn veel buitenlandse reizen, werkweken en leerjaarevenementen vanwege de uitbraak van Corona vervallen. Aan ouders zijn hiervoor bedragen geretourneerd. Hetzelfde geldt voor 2021.
- (3) In 2020 zijn de overige baten veel hoger uitgevallen dan begroot door de subsidie onderwijspact/lerarentekort (€ 51.000,=), hogere baten dan begroot voor Sterk Techniek Onderwijs/STO (€ 84.000,=) en diverse overige zaken (€ 77.000,=). Deze subsidies zijn in 2021 geboekt op 'projectsubsidies' onder 'rijksbijdragen' en daarom in bovenstaande tabel niet meer zichtbaar.

In de navolgende tabel is het door het ministerie van OCW verplichte model G1 opgenomen.

In 2021 zijn geen (meerjarige) geormerkte subsidies ontvangen.

Model G1			
Omschrijving	Toewijziging		Afgerond
	<i>Kenmerk</i>	<i>Datum</i>	<i>J/N</i>
Inhaal- en ondersteuningsprogramma onderwijs	IOP2-40180-VO	16-10-2020	J
Inhaal- en ondersteuningsprogramma onderwijs	IOP5-40180-VO	12-07-2021	J
Capaciteitentesten 2021-2023	CAP21-40180	09-11-2021	N
Tegemoetkoming kosten opleidingsscholen 2019	OS-2021-C-008	19-11-2021	N
Extra hulp in de klas deel 1	EHK20127	25-03-2021	J
Extra hulp in de klas deel 2	EHK21110	05-08-2021	J

3.6.2 LASTEN

Lasten		
(x € 1000)	31-12-2021	31-12-2020
Personeelslasten		
Lonen en salarissen	28.040	27.258
Overige personele lasten	2.164	2.158
Totaal personeelslasten	30.204	29.416
<i>Uitsplitsing</i>		
Brutolonen en salarissen	21.468	21.258
Sociale lasten	2.941	2.804
Pensioenpremies	<u>3.631</u>	<u>3.196</u>
<u>Lonen en salarissen</u>	28.040	27.258
Dotaties personele voorzieningen	160	480
Personeel niet-in-loondienst	768	773
Overig	<u>1.236</u>	<u>905</u>
<u>Overige personele lasten</u>	2.164	2.158
Afschrijvingen		
Materiële vaste activa	564	632
Afschrijvingen	564	632
Huisvestingslasten		
Huur	284	158
Verzekeringen	13	16
Klein onderhoud	237	253
Energie en water	528	487
Schoonmaakkosten ¹	636	595
Heffingen		
Dotatie groot-onderhoudsvoorzieningen ²	559	389
Overige	30	50
Totaal huisvestingslasten	2.287	1.948
Overige lasten		
Administratie en beheerslasten	607	824
Inventaris, apparatuur en leermiddelen	2.370	1.592
Overige	583	755
<u>Overige lasten</u>	3.560	3.171
<i>Specificatie honorarium</i>		
Onderzoek jaarrekening	73	46
Andere controleopdrachten	5	0
<u>Accountantslasten</u>	78	46

(1) Begroting 2021 is inclusief de personeelslasten van de eigen schoonmaakmedewerkers. Realisatie 2020 en 2021 is exclusief personeelslasten van de eigen schoonmaakmedewerkers. Deze worden in de jaarrekening conform de regelgeving verantwoord onder personeelslasten.

In 2021 had het Meridiaan College gemiddeld 342,9 FTE.

De opstallen, inrichtingen en inventaris zijn sinds de start van het Meridiaan College in 1995 tot en met 31 december 2019 volledig verzekerd geweest door en voor rekening van de gemeente Amersfoort. De onroerende zaak-belasting (WOZ- heffing) werd altijd binnen de gemeente Amersfoort verrekend. De school ontving hiervoor geen aanslag. Op 1 januari 2020 is dit op identieke wijze overgenomen door de coöperatie "Samenfoort v.o."

3.6.3 FINANCIËLE BATEN EN LASTEN

Financiële baten en lasten		
(x € 1000)	31-12-2021	31-12-2020
Rentebaten	16	16
Waardeverandering financiële vaste activa (obligaties)	66	12
Bankkosten en rentelasten	-23	-6
Totaal overige lasten	59	22

3.6.4 BESTEMMING VAN HET RESULTAAT 2021

Het resultaat 2021 is door de NPO-middelen die ontvangen zijn in november erg groot, te weten € 2.558.000,- positief. De NPO-middelen die niet zijn uitgegeven in 2021, zijn opgenomen in een publieke bestemmingsreserve van het Eigen Vermogen en zullen conform regelgeving uitgegeven worden tot aan uiterlijk het schooljaar 2024/2025.

Het resultaat 2021 is als volgt in het Eigen Vermogen verwerkt.

	<i>x € 1000,-</i>
Mutatie algemene reserve	1.088
Opname bestemmingsreserve NPO (publiekelijk)	1.470
Mutatie bestemmingsreserve (privaat)	0
Totaal Eigen Vermogen	2.558

De statuten van het Meridiaan College bevatten geen bepalingen ten aanzien van het bestemmen van het resultaat.

3.6.5 GEBEURTENISSEN NA BALANSDATUM

Er zijn geen (financiële) gebeurtenissen na balansdatum welke van invloed zijn op het vormen van een oordeel over de gepresenteerde balans per 31 december 2021 dan wel van de staat van baten en lasten over 2021.

3.7 WET NORMERING TOPINKOMENS (WNT)

De WNT is van toepassing op Meridiaan College. Het voor het Meridiaan College toepasselijke bezoldigingsmaximum is in 2021 € 163.000 (2020 €157.000), op basis van 12 complexiteitspunten (klasse D):

- 6 complexiteitspunten voor baten in 2019 tussen 25 en 75 miljoen euro;
- 3 complexiteitspunten voor gemiddelde aantal leerlingen tussen 2.500 en 10.000;
- 3 complexiteitspunten voor 3 onderwijssoorten: vwo, havo en vmbo.

Tabel 1a: Leidinggevende topfunctionarissen met dienstbetrekking

Gegevens 2021		
bedragen x € 1	De heer A.G. Popma	De heer R.F.J. Reijmerink
Funcctiegegevens	Voorzitter College van Bestuur	Lid College van Bestuur
Aanvang en einde functievervulling in 2021	01/01 – 31/12	01/01 – 31/08
Omvang dienstverband (als deeltijdfactor in fte)	0,833	0,6
Dienstbetrekking?	Ja	Ja
Bezoldiging		
Beloning plus belastbare onkostenvergoedingen	109.002	49.314
Beloningen betaalbaar op termijn	18.746	8.773
<i>Subtotaal</i>	<i>127.749</i>	<i>58.087</i>
Individueel toepasselijke bezoldigingsmaximum	135.779	65.379
-/- Onverschuldigd betaald en nog niet terugontvangen bedrag	N.v.t.	N.v.t.
Bezoldiging	127.749	58.087
Het bedrag van de overschrijding en de reden waarom de overschrijding al dan niet is toegestaan	N.v.t.	N.v.t.
Toelichting op de vordering wegens onverschuldigde betaling	N.v.t.	N.v.t.
Gegevens 2020		
bedragen x € 1	De heer A.G. Popma	De heer R.F.J. Reijmerink
Funcctiegegevens	Voorzitter College van Bestuur	Lid College van Bestuur
Aanvang en einde functievervulling in 2020	01/01 – 31/12	01/01 – 31/12
Omvang dienstverband (als deeltijdfactor in fte)	0,8	0,6
Dienstbetrekking?	Ja	Ja
Bezoldiging		
Beloning plus belastbare onkostenvergoedingen	107.932	72.374
Beloningen betaalbaar op termijn	16.785	12.168
<i>Subtotaal</i>	<i>124.717</i>	<i>84.542</i>

Individueel toepasselijke bezoldigingsmaximum	125.600	94.200
Bezoldiging	124.717	84.542

Tabel 1c: Toezichthoudende topfunctionarissen

Gegevens 2021				
bedragen x € 1	De heer J.C. van Driel	Mevrouw M. S. Hilhorst	Mevrouw J. Kerkhoven	De heer R.F. Sanger
Functiegegevens	Voorzitter	Lid	Lid	Lid
Aanvang en einde functievervulling in 2021	01/01 – 31/12	01/01 – 31/12	01/01 – 31/12	01/01 – 31/12
Bezoldiging				
Bezoldiging	7.238	4.395	4.395	4.395
Individueel toepasselijke bezoldigingsmaximum	24.450	16.300	16.300	16.300
-/- Onverschuldigd betaald en nog niet terugontvangen bedrag	N.v.t.	N.v.t.	N.v.t.	N.v.t.
Bezoldiging	7.238	4.395	4.395	4.395
Het bedrag van de overschrijding en de reden waarom de overschrijding al dan niet is toegestaan	N.v.t.	N.v.t.	N.v.t.	N.v.t.
Toelichting op de vordering wegens onverschuldigde betaling	N.v.t.	N.v.t.	N.v.t.	N.v.t.
Gegevens 2020				
bedragen x € 1	De heer J.C. van Driel	Mevrouw M. S. Hilhorst	Mevrouw J. Kerkhoven	De heer R.F. Sanger
Functiegegevens	Voorzitter	Lid	Lid	Lid
Aanvang en einde functievervulling in 2020	01/01 - 31/12	01/01 – 31/12	01/01 – 31/12	01/01 – 31/12
Bezoldiging				
Bezoldiging	7.250	4.250	4.250	4.250
Individueel toepasselijke bezoldigingsmaximum	23.500	15.700	15.700	15.700

Bij de Stichting Meridiaan College is in het jaar 2021, net als in 2020, geen sprake van overschrijding van het bezoldigingsmaximum volgens de WNT.

4. CONTROLEVERKLARING VAN DE ONAFHANKELIJKE ACCOUNTANT

5. GOEDKEURING JAARREKENING RAAD VAN TOEZICHT

Op 27 juni 2022 is de jaarrekening 2021 van de stichting Meridiaan College te Amersfoort goedgekeurd door de Raad van Toezicht.

De heer J.C. van Driel

Voorzitter Raad van Toezicht

Mevr. M.S. Hilhorst

Lid Raad van Toezicht

De heer R.F. Sanger

Lid Raad van Toezicht

De heer M. Franzel

Lid Raad van Toezicht

BIJLAGEN

BIJLAGE 1: SAMENWERKINGSVERBANDEN

VO/SVO Eemland

Het Meridiaan College is (verplicht) aangesloten bij het samenwerkingsverband voortgezet onderwijs/speciaal voorgezet onderwijs (VO/SVO) Eemland.

ROC Midden Nederland

Het Meridiaan College heeft een samenwerkingsovereenkomst afgesloten met ROC Midden-Nederland (BRIN-nummer 25LH) voor het verzorgen van Voortgezet Algemeen Volwassenenonderwijs (VAVO). De leerlingen zijn administratief ingeschreven bij het Meridiaan College die de ontvangen lumpsum doorsluisst naar het ROC. Op 1 oktober 2020 ging het om 6 VAVO-leerlingen. Op 1 oktober 2021 waren 11 leerlingen bij het VAVO ondergebracht.

BIJLAGE 2: HOOFD- EN NEVENFUNCTIES COLLEGE VAN BESTUUR EN RAAD VAN TOEZICHT

De leden van het College van Bestuur hadden in 2021 de volgende hoofd- en nevenfuncties:

De heer A.G. Popma

Hoofdfunctie

- Voorzitter College van Bestuur Meridiaan College

Nevenfunctie bezoldigd

- Coach

Nevenfuncties onbezoldigd

- Secretaris bestuur Samenfoort v.o. (vastgoed coöperatie vo scholen Amersfoort) vanaf 1 september 2021

- Lid bestuur Vereniging van Amersfoortse Bedrijven

- Lid stuurgroep NEOS cultuureducatie .

De heer R.F.J. Reijmerink

Hoofdfunctie

- Lid College van Bestuur Meridiaan College (tot 1 september 2021).

Nevenfunctie bezoldigd

- Zelfstandig adviseur Reijmerink Advies en Interimmanagement

Nevenfunctie onbezoldigd

Voorzitter bestuur Samenfoort v.o. (vastgoed coöperatie vo scholen Amersfoort) tot 1 september 2021.

De leden van de Raad van Toezicht hadden in 2021 de volgende hoofd- en nevenfuncties:

De heer J.C. van Driel

Hoofdfunctie

Directeur Deltion College.

Nevenfuncties bezoldigd

Lid Raad van Commissarissen woningbouwvereniging deltaWonen, Zwolle.

Voorzitter Examencommissie InterCollege Business School, Amsterdam.

Mevr. M.S. Hilhorst

Hoofdfunctie

Advocaat bij Marree en Dijkhoorn advocaten.

Mevr. J. Kerkhoven

Hoofdfunctie

Directeur Kerkhoven Tijdelijk Leiderschap (zelfstandig ondernemer).

Nevenfunctie onbezoldigd

Lid van het netwerk Interim Toezichthouders Onderwijs (ITZH).

De heer R.F. Sänger

Hoofdfunctie

Directeur-bestuurder Sinne Kinderopvang.

Nevenfuncties onbezoldigd

Bestuurslid Stichting Vrienden van Sint Ansfridus.

Bestuurslid Branchevereniging Maatschappelijke Kinderopvang.

Bestuurslid Stichting Ondersteuning Leerstoel "Kinderopvang en educatieve voorzieningen voor het jonge kind".

BIJLAGE 3 GEGEVENS VAN DE RECHTSPERSOON

Naam instelling : Stichting Meridiaan College

Adres : Hooglandseweg Noord 55

Postadres : Postbus 637

Postcode/Plaats : 3800 AP Amersfoort

Telefoon : 033-4613253

Internetsite : www.meridiaan-college.nl

E-mail : info@meridiaan-college.nl

Bestuursnummer : 40180

Contactpersoon : Mevrouw C.M. Helmich

Telefoon : 033-4613253

E-mail : c.helmich@meridiaan-college.nl

Naam school : Meridiaan College

BRIN-nummer : 00ML

Sector : VO