

Jaarverslag 2022

Meridiaan College



VOORWOORD

In dit jaarverslag verantwoorden wij ons aan de raad van toezicht van de stichting Meerscholen en aan andere (externe) belanghebbenden. De stichting Meerscholen is na de fusie met Meerwegen scholengroep de rechtsoptvolger van de Stichting Meridiaan College en de Stichting voor Protestants Christelijk Voortgezet Onderwijs Eemland (Meerwegen). De nieuwe stichting Meerscholen is daarmee verantwoordelijk voor de verantwoording over 2022 van zowel het Meridiaan College als Meerwegen scholengroep. Dit betekent dat het College van Bestuur van Meerscholen beide jaarverslagen heeft vastgesteld en ter goedkeuring heeft voorgelegd aan de nieuwe RvT van Meerscholen (bestaande uit de leden van de voormalige raden van toezicht van Meerwegen en Meridiaan). De nieuwe GMR ontvangt beide jaarverslagen ter informatie.

Het hier voorliggende verslag is een integraal verantwoordingsdocument over het gevoerde beleid binnen het Meridiaan College in het kalenderjaar 2022. In dat jaar vervulde het Meridiaan College een belangrijke maatschappelijke opdracht, namelijk onderwijs, en we werden daarvoor bekostigd met publieke middelen. Een zorgvuldige verantwoording is onlosmakelijk met deze belangrijke taak verbonden.

In het jaar 2022 mochten we weer alle leerlingen op school verwelkomen, wat in de jaren hieraan voorafgaand steeds niet goed mogelijk was. De impact van corona op leerlingen is steeds duidelijker geworden: zowel in leertempo en motivatie als in executieve vaardigheden en sociaal emotionele ontwikkeling ervaren veel leerlingen nog problemen. Ook van medewerkers en schoolleiding heeft de coronaperiode veel gevraagd. Het vroeg van de hele schoolbevolking vooral om uithoudingsvermogen, en dat in een maatschappelijke context van toenemende polarisatie.

In 2022 hebben we een nieuw strategisch meerjarenplan vastgesteld met de titel “Leren in verbinding”. Op basis van inbreng vanuit onze scholen, input van belanghebbenden in de regio en onze eigen omgevingsanalyse hebben we vijf ambities centraal gezet in het plan:

1. *Wij tonen lef en gaan voor zinvol onderwijs, waar leerlingen plezier in hebben.*
2. *Wij gaan uit van groei en bieden maatwerk.*
3. *Wij werken samen voor beter onderwijs, onderling en met onze omgeving.*
4. *Wij vervullen een voortrekkersrol voor kansengelijkheid.*
5. *Wij investeren in leren en ontwikkeling en zijn een aantrekkelijke werkgever.*
6. *Wij zorgen dat er meer te kiezen is in de regio Amersfoort.*

Deze ambities worden geoperationaliseerd in de schoolplannen en in de jaarplannen op bestuursniveau.

Het jaar 2022 stond voor ons ook in het teken van het onderzoek naar bestuurlijke fusie met Meerwegen scholengroep. Het Meridiaan College heeft al jaren een samenwerkingsschool met de Meerwegen scholengroep: Het Element. Deze heeft zich steeds meer tot 1 school ontwikkeld, met 1 team van medewerkers en 1 schoolleiding. Deze samenwerking was aanleiding om een bestuurlijke fusie te onderzoeken. Na een vooronderzoek op bestuurlijk niveau is in de periode tot juni 2022 een zestal werkgroepen actief geweest om de kansen en risico's te onderzoeken op deelterreinen als onderwijsaanbod, HR en financiën. Dit heeft een gedegen eindrapportage opgeleverd. Hierna heeft een due diligence onderzoek plaatsgevonden en is een Fusie Effect Rapportage opgesteld. Na positieve reacties hierop heeft het bestuur van het Meridiaan College, net als het bestuur van de Meerwegen scholengroep het voorgenomen besluit tot fusie genomen. Na decentraal overleg met de bonden, instemming van de CMR en goedkeuring van de RvT is het in het najaar tot een definitief besluit gekomen. De nieuwe organisatie biedt de scholen van het Meridiaan College de kans om, samen met de nieuwe partners, bovenstaande ambities te realiseren en de kansen te benutten die in het vooronderzoek zijn benoemd. Tevens biedt de fusie de mogelijkheid om beter het hoofd te bieden aan uitdagingen zoals het lerarentekort en de leerlingendaling.

Het bestuursverslag biedt de lezer inzicht in wat het Meridiaan College en de Meridiaan scholen hebben gedaan en bereikt in 2022. Dit afgezet tegen de voornemens en plannen die in de begroting 2022 zijn toegelicht. Het College van Bestuur blikt met tevredenheid terug op alles wat wel bereikt en in gang gezet is. Hiervoor verdienen onze medewerkers veel dank en waardering!

Inhoudsopgave

Voorwoord.....	- 2 -
1. Bestuursverslag	- 7 -
1.1 Algemene informatie	- 7 -
1.1.1 Visie/Missie.....	- 7 -
1.1.2 Organisatiestructuur.....	- 8 -
1.1.3 Leden van RvT, CvB en schoolleiding	- 8 -
1.1.4 Basisgegevens scholen.....	- 9 -
1.1.5 Horizontale dialoog.....	- 9 -
1.2 Ontwikkelingen in 2022.....	- 10 -
1.3 Zaken met een politieke of maatschappelijke impact.....	- 15 -
1.3.1 Strategisch personeelsbeleid.....	- 15 -
1.3.2 Passend onderwijs	- 16 -
1.3.3 Allocatie van middelen	- 17 -
1.3.4 Toetsing en examinering.....	- 17 -
1.3.5 Nationaal programma onderwijs.....	- 17 -
1.3.6 Werkdrukmiddelen	- 19 -
1.3.7 Nieuwkomers.....	- 19 -
1.4 Onderwijskwaliteit	- 20 -
1.4.1 Kwaliteitsbeleid.....	- 20 -
1.4.2 Onderwijsresultaten	- 20 -
1.4.3 Tevredenheid.....	- 21 -
1.4.4 Afhandeling van klachten.....	- 22 -
1.4.5 Onderwijsinspectie	- 23 -
1.4.6 Vertrouwenspersoon	- 23 -
1.5 Personeel	- 23 -
1.5.1 Personeelsbeleid.....	- 23 -
1.5.2 Uitkeringen na ontslag	- 24 -
1.6 Huisvesting	- 25 -
1.7 Duurzaamheid.....	- 25 -
1.8 Financiën.....	- 26 -
1.8.1 Financiële situatie op balansdatum.....	- 26 -
1.8.2 Resultaat 2022.....	- 27 -
1.8.3 Investerings.....	- 28 -
1.9 Treasurybeleid	- 28 -

1.10	Toekomstparagraaf	- 29 -
1.10.1	Personele bezetting in fte (A1)	- 29 -
1.10.2	Ontwikkeling leerlingaantallen (A1)	- 29 -
1.10.3	Meerjarenbegroting balans (A2)	- 30 -
1.10.4	Staat/raming van baten en balans (A2)	- 31 -
1.10.5	Interne risicobeheersing (B1)	- 33 -
1.10.6	Risiko's en onzekerheden (B2)	- 34 -
1.10.7	Rapportage toezichthoudend orgaan (B3)	- 36 -
1.10.8	Toekomstige ontwikkelingen	- 36 -
1.10.9	Financiële positie van het Meridiaan college	- 37 -
1.11	Governance	- 38 -
2.	Verslag Raad van Toezicht	- 39 -
3.	Jaarrekening	- 42 -
3.1	Balans per 31 december	- 42 -
3.2	Staat van baten en lasten	- 43 -
3.3	Kasstroomoverzicht	- 43 -
3.4	Grondslagen	- 44 -
3.5	Toelichting op de balans	- 50 -
3.5.1	Vaste activa	- 50 -
3.5.2	Vlottende activa	- 51 -
3.5.3	Eigen vermogen	- 52 -
3.5.4	Voorzieningen	- 53 -
3.5.5	Kortlopende schulden	- 55 -
3.5.6	Overzicht verbonden partijen	- 55 -
3.5.7	Niet in de balans opgenomen rechten en verplichtingen	- 55 -
3.6	Toelichting op de staat van baten en lasten	- 56 -
3.6.1	Baten	- 56 -
3.6.2	Lasten	- 58 -
3.6.3	Financiële baten en lasten	- 59 -
3.6.4	Bestemming van het resultaat 2022	- 59 -
3.6.5	Gebeurtenissen na balansdatum	- 60 -
3.6.6	Wet normering topinkomens (WNT)	- 61 -
4.	Controleverklaring van de onafhankelijke accountant	- 63 -
5.	Goedkeuring jaarrekening raad van toezicht	- 64 -
	Bijlagen	- 65 -
	Bijlage 1: Samenwerkingsverbanden	- 66 -

Bijlage 2: Hoofd- en nevenfuncties College van Bestuur en Raad van Toezicht... - 67 -
Bijlage 3: Gegevens van de rechtspersoon - 68 -

1. BESTUURSVERSLAG

1.1 ALGEMENE INFORMATIE

De Stichting Meridiaan College had als doelstelling:

"Het zonder winstoogmerk bevorderen en instandhouden van het katholiek voortgezet onderwijs in Amersfoort en omgeving".

De Stichting Meridiaan College beheerde daartoe het Meridiaan College, welke vier vestigingen kende:

- Het Nieuwe Eemland (gymnasium, vwo, havo en mavo);
- 't Hooghe Landt (vwo met technasium- en gymnasiumstroom, havo met technasiumstroom en mavo);
- Mavo Muurhuizen (mavo en gemengde leerweg, havo-top);
- Het Element (vmbo kader- en basisberoepsgerichte leerweg).

De Stichting Meridiaan College stond tot 31 december 2022 bij de Kamer van Koophandel Gooi en Eemland te Amersfoort ingeschreven onder nummer 41189899.

Sinds 1 januari 2023 is het Meridiaan College gefuseerd met Meerwegen Scholengroep en onder dit KvK-nummer verder gegaan als Stichting Meerscholen. Hieronder wordt voor de situatie van 2022 beschreven. Om die reden wordt de tegenwoordige tijd gebruikt voor het Meridiaan College.

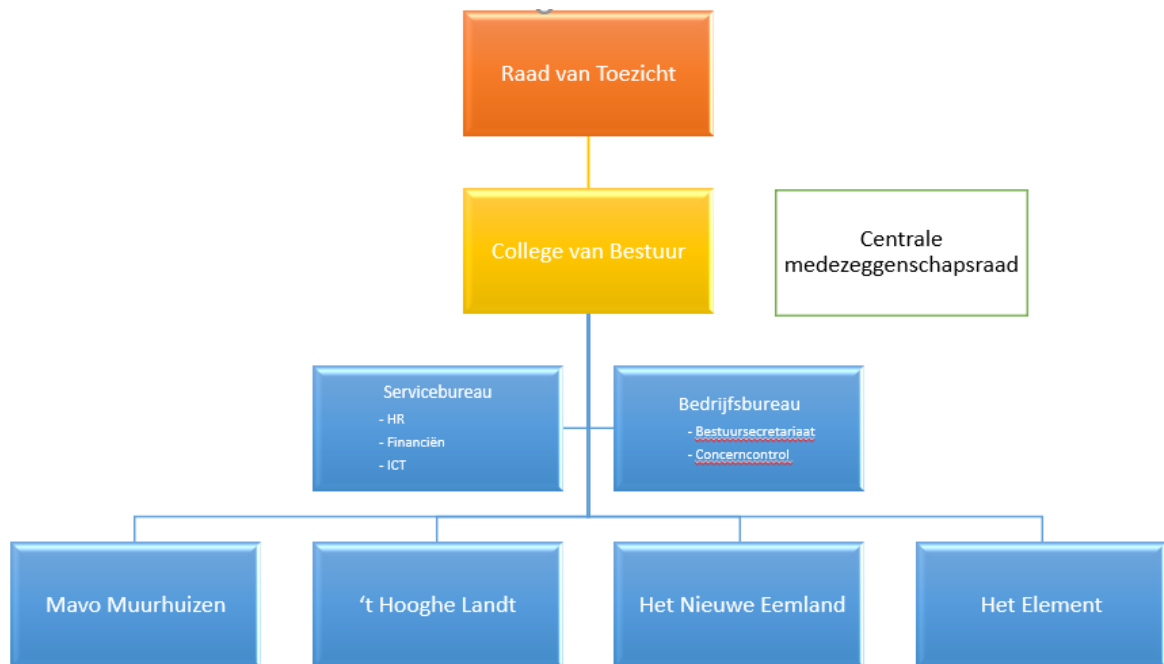
1.1.1 VISIE/MISSIE

Het Nieuwe Eemland, 't Hooghe Landt, Mavo Muurhuizen en Het Element vormen samen het Meridiaan College. Vier scholen voor voortgezet onderwijs, ieder met een eigen onderwijsaanbod en een onderscheidend profiel, staan gezamenlijk voor een veilig leerklimaat en uitdagend onderwijs. Geworteld in onze geschiedenis als katholieke scholengemeenschap denken en werken we vanuit hedendaagse waarden.

Wij zijn een open katholieke scholengroep, waarin iedereen welkom is en mensen betrokken zijn op elkaar. We zijn geïnteresseerd in elkaars achtergrond en drijfveren en gaan het gesprek met elkaar aan vanuit het idee dat we van elkaar kunnen leren en elkaar verrijken. Deze respectvolle, onderzoekende houding willen we meegeven aan onze leerlingen. Onze identiteit is herkenbaar aan een open manier van communiceren, de school zien als een gemeenschap van mensen (die behoefte hebben aan ondersteuning en aandacht), het streven naar duurzaamheid en samenwerking, het omarmen van solidariteit, het werken vanuit kennis, compassie, waardering en vertrouwen.

Natuurlijk gaan we voor goede leerresultaten en mooie diploma's voor al onze leerlingen. Maar er is meer. Onze missie is dat onze leerlingen met zelfkennis en zelfvertrouwen van school gaan. We bieden onze leerlingen meer en meer maatwerk. Leerlingen voelen zich bij ons gezien als mens, ze kunnen zich bij ons ontplooiën en tonen verantwoordelijkheid voor hun medemens en voor onze democratische samenleving.

1.1.2 ORGANISATIESTRUCTUUR



1.1.3 LEDEN VAN RVT, CVB EN SCHOOLLEIDING

De Raad van Toezicht van de Stichting Meridiaan College had in 2022 de volgende samenstelling:

Voorzitter	De heer J.C. van Driel
Leden	Mevrouw M.S. Hilhorst
	De heer M. Fränzel
	De heer R.F. Sänger

Het College van Bestuur bestond in 2022 uit:

Voorzitter	De heer A.G. Popma
------------	--------------------

De scholen van het Meridiaan College hadden de volgende directeuren/rectoren:

Het Element	De heer K. Janssen
Mavo Muurhuizen	Mevrouw S. Berk
't Hooghe Landt	De heer R. Westrik
Het Nieuwe Eemland	De heer F. van de Haar

1.1.4 BASISGEGEVENS SCHOLEN

Welke onderwijssoorten worden in 2022-2023 aangeboden?

School		Onderbouw						Bovenbouw					
		vm bo-b	vm bo-k	vm bo-(g)k	vm bo-(g)k / havo	havo	havo / vwo	vwo	vm bo-b	vm bo-k	vm bo-(g)k	havo	vwo
Het Element Hooglandseweg- No...	ooML-009	✓	✓						✓	✓			
Mavo Muurhuizen	ooML-002			✓							✓	✓	
't Hooghe Landt	ooML-005			✓	✓	✓	✓	✓			✓	✓	✓
Het Nieuwe Eemland	ooML-000				✓	✓	✓	✓			✓	✓	✓

1.1.5 HORIZONTALE DIALOOG

De centrale medezeggenschapsraad (CMR) houdt zich bezig met onderwerpen die voor het Meridiaan College als geheel geregeld moeten worden of die voor alle scholen en het servicebureau van belang zijn. In de CMR zijn naast medewerkers ook ouders en leerlingen vertegenwoordigd. Onderwerpen die slechts één school aangaan, worden in de eigen deelraad (DMR) besproken

In 2022 heeft de CMR zes keer vergaderd, te weten op: 9 februari, 14 april, 30 juni, 3 oktober, 15 november en 15 december. Er is instemming of positief advies gegeven dan wel kennisgenomen van:

- Stand van zaken onderzoek bestuurlijke fusie, als vast onderdeel op iedere agenda
- Meerjarenbegroting 2022-2026
- Vakantieregeling 2023/2024
- Klachtenregeling
- Examenreglement 2022-2023
- Regeling interne vertrouwenspersonen
- Richtlijnen attenties bij bijzondere gelegenheden
- Strategisch beleidsplan 2022-2026
- Werkkostenregeling
- Onderhouds- en transitieprocedure Functiehuis
- Bedenkingen en bezwarencommissie Functiehuis
- Evaluatie speerpunten
- Jaarverslag en jaarrekening 2021
- Klokkeluidersregeling
- Persoonlijk budget cao 2022-2023
- Voorgenomen besluit bestuurlijke fusie per 1 januari 2023 met Meerwegen scholengroep
- Activiteitenplan CMR 2022-2023
- Aanmeldcijfers 2022-2023
- Examenresultaten schooljaar 2021-2022
- Statuten Meerscholen

Naast de reguliere vergaderingen zijn de CMR en raad van toezicht in 2022 twee keer met elkaar in gesprek gegaan (23 mei en 6 december). Deze gesprekken zijn vooral gegaan over het onderzoek naar de bestuurlijke fusie en het proces er naartoe. Ook heeft de CMR in het kader van het onderzoek naar de bestuurlijke fusie enkele malen overleg gehad met de Gemeenschappelijke Medezeggenschapsraad (GMR) van Meerwegen scholengroep en met de vakbonden in aanloop naar het Decentraal Georganiseerd Overleg op 20 september en 20 oktober.

1.2 ONTWIKKELINGEN IN 2022

Strategisch beleidsplan 2022-2026

Na een zorgvuldig proces, waarin interne en externe stakeholders zijn betrokken is in juli 2022 het strategisch beleidsplan van het Meridiaan College vastgesteld. Het hogere doel vormt het startpunt van dit strategisch beleidsplan: waartoe zijn wij op aarde, waarom bestaan wij?

Als onze leerlingen van school gaan, zijn zij:

Vaardig in leren

Klaar voor het vervolg van hun keuze

Mensen met zelfkennis en zelfvertrouwen

Verantwoordelijke burgers die waardevol bijdragen.

Daarna volgen onze kernwaarden: waarvoor staan wij?

Wij hebben vertrouwen in onszelf en de ander

Wij hebben plezier in leren

Wij tonen lef en zijn nieuwsgierig

Wij geloven in de kracht van ontmoeting

Wij werken aan een gelijkwaardige samenleving.

Vervolgens benoemen wij zes ambities voor de komende jaren: waarheen gaan wij? In de daaropvolgende hoofdstukken wordt het proces toegelicht dat geleid heeft tot deze keuzes: onze maatschappelijke opdracht, onze kernkwaliteiten, ontwikkelpunten en uitdagingen.

De ambities voor 2022-2026 van het Meridiaan College zijn:

- 1) Wij tonen lef en gaan voor zinvol onderwijs, waar leerlingen plezier in hebben;
- 2) Wij gaan uit van groei en bieden maatwerk;
- 3) Wij werken samen voor beter onderwijs, onderling en met onze omgeving;
- 4) Wij vervullen een voortrekkersrol voor kansengelijkheid;
- 5) Wij investeren in leren en ontwikkeling en zijn een aantrekkelijke werkgever;
- 6) Wij zorgen dat er meer te kiezen is in de regio Amersfoort.

Speerpunten voor 2022

Vanuit de besturingsfilosofie *autonomie in verbinding* hebben het CvB en de Meridiaan Leiding samen strategische speerpunten opgesteld voor 2022. De basis hiervoor was ons strategisch beleidsplan "Leren in Verbinding". We wilden in 2022 de autonomie van onze scholen en wie daar leren en werken verder versterken en tegelijk hen op een vruchtbare manier verbinden. Omdat we samen meer kunnen. In dit verslag verantwoorden wij allereerst in welke mate wij erin geslaagd zijn te vorderen met onze speerpunten.

- 1) Het CvB en de Meridiaan Leiding hebben ervoor gekozen om in 2022 in te zetten op de volgende drie strategische speerpunten, die passen in de gekozen koers en visie: Eigenaarschap & Gedeeld Leiderschap in relatie tot meerwaarde van het collectief
- 2) Toekomst-bestendige Organisatie
- 3) Samenwerking

In de komende paragrafen staan wij stil bij de ontwikkelingen op deze punten. Vervolgens gaan wij in op een aantal andere ontwikkelingen in 2022.

1. Eigenaarschap & Gedeeld Leiderschap in relatie tot meerwaarde van het collectief.

De besturingsfilosofie *autonomie in verbinding* is door de Meridiaan Leiding verder geconcretiseerd. Zo hebben de rectoren en directeuren een actieve rol bij de voorbereiding van vergaderingen, en zijn zij mede-eigenaar van een of meer van de speerpunten van het Meridiaan College. Ook is een werkwijze afgesproken waarmee per thema wordt bepaald in welke mate er zelfstandig of gezamenlijk wordt gewerkt. Tenslotte wordt op elke vergadering tijd ingeruimd om ervaringen te delen en om te leren van en met elkaar.

2. Toekomstbestendige organisatie

Verbeteren vernieuwde begrotingssystematiek

In 2021 hebben wij eraan gewerkt om ondersteunende processen in lijn te brengen met de strategische koers en met de besturingsfilosofie. Allereerst hebben wij de begrotingssystematiek gewijzigd. Nadat de begroting van de bovenschoolse organisatie is vastgesteld stellen de scholen hun eigen begroting en meerjarenbegroting op. De aldus verkregen deelbegrotingen worden vervolgens samengebracht in een begroting voor het Meridiaan College. Vanaf 2022 zijn ook de kwartaalrapportages en de jaarrekening op een soortgelijke manier bottom-up opgebouwd. Zo krijgen de scholen meer zeggenschap over hun middelen, wat hen ondersteund om meer verantwoordelijkheid op te pakken en eigenaarschap te tonen.

Strategische Personeelsplanning

Het plan voor Strategisch HRM is, mede door Corona, in ambitieniveau aangepast. Besloten is om ons allereerst te richten op een kwantitatieve strategische personeelsplanning en op een op groei en ontwikkeling gerichte gesprekkencyclus. Daarnaast wordt het functiehuis vernieuwd, zodat het inzichtelijk maakt welke carrièrepaden er zijn voor medewerkers. Tenslotte is onderzocht of een aanpassing in het taakbeleid nodig en wenselijk is. In het kader van de bestuurlijke fusie zijn deze onderwerpen zo ver mogelijk voorbereid, maar nog niet geïmplementeerd. In 2023 zal dit een vervolg krijgen.

Gesprekkencyclus

In 2022 zijn de manieren waarop onze scholen de gesprekkencyclus toepassen vergeleken. Op basis daarvan is een bovenschools kader opgesteld, waarbinnen de scholen de ruimte krijgen om hun eigen invulling te geven. Het primaire doel van de gesprekkencyclus is erkenning en waardering geven voor wat goed gaat en een gelijkwaardig gesprek voeren over de door de professional gewenste ontwikkelrichting.

Doorontwikkeling Meridiaan Opleidingsschool

De samenwerkingspartners in de lerarenopleidingen zijn Wageningen University, de Hogeschool voor de Kunsten Utrecht, de CALO van Hogeschool Windesheim, Instituut Archimedes van Hogeschool Utrecht en de Graduate School of Teaching van de Universiteit Utrecht. Samen bieden zij het volledige palet van lerarenopleidingen. Het programma voor studenten op onze scholen krijgt steeds meer vorm. Dat gaf ons vertrouwen om een

aanvraag in te dienen voor de aspirant-status als opleidingsschool. Deze aanvraag is gehonoreerd. Dit stelt ons in staat om de komende jaren te blijven investeren in leven lang leren voor studenten, starters en docenten. Hiermee hopen wij de instroom in het lerarenberoep te verbeteren en meer leraren te behouden voor het onderwijs.

3. Samenwerking met onze omgeving

Bestuurlijke fusie

Op 2 december 2021 is door de besturen van Meerwegen scholengroep en het Meridiaan College de intentieverklaring getekend om een onderzoek te starten naar de kansen en risico's van een bestuurlijke fusie. Het onderzoek moest duidelijk maken wat deze kansen en risico's zijn en onder welke voorwaarden en op welke manier beide organisaties kunnen samengaan. De beide besturen hebben gezamenlijk 10 scholen in de gemeentes Amersfoort, Bunschoten-Spakenburg en Nijkerk.

Het onderwijs heeft en krijgt te maken met grote uitdagingen, zoals een tekort aan leraren, een daling van het leerlingenaantal, toenemende kansenongelijkheid en toenemende diversiteit in sociale, religieuze en economische achtergronden van leerlingen. Onderzocht werd of en op welke manier een bestuurlijke fusie ten goede zou komen aan de kwaliteit van het onderwijs en de scholen het meest zou ondersteunen in de ambities om het onderwijs te verbeteren en te verbreden. Daarnaast moest worden onderzocht of en op welke manier de bestuurlijke fusie scholen in staat zou stellen in te spelen op de toenemende complexiteit van de uitdagingen waar het onderwijs voor staat. Het onderzoek moest in kaart brengen in hoeverre de kansen en risico's tot elkaar in verhouding staan. Wanneer de uitkomsten positief waren, zou worden overgegaan tot de besluitvormingsfase van een bestuurlijke fusie.

In het eerste half jaar van 2022 hebben diverse betrokkenen van binnen en buiten onze organisaties zich in de onderzoeksfase gebogen over de wenselijkheid en haalbaarheid van een bestuurlijke fusie. Het voorgenomen besluit op 30 juni 2022 om te fuseren is de uitkomst van een intensief en zorgvuldig doorlopen haalbaarheidsonderzoek waarin bestuurders, Raden van Toezicht, rectoren/directeuren, medewerkers en CMR/GMR constructief en in goed overleg hebben gesproken over de voor- en nadelen van een bestuurlijke fusie.

Uit het haalbaarheidsonderzoek bleek dat de omgeving waarin de stichtingen actief zijn volop in beweging is. Een bestuurlijke fusie van de stichtingen biedt uiteindelijk de sterkste positie voor de toekomst. De organisaties achten een fusie van cruciaal belang om actief in te spelen op bestaande en nieuwe uitdagingen. Door de fusie willen de besturen zeker stellen dat ook op termijn de kwaliteit van het onderwijs op de scholen binnen de stichtingen wordt geborgd, verder wordt bevorderd en geoptimaliseerd.

Uit het haalbaarheidsonderzoek is gebleken dat een fusie in ieder geval de volgende kansen biedt:

- duurzame oplossing voor praktijkgericht vmbo in Amersfoort;
- ruimte voor innovatie en doorontwikkeling van het onderwijsaanbod: nog meer te kiezen voor de leerlingen;
- ruimte voor doorontwikkeling van de bovenschoolse ondersteuning;
- sterkere basis voor continuïteit en werkgelegenheid.

Na de onderzoeksfase is tijdens de besluitvormingsfase een due diligence onderzoek uitgevoerd waarbij een onafhankelijk accountantskantoor verslag uit heeft gebracht van hun bevindingen naar aanleiding van het door hen uitgevoerde financieel gericht boekenonderzoek met betrekking tot de voorgenomen fusie tussen het Meridiaan College en Meerwegen scholengroep. Er zijn hierbij geen aandachtspunten gesignaleerd met een hoog risico.

Een verplicht onderdeel van een fusie is het opstellen van een fusie-effectrapportage (FER). In deze rapportage worden de redenen voor de fusie uitgelegd en de gevolgen uiteengezet. De gemeenten waarin onze scholen gesitueerd zijn hebben positief advies afgegeven op deze FER, ook DUO heeft deze rapportage getoetst.

In de fusie-effectrapportage kwam onder meer aan bod wat de redenen zijn voor de fusie, welke alternatieven er zijn, welke consequenties de fusie heeft en hoe de gemeenschap van de school is betrokken.

De ouders/verzorgers met een leerling op een school van het Meridiaan College en Meerwegen scholengroep zijn meermaals geïnformeerd en bevraagd over het onderzoek naar een bestuurlijke fusie.

Decentraal Georganiseerd Overleg (DGO) is de term voor overleg dat plaatsvindt tussen een of meer schoolbesturen en de vakbonden. De wet en de cao verplichten bij een fusie dat er DGO plaatsvindt. Half september hebben we voor het eerst met de vakbonden gesproken en vlak voor de herfstvakantie hebben we een vervolgspraak gehad. We zijn met de vakbonden tot een collectieve afspraak gekomen in het kader van de rechtspositionele gevolgen voor het bij de fusie betrokken personeel.

Tenslotte heeft in november de definitieve besluitvorming plaatsgevonden met de raden van toezicht van beide organisaties en de medezeggenschapsraden om te fuseren per 1 januari 2023.

Kansengelijkheid

Mede op initiatief van het Meridiaan College hebben de Amersfoortse besturen van het primair onderwijs en voortgezet onderwijs en de gemeente Amersfoort Kansrijk Amersfoort gekozen tot gezamenlijk speerpunt voor de komende vier schooljaren (2021-2025). De focus ligt in de eerste fase van uitwerking op de leerlingen van groep 7 en 8 PO, en van de leerjaren 1 en 2 VO. Dit mede in relatie tot stimulerend dan wel kansrijk adviseren vanuit het PO en later selecteren en beter differentiëren in het VO. Kansrijk Amersfoort heeft als doel kinderen/jongeren met gelijke talenten gelijke kansen te bieden deze talenten te ontplooiën. We durven ongelijk te investeren om kansengelijkheid te bevorderen.

We willen een meer kansrijke overgang voor leerlingen van PO naar VO in Amersfoort. Kinderen van verschillende achtergrond ontmoeten, spelen en leren samen, van jongs af aan. We willen segregatie tegengaan.

Kinderen/jongeren zijn voldoende taalvaardig om onderwijs, op een bij hun talenten passend niveau, af te sluiten en om zo actief deel te kunnen nemen aan de samenleving.

De aanpak is evidence informed: we laten ons begeleiden door onderzoekers vanuit onze kennispartners. Het startschot is gegeven tijdens de Nationale Onderwijsweek, die in 2021 in Amersfoort plaatsvond. Verder is een pilotgroep van drie docenten/leerkrachten grassroots initiatieven aan het opzetten die in 2022 tot pilots hebben geleid. Het Meridiaan College is penvoerder van Kansrijk Amersfoort.

In 2022 is een programmamanager gestart om het programma Kansrijk Amersfoort te waarborgen. Zij heeft een kwartiermakersonderzoek uitgevoerd bij PO- en VO-scholen en hun besturen, bij kennispartners in de regio en bij andere belanghebbenden. Op basis

hiervan heeft zij een programmaplan opgesteld dat begin 2023 voorgelegd zal worden aan de opdrachtgevers: de po en vo besturen in de regio en de gemeentes.

Versterken verbinding onderwijs en arbeidsmarkt

Vanouds heeft Het Element sterke banden met de arbeidsmarkt in Amersfoort en omgeving. In 2021 heeft het Meridiaan College zich ingezet om de verbinding met de arbeidsmarkt te versterken, ook voor onze andere scholen en voor het voortgezet onderwijs in de Amersfoortse regio in de breedte. De verbinding kan bijdragen aan de motivatie van leerlingen, die de relevantie van hun onderwijs beter begrijpen. Het kan bevorderen dat leerlingen een goede keuze maken voor vervolgonderwijs en beroep. Het kan ook de actualiteit en relevantie van het onderwijsaanbod verder verbeteren. In het kader van de Nieuwe Leerweg is dit voor de VO op dit moment van groot belang en later zal voor de havo hetzelfde gaan gelden.

Drie decanen van het Meridiaan College maken deel uit van het netwerk onderwijs en arbeidsmarkt. De bedoeling is om het werkterrein van dit netwerk uit te breiden tot het voortgezet onderwijs, om te beginnen met de Nieuwe Leerweg. Meridiaanscholen werken in dit kader samen met collega scholen in de regio bij de ontwikkeling van het praktijkgerichte programma T&T.

Een ander thema binnen het kader onderwijs en arbeidsmarkt is de dreigende mismatch tussen aanbod van en vraag naar vakkrachten. Met het in 2021 ondertekende manifest "Amersfoort, stad waar je een vak leert" stellen onderwijsbesturen, werkgevers en gemeente zich tot doel:

- Het vergroten van de groep vakmensen die een opleiding of een aanvullend ontwikkeltraject volgt
- Het bieden van meer goede stageplekken
- Het structureel digitaal vaardiger maken van vakmensen
- De ontwikkeling van een goede (toekomstbestendige) arbeidsmarkt om naar uit te stromen.

De in 2022 benoemde projectleider zal komend jaar een plan van aanpak opstellen.

Andere ontwikkelingen in 2022

Regionale Aanpak Personeelstekort

Ook het voortgezet onderwijs krijgt in toenemende mate te maken met een tekort aan bekwaam personeel. Het Meridiaan College probeert op verschillende manieren bij te dragen aan het oplossen van dit probleem. Sinds 2021 vervult het Meridiaan College de voorzittersrol in de stuurgroep van de Regionale Aanpak personeelstekort (RAP). Met de RAP-middelen heeft het Meridiaan College in 2022 het inductieprogramma voor starters verstevigd, heeft het mede een netwerkbijeenkomst voor startende docenten in de Amersfoortse regio georganiseerd en heeft het actief bijgedragen aan de werving voor zij-instromers in het onderwijs. Verder heeft het Meridiaan College geïnvesteerd in de opleiding van docent-coaches voor zittend personeel.

Code Goed Onderwijsbestuur

Het Meridiaan College voldoet ook in 2022 aan de lidmaatschapseisen van de Code Goed Onderwijsbestuur 2019. Om de horizontale verantwoording verder te verbeteren heeft het CvB ook in 2022 een publieksjaarverslag schooljaar gepubliceerd. Externe stakeholders zijn

betrokken bij de totstandkoming van het strategisch beleidsplan, bij de verbinding onderwijs en arbeidsmarkt, bij de aanpak van kansenongelijkheid, en bij de aanpak van het lerarentekort.

Overige samenwerking met andere organisaties

Op het niveau van de scholengroep vindt samenwerking plaats in diverse verbanden en projecten, waaronder:

- Regelmatig informeel overleg met de drie grote VO besturen in Amersfoort: Meerwegen scholengroep, Onderwijsgroep Amersfoort;
- Deelname in de samenwerkingsverband Eemland in het kader van passend onderwijs;
- Huisvestingscoöperatie Samenfoort-VO: alle VO-besturen in Amersfoort zijn lid van deze coöperatie met het doel om de doorgedecentraliseerde middelen voor onderwijshuisvesting in de stad zo effectief en efficiënt mogelijk in te zetten;
- VO-kamer waarin alle besturen voor voortgezet onderwijs in de regio Eemland – Soest/Baarn deelnemen en samenwerken aan goed, gevarieerd en gespreid onderwijs in deze regio;
- Onderwijspact Regio Utrecht – Utrecht Leert: deze bestuurlijke alliantie beoogt samenwerking, enerzijds gericht op het vergroten van de aantrekkelijkheid van de regio als leef- en werkplek, anderzijds gericht op verbetering en innovatie van de onderwijsorganisatie en het onderwijs;
- In samenwerking met een aantal andere besturen in de regio Amersfoort is het project “Sterk techniekonderwijs” opgezet. Op bestuurlijk niveau wordt de voortgang gevolgd. Hoopgevend is dat de belangstelling voor techniekopleidingen licht toeneemt.

2022 was een bijzonder jaar, mede omdat we de draad weer konden oppakken van wat voor corona gewoon was. De nasleep van corona stelde de medewerkers en schoolleidingen van onze scholen voor bijzondere uitdagingen. Desondanks zijn zij erin geslaagd om leerlingen goed onderwijs te bieden en hen te begeleiden bij hun verdere ontwikkeling. Ook op deze plaats wil het bestuur daarvoor grote waardering uitspreken.

1.3 ZAKEN MET EEN POLITIEKE OF MAATSCHAPPELIJKE IMPACT

1.3.1 STRATEGISCH PERSONEELSBELEID

De vorming van jonge mensen tot toekomstige burgers en werknemers is een grote maatschappelijke opdracht. Een opdracht die, zo blijkt keer op keer uit onderzoek, staat of valt met de kwaliteit van leraren. Het is aan schoolleiders en bestuurders om medewerkers in het onderwijs in staat te stellen hun opdracht zo goed mogelijk te vervullen.

Strategisch HR betekent voor het Meridiaan College dat het HR-beleid een afgeleide is van de koers van de organisatie (verticale integratie) en dat het rekening houdt met de ontwikkelingen die op ons afkomen.

- Wat moeten de medewerkers kunnen, willen en mogen om de organisatiedoelstellingen te behalen (AMO-model)?
- Welke ontwikkelingen komen er op ons af, waar we rekening mee moeten houden, zoals bijvoorbeeld het lerarentekort?

Daarnaast betekent het dat de verschillende personeelsinstrumenten op elkaar zijn afgestemd (horizontale integratie). Het zijn geen losgekoppelde instrumenten die allemaal

een eigen doelstelling hebben, maar ze vormen een samenhangend geheel om de gewenste kennis en vaardigheden en het bijbehorende gedrag aanwezig te laten zijn bij de medewerkers. Een horizontaal samenhangend geheel zorgt dan weer voor koers en richting en daarmee het bereiken van de organisatiedoelstellingen.

We hebben medio 2022 de volgende verwachtingen uitgesproken om HR te laten aansluiten bij de ambities vanuit het strategisch beleidsplan en de schoolplannen:

- a) Het strategisch HRM beleid maakt van het Meridiaan College een nog aantrekkelijker werkgever, waar medewerkers met plezier werken;
- b) De scholen van het Meridiaan College zijn steeds meer een uitdagende leeromgeving voor studenten, voor medewerkers en voor de school als geheel;
- c) Het Meridiaan College verwacht van medewerkers dat zij de verantwoordelijkheid nemen voor hun professionele ontwikkeling;
- d) Het Meridiaan College en haar scholen stimuleren persoonlijk leiderschap, autonomie in verbinding en een continue dialoog met en tussen medewerkers;
- e) Het Meridiaan College en haar scholen investeren in vitaliteit, loopbaanontwikkeling en een leven lang leren.

In de praktijk heeft het kalenderjaar 2022 voor een groot gedeelte in het teken gestaan van het fusietraject met scholengroep Meerwegen. Een belangrijke stap om SAMEN nog MEER een betere werkgever te worden in de regio. De volgende activiteiten hebben plaatsgevonden in 2022 om HR strategischer te maken of gewoon omdat het nodig was om de basis op orde te houden.

Thema	
CAO-VO 2022-23	Implementeren uitwerking CAO-akkoord met name individueel keuzebudget.
Leiderschapsontwikkeling	Alle afdelingsleiders volgden een management development traject dat nog doorloopt in 2023.
Functiehuis OOP en directie	Er is een blauwdruk ontwikkeld voor een generiek functiehuis. De functiereksen en -profielen zijn beschreven. De 'pauzeknop' is ingedrukt toen het project te veel synchroon ging lopen met het fusietraject. De afspraak is om het functiehuis gezamenlijk als nieuwe werkgever weer op te pakken in 2023.
Fusietraject	De arbeidsvoorwaarden van beide werkgevers zijn in kaart gebracht en er zijn met de vakbonden onder andere afspraken gemaakt over de harmonisatie van de arbeidsvoorwaarden. Daarnaast is er een nieuw mobiliteitsbeleid opgesteld.

1.3.2 PASSEND ONDERWIJS

In 2022 heeft het Meridiaan College € 706.308 ontvangen aan reguliere impulsmiddelen van het samenwerkingsverband voor passend onderwijs. De middelen worden door de scholen ingezet om leerlingen te ondersteunen, klassikaal of individueel, bij specifieke onderwijsbehoeften. Het betreft onder andere inzet van orthopedagogen, ondersteuningscoördinatoren, interne begeleiders en remedial teachers. Zij zorgen, samen met OP, OOP en directie, voor een steeds betere basisondersteuning. Hiermee willen de scholen de leerlingen die toegelaten worden op zo'n wijze onderwijs en ondersteuning geven dat zij met succes de school doorlopen en afsluiten. Alle scholen werken met de in het samenwerkingsverband afgesproken interventieladder, de zogeheten Professionele Momenten. Tevens is geïnvesteerd in inclusiever onderwijs. Zo worden op Het Element leerlingen die in het verleden zouden zijn doorverwezen naar het voortgezet speciaal onderwijs (vso) binnen de eigen school begeleid. Soortgelijke initiatieven zijn er op 't Hooghe Landt en Mavo Muurhuizen.

1.3.3 ALLOCATIE VAN MIDDELEN

Besluitvorming

De manier waarop wij denken over leren beïnvloedt ook de manier waarop wij samenwerken. Op Het Nieuwe Eemland, 't Hooghe Landt, Mavo Muurhuizen en Het Element leren leerlingen steeds meer eigenaarschap te tonen en lerend samen te werken. De besturingsfilosofie van het Meridiaan College sluit daarbij aan: *autonomie in verbinding*. Onze scholen hebben de afgelopen jaren meer *autonomie* gekregen en daarmee ruimere bevoegdheden en meer zeggenschap, ook over de middelen. In de *verbinding* wordt gewerkt aan gezamenlijke ambities, wordt samen geleerd en in de verbinding helpen en ondersteunen wij elkaar.

In 2021 is de transitie gemaakt van een centrale financiële sturing naar zelfsturing op de scholen binnen vastgestelde kaders. In de Meridiaan Leiding is hiervoor een plan van aanpak afgesproken, met de volgende processtappen:

- Vaststellen plan van aanpak transitie;
- Inrichten financiën op de scholen;
- Vaststellen kaderbrief en planning & control cyclus;
- Vaststellen begroting bovenschoolse organisatie;
- Opstellen en goedkeuren schoolbegrotingen;
- Opstellen en vaststellen Meridiaan begroting;
- Evaluatie begrotingsproces en bijstellen P&C cyclus;
- Opstellen en vaststellen jaarrekening.

In 2022 is dit proces verder gestroomlijnd en weer toegepast.

1.3.4 TOETSING EN EXAMINERING

Op alle scholen is een examencommissie ingericht en is een visie op toetsing geformuleerd. De examensecretarissen hebben door corona ook dit jaar weer moeten schakelen: de spreidingsmogelijkheid van het eindexamen en de duimregeling zorgden ervoor dat bestaande procedures herzien moesten worden. Uiteindelijk is de examenperiode naar tevredenheid en met mooie resultaten afgerond.

De examensecretarissen van de vier scholen werken veelvuldig samen. Zo is het gezamenlijke examenreglement herzien en wordt kennis en ervaring uitgewisseld.

1.3.5 NATIONAAL PROGRAMMA ONDERWIJS

Het Meridiaan College heeft in het voorgaande jaar een kader opgesteld waarbinnen de scholen het Nationaal Programma Onderwijs (NPO) kunnen inzetten. Dit kader is gericht op zowel incidentele als structurele ontwikkeling zonder dat dit leidt tot structurele lasten. De scholen hebben, binnen dit kader, een plan opgesteld gebaseerd op een schoolscan. De plannen zijn goedgekeurd door de DMR'en van de vestigingen en het CvB.

Het Nationaal Programma Onderwijs helpt leervertragingen in te halen en het onderwijs te verbeteren. Onze scholen hebben dit op verschillende manieren opgepakt.

Muurhuizen

Op Muurhuizen zijn twee grote ontwikkeltrajecten vanuit het NPO bekostigd. Dit betreft het invoeren van 'didactisch coachen' en het mentoraatprogramma 'Intermijn'. Beide richten ze op het stimuleren van eigenaarschap van de leerling. Hetzij op cognitief vlak, gecoacht door de docent (leren leren), hetzij op persoonlijk en sociaal-emotioneel vlak (leren leven en leren kiezen). Daarnaast zijn de gelden incidenteel ingezet op de inzet van studenten in de ondersteuning van examenleerlingen en op de inzet van een aantal onderwijsassistenten in grote clusters. Ook de huiswerkbegeleiding voor leerlingen met extra ondersteuningsbehoefte is uitgebreid vanuit het NPO. Als laatste is er aandacht voor groepsvorming en teambuilding door middel van o.a. introductie-activiteiten in de klassen.

Het Nieuwe Eemland

Ook op Het Nieuwe Eemland zijn zowel structurele als incidentele keuzes gemaakt. Er is gekozen om een extra brugklas te formeren en de havo-vwo en mavo-havo brugklassen zijn 'verlengd' naar een havo-vwo en mavo-havo tweede klas om zo de determinatie uit te stellen. Ook heeft Het Nieuwe Eemland een uitgebreid(er) aanbod van ondersteuning in de vorm van huiswerkbegeleiding en bijles buiten het rooster en remediërende lessen in kleinere groepen in het rooster. Er zijn zowel aan het begin van het jaar als gedurende het jaar regelmatig activiteiten gepland die de groepsvorming in een klas stimuleren. De structurele ontwikkeling vindt plaats in de scholing van coaches voor elke leerling. In de coaching is aandacht voor eigenaarschap van de leerling. De leerling wordt gestimuleerd om eigen doelen te stellen en zijn/haar eigen voortgang op zowel cognitief als sociaal-emotioneel vlak te presenteren.

Het Element

De ontwikkelingen op Het Element die gefinancierd zijn vanuit het NPO sluiten aan bij de ontwikkelingen die al gaande zijn op Het Element. Daar zijn de doorontwikkeling van het didactisch model met directe instructie de Elementles, keuzewerktijd en de incheck en uitcheck voorbeelden van. Er is een digitaal adaptief programma opgezet met begeleiding op het gebied van rekenen, Nederlandse taal en begrijpend lezen. Er wordt extra ondersteuning binnen en buiten de klas geboden in diverse vakken en docenten kunnen zo meer impact op het leren creëren. Er is binnen het Element gewerkt aan deskundigheidsbevordering onder begeleiding van een extern bureau gericht op metacognitie en zelfregulerend leren of het sociaal welbevinden van de leerlingen; thema-studiedagen zijn georganiseerd gericht op feedback en lesbezoeken onderling zijn uitgevoerd.

Daarnaast zijn er ook verschillende sociale, sportieve en culturele activiteiten georganiseerd.

't Hooghe Landt

Op 't Hooghe Landt ligt de focus op drie verschillende domeinen: de cognitieve ontwikkeling, praktijkvorming en vaardigheden en de sociaal-emotionele ontwikkeling.

Op het gebied van de cognitieve ontwikkeling zijn het afgelopen jaar interventies ingezet op onder andere vakinhoudelijke ondersteuning. Zo zijn er meerdere ondersteuningsmiddagen en -avonden georganiseerd door de eigen docenten voor de vakken wiskunde en economie. Daarnaast zijn er ook gratis examentrainingen aangeboden aan de examenleerlingen. Ook wordt NPO ingezet voor het uitbreiden van het aanbod in de ondersteuningsuren in de flexband.

Voor de ontwikkeling met het oog op praktijkvorming en vaardigheden is er extra ondersteuning gekomen voor de loopbaanoriëntatie van onze leerlingen. Tevens zijn er extra cursussen gegeven met als doel het ontwikkelen van de executieve vaardigheden en zijn er extra sportactiviteiten georganiseerd.

Er zijn bindingsbudgetten opgesteld voor het organiseren van verbindende activiteiten met het oog op de sociaal-emotionele ontwikkeling van de leerlingen, waarbij leerlingen en collega's elkaar écht ontmoeten. Ook krijgt de scholing van docenten aandacht vanuit NPO. Zo hebben alle teams een training gehad over veerkracht.

Meridiaan College

De Meridiaan Leiding heeft een project geïnitieerd waarin de vier scholen leren van elkaar over de interventies die elke school inzet vanuit het NPO. Dit project bestond uit een kick-off die heeft plaatsgevonden in vorig schooljaar, een aantal bijeenkomsten gedurende dat schooljaar in werkgroepen en een afsluitende bijeenkomst in 2022. De werkgroepen waren zo ingedeeld dat de deelnemers, allen coördinatoren van NPO-interventies op de scholen, overeenkomstige thema's in hun takenpakket hadden. Zo was er een werkgroep didactiek, sociaal-emotioneel en cognitief. Het doel van dit project was de verbinding tussen de scholen te stimuleren en waar mogelijk te 'profiteren' van hetgeen op een andere vestiging speelt.

Verantwoording

De NPO-bekostiging is aangemerkt als normale lumpsumbekostiging. De verantwoording vindt plaats op grond van de reguliere verslaggevingsregels die gelden voor lumpsumbekostiging in het jaarverslag.

Er is in november 2022 € 1,2 mln ontvangen aan NPO-middelen. Hiervan is ongeveer 15% ingezet voor verhuur van personeel (PNIL).

1.3.6 WERKDRUKMIDDELEN

In het schooljaar 2022-2023 zijn er extra middelen voor werkdrukvermindering beschikbaar gekomen. De toewijzing is op schoolniveau en was in het najaar 2022. 2022-2023 is een overgangsjaar om met de plannen te starten. Voor het schooljaar 2022-2023 hebben we de individuele middelen uitbetaald (extra individueel keuzebudget (PB) 40 + 23).

Binnen alle scholen is de schoolleiding en DMR in overleg over:

- Organisatorische kaders, o.a. samenstelling werknemersgremia / organisatorische eenheden, facilitering enz.;
- Financiële kaders, o.a. verdeling van het budget;
- DMR heeft op diverse manieren binnen de scholen een uitvraag gedaan onder het personeel over de besteding van de middelen;
- DMR en schoolleiding maken afspraken over het collectief startmoment: delen van doel, aanpak en kaders.

Binnen alle scholen is eind 2022 een start gemaakt om te komen tot een collectief werkdrukplan. De collectieve werkdrukmiddelen voor 2022 gaan mee naar 2023.

1.3.7 NIEUWKOMERS

In 2022 is € 8.056 bekostiging ontvangen voor eerste opvang nieuwkomers. Daarnaast is vanuit het Nationaal Programma Onderwijs een bedrag van € 34.053 ontvangen voor extra aanvullende bekostiging voor nieuwkomers. Dit bedrag is ingezet om taalachterstanden weg te werken via onder andere remedial teaching en interne begeleiding van individuele leerlingen.

1.4 ONDERWIJSKWALITEIT

1.4.1 KWALITEITSBELEID

In het in 2020 herziene kwaliteitsbeleid hebben we onszelf twee jaar de tijd gegeven voor de implementatie. Waar we in 2020 al zagen dat gesprekken op het niveau van het bestuur en de directeuren/rectoren al veelvuldig gevoerd werden, worden sinds 2021 ook meer gesprekken gevoerd met afdelingsleiders en coördinatoren. Een mooi voorbeeld hiervan is de kwaliteitskalender van Muurhuizen waar deze gesprekken in opgenomen zijn. In 2022 hebben we het kwaliteitsbeleid geactualiseerd naar aanleiding van het nieuw strategisch plan en een geactualiseerd inspectiekader.

1.4.2 ONDERWIJSRESULTATEN

Prognose onderwijsresultaten

De inspectie publiceert jaarlijks in maart de onderwijsresultaten van het voorgaande schooljaar. Alle afdelingen van de Meridiaan-scholen scoorden boven de norm. De inspectie heeft aangegeven dit jaar, net als vorig jaar, geen oordeel te geven op basis van de onderwijsresultaten.

▲ Vestiging	Onderwijspositie	Onderbouwsnelheid	Niveau	Bovenbouwsucces	Examencijfers
00ML00 (Het Nieuwe Eemland Onderbouw, Het Ni...	+15,52	99,38	VMBO (gjt)	96,15	6,39
			HAVO	90,48	6,35
			VWO	90,39	6,40
00ML02 (Mavo Muurhuizen)	+4,57	98,78	VMBO (gjt)	94,44	6,32
			HAVO	87,43	6,34
00ML05 (t Hooghe Landt TP)	+16,36	97,00	HAVO	88,43	6,50
00ML12 (t Hooghe Landt PH)		97,80	VMBO (gjt)	94,74	6,42
			VWO	93,17	6,67

Slagingspercentage

Ook in 2022 zijn de slagingspercentages weer van een hoog niveau.

	Het Nieuwe Eemland	Muurhuizen	t Hooghe Landt	Het Element
Basis				98%
Kader				99%
Mavo	94%	93%	94%	
Havo	89%	97%	90%	
Vwo	91%		90%	

1.4.3 TEVREDENHEID

In 2022 is op alle scholen een tevredenheidsonderzoek uitgevoerd onder leerlingen en ouders. Over het algemeen zijn de resultaten rond of net onder het landelijk gemiddelde. Rectoren en directeuren hebben op verzoek van CvB onderzocht waar de voornaamste kansen liggen om de tevredenheid te verhogen. Hieruit zijn per school verbeteracties genomen.

Hoe tevreden zijn de leerlingen per school, per onderwijssoort binnen uw bestuur met betrekking tot de thema's in 2021-2022?

School		Thema 1: Uitdaging voor alle leerlingen	Thema 2: Brede vorming	Thema 3: Eigentijds onderwijs
Landelijk gemiddelde	brj	7,1	6,3	7,6
	vmbo	7,2	6,3	7,5
	vmbo-b	6,8	5,8	6,8
	vmbo-k	6,6	5,5	6,7
	vmbo-(g)t	6,6	5,4	6,9
	havo	6,5	5,3	6,9
	vwo	6,7	5,6	7,1
Het Element Hooglandseweg-Noord 00ML-009	vmbo	7,5	6,7	7,5
	vmbo-b	6,4	5,1	5,5
	vmbo-k	6,1	5,0	5,4
Het Nieuwe Eemland 00ML-000	brj	7,0	6,2	7,6
	vmbo-(g)t	6,2	3,9	6,3
	havo	5,9	4,8	6,7
	vwo	6,5	5,7	7,2
Mavo Muurhuizen 00ML-002	vmbo-(g)t	6,8	5,6	7,1
	havo	6,6	4,8	6,0
't Hooghe Landt 00ML-005	brj	7,0	5,6	7,8
	vmbo-(g)t	6,6	5,1	7,1
	havo	6,0	4,5	6,2
	vwo	6,3	4,9	7,0

Legenda percentielscore

- Percentielscore 75 of hoger (25% best presterende scholen)
- Percentielscore tussen 25 en 75
- Percentielscore 25 of lager (25% slechtst presterende scholen)
- Percentielscore (nog) niet bepaald
- Landelijk gemiddelde

Voor wat betreft de vragen die betrekking hebben op de sfeer en veiligheid gelden de volgende uitkomsten.

Hoe tevreden zijn de leerlingen per school, per onderwijssoort binnen uw bestuur met betrekking tot de drie categorieën van sfeer en veiligheid in 2021-2022?

School		Thema 1: Welbevinden	Thema 2: Ervaring veiligheid	Thema 3: Aantasting veiligheid
Landelijk gemiddelde	brj	7,9	7,5	9,3
	vmbo	7,7	7,5	9,1
	vmbo-b	7,1	6,8	9,0
	vmbo-k	7,1	6,7	9,1
	vmbo-(g)t	7,3	6,7	9,2
	havo	7,5	6,7	9,4
	vwo	7,9	6,9	9,5
Het Element Hooglandseweg-Noord 00ML-009	vmbo	8,1	7,7	9,1
	vmbo-b	6,5	5,8	8,6
	vmbo-k	6,2	6,0	8,5
Het Nieuwe Eemland 00ML-000	brj	8,2	7,2	9,4
	vmbo-(g)t	7,1	5,9	8,9
	havo	7,7	6,5	9,3
	vwo	8,0	6,6	9,5
Mavo Muurhuizen 00ML-002	vmbo-(g)t	7,6	6,9	9,3
	havo	7,2	6,3	8,6
't Hooghe Landt 00ML-005	brj	7,5	6,7	9,2
	vmbo-(g)t	7,3	6,3	9,4
	havo	7,4	5,9	9,5
	vwo	8,0	6,4	9,8

Legenda percentielscore

- Percentielscore 75 of hoger (25% best presterende scholen)
- Percentielscore tussen 25 en 75
- Percentielscore 25 of lager (25% slechtst presterende scholen)
- Percentielscore (nog) niet bepaald
- Landelijk gemiddelde

1.4.4 AFHANDELING VAN KLACHTEN

Op de website van het Meridiaan College is de klachtenregeling gepubliceerd. De basis is dat een klacht zoveel mogelijk af wordt gehandeld tussen degenen die het in eerste instantie betreft. Komt men er onderling niet uit dan kan worden opgeschaald. In 2022 zijn er zes klachten geweest bij het College van Bestuur. Het College van Bestuur heeft de klachten in behandeling genomen en gesprekken gevoerd met betrokkenen, die in alle gevallen tot een afdoende oplossing hebben geleid. Eén klacht is ongegrond verklaard. Een klacht was gemeld bij Onderwijsgeschillen, maar deze is na afhandeling door het College van Bestuur ingetrokken.

1.4.5 ONDERWIJSINSPECTIE

Minstens één keer in de vier jaar onderzoekt de onderwijsinspectie ieder schoolbestuur in Nederland. Het vierjaarlijks onderzoek is in 2021 uitgevoerd bij het bestuur van het Meridiaan College in Amersfoort. De inspectie kwam tot het oordeel dat het bestuur weet wat er goed gaat op de scholen en weet waar er aandachts- en verbeterpunten zijn. Het bestuur benadrukt volgens het inspectierapport zowel in de scholen als in de samenwerking met andere partijen buiten de school, dat het gezamenlijke doel telkens is om goed onderwijs voor de leerling in Amersfoort te verzorgen. Verder was de inspectie van mening dat het bestuur nu en in de nabije toekomst kan voldoen aan de financiële verplichtingen om het onderwijs te verzorgen.

De inspectie was van oordeel dat de samenwerkingsconstructie met de Meerwegen scholengroep voor Het Element niet op alle vlakken voldoet aan wet- en regelgeving. Hiervoor kregen de besturen van het Meridiaan College en de Meerwegen scholengroep een herstelopdracht. Aan deze herstelopdracht is door de bestuurlijke fusie per 1 januari 2023 voldaan.

1.4.6 VERTROUWENSPERSOON

Medewerkers en ouders kunnen rechtstreeks de (interne of externe) vertrouwenspersoon benaderen zonder tussenkomst van het bevoegd gezag. De externe vertrouwenspersoon is afgelopen jaar twee keer benaderd. Bij één medewerker heeft de VP een luisterend oor geboden, zijn de vervolgstappen besproken en heeft de medewerker de situatie vervolgens zelf binnen de organisatie opgepakt. Met de andere medewerker heeft de VP meerdere gesprekken gevoerd, is een luisterend oor geboden, zijn de vervolgstappen besproken en is de medewerker doorverwezen.

Er zijn meerdere gesprekken geweest tussen de externe en de interne vertrouwenspersonen om te sparren.

Op zichzelf is het een goed teken dat er maar enkele meldingen hebben plaatsgevonden. Er zijn diverse verklaringen:

- Er zijn verder geen incidenten geweest die aanleiding gaven een melding te doen;
- Incidenten zijn door medewerkers intern gemeld en/of opgelost;
- Medewerkers zijn onvoldoende op de hoogte van de inzet van de vertrouwenspersoon.

Vorig jaar is bij bespreking in de CMR gebleken dat de rol van vertrouwenspersonen en de manier waarop zij konden worden bereikt niet op alle scholen bekend was. Het CvB heeft hierop, in samenwerking met de vertrouwenspersonen, een kadernotitie gemaakt op basis waarvan de rectoren en directeuren de interne berichtgeving over vertrouwenspersonen hebben verbeterd. Ook hebben de interne vertrouwenspersonen elkaar opgezocht om over de invulling van hun rol te spreken.

1.5 PERSONEEL

1.5.1 PERSONEELSBELEID

Wij geloven dat het beste onderwijs voor onze leerlingen wordt verzorgd door bekwame, wendbare en vitale medewerkers die hun werk optimaal en met plezier kunnen doen. We creëren hiervoor een omgeving waar ruimte is voor ontwikkeling, eigenaarschap en samenwerking. Als organisatie waarin leren centraal staat, hebben we een voorbeeldfunctie. We willen scholing en professionele ontwikkeling van onze medewerkers zoveel mogelijk

faciliteren. De Meridiaan Opleidingsschool maakt duidelijk hoe belangrijk we het leren, opleiden en begeleiden van studenten, van starters en van alle medewerkers vinden.

De ontwikkelingen in het onderwijs vragen ons om continu te blijven ontwikkelen en te blijven leren. We hebben ontzettend veel talent in onze scholen. Door samen te werken en samen te leren zorgen we voor een hoge kwaliteit van ons onderwijs en voor onderlinge verbinding. Door te investeren in loopbaanontwikkeling en een leven lang leren houden we het werken binnen onze scholen uitdagend en bieden we een perspectief. Zo willen we als aantrekkelijk werkgever talent boeien en aan ons binden.

Ziekteverzuim

Sinds corona heeft het ziekteverzuimpercentage bij het Meridiaan College, net zoals de landelijke tendens, een opwaartse beweging in negatieve zin gemaakt. Het gemiddelde ziekteverzuimpercentage voor de gehele organisatie is nagenoeg gelijk met het landelijk gemiddelde over de sector onderwijs (bron CBS) in het vierde kwartaal 2022. We monitoren continue de verzuimcijfers en zetten daar waar nodig in op preventief en/of curatief beleid.

Jan-Dec 2022	Meridiaan-breed	Het Nieuwe Eemland	't Hooghe Landt	Mavo Muurhuizen	Het Element
Ziekteverzuimpercentage					
- OP + OOP + DIR	5,9	6.56	6,7	8,4	5,7
- OP			6,1	6,6	5,7
- OOP			8,3	11,6	6,7
Ziekmeldingsfrequentie					
- OP + OOP + DIR	1,9	1.8	1,7	2,3	2,4
- OP			1,8	2,6	2,9
- OOP			1,2	1,6	1,6

1.5.2 UITKERINGEN NA ONTSLAG

Het Meridiaan College heeft beleid geformuleerd voor de oud-medewerkers die na ontslag een WW- en/of BWW-uitkering hebben aangevraagd en gekregen. Afhankelijk van de duur en de hoogte van de uitkering kan het beleid verschillen. Bijvoorbeeld tussen een éénmalig gesprek bij het vertrek van de medewerker waarbij de activiteiten voor het vinden van ander werk worden besproken, tot het maandelijks actief volgen van een medewerker bij de sollicitatie inspanningen.

Per 31 december 2022 hadden 7 oud-medewerkers een WW-uitkering en 6 oud-medewerkers een BWW-uitkering.

1.6 HUISVESTING

In 2023 hoopt Het Element een nieuwbouwpand te kunnen betrekken. De voorbereidingen hiervoor zijn in 2022 volop doorgegaan. Het risicodragend projectmanagement wordt uitgevoerd door HEVO. Met de architect “De Zwarte Hond” en de aannemer “Rots Bouw” is het bouwproces begonnen. De besturen van het Meridiaan College en Meerwegen scholengroep vormen samen de stuurgroep van de bouw, die maandelijks de voortgang monitort.

De ventilatie in schoolgebouwen is lang niet altijd van voldoende kwaliteit om alle lokalen fris en gezond te houden zonder ramen en deuren open te hoeven te zetten. Corona heeft dit opnieuw op de agenda gezet. Dit geldt op veel scholen in Nederland en deels ook op het Meridiaan College. Op Muurhuizen is de ventilatie goed. Op Het Element nog niet, maar wordt het in de nieuwbouw (oplevering verwacht eerste helft 2023) geregeld. Op Het Nieuwe Eemland en 't Hooghe Landt moeten op de meeste plekken ramen en deuren gebruikt worden voor ventilatie.

De bouw van scholen is in Amersfoort belegd bij de coöperatie Samenfoort, waar alle schoolbesturen lid van zijn. Samenfoort krijgt het geld voor scholenbouw van de gemeente Amersfoort, die hier weer middelen voor krijgt van het rijk. Het CvB vraagt bij Samenfoort geregeld aandacht voor het ventilatieprobleem. Probleem is dat het rijk de aanpak van ventilatie voor 30% subsidieert en dat de andere 70% dus van gemeente, Samenfoort of de scholen zou moeten komen. Dit vraagt een forse investering, terwijl het soms gebouwen betreft die op de nominatie staan om de komende tijd te worden gerenoveerd of gesloopt. Een tweede probleem is tijd en menskracht: het aanpassen van de ventilatie is ingrijpend en kan niet worden gedaan als de school open is. Niettemin heeft in 2022 het gesprek over dit onderwerp binnen Samenfoort wel plaatsgevonden. Dit zal een vervolg krijgen in 2023.

1.7 DUURZAAMHEID

Duurzaamheid is een maatschappelijke opgave, ook voor schoolbesturen. Het Meridiaan College is zich bewust van haar verantwoordelijkheid op duurzaamheidsgebied. Op de daken van Muurhuizen, 't Hooghe Landt en Het Nieuwe Eemland liggen daarom zonnepanelen en de opbrengst is voor medewerkers en leerlingen zichtbaar op een display. In 2021 is de mogelijkheid verkend om Het Nieuwe Eemland aan te sluiten op het duurzame warmtenet in Amersfoort, in samenwerking met het naastgelegen Leerhotel van MBO Amersfoort. Dit zal in het schooljaar 2023-2024 gerealiseerd worden. Ook met de bouw van Het Element wordt met duurzaamheid rekening gehouden: het gebouw wordt BENG uitgevoerd (Bijna Energie Neutraal Gebouw). Na de fusie heeft de stichting Meerscholen het voornemen om voor alle gebouwen te onderzoeken in welke mate de ventilatie en de duurzaamheid verbeterd moeten en kunnen worden.

1.8 FINANCIËN

1.8.1 FINANCIËLE SITUATIE OP BALANSDATUM

In het eigen vermogen wordt het in het boekjaar gerealiseerde resultaat gemuteerd. Dit geeft de volgende ontwikkeling:

x € 1.000	2022	2021	2020
Eigen vermogen per 1 januari	9.429	6.871	6.696
Resultaat	-323	2.558	175
Eigen vermogen per 31 december	9.106	9.429	6.871
<i>Waarvan:</i>			
Algemene reserve	5.578	5.980	4.892
Bestemmingsreserve NPO (publiekelijk)	744	1.470	
Bestemmingsreserve SHRM (publiekelijk)	805		
Bestemmingsreserve (privaat)	1.979	1.979	1.979

Het Eigen Vermogen 2022 op het niveau Meridiaan College is op 11 mei 2023 vastgesteld door het College van Bestuur. Een toelichting op de bestemming van het eigen vermogen is opgenomen bij de balanspost in hoofdstuk 3 Jaarrekening.

Signaleringswaarde eigen vermogen onderwijsinspectie

Met ingang van het verslagjaar 2020 is de signaleringswaarde onderwijsinspectie m.b.t. de stand van de algemene reserve binnen het Eigen Vermogen van kracht.

Per 31 december 2022 was de signaleringswaarde € 5.769.085 bij een normatief publiek vermogen van € 7.127.067 en een ratio van 1,24.

Per 31 december 2021 was de signaleringswaarde € 5.781.108,- bij een normatief publiek vermogen van € 7.450.000,- en een ratio van 1,3.

Dit betekent dat per 31 december 2022 volgens de norm voor Eigen Vermogen van de onderwijsinspectie bij het Meridiaan College sprake was van bovenmatig Eigen Vermogen. Dit komt voornamelijk door niet uitgegeven NPO-middelen en Strategisch HRM-middelen.

De NPO-middelen zullen net als de afgelopen jaren tot en met 2025 uitgegeven worden aan onder andere extra begeleidingsuren, examentrainingen, didactisch trainen en het voorkomen van klassenvergroting. Al deze maatregelen zijn bedoeld om de ontstane achterstanden bij leerlingen weg te werken.

We verwachten dat de NPO-bestemmingsreserve als volgt wordt afgebouwd:

Afloop NPO-bestemmingsreserve	
Prognose restant eind 2023	€ 1053
Prognose restant eind 2024	€ 304
Prognose restant eind 2025	€ 0

De Strategisch HRM-middelen hebben met name voor het gedeelte van de collectieve werkdrummiddelen niet gelijk een bestemming gekregen. Vanuit het CAO-akkoord was het

voorschrift dat plannen rondom de inzet van deze middelen in afstemming met de PMR plaatsvonden. In 2022 was de doorlooptijd voor afstemming, plannenmakerij en uitvoering daarvan veel te kort. De uitgaven vinden daardoor bijna volledig in 2023 plaats. Daarnaast heeft er geen directe uitbetaling van PB23 plaatsgevonden, maar is het voor de meeste personeelsleden toegevoegd aan het gespaarde saldo individueel keuzebudget. PB40 is voor een groot gedeelte wel uitbetaald, maar niet volledig. Hierdoor heeft besteding van de beschikbare bekostiging niet volledig in 2022 plaatsgevonden. De gelden beschikbaar gesteld voor de professionaliseringsruimte voor leraren (16 klokuren) en de professionele ontwikkeling van de schoolleider krijgen ook in 2023 een bestemming.

Weerstandsvermogen, solvabiliteit en liquiditeit Meridiaan College

Het % weerstandsvermogen¹ bedraagt per 31 december 2022 23,8%.

In vergelijking met het weerstandsvermogen van 24,1% per 31 december 2021 is dit een daling van 0,3%. Het Meridiaan College heeft als beleid vastgelegd om 10% van jaaromzet te reserveren als risicovermogen.

De solvabiliteit² is 75% en de liquiditeit³ 3,20. Daarmee is het Meridiaan College solvabel en heeft het genoeg liquide middelen om de schulden op korte termijn te voldoen.

1.8.2 RESULTAAT 2022

(x € 1000)	Realisatie 2022	Begroting 2022	Realisatie 2021
3. Baten			
3.1 Rijksbijdragen	37.218	34.106	38.049
3.2 Overige overheidsbijdragen en -sub	55	63	57
3.5 Overige baten	1.107	1.163	980
Totaal baten	38.380	35.333	39.085
4. Lasten			
4.1 Personeelslasten	31.635	28.897	30.204
4.2 Afschrijvingen	526	493	564
4.3 Huisvestingslasten	2.405	2.233	2.287
4.4 Overige lasten	4.111	3.867	3.531
Totaal lasten	38.677	35.490	36.586
Saldo baten en lasten	-297	-157	2.499
5. Financiële baten en lasten	- 26	-3	59
Resultaat	-323	-160	2.558
NPO-ontvangsten 2021 begroot in 2022		-1.519	
NPO-ontvangsten 2022 begroot in 2023		1.035	
Begroot resultaat 2022 conform RJO	-323	-644	2.558

1 Weerstandsvermogen = Eigen vermogen / (Baten in een jaar + Financiële baten) * 100%

2 Solvabiliteit = (Eigen Vermogen + Voorzieningen) / Totaal Vermogen * 100%

3 Liquiditeit = Vlottende activa / Kortlopende schulden

De uitkeringen van het UWV waren in 2021 opgenomen onder overige baten. In 2022 zijn ze conform de richtlijnen opgenomen onder de personeelslasten. Er was geen bedrag voor begroot. In 2021 bedroegen de uitkeringen € 114.000; in 2022 was dit € 205.000.

Een nadere toelichting op de gerealiseerde resultaten in 2022 ten opzicht van 2021 is te vinden in de jaarrekening, paragraaf 3.6.

Tijdens het opstellen van de begroting voor 2022, okt 2021, was een aantal zaken nog niet bekend:

- De NPO-middelen voor het schooljaar 2022-2023 zijn gespreid uitbetaald in plaats van allemaal in november 2022;
- Voor Strategisch HRM zijn veel extra middelen, zoals voor de verlaging van de werkdruk ontvangen.

Deze extra middelen van SHRM hebben geleid tot hogere lasten dan begroot, daar zij deels uitbetaald zijn aan werknemers. Het individuele gedeelte dat niet uitbetaald is, is gespaard. Dit heeft geleid tot een hoge dotatie aan de personeelsvoorzieningen.

1.8.3 INVESTERINGEN

In 2022 is in totaal € 444.382 uitgegeven aan inventaris en apparatuur. Daarbij ging het om € 191.000 aan investeringen in computerapparatuur

1.9 TREASURYBELEID

Sinds 2001 beschikt het Meridiaan College over een Treasurystatuut. Deze is voor de laatste keer aangepast en vastgesteld op 21 juni 2016 door het College van Bestuur conform de "Regeling beleggen, lenen en derivaten OCW 2016" en goedgekeurd door de Raad van Toezicht op 11 oktober 2016. Het Treasurystatuut bevat de grondslag waarop het beleggen, lenen en belenen van liquide middelen binnen het Meridiaan College wordt uitgevoerd. Zonder aanvullend besluit van het College van Bestuur én goedkeuring hiervan door de Raad van Toezicht is daarbij het belenen van middelen aan derden alsmede het beleggen in aandelen of andere risicovolle zaken (waaronder beleggingen in vreemde valuta en derivaten) verboden. Deze restricties gelden zowel voor de algemene reserve gevormd uit saldi rijksbijdragen als voor de bestemmingsreserve (privaat) gevormd uit eigen activiteiten.

In hoofdstuk 3 Jaarrekening zijn de volgende toelichtingen inzake het Treasurymanagement opgenomen:

- een specificatie van de obligaties op balansdatum naar fonds, looptijd, rentepercentage, aankoopkoers, beurswaardering, aankoopwaarde, beurswaarde en balanswaarde.
- beschikbare liquide middelen op balansdatum.

Het Meridiaan College heeft sinds 2004 geen obligaties meer aangekocht. Liquide middelen uit vrijgevallen obligaties zijn sindsdien toegevoegd aan de spaarrekening. Dit beleid is ook voor 2021 gevolgd. Afhankelijk van marktomstandigheden is het opnieuw beleggen in obligaties in de toekomst niet uitgesloten.

1.10 TOEKOMSTPARAGRAAF

1.10.1 PERSONELE BEZETTING IN FTE (A1)

In onderstaande tabel zijn alle aanstellingen (exclusief vervangingen) per 1 oktober 2022 naar vestiging en omgerekend naar fulltime aanstelling weergegeven.

	Realisatie 1-10-2022	Prognose 1-10-2023	Prognose 1-10-2024	Prognose 1-10-2025
Directie	21,2	18,19	16,83	17,65
OP	224,9	203,85	198	194,95
OOP	82,5	76,13	75,37	75,18
Totaal	328,6	298,17	290,2	287,78

De verwachte ontwikkeling in het aantal FTE is berekend op basis van de verwachte ontwikkeling in het aantal leerlingen en de afname van FTE dat nu nog vanuit NPO-middelen bekostigd wordt.

Het aantal medewerkers per 1 oktober 2022 is als volgt over de vestigingen verdeeld.

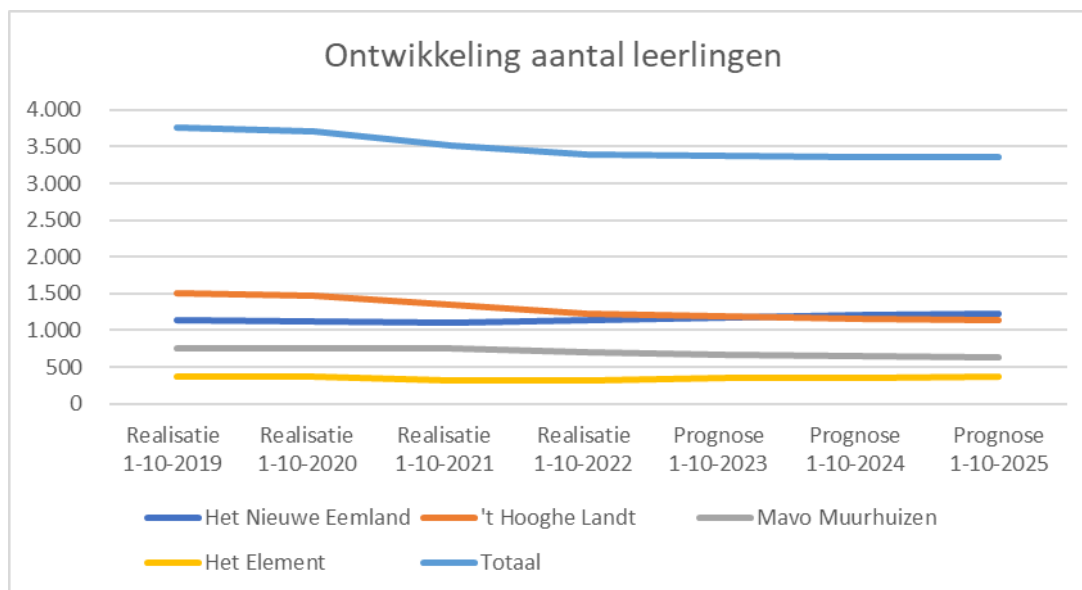
Vestiging	Het Nieuwe Eemland	't Hooghe Landt	Mavo Muurhuizen	Het Element	Boven- schools	Totaal per 1 okt 2022
Directie	6,6	5,8	5,3	3,5	0,9	22,1
OP	66,5	76,8	46,2	35,4		224,9
OOP	20,65	20	15,3	11,75	13,9	81,6
Totaal	93,75	102,6	66,8	50,65	14,8	328,6
<i>Waarvan vervanging</i>	<i>2,3</i>	<i>0,3</i>	<i>1,4</i>			<i>4</i>

1.10.2 ONTWIKKELING LEERLINGAANTALLEN (A1)

Onderstaande tabel geeft het aantal daadwerkelijke leerlingen weer in de afgelopen jaren en de verwachting voor de komende jaren, conform de prognoses van de scholen bij het opstellen van de meerjarenbegroting 2023-2027.

	Realisatie 1-10-2019	Realisatie 1-10-2020	Realisatie 1-10-2021	Realisatie 1-10-2022	Prognose 1-10-2023	Prognose 1-10-2024	Prognose 1-10-2025
Het Nieuwe Eemland	1.135	1.121	1.098	1.134	1.170	1.200	1.220
't Hooghe Landt	1.499	1.470	1.346	1.234	1.184	1.154	1.138
Mavo Muurhuizen	752	759	757	708	671	652	635
Het Element	377	361	312	318	352	348	368
Totaal	3.763	3.711	3.513	3.394	3.377	3.354	3.361

Grafisch weergegeven ziet de ontwikkeling er als volgt uit.



De basis voor de prognose per vestiging is:

- Het marktaandeel van iedere vestiging binnen Amersfoort zelf en de omliggende gemeenten Leusden, Soest, Nijkerk, Woudenberg en Bunschoten in de schooljaren 2018-2019 tot en met 2021-2022. Deze cijfers zijn beschikbaar in "Vensters".
- De basisgeneratie groep 8 en de huidige bevolkingsverdeling naar geboortjaar in Amersfoort en de 5 omliggende gemeenten.

Bij de doorrekeningen worden drie scenario's in een meerjarig kader tot en met 2030 gehanteerd: een optimistisch (stijgend marktaandeel), een pessimistisch (het marktaandeel gaat dalen) en een neutraal scenario (uitgaande van het marktaandeel in de laatste jaren). Het laatste scenario, neutraal, is verwerkt in de in dit hoofdstuk opgenomen cijfers.

Ter controle worden instroomcijfers die VOION publiceert gezet naar de eigen berekende cijfers. Het neutrale scenario lijkt het beste aan te sluiten bij de cijfers van VOION. Dit betekent dat de lichte daling van het aantal leerlingen in de afgelopen jaren in de komende drie jaar doorzet.

1.10.3 MEERJARENBEGROTING BALANS (A2)

Onderstaand wordt de verwachte balansontwikkeling weergegeven op basis van de afgegeven begroting 2023 en de meerjarenbegroting 2024-2027.

Hierbij zijn aannames gedaan dat de financieringsstructuur niet materieel zal wijzigen. In verband met de voorgenomen fusie zijn tevens geen grote investeringen gepland.

De publiekelijke bestemmingsreserve, meer dan 20 jaar geleden verstrekt door steunfonds RKVO, zal in stand gehouden worden. De bestemmingsreserves NPO en Strategisch HRM zullen afnemen, doordat reeds ontvangen middelen in de komende jaren uitgegeven gaan worden aan de doelen waarvoor de middelen bestemd zijn.

In 2023 zullen nieuwe meerjarenonderhoudsplannen opgesteld worden. Tevens zal de huidige methodiek van dotatie aan de voorziening groot onderhoud aangepast gaan worden naar de componentenmethode. De invloed van beide zaken is nog niet te overzien en daarom niet in onderstaande balans verwerkt.

Er zijn geen noemenswaardige huisvestingsplannen verwerkt in de balans, anders dan reeds in paragraaf 1.6 is benoemd en in de meerjarenbegroting verwerkt is.

x € 1.000	Realisatie 2022	Prognose 2023	Prognose 2024	Prognose 2025
Activa				
Materiële vaste activa	2.848	3.122	3.199	3.268
Financiële vaste activa	<u>814</u>	<u>714</u>	<u>714</u>	<u>714</u>
Totaal vaste activa	3.662	3.836	3.913	3.982
Vorderingen	1.065	1.084	1.134	1.184
Liquide middelen	<u>12.525</u>	<u>12.096</u>	<u>10.898</u>	<u>10.391</u>
Totaal vlottende activa	13.590	13.180	12.032	11.575
Totaal Activa	17.252	17.016	15.945	15.557
Passiva				
Algemene reserve	5.578	5.709	5.262	4.833
Bestemmingsreserve (publiekelijk)	1.549	1.053	304	220
Bestemmingsreserve (privaat)	<u>1.979</u>	<u>1.979</u>	<u>1.979</u>	<u>1.979</u>
Totaal eigen vermogen	9.106	8.741	7.545	7.032
Voorzieningen	3.903	4.053	4.153	4.253
Kortlopende schulden	4.243	4.222	4.247	4.272
Totaal passiva	17.252	17.015	15.945	15.556

1.10.4 STAAT/RAMING VAN BATEN EN BALANS (A2)

In de komende jaren daalt het aantal leerlingen naar verwachting, waardoor de basisbesteding af zal nemen.

Er is bij deze meerjarenbegroting vanuit gegaan dat de werkdrukmiddelen, onder de noemer Strategisch HRM, wel elk jaar uitgekeerd zullen worden. Deze zijn budgetneutraal opgenomen, wat wil zeggen dat we de opgenomen baten ook hebben opgenomen bij de lasten, onder de noemer 'overige personeelslasten'.

De NPO-middelen zullen, voor zover bekend, in 2023 voor het laatst ontvangen worden. In de lasten zijn de uitgaven van deze middelen nog verspreid tot en met 2025.

Met betrekking tot de overige subsidies is conservatief begroot. Dat wil zeggen dat subsidies waarbij geen zekerheid bestaat over het verkrijgen ervan, niet in de begroting opgenomen zijn. Daar zijn dan ook geen lasten tegenover opgenomen. Indien subsidies alsnog worden ontvangen, dan zal de ontvangst en uitgave hierdoor vrijwel budgetneutraal moeten zijn.

In verband met de daling van het aantal leerlingen en het uit dienst gaan van medewerkers die uit de NPO-middelen betaald worden, dalen de personeelslasten. Hierbij is nog geen rekening gehouden met toekomstige CAO-ontwikkelingen, daar er ook extra besteding zal komen om de gestegen loonkosten te compenseren.

x € 1.000	Realisatie 2022	Prognose 2023	Prognose 2024	Prognose 2025
Baten				
Rijksbijdragen - basisbekostiging	37.218	35.604	33.349	33.118
Andere bekostigingen en subsidies	55	53	53	53
Overige baten	<u>1.107</u>	<u>1.197</u>	<u>1.250</u>	<u>1.246</u>
Totaal baten	38.380	36.854	34.652	34.417
Lasten				
Personeelslasten	31.635	30.943	29.596	29.085
Afschrijvingen	526	543	573	569
Huisvestingslasten	2.405	2.328	2.226	2.179
Overige lasten	<u>4.111</u>	<u>3.814</u>	<u>3.509</u>	<u>3.254</u>
Totaal lasten	38.677	37.628	35.904	35.088
Financiële baten en lasten	-26	-4	-4	-4
Resultaat	-323	-778	-1.256	-674
Bijdrage Meerwegen Element		412	60	161
Resultaat na bijdrage Meerwegen	-323	-365	-1.196	-513

1.10.5 INTERNE RISICOBEBEERSING (B1)

Het Meridiaan College kent een systematische planning&control-cyclus voor:

De begroting/meerjarenbegroting

De scholen en de bovenschoolse organisatie stellen gezamenlijk de begroting op voor de komende vijf jaar. Hierbij wordt gekeken naar de bekostiging, formatie, investeringen en overige opbrengsten/kosten. De kosten van de bovenschoolse organisatie worden als volgt over de scholen verdeeld:

- 50% evenredig (elke school 25% van dit bedrag);
- 50% op basis van leerlingaantallen.

Na consolidatie van de afzonderlijke begrotingen wordt deze besproken in de Meridiaan Leiding en vervolgens geagendeerd in de vergaderingen van het College van Bestuur (ter vaststelling), de Raad van Toezicht (ter goedkeuring) en de Centrale Medezeggenschapsraad (voor instemming).

Kwartaaloverzichten

- Een budgetoverzicht per vestiging. Deze werd na afloop van ieder kwartaal per vestiging (4 scholen) doorgesproken met de vestigingsdirectie. Vanaf 2022 hebben de scholen hier steeds meer autonomie in en dus regie op. Op het niveau van het Meridiaan College is de concerncontroller verantwoordelijk.
- Managementrapportages waarin opgenomen de cumulatieve cijfers (3-, 6-, 9- resp. 12-maands cijfers) alsmede een prognose realisatie eindejaar. De rapportages bevatten rapportages op schoolniveau en op Meridiaanniveau. De schoolrapportages komen in de MARAP-gesprekken aan de orde. Deze managementrapportages op Meridiaan-niveau worden geagendeerd in de vergaderingen van het College van Bestuur (ter vaststelling) en de Raad van Toezicht (ter bespreking).
- Overzicht van de ontwikkeling van het eigen vermogen, mede in relatie tot risico's. Dit wordt ieder kwartaal besproken in de vergadering van het College van Bestuur (ter vaststelling), tezamen met vorenstaande managementrapportages per kwartaal.

Jaarverslag inclusief jaarrekening

Het jaarverslag inclusief jaarrekening wordt geagendeerd in de vergaderingen van het College van Bestuur (ter vaststelling) en de Raad van Toezicht (ter goedkeuring). Alle rectoren/directeuren alsmede de leden van de Centrale Medezeggenschapsraad (CMR) ontvangen een exemplaar van het jaarverslag inclusief jaarrekening en kunnen naar eigen inzicht kiezen voor een nadere bespreking in de Meridiaan Leiding resp. de CMR.

Hoe stuurt het College van Bestuur op risico's?

Een belangrijk onderdeel van de planning&control-cyclus is het periodieke managementgesprek met rectoren en directeuren. Als basis voor dit managementgesprek worden relevante kengetallen gebruikt over de kwaliteit van het onderwijs, de financiële positie, de personeelsopbouw, het ziekteverzuim, de uitslagen van de tevredenheidsenquêtes onder personeel, leerlingen en ouders, de aantallen voortijdig schoolverlaters, aantallen schorsingen en verwijderingen en de eventuele klachten. Met schoolleiders worden in het managementgesprek afspraken gemaakt over eventuele aanpassingen en verbeteringen binnen de schoolorganisatie op deze onderdelen. Periodiek worden deze vervolgens geëvalueerd. Dit wordt vastgelegd in rapportages (MARAP's). Het

College van Bestuur stelt tevens periodiek MARAP's op ten behoeve van de Raad van Toezicht die voorzien zijn van een verantwoording op de genoemde kengetallen. Daarnaast wordt periodiek gemonitord of de realisatie overeenkomt met de begrotingsafspraken. Hierin worden de scholen ondersteund door stafmedewerkers financiën van het Centraal Bureau. Centraal in het interne risicobeheersings- en controlesysteem staat de gehanteerde transparantie binnen de organisatie. Van alle scholen worden o.a. kengetallen, begrotingen, opbrengstenoordelen inspectie en uitkomsten tevredenheidsenquêtes intern gedeeld binnen het rectoren/directeuren-overleg, de CMR en de Raad van Toezicht. Het Meridiaan College vindt de inbreng van medezeggenschapsorganen (formeel en informeel) van grote waarde. Er is dan ook veelvuldig formeel en informeel contact met deze gremia.

1.10.6 RISICO'S EN ONZEKERHEDEN (B2)

In het najaar van 2022 is een risicoanalyse opgesteld voor zowel de scholen als de bovenschoolse organisatie. Daarbij is per entiteit besproken welke risico's er zijn en wat de mogelijke impact is, mocht het risico zich voordoen. Via een statistische analyse wordt berekend hoeveel buffervermogen elke school en de bovenschoolse organisatie aan dient te houden om onvoorziene risico's op te vangen. Tevens zijn mitigerende maatregelen beschreven per item.

De volgende risico's zijn geïdentificeerd:

- Aantal leerlingen

Indien het aantal leerlingen dat zich aanmeldt tegenvalt, heeft dit grote invloed op de (meerjaren)begroting. De scholen hebben schoolplannen met onderwijsvernieuwingen waarmee beoogd wordt om voldoende leerlingen te trekken. Ook is er veel aandacht voor wervende informatie. De krimp in de leerlingenpopulatie en concurrentie van andere scholen zorgen voor volatiliteit, met het risico van minder of juist meer aanmeldingen dan verwacht. Na de aanmeldingsdatum wordt daarom een voorjaarsbegroting opgesteld waar zo nodig wordt bijgestuurd in de benodigde formatie.

Omgekeerd kan een groter aantal leerlingen zorgen voor een positief effect op de begroting.

- Arbeidsmarkt

Het tekort aan leraren en schoolleiders krijgt landelijk aandacht en is ook op onze scholen voelbaar. Het risico bestaat dat het probleem zich ook bij ons verergert, wat leidt tot verlies aan kwaliteit. Wij ontwikkelen daarom een strategisch HRM-beleid dat ons in staat stelt te anticiperen op tekorten. Door de opleidingsschool zitten wij dicht bij de lerarenopleidingen, wat ons helpt om vacatures te vervullen. Ook investeren wij in dit verband in een goede inductie voor nieuwe medewerkers waarmee wij het verloop beogen te verminderen. De bestuurlijke fusie met de Meerwegen scholengroep stelt ons in staat om ons nog beter te positioneren als een aantrekkelijke werkgever.

- Corona

De Coronapandemie heeft meerjarig invloed op zowel de leerlingen als de medewerkers. De leerlingen hebben last van afgenomen leermotivatie, tekort aan executieve vaardigheden en een aantal van hen kampt met sociaal-emotionele problemen. Het risico bestaat dat dit een negatieve impact heeft op hun leerprestaties in de brede zin van het woord. Met middelen van het NPO heeft elke school maatregelen getroffen om hier het hoofd aan te bieden.

Bij medewerkers is er sprake van afgenomen veerkracht en een toename van werkdrukklachten. Dit kan leiden tot hoger ziekteverzuim, wat financiële gevolgen heeft en de onderwijskwaliteit kan aantasten. Leidinggevenden voeren daarom meer gesprekken met

medewerkers, en de schoolleiding voert, met medewerking van de medezeggenschapsorganen, maatregelen in die de werkdruk beogen te verlagen.

- Ziekteverzuim

In de begroting wordt uitgegaan van een gemiddeld ziekteverzuim. Op basis van ervaringsgegevens is 4% van de personele bekostiging opgenomen als vervangingskosten bij langdurige vervanging. Kortdurend verzuim leidt niet tot hogere kosten.

- De ouderbijdrage

De ouderbijdrage is vrijwillig. Het is daardoor onduidelijk hoeveel de ouders gaan bijdragen aan de activiteiten op school. Er is nog niet te leunen op ervaringen uit het verleden. In de begroting is er rekening mee gehouden dat een deel van de gevraagde ouderbijdrage niet binnenkomt, door daar lagere kosten die met deze middelen betaald zouden worden, tegenover te zetten.

- Terugbetalen subsidies

Hoewel het risico niet groot is dat we na de verantwoording voor subsidies een deel terug moeten betalen, kan de impact wel groot zijn. Het bestuur ziet er daarom in de gesprekken met de scholen op toe dat de verantwoording goed wordt voorbereid.

- Het niet behalen van de systematische bezuinigingsdoelstellingen

De meerjarenbegroting is aanleiding voor het bestuur om taakstellingen op te dragen aan 't Hooghe Landt en Muurhuizen, zodat zij in de voorjaarsbegroting een meerjarenbeeld laten zien dat voldoet aan de norm. Als deze scholen hier niet, of niet tijdig, in slagen heeft dit een negatief effect op de algemene reserve van de school. De eerder genoemde risico-inventarisatie maakt een goede beoordeling van dit risico en het mogelijke gevolg mogelijk.

- Fusie

De Meerwegen scholengroep en het Meridiaan College hebben het besluit genomen om bestuurlijk te fuseren. Dit besluit is genomen na een uitgebreid onderzoek, aangevuld met een due diligence onderzoek, waarin de voordelen en mogelijke risico's van de fusie zijn onderzocht. Het belangrijkste risico is gelegen in de veelheid aan zaken die na fusie moeten worden aangepast of geharmoniseerd. Om dit risico te beperken is een werkgroep ingesteld die planmatig alle zaken stap voor stap oppakt en uitvoert. De werkgroep rapporteert aan het bestuur.

Voor de genoemde risico's zijn de volgende beheersmaatregelen benoemd:

- Marktonderzoek en positionering scholen & onderwijs;
- Ontwikkelen kwaliteit (processen en personeel);
- Versterken samenwerking met partners & onderling;
- Onderzoek bestuurlijke fusie;
- Investeren in opleidingsschool;
- Definiëren profielen scholen (website, marketing, onderwijsconcept);
- Versterken en optimaliseren bedrijfsvoering;
- Strategische personeelsplanning op orde;
- Investeren op aantrekkelijkheid scholen;
- Optimaliseren organisatiestructuur;
- Marketing profielen 'sterke merken' scholen;
- Versterken cultuur organisatie;
- Eenduidige processen & kwaliteitskader;
- Excellente scholen met helder profiel;
- Versterken samenwerking ketenpartners.

1.10.7 RAPPORTAGE TOEZICHTHOUDEND ORGAAN (B3)

De wijze waarop de Raad van Toezicht het bestuur ondersteunt en/of adviseert over de beleidsvraagstukken en de financiële problematiek staat beschreven in hoofdstuk 2.

1.10.8 TOEKOMSTIGE ONTWIKKELINGEN

Mede op basis van de input van belanghebbenden uit de Amersfoortse regio heeft het Meridiaan College in het strategisch beleidsplan zes ambities geformuleerd voor 2022-2026:

1. Wij tonen lef en gaan voor zinvol onderwijs, waar leerlingen plezier in hebben;
2. Wij gaan uit van groei en bieden maatwerk;
3. Wij werken samen voor beter onderwijs, onderling en met onze omgeving;
4. Wij vervullen een voortrekkersrol voor kansengelijkheid;
5. Wij investeren in leren en ontwikkeling en zijn een aantrekkelijke werkgever;
6. Wij zorgen dat er meer te kiezen is in de regio Amersfoort.

Het Meridiaan College zal met ingang van 1 januari 2023 bestuurlijk fuseren met Meerwegen scholengroep. De nieuwe organisatie gaat Stichting Meerscholen heten. In 2023 zal een nieuw strategisch beleidsplan opgesteld worden, waarin deze ambities meegenomen zullen worden. Ook de vier belangrijke onderstaande pijlers van het onderzoek naar bestuurlijke fusie, die ten grondslag liggen aan het fusiebesluit, dienen als input voor dit plan.

Duurzame oplossing voor praktijkgericht vmbo in Amersfoort

De bestuurlijke fusie biedt een oplossing voor Het Element en daarmee voor het praktijkgerichte vmbo in Amersfoort. Dit geldt niet of in mindere mate voor het vmbo in omliggende steden en dorpen. Na fusie kan Het Element één school worden (i.p.v. feitelijk op dit moment twee onder één dak) die robuust is voor de toekomst. Zelfs een (niet te voorziene) leerlingendaling van 20 procent zal geen bedreiging vormen voor het voortbestaan van de school.

Meer ruimte voor innovatie en (door)ontwikkeling

Het doel van een bestuurlijke fusie is niet dat de scholen op elkaar (moeten) gaan lijken. De fusie leidt er juist toe dat ouders in de regio kunnen (blijven) kiezen voor goed en christelijk (katholiek én protestants) geïnspireerd onderwijs. Beide stichtingen bevatten scholen met een duidelijke signatuur en positie in Amersfoort, Bunschoten en Nijkerk. Door een bestuurlijke fusie kunnen de scholen zich nog beter richten op de onderlinge positionering en identiteit. Ouders kunnen (blijven) kiezen uit verschillende onderwijsconcepten die binnen de gefuseerde organisatie door de scholen aangeboden worden. Daarnaast biedt een bestuurlijke fusie mogelijkheden voor een nog diverser aanbod van scholen, dat beter aansluit bij de diversiteit aan kinderen die in Amersfoort en omgeving naar school gaan. Een grotere stichting biedt meer experimenteerruimte, er zijn meer mogelijkheden voor innovatie en ontwikkeling. De scholen kunnen in afstemming met elkaar nieuwe profielen en diverse vormen van onderwijs aanbieden. Het is beter mogelijk nieuwe initiatieven te starten die passen bij de wensen van ouders en leerlingen in Amersfoort en omstreken. Er ontstaat meer experimenteerruimte, omdat de kosten over meer scholen worden verdeeld. Eventuele lessen en ervaringen kunnen breder gedeeld worden en dat komt alle scholen ten goede. Een van de doelen is daarmee ook beter te kunnen inspelen op segregatie en kansengelijkheid en op wensen vanuit de maatschappij. Bij wensen vanuit de maatschappij wordt verder gedacht aan de groeiende vraag naar internationaal onderwijs, meer integratie tussen vmbo en mbo (voorbeeld: Het Element) en meer regionale samenwerking om leerlingen goed voor te bereiden op een opleiding en werk in de regio.

Ruimte voor (door)ontwikkeling van de bovenschoolse ondersteuning

De focus van beide stichtingen is gericht op leerlingen: goed onderwijs en sterke scholen. Een goede bovenschoolse ondersteuning is daarvoor cruciaal. De bestuurlijke fusie biedt mogelijkheden om de geboden service te versterken en minder kwetsbaar te maken voor o.a. ziekte en medewerkers die bij de organisatie vertrekken. De fusie biedt meer ruimte voor differentiatie en specialisatie en daarmee een kwalitatief nog hoogwaardigere dienstverlening. Een grotere organisatie kan over het algemeen een betere bedrijfsvoering realiseren, efficiënter inkopen en de (financiële) risico's beter het hoofd bieden wat de doelmatigheid ten goede komt.

Sterkere basis voor continuïteit en aantrekkelijk werkgeverschap

Een breder aanbod en meer leerlingen zorgen voor meer inkomsten en daarmee een stevigere basis voor de continuïteit van de gefuseerde stichting. Als een school een periode kent van financiële tegenslagen, dan zijn er meer scholen die deze tegenslagen kunnen opvangen.

Een bestuurlijke fusie zorgt er bovendien voor dat schommelingen in het leerlingaantal op te vangen zijn. In Bunschoten en in Nijkerk is er geen grote daling van het leerlingaantal te verwachten. In Amersfoort is dat beeld anders. Leerlingdaling zorgt ervoor dat de jaarlijkse verschuivingen in leerlingstromen meer impact hebben dan alleen op het aantal leerlingen in een klas; de verschuivingen hebben ook personele gevolgen. Als de ene school in een jaar minder leerlingen aantrekt, dan zal een deel van die leerlingen zich bij een andere school in de stichting hebben ingeschreven. Op het niveau van de stichting kunnen dergelijke verschuivingen in een grotere organisatie beter worden opgevangen. Dat betekent eveneens dat er meer zekerheid is over werkgelegenheid, wat de stichting een nog aantrekkelijker werkgever maakt.

1.10.9 FINANCIËLE POSITIE VAN HET MERIDIAAN COLLEGE

Jaarlijks wordt, zowel naar aanleiding van de (meer)begroting als de jaarrekening, de financiële positie van het Meridiaan College beoordeeld. Hierbij worden de saldi binnen het eigen vermogen, de voorzieningen en de stand van de liquide middelen gerelateerd aan bedrijfseconomische normen, de onderwijsinspectie en aan de eigen (voorgenomen) plannen. Daarbij wordt ook de financiële continuïteit in relatie tot de te onderscheiden interne en externe risico's beoordeeld. Vastgesteld is dat, gezien de onderscheiden kwantitatieve en kwalitatieve risico's, volgens de geldende normen voor scholen voor voortgezet onderwijs zowel het eigen vermogen en de voorzieningen per 31 december 2022 als de liquiditeitspositie in meerjarig kader toereikend zijn. Hiermee is voldoende zekerheid verkregen over de financiële continuïteit van de school.

1.11 GOVERNANCE

Het Meridiaan College voldoet aan de eisen die de wet en de code Goed Onderwijsbestuur (VO-raad) stellen. In 2020 heeft het CvB vastgelegd op welke manier de code wordt toegepast. Dit document is met de RvT en CMR besproken. De hierin vastgelegde werkwijze is ook in 2021 en 2022 toegepast. Allereerst is de primaire gerichtheid van het bestuur op de bevordering van de kwaliteit van het onderwijs, binnen een lerende kwaliteitscultuur. Daarnaast neemt het CvB de maatschappelijke opdracht voor goed, gevarieerd en toekomstbestendig voortgezet onderwijs in de regio als uitgangspunt. Verder is er een heldere functiescheiding tussen bestuur en toezicht. De RvT heeft zijn werkwijze vastgelegd in een toezichtsvisie en -kader en het CvB handelt volgens het vastgestelde bestuursreglement. Een jaarlijkse evaluatie maakt hiervan onderdeel uit. Het Meridiaan College verantwoordt zich aan interne en externe stakeholders, o.a. met een publieksjaarverslag. Het heeft een planning&control-cyclus en doet gestructureerd aan risicomangement. Daarnaast heeft het Meridiaan College integriteitsbeleid en zorgt het voor tijdige publicatie van relevante stukken als strategisch beleidsplan, statuten, jaarverslag, code goed bestuur en goed toezicht, integriteitsbeleid, integriteitscode, klokkenluidersregeling en diverse gedragscodes. Deze stukken zijn allemaal te vinden op de website www.meridiaan-college.nl.

2. VERSLAG RAAD VAN TOEZICHT

De Raad van Toezicht heeft als kerntaak het integraal toezicht houden op de strategie en het beleid van het College van Bestuur en op de uitvoering van dit beleid binnen de Stichting Meridiaan College. De Raad van Toezicht heeft ook een maatschappelijke taak op het gebied van het onderwijs in het algemeen, in de stad en de regio. De Raad van Toezicht vervult tevens het werkgeverschap van het College van Bestuur en staat het daarnaast met raad en advies terzijde.

In 2022 vergaderde de Raad van Toezicht zes keer regulier met het College van Bestuur. Dit was op 31 januari, 23 maart, 23 mei, 4 juli, 26 september en 6 december. De voorzitter van de RvT bereidde deze vergaderingen steeds samen met het College van Bestuur voor. Op 27 juni heeft een extra vergadering plaatsgevonden waarbij de controller en de accountant Flynth aanwezig waren voor de bespreking van de jaarrekening en het accountantsverslag.

De Raad van Toezicht heeft twee gesprekken met de Centrale Medezeggenschapsraad (CMR) gevoerd en heeft alle directeurs in een reguliere vergadering uitgenodigd om meer te vertellen over de stand van zaken op de betreffende school. Op 31 oktober vond een extra vergadering plaats, waarin de besluitvorming in het kader van de bestuurlijke fusie heeft plaatsgevonden.

In het jaarverslag 2022 leest u welke onderwerpen werden besproken en welke besluiten werden genomen, ingedeeld naar de rollen van toezichthouder, klankbord en werkgever.

Toezichthouder

De Raad van Toezicht houdt integraal toezicht op de kwaliteit van het onderwijs en op het financieel beleid. Daartoe werden de volgende bestuursrapportages en documenten aan de Raad van Toezicht ter hand gesteld:

- Begroting 2023
- MARAPS College van Bestuur aan Raad van Toezicht
- Strategisch beleidsplan
- Onderwijsresultaten 2022
- 12-maands cijfers
- Jaarverslag 2021
- Accountantsverslag 2021
- Aanmeldingen
- Interimcontrole Flynth
- Verzuimrapportage
- Haalbaarheidsonderzoek bestuurlijke fusie
- Jaarkalender Raad van Toezicht
- Slagingspercentages
- Fusie Effect Rapportage
- Rapportage Due Diligence
- Kaderbrief Meerjarenbegroting
- Besturingsfilosofie
- Statutenwijziging
- Rapportages over de maandcijfers in vergelijking met de begroting 2022
- Rooster van benoeming en aftreden RvT
- Publieksjaarverslag
- Voortgangsrapportages nieuwbouw Het Element.

Via “Vensters op Verantwoording” zijn schoolresultaten en leerlingtevredenheids-enquêtes geraadpleegd.

Wat betreft de onderwijsopbrengsten volgt de Raad van Toezicht of de resultaten per vestiging en per leerroute voldoende zijn in relatie tot een goede beoordeling van de Inspectie en de ambitie van het Meridiaan College om beter te presteren dan het landelijk gemiddelde.

Naast bespreking van voornoemde bestuursrapportages, heeft de Raad van Toezicht in haar vergaderingen goedkeuring gegeven aan, respectievelijk besloten tot:

- De begroting 2022
- De begroting 2023
- Het jaarverslag Raad van Toezicht 2021
- De jaarrekening 2021
- Decharge van het College van Bestuur voor het gevoerde beleid
- Geactualiseerd kwaliteitsbeleidsplan
- Strategisch Beleidsplan
- De vergaderplanning 2022-2023, met data en onderwerpen
- Bestuurlijke fusie met Meerwegen scholengroep
- De statuten van de nieuwe stichting Meerscholen
- Benoeming van het College van Bestuur van de stichting Meerscholen
- De verlenging van zittingstermijn van mevrouw Hilhorst.

De Raad van Toezicht hecht aan een juiste en doelmatige besteding van de rijksmiddelen. Dit toezicht wordt uitgevoerd aan de hand van de stukken die tijdens de vergaderingen van de Raad van Toezicht met de bestuurder ter tafel komen. Specifiek zijn daarvoor onder andere de begroting, rapportages over de maandcijfers t.o.v. de begroting, rapportages over de voortgang van het activiteitenplan en de rapportage over het eigen vermogen van het Meridiaan College. Uiteraard worden alle wijzigingen op het voorziene budget en de besteding van middelen vooraf besproken door het bestuur met de Raad van Toezicht. Naast cijfers spelen in dit kader op strategisch niveau de behandelde notitie integriteitsbeleid en strategische rapportage van de jaardoelen. Uiteraard vormt de accountant de externe toets op het gevoerde financiële beleid.

Klankbord

De Raad van Toezicht fungeert als klankbord en geeft het College van Bestuur gevraagd en ongevraagd advies, aansluitend op de hoofddoelstelling van het Meridiaan College: goed onderwijs, waarbij continuïteit en kwaliteit centraal staan.

Gedurende het jaar presenteren rectoren/directeuren de ontwikkelingen binnen hun school in een vergadering van de Raad van Toezicht.

Daarnaast vonden ontmoetingen plaats tussen de Raad van Toezicht en:

- Een delegatie van de Centrale Medezeggenschapsraad (CMR). Twee keer is met de CMR gesproken. Zowel de Raad van Toezicht als de CMR leveren van tevoren agendapunten aan.
- De rectoren/directeuren, met als gespreksonderwerpen: innovatie, speerpunten voor het meerjarenbeleidsplan, uitdagingen en ambities van de vestigingen, ICT/leermiddelenbeleid, katholieke identiteit, het personeelsbeleid, de relatie met de DMR-en en de grenzen aan de groei van het aantal leerlingen.

De onderwerpen waarbij de Raad van Toezicht als klankbord fungeerde:

- Bouw van Het Element
- Personeelsbeleid en personele kwesties
- Risico-inventarisatie
- Publieksversie jaarverslag Meridiaan College

- Ziekteverzuim
- MTO en tevredenheidsonderzoek ouders/leerlingen
- Bestuurlijke samenwerking

Werkgever

Als werkgever voorziet de Raad in een goed samengesteld en functionerend College van Bestuur. Zij evalueert jaarlijks het functioneren. In 2022 is met de voorzitter van het College van Bestuur een jaargesprek gevoerd.

Voorts heeft de Raad van Toezicht de hoogte van de beloning van het College van Bestuur getoetst naar aanleiding van vernieuwde CAO voor bestuurders. Wat betreft de Klasse-indeling stelt de Raad van Toezicht vast dat de beloning van het College van Bestuur binnen de nieuwe classificatie valt.

Functioneren Raad van Toezicht

- *Samenstelling:*

In de kerstvakantie van 2021-2022 overleed plotseling Han Kerkhoven, lid van de RvT. De Raad van Toezicht heeft gezien het onderzoek naar bestuurlijke fusie met de Meerwegen scholengroep besloten om de heer Fränzel voor het jaar 2022 te vragen weer toe te treden tot de Raad. De heer Fränzel was per 1 januari 2021 afgetreden als lid van de RvT.

- *Activiteiten:*

De leden van de Raad van Toezicht zijn zowel collectief als individueel lid van de Vereniging van Toezichthouders in Onderwijsinstellingen (VTOI).

- *Bezoldiging:*

De leden van de Raad van Toezicht ontvangen een bezoldiging die binnen de adviesregeling valt van de VTOI/NVTK.

Bestuurlijke fusie

Het jaar 2022 stond voor de Raad van Toezicht in het teken van het onderzoek naar bestuurlijke fusie en de besluitvorming daarover. Naast het uitvoeren van de reguliere taken heeft de Raad van Toezicht in 2022 in twee onderzoeksgroepen geparticipeerd tijdens het onderzoek naar Bestuurlijke Fusie. Samen met de leden van de Raad van Toezicht van Meerwegen scholengroep is uitgebreid gesproken over de gevolgen van een bestuurlijke fusie op het gebied van Governance en Identiteit bij het samenvoegen van de twee organisaties. De resultaten van deze onderzoeksgroepen zijn opgenomen in het eindrapport van het onderzoek naar bestuurlijke fusie. Nadat het besluitvormingstraject om over te gaan tot een bestuurlijke fusie was afgerond is de Raad van Toezicht tweemaal bij elkaar gekomen met de Raad van Toezicht van Meerwegen scholengroep om nader kennis te maken en om de werkwijze te verkennen voor het jaar 2023.

3. JAARREKENING

3.1 BALANS PER 31 DECEMBER

x € 1000	31-12-2022	31-12-2021
Activa		
Vaste Activa		
Materiële vaste activa	2.848	2.840
Financiële vaste activa	<u>814</u>	<u>850</u>
Totaal vaste activa	3.662	3.690
Vlottende activa		
Vorderingen	1.065	1.436
Liquide middelen	<u>12.525</u>	<u>10.972</u>
Totaal vlottende activa	13.590	12.408
Totaal activa	<u>17.252</u>	<u>16.098</u>
Passiva		
Eigen Vermogen	9.106	9.429
Voorzieningen	3.903	3.268
Kortlopende schulden	4.243	3.401
Totaal passiva	<u>17.252</u>	<u>16.098</u>

De balans is opgesteld na resultaatverdeling.

Een nadere specificatie van de balansposten is te vinden in paragraaf 3.5.

3.2 STAAT VAN BATEN EN LASTEN

(x € 1000)	Realisatie 2022	Begroting 2022	Realisatie 2021
3. Baten			
3.1 Rijksbijdragen	37.218	34.106	38.049
3.2 Overige overheidsbijdragen en -sub	55	63	57
3.5 Overige baten	1.107	1.163	980
Totaal baten	38.380	35.333	39.085
4. Lasten			
4.1 Personeelslasten	31.635	28.897	30.204
4.2 Afschrijvingen	526	493	564
4.3 Huisvestingslasten	2.405	2.233	2.287
4.4 Overige lasten	4.111	3.867	3.531
Totaal lasten	38.677	35.490	36.586
Saldo baten en lasten	-297	-157	2.499
5. Financiële baten en lasten	- 26	-3	59
Resultaat	-323	-160	2.558
NPO-ontvangsten 2021 begroot in 2022		-1.519	
NPO-ontvangsten 2022 begroot in 2023		1.035	
Begroot resultaat 2022 conform RJO	-323	-644	2.558

Een toelichting op de diverse resultaten is te vinden in paragraaf 3.6.

3.3 KASSTROOMOVERZICHT

De liquiditeitenontwikkeling in 2022 wordt middels een staat van herkomst (+) en besteding (-) van middelen in het volgende kasstroomoverzicht weergegeven.

(x € 1000)	31-12-2022	31-12-2021
Kasstroom uit operationele activiteiten		
Saldo baten en lasten	-323	2.558
<i>Aanpassing voor:</i>		
Afschrijvingen	526	564
Mutaties voorzieningen	<u>635</u>	<u>289</u>
	1.160	853
<i>Verandering in vlottende middelen:</i>		
Vorderingen	371	-499
Kortlopende schulden	<u>842</u>	<u>-720</u>
<i>Totale kasstroom uit bedrijfsoperaties</i>	1.213	-1.218
Ontvangen interest	<u>36</u>	<u>-66</u>
Totaal kasstroom uit operationele activiteiten	<u>2.086</u>	<u>2.126</u>
Kasstroom uit investeringsactiviteiten		
Investerings in materiële vaste activa	-533	-436
Totaal kasstroom uit investeringsactiviteiten	<u>-533</u>	<u>-436</u>
Mutatie liquide middelen	1.553	1.691
Liquide middelen per 1 januari	10.972	9.281
Mutaties Liquide middelen	<u>1.553</u>	<u>1.691</u>
Liquide middelen per 31 december	12.525	10.972

3.4 GRONDSLAGEN

Datum opmaken jaarrekening

De jaarrekening van Stichting Meridiaan College, ingeschreven bij de Kamer van Koophandel Gooi- en Eemland te Amersfoort onder nummer 41189899, is opgemaakt op 13 juni 2023 middels een formeel besluit van het College van Bestuur.

Algemeen

Regeling Jaarverslaggeving Onderwijs

Deze jaarrekening is opgesteld met inachtneming van de Regeling jaarverslaggeving onderwijs van het Ministerie van Onderwijs Cultuur en Wetenschappen en Hoofdstuk 660 van de RJ bundel. Het College van Bestuur heeft het opstellen van de jaarrekening, de gehanteerde grondslagen voor waardering en de resultaatbepaling gebaseerd op de continuïteitsveronderstelling van de Stichting Meridiaan College.

Gebruik van schattingen

De opstelling van de jaarrekening vereist dat het management oordelen vormt en schattingen en veronderstellingen maakt die van invloed zijn op de toepassing van grondslagen en de gerapporteerde waarde van activa en verplichtingen en van baten en lasten. De daadwerkelijke uitkomsten kunnen afwijken van deze schattingen.

In 2022 is dezelfde grondslag voor bepaling van de voorzieningen gehanteerd als in 2021 en de jaren daarvoor, hoewel ruimte voor verbetering onderkend werd. Met het oogpunt op de fusie per 1 januari 2023 met Meerwegen Scholengroep is uit consistentie gekozen voor dezelfde grondslagen als in 2021 en eerdere jaren. Daarmee wordt voorkomen dat twee jaar achter elkaar de grondslagen veranderen.

Grondslagen voor de waardering van activa en passiva en de resultaatbepaling

Tenzij anders is vermeld, zijn de activa en passiva opgenomen tegen de geamortiseerde kostprijs op basis van de effectieve rentemethode, verminderd met bijzondere waardeverminderingverliezen (in casu waardering tegen de nominale waarde).

Een actief wordt in de balans opgenomen wanneer het waarschijnlijk is dat de toekomstige economische voordelen ervan naar de school zullen toevloeien en de waarde daarvan betrouwbaar kan worden vastgesteld. Een verplichting wordt in de balans opgenomen wanneer het waarschijnlijk is dat de afwikkeling daarvan gepaard zal gaan met een uitstroom van middelen die economische voordelen in zich bergen en de omvang van het bedrag daarvan betrouwbaar kan worden vastgesteld.

Baten worden in de staat van baten en lasten opgenomen wanneer een vermeerdering van het economisch potentieel, samenhangend met een vermeerdering van een actief of een vermindering van een verplichting, heeft plaatsgevonden, waarvan de omvang betrouwbaar kan worden vastgesteld. Lasten worden verwerkt wanneer een vermindering van het economisch potentieel, samenhangend met een vermindering van een actief of een vermeerdering van een verplichting, heeft plaatsgevonden, waarvan de omvang betrouwbaar kan worden vastgesteld.

Indien een transactie ertoe leidt dat nagenoeg alle of alle toekomstige economische voordelen en alle of nagenoeg alle risico's met betrekking tot een actief of verplichting aan een derde zijn overgedragen, wordt het actief of de verplichting niet langer in de balans opgenomen. Verder worden activa en verplichtingen niet meer in de balans opgenomen vanaf het tijdstip waarop niet meer wordt voldaan aan de voorwaarden van waarschijnlijkheid van de toekomstige economische voordelen en/of betrouwbaarheid van de bepaling van de waarde.

De opbrengsten en kosten worden toegerekend aan de periode waarop zij betrekking hebben. Rijksbijdragen worden als baten verantwoord in de staat van baten en lasten in het jaar waarop de toekenning betrekking heeft.

De jaarrekening wordt gepresenteerd in euro's. Alle financiële informatie in euro's is afgerond op het dichtstbijzijnde duizendtal.

Materiële vaste activa; algemeen

De materiële vaste activa worden gewaardeerd tegen verkrijgings- of vervaardigingsprijs waarop de cumulatieve afschrijvingen (lineair) in mindering worden gebracht.

De afschrijving op gebouwen is gebaseerd op de geschatte economische levensduur en wordt berekend op basis van een vast percentage van de verkrijgings- resp. vervaardigingsprijs. Er wordt afgeschreven vanaf het moment van ingebruikneming.

De afschrijving op inventaris en apparatuur is gebaseerd op de geschatte economische levensduur en wordt berekend op basis van een vast percentage van de verkrijgings- resp. vervaardigingsprijs. Er wordt afgeschreven vanaf het moment van ingebruikneming. Op inventaris en apparatuur wordt afgeschreven bij een aanschafwaarde vanaf € 500. Aanschaffingen tot € 500 worden direct ten laste van de staat van baten en lasten gebracht.

Materiële vaste activa: gebouwen

Het economisch claimrecht van alle gebouwen (met uitzondering van de nieuwbouw Constantijn in 1998 aan de Daam Fockemalaan 12) ligt bij de gemeente Amersfoort. De Stichting Meridiaan College is juridisch eigenaar van alle gebouwen.

In de periode 1998 tot en met 2003 heeft het Meridiaan College vele miljoenen euro's geïnvesteerd in huisvesting. Het ging daarbij om nieuwbouw, aanbouw en grote renovaties. Deze investeringen zijn gedaan voor een groot aantal jaren (b.v. nieuwbouw/aanbouw 30 jaar). De richtlijnen stonden op dat moment enkel activering toe bij duurzame waardevermeerdering van de gebouwen ten behoeve van een meerjarig gebruik én indien sprake was van economisch eigendom. Hoewel aan deze laatste voorwaarde met uitzondering van de nieuwbouw Constantijn in 1998 niet werd voldaan, was en is het Meridiaan College van mening dat een jaarlijkse afschrijvingslast ten laste van de staat van baten en lasten gedurende de gebruiksperiode bedrijfseconomisch juister is dan het à fonds perdu afwikkelen via de staat van baten en lasten. Immers, de voordelen van de investeringen in de gebouwen wordt gedurende vele jaren genoten. Binnen dit gegeven zijn uitbreidingen in m² sinds 1998 middels nieuwbouw en aanbouw wel geactiveerd. Renovaties van bestaande gebouwen, waarbij het aantal m² gelijk is gebleven, zijn geclassificeerd als groot onderhoud en zijn t.l.v. de voorziening groot onderhoud verantwoord.

Kosten voor klein onderhoud worden direct in het betreffende jaar verantwoord in de exploitatierekening. Voor de uitgaven aan groot onderhoud conform het meerjarenonderhoudsplan is een onderhoudsvoorziening getroffen. Toevoegingen aan de voorziening groot onderhoud vindt plaats ten laste van de exploitatierekening; de uitgaven worden rechtstreeks afgeboekt van de voorziening in het jaar van besteding.

Financiële vaste activa

Obligaties worden gewaardeerd tegen aankoopwaarde of, indien deze lager is, tegen de lagere marktwaarde met als invulling de beurswaarde.

Baten en lasten die voortvloeien uit veranderingen in de reële waarde worden in de staat van baten en lasten verwerkt als waardeverandering financiële vaste activa (koersresultaat).

Vorderingen

De debiteuren zijn bij de eerste waardering gewaardeerd tegen de reële waarde en worden daarna gewaardeerd tegen de geamortiseerde kostprijs op basis van de effectieve rentemethode, verminderd met bijzondere waardeverminderingsverliezen (in casu waardering tegen de nominale waarde).

De hoogte van de voorziening oninbaar is bepaald op basis van het bedrag van de openstaande vorderingen per ultimo 31 december, waarbij rekening is gehouden met ervaringscijfers uit het verleden m.b.t. het percentage oninbaar hiervan.

Liquide middelen

De liquide middelen zijn gewaardeerd tegen de nominale waarde.

Eigen vermogen

Het eigen vermogen is samengesteld uit de voor- en nadelige saldi van voorgaande jaren. Daarbij wordt onderscheid gemaakt naar een algemene reserve gevormd uit saldi rijksbijdragen van het ministerie van OCW en bestemmingsreserve (privaat) gevormd uit eigen activiteiten van de Stichting Meridiaan College. De NPO-middelen en overgebleven Strategisch HRM-middelen uit 2022 zijn in een aparte bestemmingsreserve opgenomen.

Voorzieningen: algemeen

Voorzieningen worden gevormd voor in rechte afdwingbare of feitelijke verplichtingen die op de balansdatum bestaan, waarbij het waarschijnlijk is dat een uitstroom van middelen noodzakelijk is en waarvan de omvang op betrouwbare wijze is te schatten.

De voorzieningen worden gewaardeerd tegen de beste schatting van de bedragen die noodzakelijk zijn om de verplichtingen per balansdatum af te wikkelen. De voorzieningen worden gewaardeerd tegen contante waarde, tenzij de tijds waarde in geld geen materieel effect heeft.

Wanneer de verwachting is dat een derde de verplichtingen vergoedt, en wanneer het waarschijnlijk is dat deze vergoeding zal worden ontvangen bij de afwikkeling van de verplichting, dan wordt deze vergoeding als een actief in de balans opgenomen.

Voorzieningen worden onderscheiden naar aard en doel.

Toevoegingen aan de voorzieningen vinden plaats door dotaties ten laste van de staat van baten en lasten. De onttrekkingen vinden rechtstreeks plaats ten laste van de betreffende voorziening.

Onderhoudsvoorziening

Voor uitgaven voor groot onderhoud van gebouwen wordt een voorziening gevormd om deze lasten gelijkmatig te verdelen over een aantal boekjaren. De toevoeging aan de voorziening wordt bepaald op basis van het geschatte bedrag van het groot onderhoud en de periode die telkens tussen de werkzaamheden voor groot onderhoud verloopt.

In het Jaarverslag 2019 is de overgangsregeling voorziening groot onderhoud 2018 en 2019 toegepast waarin kostenegalisatie gedurende de looptijd van het meerjarenonderhoudsplan (MOP) was toegestaan in plaats van de componentenbenadering per gebouw en per onderhoudscomponent die wordt voorgestaan door de Raad voor de Jaarverslaggeving. Deze regeling is medio oktober 2019 verlengd voor de verslagjaren 2020 tot en met 2022. Het Meridiaan College heeft deze voor 2020, 2021 en 2022 conform 2019 gevolgd. In 2023 worden nieuwe meerjarenonderhoudsplannen opgesteld en wordt de voorziening opnieuw bepaald. Hierbij wordt rekening gehouden met de nieuwe richtlijnen hieromtrent.

Personeelsvoorzieningen

Voorziening spaarverlof

Gewerkte uren boven de aanstellingsomvang conform de regeling spaarverlof, zoals opgenomen in de CAO/VO, kunnen in een later jaar worden opgenomen middels "tijd voor tijd". Bij vertrek uit dienst worden resterende uren spaarverlof uitbetaald.

Voorziening jubileumgratificaties

De voorziening jubilea wordt sinds 2017 berekend op basis van het aantal fte op balansdatum vermenigvuldigd met een bedrag per fte. Dit bedrag per fte komt voort uit een

uitgebreide berekening conform het VOS/ABB model in 2016 (€ 645,-) en wordt vanaf 2017 jaarlijks aangepast aan de stijging van de loonkosten. In 2022 was dit een bedrag van € 773.

Voorziening persoonlijk keuzebudget

De voorziening levensfasebewust personeelsbeleid wordt opgenomen tegen de contante waarde van de gespaarde uren per einddatum van de verslagperiode. Bij de berekening van de voorziening wordt rekening gehouden met een opnamekans waarbij vervanging dan wel uitbetaling vanuit de voorziening aan de orde is (95%).

Voorziening WW en BWW

Op balansdatum wordt van de ex-medewerkers met een WW- en/of BWW-uitkering op basis van de bruto-uitkering, het recht op de resterende uitkeringsperiode en de kans op niet-herintreden de bruto-uitkeringslast in de navolgende jaren vastgesteld. Hiervan komt 25% voor rekening van het Meridiaan College, welke bedrag als voorziening op de balans is opgenomen.

Voorziening langdurige zieken

Van medewerkers langer dan 42 weken ziek wordt de bruto salarislast tot en met 2 jaar/104 weken berekend en vermenigvuldigd met het ziektepercentage en de kans dat de medewerker de hele periode ziek blijft en niet hersteld. Dit bedrag is als verwachte kosten onder de voorzieningen op de balans opgenomen.

Kortlopende schulden

De kortlopende schulden zijn bij de eerste waardering gewaardeerd tegen de reële waarde en worden daarna gewaardeerd tegen de geamortiseerde kostprijs op basis van de effectieve rentemethode.

Op de egalisatierekening zijn van derden verkregen financieringsbijdragen verantwoord. De bijdragen worden gedurende een meerjarige periode ten gunste van de staat van baten en lasten verwerkt.

Baten

Rijksbijdragen en overige overheidsbijdragen en -subsidies uit hoofde van de basisbekostiging worden in het jaar waarop de toekenning betrekking heeft volledig verwerkt als baten in de staat van baten en lasten. Indien deze opbrengsten betrekking hebben op een specifiek doel, dan worden deze naar rato van de verrichte werkzaamheden als baten verantwoord. Geormerkte subsidies worden toegerekend aan het jaar waarin de hieraan gerelateerde kosten zijn verantwoord; nog niet bestede gelden worden als vooruit ontvangen subsidie op de balans opgenomen.

Lasten

Personeelslasten, afschrijvingen, huisvestingslasten, overige lasten en financiële baten en lasten worden in het jaar waarop deze betrekking hebben, volledig verwerkt als lasten in de staat van baten en lasten.

Kasstromen

De kasstromen uit hoofde van ontvangen en betaald interest zijn gerangschikt onder de operationele activiteiten.

Pensioenregeling

Ultimo 2022 zijn er evenals ultimo 2021 geen verplichtingen waarvoor een pensioenvoorziening is opgenomen op de balans. De Stichting Meridiaan College heeft één pensioenregeling. Deze pensioenregeling wordt onder het Nederlandse pensioenstelsel gefinancierd door afdrachten aan het ABP. Daarbij worden de opgebouwde aanspraken steeds in het betreffende kalenderjaar gefinancierd door middel van premiebetalingen. Het ABP heeft een geïndexeerde middelloonregeling.

Op basis van de uitvoeringsovereenkomst heeft de Stichting Meridiaan College geen verplichting tot het voldoen van aanvullende bijdragen anders door (hogere) toekomstige premies.

De actuele dekkingsgraad van het ABP was per 31 december 2022 110,9% (31 december 2021 110,2%).

Kasstroomoverzicht

Het kasstroomoverzicht is opgesteld volgens de indirecte methode.

3.5 TOELICHTING OP DE BALANS

3.5.1 VASTE ACTIVA

Materiële vaste activa

De waardering van de materiële vaste activa is als volgt opgebouwd:

(x € 1000)	Gebouwen en terreinen	Inventaris en apparatuur	Totaal
Aanschafwaarde t/m 2021	3.511	4.604	8.115
Cumulatieve afschrijvingen t/m 2021	2.266	3.008	5.275
Boekwaarde 1 januari 2022	1.245	1.596	2.840
Investerings 2022*	104	444	548
Desinvesteringen 2022	0	-936	-936
Afschrijving 2022	123	402	526
Afschr op desinvesteringen 2022		-921	-921
Aanschafwaarde t/m 2022	3.615	4.113	7.728
Cumulatieve afschrijvingen t/m 2021	2.390	2.490	4.880
Boekwaarde 31 december 2022	1.225	1.623	2.848

*Enkele nota's voor het nieuwe gebouw van Het Element (totaal 104K) zijn hier opgenomen als investering in 2022. Mogelijk wordt dit (of een deel) naderhand alsnog door de gemeente betaald.

Binnen het Meridiaan College worden de volgende afschrijvingstermijnen gehanteerd.

Onroerende goederen	Afschrijvingstermijn	Afschrijvingspercentage
Nieuwbouw/aanbouw	30 jaar	3,33 % per jaar
Renovatie	20 jaar	5 % per jaar
Losse fietsenstalling	15 jaar	6,67 % per jaar
Infrastructuur	15 jaar	6,67 % per jaar
Grond	Wordt niet afgeschreven	
Roerende goederen	Afschrijvingstermijn	Afschrijvingspercentage
Computerapparatuur en investeringen in het ICT-netwerk	3 jaar	33,33 % per jaar
Audiovisuele hulpmiddelen	5 jaar	20 % per jaar
Huishoudelijke apparatuur	5 jaar	20 % per jaar
Meubilair	15 jaar	6,67 % per jaar
Inrichting vaklokalen	15 jaar	6,67 % per jaar

Financiële vaste activa

Obligatieportefeuille	
(x € 1000)	Waarde
Boekwaarde 31 december 2021	850
Desinvesteringen 2022	0
Verwerkt koersresultaat 2022	-36
Boekwaarde 31 december 2022	814

De obligatieportefeuille is in 2022 ongewijzigd gebleven.

Door de lage koers van de perpetual is de balanswaarde gedaald ten opzicht van 2021.

Onderstaand is een overzicht van de obligaties per 31 december 2022 opgenomen.

x € 1000	Looptijd	Rente %	Aankoop- koers %	Beurswaardering per 31 dec		Aankoop- waarde €	Beurswaarde per 31-12-2022 €	Balanswaarde per 31-12-2022 €
				2022 %	2021 %			
Nederland	1993/2023	7,5	99,37	82	109,49	99	82	99
Nederland	1998/2028	5,5	99,07	114,49	133,25	157	182	157
Aegon (perpetual)	2004/....	var.	100,15	84,47	90	661	558	558
Totaal						917	821	814

3.5.2 VLOTTENDE ACTIVA

Vorderingen			
(x € 1000)	31-12-2022		31-12-2021
Debiteuren	236		1.017
Af: voorziening wegens oninbaarheid	<u>-2</u>		<u>-2</u>
Debiteuren		234	1.015
Vooruitbetaalde kosten	133		206
Overige vorderingen	<u>698</u>		<u>215</u>
Overlopende activa		830	420
Totaal vorderingen		1.065	1.436

Elke maand ontvangt het Meridiaan College een factuur van Hevo ad € 939.000 voor de nieuwbouw van het Element. Deze nota wordt doorbelast aan Samenfoort, die de nieuwbouw namens de gemeente betaald. Eind 2021 stond er nog een factuur open, eind 2022 niet. Dat is een groot deel van de verklaring van de daling bij de debiteuren.

In de overige vorderingen zit een bedrag van € 431.000 dat Meerwegen scholengroep verschuldigd is aan het Meridiaan College voor hun aandeel in het Element.

Verloop van de voorziening debiteuren wegens oninbaarheid		
(x € 1000)	31-12-2022	31-12-2021
Stand per 1 januari	2	23
Dotatie	23	27
Ottrekking	<u>-23</u>	<u>-49</u>
Mutatie	0	-21
Stand per 31 december	2	2

Deze rekening wordt gebruikt om bijdragen van st Leergeld over te laten lopen. Verder heeft er geen daadwerkelijke bijdrage of onttrekking aan de voorziening plaatsgevonden.

Liquide middelen		
(x € 1000)	31-12-2022	31-12-2021
Kasmiddelen	8	5
Tegoeden op bankrekeningen	70	30
Spaarrekening ING	0	0
Schatkistbankieren ministerie van Financiën	12.447	10.937
Totaal liquide middelen	12.525	10.972

De liquide middelen staan geheel ter vrije beschikking.

3.5.3 EIGEN VERMOGEN

Ontwikkeling Eigen Vermogen 2022			
(x € 1000)	Saldo 31 december 2021	Mutaties resultaat 2022	Saldo 31 december 2022
Algemene reserve	5.980	-402	5.578
Bestemmingsreserve (publieke)	1.470	79	1.549
Bestemmingsreserve (privaat)	1.979	0	1.979
Totaal Eigen Vermogen	9.429	-323	9.106

Vergelijkende cijfers van het verloop in 2021:

Ontwikkeling Eigen Vermogen 2021			
(x € 1000)	Saldo 31 december 2020	Bestemming resultaat 2021	Saldo 31 december 2021
Algemene reserve	4.892	1.088	5.980
Bestemmingsreserve (publieke)	0	1.470	1.470
Bestemmingsreserve (privaat)	1.979	0	1.979
Totaal Eigen Vermogen	6.871	2.558	9.429

De bestemmingsreserve (privaat) bestaat uit de volgende posten:

- Middelen uit Stichting Steunfonds RKVO, die in 2001 is opgegaan in Stichting Meridiaan College
- Enkele resultaten uit ongesubsidieerde kosten en baten en de rente over deze private bestemmingsreserve.
Vanaf 2021 zijn dergelijke resultaten niet meer toegevoegd aan de bestemmingsreserve (privaat).

Bestemming van het resultaat 2022

De bestemming van het resultaat 2022 is met toelichting, conform de regelgeving, opgenomen in paragraaf 3.6.

Het percentage weerstandsvermogen, gedefinieerd als (Eigen vermogen) / (Baten in een jaar + Financiële baten) x 100%, bedraagt per 31 december 2022 23,8%.
Per 31 december 2021 was dit 24,1%.

3.5.4 VOORZIENINGEN

Het Meridiaan College kent twee soorten voorzieningen: een onderhoudsvoorziening en een personeelsvoorziening.

De onderhoudsvoorziening per 31 december 2022 is onderbouwd door het in oktober 2013 door Royal HaskoningDHV uitgebrachte meerjarenonderhoudsplan 2014-2023 (MOP) inzake de staat van onderhoud van alle gebouwen van het Meridiaan College. Dit MOP is de leidraad voor de geormerkte onderhoudsbudgetten van de vestigingen. Voor de 10-jaars periode 2014-2023 gaat het daarbij om een bedrag van € 5.688.000,=.

In 2023 worden nieuwe meerjarenonderhoudsplannen opgesteld. Tevens zal bij de implementatie op de balans rekening gehouden worden met de nieuwe regelgeving.

Voorzieningen				
(x € 1000)	Saldo 31 december 2021	Dotaties 2022	Onttrekkingen 2022	Saldo 31 december 2022
Onderhoudsvoorziening	1.298	559	-410	1.447
<i>Personeelsvoorzieningen</i>				
Levensfase bewust/keuzebudget	1.423	667	-142	1.948
Spaarverlof	193	22	-48	166
Jubilea	253	28	-26	256
(B)WW-verplichting	49	3	-39	13
Langdurig ziekteverzuim	52	21	-1	72
Totaal personeelsvoorzieningen	1.970	741	-256	2.455
Totaal voorzieningen	3.268	1.301	-666	3.903

De dotatie **onderhoudsvoorziening** 2022 á € 559.000,- betreft de vaste, jaarlijkse dotatie in relatie tot het MOP 2014-2023.

De **personeelsvoorzieningen** bestaat uit de volgende vijf posten:

- **Voorziening persoonlijk keuzebudget:**
Per 31 december 2022 € 1.948.000 (€ 1.423.000 per 31 december 2021).

In de CAO (VO) is opgenomen dat het keuzebudget van 50 uur op basis van een fulltime fte kan worden opgespaard voor opname in een later jaar. Deze voorziening is in 2022 flink gegroeid doordat vanuit de Strategisch HRM-middelen recht is ontstaan op opname van 40 klokuren. Een deel van de medewerkers heeft deze uren uit de individuele middelen uit laten betalen, een ander deel heeft het opgenomen voor toekomstig verlof, wat aan deze voorziening is toegevoegd.

- **Spaarverlof:**
Per 31 december 2022 € 166.000 (€ 193.000 per 31 december 2021).

Dit betreft gewerkte uren boven de aanstellingsomvang conform de regeling spaarverlof zoals opgenomen in de CAO/VO, welke in tijd in een later jaar kan worden opgenomen.

De voorziening bestaat nog voor 21 medewerkers.

- **Jubileumgratificaties:**

Per 31 december 2022 € 256.000 (€ 253.000 per 31 december 2021).

Het gaat om een voorziening voor het 25 en 40 jaar overheidsjubileum.

De voorziening wordt bepaald door een gemiddelde geldwaarde van € 773,46 te berekenen over alle FTE. Deze methodiek is een aantal jaren geleden door de toenmalige accountant goedgekeurd, maar zal in 2023 opnieuw bekeken worden.

- **Voorziening WW en BWW:**

Per 31 december 2022 € 13.000 (€ 49.000 per 31 december 2021).

Van oud-medewerkers met een WW- en/of BWW-uitkering wordt op basis van de bruto uitkering, het recht op de resterende uitkeringsperiode en de kans op niet-herintreden de bruto-uitkeringslast in het navolgende jaren vastgesteld. Hiervan komt 25% voor rekening van het Meridiaan College.

De voorziening betrof eind 2022 zes medewerkers (eind 2021 waren dit er twaalf).

- **Voorziening langdurige zieken:**

Per 31 december 2022 € 72.000 (€ 52.000 per 31 december 2021).

Van medewerkers langer dan 42 weken ziek wordt de bruto salarislast tot en met 2 jaar/104 weken berekend en vermenigvuldigd met het ziektepercentage en de kans dat de medewerker de hele periode ziek blijft en niet hersteld. De uitkomst hiervan wordt als voorziening opgenomen.

Van dit saldo eind 2022 is € 28.000 voorzien voor medewerkers die op 31 december 2022 al meer dan een jaar ziek waren. Het gaat in totaal om acht medewerkers.

Van de resterende looptijd van het saldo voorzieningen per 31 december 2022 is lastig een goede schatting te maken. De verwachting met betrekking tot de resterende looptijd is:

- 20% korter dan 1 jaar.

- 70% 1 tot 5 jaar.

- 10% langer dan 5 jaar.

Vanwege de goede liquiditeitspositie van het Meridiaan College is een nadere detaillering van de looptijd niet van belang.

3.5.5 KORTLOPENDE SCHULDEN

Kortlopende schulden				
(x € 1000)	31-12-2022		31-12-2021	
Crediteuren		414		318
Egalisatierekening		32		53
Schulden terzake pensioenen		397		411
Belastingen en premies sociale verzekeringen		1.386		1.492
Vakantiegeld	914		796	
Overige	<u>1.101</u>		<u>332</u>	
Overlopende passiva		2.015		1.127
Totaal kortlopende schulden		4.243		3.401

De egalisatierekening bestaat uit (vooruit) ontvangen geldmiddelen van derden die gedurende 25 jaar (augustus 1998 tot en met juli 2024) naar de staat van baten en lasten toevloeien in verband met de extra huisvestingslasten ten gevolge van de nieuwbouw in 1998 bij de vestiging Het Nieuwe Eemland.

De overige overlopende passiva bevat een verplichting van € 214.000 voor opgebouwde vakantiedagen van het OOP. Het restantbedrag betreft vier posten die in 2023 afgehandeld zijn.

3.5.6 OVERZICHT VERBONDEN PARTIJEN

De Stichting Meridiaan College heeft geen verbonden partijen.

3.5.7 NIET IN DE BALANS OPGENOMEN RECHTEN EN VERPLICHTINGEN

Verplichtingen

Crediteuren

Het Meridiaan College heeft met meerdere relaties langdurige contracten afgesloten met een looptijd van 2 tot 7 jaar. In 2022 zijn met het oog op de mogelijke fusie geen nieuwe langdurige contracten afgesloten. Reeds bestaande langdurige verplichtingen hebben betrekking op schoolboeken, schoonmaak, kopieermachines, gas en elektra. De kosten voor deze verplichtingen bedroegen in 2022 € 2.036.000 (in 2021 was dit € 2.190.000). De daling zit voornamelijk in de (vóór 2022 afgesloten) aanbestedingen voor leermiddelen en multifunctionals, gecombineerd met het gedaalde aantal leerlingen. Daarnaast voor een deel in verduurzaming. De kosten voor schoonmaak zijn gestegen doordat de leverancier nieuwe tarieven bedongen heeft in verband met de inflatie.

3.6 TOELICHTING OP DE STAAT VAN BATEN EN LASTEN

3.6.1 BATEN

Overheidsbijdragen			
	(x € 1000)	31-12-2022	31-12-2021
3.1	Rijksbijdragen		
3.1.1	Rijksbijdrage OCW	29.028	30.198
3.1.2	Overige subsidies OCW	5.877	5.735
3.1.4	Ontvangen doorbetalingen Rijksbijdrage SWV	2.313	2.115
	Rijksbijdragen	37.218	38.048
3.2	Overige overheidsbijdragen en -subsidies	55	57

Doordat het aantal leerlingen op 1 oktober 2021 lager was dan op 1 oktober 2020, is de rijksbijdragen OCW iets gedaald. Tevens is de bekostigingsmethodiek veranderd. Per saldo ontving het Meridiaan College € 1.170.000 minder aan basisbekostiging/lumpsum.

Er is € 3.500.000 minder aan overige subsidies vanuit het rijk ontvangen, maar in 2022 hoefde het Meridiaan College ook € 2.000.000 minder subsidie door te betalen aan andere onderwijsinstellingen. In 2021 betrof dat vooral de subsidie Extra Hulp voor de Klas. Daarentegen is in het najaar van 2022 € 1.400.000 extra ontvangen aan middelen om onder andere de werkdrukmiddelen te verlagen en schoolopleiders/leraren verder op te leiden.

De bekostiging vanuit Samenwerkingsverband Eemland steeg met bijna € 200.000.

Andere baten			
	(x € 1000)	31-12-2022	31-12-2021
3.5			
3.5.1	Verhuur	83	43
3.5.2	Detachering personeel	138	295
3.5.5	Ouderbijdragen	829	489
3.5.6	Overige	57	153
	Totaal andere baten	1.107	980

Detachering personeel

De opbrengsten detachering personeel betreffen medewerkers van diverse vestigingen die al dan niet binnen het Meridiaan College gedetacheerd zijn.

De kosten voor de medewerkers van het Element die bij Meerwegen in dienst waren, zijn in 2022 in één grote berekening onder overige personeelslasten gerekend. In 2021 was een bedrag van € 233.000 geboekt onder detachering personeel.

Ouderbijdragen

De stijging in de ouderbijdrage wordt grotendeels veroorzaakt doordat in 2022 veel reizen, excursies en dergelijke weer plaats konden vinden, terwijl dat vanwege corona in 2021 nog erg beperkt was.

Andere baten

Onder overige baten is in 2021 een bedrag ad € 90.500 aan uitkeringen door het UWV voor ziek en zwanger personeel meegenomen. In 2022 zijn de uitkeringen volgens de voorschriften afgetrokken van de personeelslasten.

In de navolgende tabel is het door het ministerie van OCW verplichte model G1 opgenomen.

Model G1			
Omschrijving	Toewijziging Kenmerk	Datum	Afgerond J/N
Tegemoetkoming kosten opleidingsscholen 2019	OS-2021-C-008	19-11-2021	J
Subsidie heterogene brugklassen, 00ML09	SHB210489	08-02-2022	J
Subsidie heterogene brugklassen, 00ML00	SHB210493	08-02-2022	J
Subsidie heterogene brugklassen, 00ML05	SHB210497	08-02-2022	J
Subsidie intensivering en verbreding reg samenw Kansengelijkh	GK022-001	16-06-2022	J
Capaciteitentest	CAP22-40180	24-03-2022	J
Studieverlof	1277818/121171		
	6/1279727	div data	J
Zij-instroom	1212671	21-01-2022	J

In 2022 zijn geen (meerjarige) geormerkte subsidies ontvangen, die via het G2-model verantwoord moeten worden.

3.6.2 LASTEN

Lasten			
	(x € 1000)	31-12-2022	31-12-2021
4.1	Personeelslasten		
4.1.1	Lonen en salarissen	28.936	28.040
4.1.2	Overige personele lasten	2.904	2.164
4.1.3	Af: uitkeringen	-205	
	Totaal personeelslasten	31.635	30.204
	<i>Uitsplitsing</i>		
4.1.1.1	Brutolonen en salarissen	22.260	21.468
4.1.1.2	Sociale lasten	3.032	2.941
4.1.1.3	Pensioenpremies	<u>3.644</u>	<u>3.631</u>
	<u>Lonen en salarissen</u>	28.936	28.040
4.1.2.1	Dotaties personele voorzieningen	486	160
4.1.2.2	Personeel niet-in-loondienst	592	768
4.1.2.3	Overig	<u>1.826</u>	<u>1.236</u>
	<u>Overige personele lasten</u>	2.904	2.164
4.2	Afschrijvingen		
4.2.2	Materiële vaste activa	526	564
	Afschrijvingen	526	564
4.3	Huisvestingslasten		
4.3.1	Huur	228	284
4.3.2	Verzekeringen	15	13
4.3.3	Onderhoud	254	237
4.3.4	Energie en water	557	528
4.3.5	Schoonmaakkosten	698	636
4.3.6	Heffingen	0	0
4.3.7	Dotatie overige onderhoudsvoorzieningen	559	559
4.3.8	Overige	95	30
	Totaal huisvestingslasten	2.405	2.287
4.4	Overige lasten		
4.4.1	Administratie en beheerslasten	513	607
4.4.2	Inventaris, apparatuur en leermiddelen	2.381	2.370
4.4.4	Overige	1.216	553
	<u>Overige lasten</u>	4.111	3.531
	<i>Specificatie honorarium</i>		
4.4.1.1	Onderzoek jaarrekening	66	73
4.4.1.2	Andere controleopdrachten	14	5
	<u>Accountantslasten</u>	80	78

In 2022 had het Meridiaan College gemiddeld 339,96 FTE. In 2021 was er gemiddeld 342,9 FTE in dienst. Stijging van de lonen en salarissen komt door CAO-aanpassingen en extra tredes bij medewerkers.

De dotatie aan de personeelsvoorziening is in 2022 fors gestegen doordat een deel van de medewerkers met name het tweede gedeelte van de uitbetaling van de individuele werkdrukmiddelen is gaan sparen. Om aan de toekomstige verplichting te kunnen voldoen, zijn deze extra uren in de voorziening keuzebudget opgenomen.

De opstallen, inrichtingen en inventaris zijn sinds de start van het Meridiaan College in 1995 tot en met 31 december 2019 volledig verzekerd geweest door en voor rekening van de gemeente Amersfoort. De onroerende zaak-belasting (WOZ- heffing) werd altijd binnen de gemeente Amersfoort verrekend. De school ontving hiervoor geen aanslag. Op 1 januari 2020 is dit op identieke wijze overgenomen door de coöperatie "Samenfoort v.o."

3.6.3 FINANCIËLE BATEN EN LASTEN

Financiële baten en lasten			
(x € 1000)		31-12-2022	31-12-2021
5.1	Rentebaten	24	16
5.3	Waardeverandering financiële vaste activa (obligaties)	-36	66
5.5	Rentelasten	-14	-23
	Totaal overige lasten	-26	59

De daling in financiële baten en lasten wordt vooral veroorzaakt door de koersval van de Aegon perpetual. Meer details zijn vermeld in paragraaf 3.5.1.

3.6.4 BESTEMMING VAN HET RESULTAAT 2022

In 2022 is een bedrag van € 1.227.000 aan NPO-middelen ontvangen. In dit jaar is € 1.953.000 aan NPO-middelen uitgegeven. Dat was mogelijk doordat er aanspraak gemaakt kon worden op de bestemmingsreserve NPO die in 2021 gevormd is. Daardoor is eind 2022 deze bestemmingsreserve € 726.000 lager.

Naast de NPO-middelen heeft het onderwijs in 2022 onverwacht extra middelen gekregen om onder andere de werkdruk te verminderen. Deze middelen zijn uitgekeerd onder de noemer Strategisch HRM en in 2022 deels uitbetaald aan medewerkers en scholing. Het resterende bedrag ad € 805.000 is ondergebracht in de nieuwe bestemmingsreserve SHRM. Het resterende gedeelte van het gerealiseerde resultaat in 2022 is afgetrokken van de algemene reserve.

Het resultaat 2022 is als volgt in het Eigen Vermogen verwerkt.

	<i>x € 1000,-</i>
Mutatie algemene reserve	- 402
Mutatiebestemmingsreserve NPO (publiekelijk)	- 726
Nieuwe bestemmingsreserve SHRM (publiekelijk)	805
Mutatie bestemmingsreserve (privaat)	<u>0</u>
Totaal Eigen Vermogen	- 323

De statuten van het Meridiaan College bevatten geen bepalingen ten aanzien van het bestemmen van het resultaat.

3.6.5 GEBEURTENISSEN NA BALANSDATUM

Op 1 januari 2023 is de Stichting Meridiaan College gefuseerd met Meerwegen scholengroep. Samen zijn zij verder gegaan onder de naam Meerscholen. De Stichting Meridiaan is op deze datum opgehouden te bestaan.

Er zijn geen (financiële) gebeurtenissen na balansdatum welke van invloed zijn op het vormen van een oordeel over de gepresenteerde balans per 31 december 2022 dan wel van de staat van baten en lasten over 2022.

3.6.6 WET NORMERING TOPINKOMENS (WNT)

De WNT is van toepassing op het Meridiaan College. Het voor de Stichting Meridiaan College toepasselijke bezoldigingsmaximum is in 2022 € 168.000 (2021 €163.000), op basis van 12 complexiteitspunten (klasse D):

- 6 complexiteitspunten voor baten in 2019 tussen 25 en 75 miljoen euro;
- 3 complexiteitspunten voor gemiddelde aantal leerlingen tussen 2.500 en 10.000;
- 3 complexiteitspunten voor 3 onderwijssoorten: vwo, havo en vmbo.

Tabel 1a: Leidinggevende topfunctionarissen met dienstbetrekking

Gegevens 2022	
bedragen x € 1	De heer A.G. Popma
Functiegegevens	Voorzitter College van Bestuur
Aanvang en einde functievulling in 2022	01/01 - 31/12
Omvang dienstverband (als deeltijdfactor in fte)	0,9
Dienstbetrekking?	Ja
Bezoldiging	
Beloning plus belastbare onkostenvergoedingen	126.351
Beloningen betaalbaar op termijn	20.355
<i>Subtotaal</i>	<i>146.706</i>
Individueel toepasselijke bezoldigingsmaximum	151.200
-/- Onverschuldigd betaald en nog niet terugontvangen bedrag	N.v.t.
Bezoldiging	146.706
Het bedrag van de overschrijding en de reden waarom de overschrijding al dan niet is toegestaan	N.v.t.
Toelichting op de vordering wegens onverschuldigde betaling	N.v.t.
Gegevens 2021	
bedragen x € 1	De heer A.G. Popma
Functiegegevens	Voorzitter College van Bestuur
Aanvang en einde functievulling in 2021	01/01 - 31/12
Omvang dienstverband (als deeltijdfactor in fte)	0,8333
Dienstbetrekking?	Ja
Bezoldiging	
Beloning plus belastbare onkostenvergoedingen	109.002
Beloningen betaalbaar op termijn	18.746
<i>Subtotaal</i>	<i>127.749</i>

Individueel toepasselijke bezoldigingsmaximum	135.779
Bezoldiging	127.749

Tabel 1c: Toezichthoudende topfunctionarissen

Gegevens 2022				
bedragen x € 1	De heer J.C. van Driel	Mevrouw M. S. Hilhorst	De heer M. Fränzel	De heer R.F. Sängler
Functiegegevens	Voorzitter	Lid	Lid	Lid
Aanvang en einde functievervulling in 2022	01/01 - 31/12	01/01 - 31/12	01/01 - 31/12	01/01 - 31/12
Bezoldiging				
Bezoldiging	7.383	4.482	4.482	4.482
Individueel toepasselijke bezoldigingsmaximum	25.200	16.800	16.800	16.800
-/- Onverschuldigd betaald en nog niet terugontvangen bedrag	N.v.t.	N.v.t.	N.v.t.	N.v.t.
Bezoldiging	7.383	4.482	4.482	4.482
Het bedrag van de overschrijding en de reden waarom de overschrijding al dan niet is toegestaan	N.v.t.	N.v.t.	N.v.t.	N.v.t.
Toelichting op de vordering wegens onverschuldigde betaling	N.v.t.	N.v.t.	N.v.t.	N.v.t.
Gegevens 2021				
bedragen x € 1	De heer J.C. van Driel	Mevrouw M. S. Hilhorst	De heer M. Fränzel	De heer R.F. Sängler
Functiegegevens	Voorzitter	Lid	Lid	Lid
Aanvang en einde functievervulling in 2021	01/01 - 31/12	01/01 - 31/12	N.v.t.	01/01 - 31/12
Bezoldiging				
Bezoldiging	7.238	4.395		4.395
Individueel toepasselijke bezoldigingsmaximum	24.450	16.300		16.300

Bij de Stichting Meridiaan College is in het jaar 2022, net als in 2021, geen sprake van overschrijding van het bezoldigingsmaximum volgens de WNT.

4. CONTROLEVERKLARING VAN DE ONAFHANKELIJKE ACCOUNTANT

5. GOEDKEURING JAARREKENING RAAD VAN TOEZICHT

Op 26 juni 2023 is de jaarrekening 2022 van de Stichting Meridiaan College te Amersfoort goedgekeurd door de Raad van Toezicht.

De heer J.C. van Driel

Voorzitter Raad van Toezicht

Mevr. A. Vermeer-Hordijk

Lid Raad van Toezicht en vice-voorzitter

Mevr. M.S. Hilhorst

Lid Raad van Toezicht

De heer R.F. Sänger

Lid Raad van Toezicht

De heer H. Geerts

Lid Raad van Toezicht

Mevr. S.H. Koning

Lid Raad van Toezicht

De heer R. Zondervan

Lid Raad van Toezicht

De heer J. Jonker

Lid Raad van Toezicht

BIJLAGEN

BIJLAGE 1: SAMENWERKINGSVERBANDEN

VO/SVO Eemland

Het Meridiaan College is (verplicht) aangesloten bij het samenwerkingsverband voortgezet onderwijs/speciaal voorgezet onderwijs (VO/SVO) Eemland.

ROC Midden Nederland

Het Meridiaan College heeft een samenwerkingsovereenkomst afgesloten met ROC Midden-Nederland (BRIN-nummer 25LH) voor het verzorgen van Voortgezet Algemeen Volwassenenonderwijs (VAVO). De leerlingen zijn administratief ingeschreven bij het Meridiaan College die de ontvangen lumpsum doorsluis naar het ROC. Zowel op 1 oktober 2021 als op 1 oktober 2022 waren 11 leerlingen bij het VAVO ondergebracht.

BIJLAGE 2: HOOFD- EN NEVENFUNCTIES COLLEGE VAN BESTUUR EN RAAD VAN TOEZICHT

Het lid van het College van Bestuur had in 2022 de volgende hoofd- en nevenfuncties:

De heer A.G. Popma

Hoofdfunctie

- Voorzitter College van Bestuur Meridiaan College

Nevenfunctie bezoldigd

- Coach

Nevenfuncties onbezoldigd

- Secretaris bestuur Samenfoort v.o. (vastgoed coöperatie vo-scholen Amersfoort)
- Lid bestuur Vereniging van Amersfoortse Bedrijven
- Lid stuurgroep NEOS cultuureducatie

De leden van de Raad van Toezicht hadden in 2022 de volgende hoofd- en nevenfuncties:

De heer J.C. van Driel

Hoofdfunctie

- Directeur Deltion College

Nevenfuncties bezoldigd

- Lid Raad van Commissarissen woningbouwvereniging deltaWonen, Zwolle
- Voorzitter Examencommissie InterCollege Business School, Amsterdam.

Mevr. M.S. Hilhorst

Hoofdfunctie

- Juridisch adviseur Werkgeversvereniging AAVN (vanaf september 2022)
- Advocaat bij Marree en Dijkhoorn advocaten (tot september 2022).

De heer R.F. Sänger

Hoofdfunctie

- Directeur-Bestuurder Kober Kinderopvang (vanaf september 2022)
- Directeur-bestuurder Sinne Kinderopvang (tot augustus 2022)
- Bestuurder Stichting Kinderopvang Zuid West Nederland (vanaf september 2022).

Nevenfuncties onbezoldigd

- Bestuurslid Stichting Vrienden van Sint Ansfridus
- Bestuurslid Branchevereniging Maatschappelijke Kinderopvang.

De heer M. Fränzel

Hoofdfunctie

- Geen.

Nevenfunctie onbezoldigd

- Vrijwilliger schuldhulpverlening/financiën U-Centraal
- Lid Raad voor Economische Aangelegenheden Franciscanessen Veghel
- Voorzitter stichting Vrienden van Landgoed OLV Abdij in Oosterhout.

BIJLAGE 3: GEGEVENS VAN DE RECHTSPERSOON

Gegevens tot 31 december 2022

Naam instelling : Stichting Meridiaan College
Adres : Hooglandseweg Noord 55
Postadres : Postbus 637
Postcode/Plaats : 3800 AP Amersfoort
Nummer KvK : 41189899
Zetel : KvK Gooi- en Eemland te Amersfoort

Telefoon : (033) 461 32 53
Internetsite : www.meridiaan-college.nl
E-mail : info@meridiaan-college.nl

Bestuursnummer : 40180
Contactpersoon : Mevrouw C.M. Helmich
Telefoon : (033) 461 32 53
E-mail : c.helmich@meridiaan-college.nl

Naam school : Meridiaan College
BRIN-nummer : 00ML
Sector : VO

Gegevens vanaf 1 januari 2023

[Vanwege de fusie met Meerwegen Scholengroep tot Meerscholen](#)

Naam instelling : Stichting Meerscholen
Adres : J.P. Sweelinckstraat 4
Postadres : Postbus 194
Postcode/Plaats : 3800 AD Amersfoort
Nummer KvK : 41189899
Zetel : KvK Gooi- en Eemland te Amersfoort

Telefoon : (033) 479 40 40

Internetsite : www.meerscholen.nl

E-mail : meerscholen@meerscholen.nl

Bestuursnummer : 40180

Contactpersonen : Mevrouw C.M. Helmich / de heer J. Zweverink

Telefoon : (033) 479 40 40

E-mail : c.helmich@meerscholen.nl / j.zweverink@meerscholen.nl

Naam school : Meerscholen

BRIN-nummer : 00ML, 14RC, 02DC, 26HU en 28CA

Sector : VO